

Lapin hyvinvointialueen sosiaali- ja terveydenhuollon sekä pelastustoimen omavalvontaohjelman raportointi 2024

Syys-joulukuu Q3 2024

Valvonnan vastuuyksikkö ja
Lapin pelastuslaitos

Sisällys 1/2

1. Omavalvontaohjelman raportti syys-joulukuu 2024

2. Sosiaalipalvelut, valvontakäynnit

- Ikääntyneiden palvelut
 - Kotihoito, yhteisöllinen asuminen ja päivätoiminta
 - Ympäri vuorokautinen palveluasuminen
- Vammaispalvelut
- Lastensuojelu
- Mielen terveys- ja riippuvuuspalvelut

3. Terveyspalvelut, valvontakäynnit

- Perusterveydenhuollon avovastaanotto
- Suunterveydenhuolto
- Rajattu lääkevarasto

4. Valvontakäynnit 2024

5. Neuvolapalveluiden sekä koulu- ja opiskeluterveydenhuollon lakisääteisten palveluiden toteutuminen

6. Asiakaskokemus ja palautteet

- Asiakaskokemukset ja palautteet

Sisällys 2/2

7. Turvallisuus ja laatu

- Asiakas- ja potilasturvallisuuteen liittyvät vaaratapahtumat
- Asiakas- ja potilasturvallisuuteen liittyvät yleisimmät vaaratapahtumatyypit
- Turvallisuuden ja laadun omavalvonta, potilasvahinkoilmoitukset, muistutukset ja kantelut

8. Potilas- ja asiavastaavien palvelut

- Potilas- ja sosiaaliasiavastaavien yhteydenotot 2024
- Yhteydenottojen määrät potilasasiavastaavaan vastuualueittain
- Yhteydenottojen syyt potilasasiavastaavaan
- Yhteydenottojen määrät sosiaaliasiavastaavaan vastuualueittain
- Yhteydenottojen syyt sosiaaliasiavastaavaan
- Potilas- ja sosiaaliasiavastaavan palveluja

9. Pelastuslaitos

- Pelastuspalvelut
- Turvallisuuspalvelut

Omavalvonta- ohjelman raportti



Syys-joulukuu 2024

Omavalvonnan raportti koostuu:

- ❑ Valvonnan vastuuyksikön valvontakäynneistä ja niillä tehdyistä havainnoista
- ❑ Toiminnan ja palvelun laadun ja turvallisuuden arvioinnista
- ❑ Asiakkailta ja omaisilta saadusta palautteesta
- ❑ Potilaan/asiakkaan oikeuksien toteutumisesta
- ❑ Lapin pelastuslaitoksen pelastus- ja turvallisuuspalvelujen havainnoista ja toimenpiteistä

Omavalvontaohjelman raportointi perustuu lakiin sosiaali- ja terveydenhuollon valvonnasta (741/2023 26 § 4 mom)

"Omavalvontaohjelma sekä omavalvontaohjelman toteutumisen seurantaan perustuvat havainnot ja niiden perusteella tehtävät toimenpiteet on julkaistava neljän kuukauden välein julkisessa tietoverkossa tai muilla niiden julkisuutta edistävillä tavoilla.

Palveluja on kehitettävä omavalvontaohjelman toteutumisen seurannassa tehtyjen havaintojen perusteella sekä asiakastyöhön osallistuvan henkilöstön riittävyyden seurannan sekä saadun palautteen perusteella."

Pelastuslaitoksen osalta raportointi perustuu lakiin pelastustoimen järjestämisestä (613/2021 16 §)

"Hyvinvointialueen on varmistettava pelastustoimen palvelujen saatavuus, laatu ja vaikuttavuus. Omavalvontaohjelmassa on todettava, miten pelastustoimen palvelujen saatavuutta ja toteutumista, laatua sekä vaikuttavuutta seurataan ja miten havaitut puutteellisuudet korjataan.

Omavalvontaohjelma sekä omavalvontaohjelman toteutumisen seurantaan perustuvat havainnot ja niiden perusteella tehtävät toimenpiteet on julkaistava julkisessa tietoverkossa ja muilla niiden julkisuutta edistävillä tavoilla."

Omavalvonta kuuluu meille kaikille, se on jokaisen työntekijän jokapäiväistä työtä



Sosiaalipalvelut, valvontakäynnit

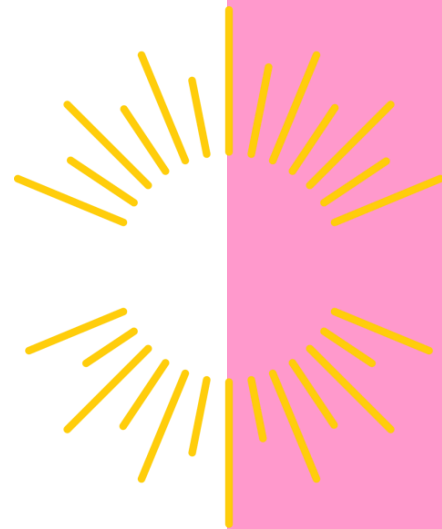
Kuva: Lapin materiaalipankki | Antti Pietikäinen



lapha.fi

Lapin hyvinvointialue

Lappi buresveadjinguovlu
Laapi pyereestváijeemkuávlu
Lappi pue'rrvääjjamvu'vdd



Ikääntyneiden palvelut 1/3

Kotihoito, yhteisöllinen asuminen ja päivätoiminta

	Palveluntuottaja						
	Kotihoito			Päivätoiminta		Yhteisöllinen asuminen	
Valvontakäynnit	Oma palvelutuotanto		Yksityinen	Oma palvelutuotanto	Yksityinen	Oma palvelutuotanto	Yksityinen
Suunnitellut (lkm)	9		1	2		4	
Reaktiiviset (lkm)	2						
Yhteensä (lkm)	12			2		4	
Epäkohtailmoitukset yhteensä (lkm)	2		3				



Ikääntyneiden palvelut 2/3

Kotihoito, yhteisöllinen asuminen ja päivätoiminta

Havainnot:

Parannettavaa

- Kotihoidon suunniteltujen ja toteutuneiden tuntien systemaattinen seuranta
- Yhteisöllisen asumisen edellytysten tunnistaminen haasteellista, asiakkaiden palveluntarpeen vastaaminen yht.as. edellytyksiä. Sosiaalista kanssakäymistä tukevan toiminnan huomioiminen ja järjestäminen.
- Palveluntuottajilla edelleen kehitettävää ja tarkennettavaa lääkeluvissa sekä lääkehoito- ja asiakassuunnitelmissa
- Rai-tietojen hyödyntäminen

Toimii hyvin

- Henkilöstö pääsääntöisesti sote-ammattihenkilöstöä

Muuta

- Oman palvelutuotannon ja palvelusetelituottajien prosessi yhteisten asiakkaiden kohdalla tarvitsee selkiyttämistä
- Pienille ostopalveluntuottajille järjestetään ohjausta ja valvontaa yhdessä toimialan kanssa vuonna 2025
- Toteutettu jälkivalvontaa joidenkin palveluntuottajien osalta

Ikääntyneiden palvelut 3/3

Ympäri vuorokautinen palveluasuminen

Havainnot:

Parannettavaa:

- Palvelukuvauksen mukaiset asiat eivät toteudu kaikilta osin
- Lääkkeiden asianmukaisen säilyttäminen ja lämpötilojen seuranta
- Systemaattisen henkilöstömitoituksen seuranta
- Kansainvälisten työntekijöiden riittävä kielitaidon taso

Toimii hyvin

- Osalla palveluntuottajista toimii hyvin mm. palveluprosessit, henkilöstömitoituksen seuranta, palvelupoikkeamiin reagoiminen

Muuta

- Osassa palvelutuotannossa jälkivalvonnan tarvetta
- Päälliköiden antama tuki yksiköille/esihenkilöille

Palveluntuottaja	Suunnitellut käynnit (lkm)	Reaktiiviset käynnit (lkm)	Epäkohtailmoitukset (lkm)
Oma palvelutuotanto	13	3	5
Yksityinen	5	3	10
Yhteensä (lkm)	18	6	15

Vammaispalvelut

Havainnot:

Parannettavaa:

Yleisesti asumisen palveluissa:

- Keskeisten riskien tunnistaminen
- Ehkäisevien toimenpiteiden tunnistaminen ja käyttöönotto riskienhallinnassa
- Omavalvontasuunnitelmiin mm. oppimismenettelyprosessi
- Ei tunnisteta rajoitustoimenpiteitä, niihin ei ole päätöksiä, eikä niitä kirjata asianmukaisesti
- Kehitettävää asiakastietojen käsittelyssä huomioiden tietosuoja asiat
- Osassa yksiköitä ei ole vielä systemaattista palautteen kokoamisen käytäntöä toiminnan kehittämisen tueksi
- Kehitettävää kirjaamiskäytännöissä mm. palvelun toteutumisen osalta

Toimii hyvin:

- Osa palveluntuottajista seuraa henkilöstömitoitusta säännöllisesti
- Yksiköissä on luotu hyviä asiakas- ja henkilöstöpalautteen hyödyntämisen malleja toiminnan kehittämisen pohjaksi
- Toteuttamissuunnitelmien laadintaa on kehitetty
- Yksiköissä on panostettu kodinomaisuuteen ja viihtyvyyteen
- Asiakkaille halutaan tarjota monipuolista toimintaa

Muuta:

- Kaksi valvontakäyntiä siirretty alkuvuoteen 2025
- IMO koulutuksia neljä
- Neljä pitkään kestänyttä jälkivalvontaa, joista yksi viikoittainen

Palveluntuottaja	Suunnitellut käynnit (lkm)	Reaktiiviset käynnit (lkm)	Epäkoh-tailmoitukset (lkm)
Oma palvelutuotanto	7	-	1
Yksityinen	10	-	1
Yhteensä (lkm)	17		2

Lastensuojelu (avo- ja laitospalvelut)

- Kartoitettu Lapin hyvinvointialueen lastensuojelun avohuollon- ja sijaishuollossa käytettävät sijaishuoltoyksiköt ja tarkastettu yksiköiden valvontahistoria. Valvontahistoria vaihtelee yksiköiden välillä, tämä pyritään korjaamaan vuoden 2025 aikana
- Annettu ohjausta lastensuojelun sosiaalityöntekijöille sijaishuoltoyksiköiden toiminnan sekä perhehoidon toteuttamisen osalta
- Perehdytty omavalvontasuunnitelmiin eri sijaishuoltoyksiköiden osalta. Omavalvontasuunnitelmissa suurta vaihtelua. Omavalvontasuunnitelmissa riskit ja varautuminen on ollut vaillinainen.

Palveluntuottaja	Suunnitellut käynnit (lkm)	Reaktiiviset käynnit (lkm)	Epäkohdailmoitukset (lkm)
Oma palvelutuotanto			
Yksityinen		1	1
Yhteensä (lkm)		1	1



Mielenterveys- ja riippuvuuspalvelut

- Laadittu ohjaus- ja valvontakäyntien tarkastuskertomuspohjia
- Laadittu ohjaus- ja valvontakäynneistä suunnitelma keväälle 2025

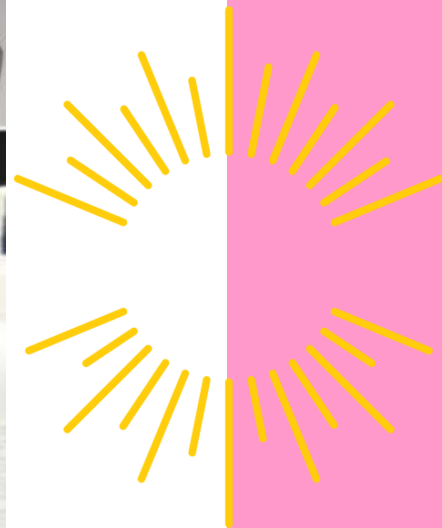
Palveluntuottaja	Suunnitellut käynnit (lkm)	Reaktiiviset käynnit (lkm)	Epäkohdailmoitukset (lkm)
Oma palvelutuotanto	1		
Yksityinen			
Yhteensä (lkm)	1		





Terveyspalvelut valvontakäynnit

Lapin materiaalipankki | Maija Hagberg



lapha.fi

Lapin hyvinvointialue

Lapin busesveadjinguovlu
Laapi pyereestváijeemkuávlu
Lapin pue'rrvääjjamvu'vdd

Perusterveydenhuollon avovastaanotto

Havainnot:

Parannettavaa:

- Poistumisturvallisuus selvitys oli tekemättä muutamassa paikassa
- Tutkimus- ja hoituhuoneiden varapoistumistiet puuttuivat muutamista vastaanottotiloista, mutta henkilöstöllä oli hälytysjärjestelmä käytössä
- Osassa oli tutkimushuoneet ja hoituhuoneet liian pieniä, mikä hankaloitti apuvälineillä liikkumista
- Osassa puuttui kulunvalvonta lääkehuoneisiin ja/tai kaappeihin

Toimii hyvin:

- Asiakaspalautejärjestelmä oli käytössä
- Työnohjausta järjestettiin tarpeen mukaan
- Asiakkaille/potilaille laadittiin hoitosuunnitelmat
- Hoidon jatkuvuus -malli käytössä (potilaille nimetty omalääkäri ja omahoitaja)
- Turvallisuuskävelyjä tehtiin vuosittain

Palveluntuottaja	Suunnitellut käynnit (lkm)	Reaktiiviset käynnit (lkm)	Epäkoh-tailmoitukset (lkm)
Avovastaanotto			
Oma palvelutuotanto	9		
Yksityinen	3		
Perusterv.huolto (muu kuin avovastaanotto)			3
Som. erikoissairaanhoido			1
Yhteensä (lkm)	12		4

Suunterveydenhuolto

- Palvelusetelin käyttöönottoprosessia jatkettiin
- Palvelusetelin käyttöönottoa hidasti vuoden vaihde mm. tapahtuvat asiakasmaksukorotukset, joilla on vaikutusta myös setelinarvon määritykseen.
- Kustannuslaskenta oli haasteellista, koska riittävän luotettavaa palvelusetelien käyttöä on vaikea ennustaa, ja sillä on vaikutuksensa suun terveydenhuollon palveluita koskevaan talousarvioon.



in materiaalipankki | Maija Hagberg



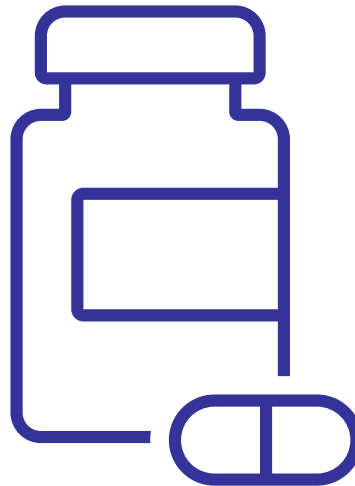
lapha.fi

Lapin hyvinvointialue

Lappi buresveadjinguovlu
Laapi pyereestváijeemkuávlu
Lappi pue'rrvääjjamvu'vdd

Rajattu lääkevarasto

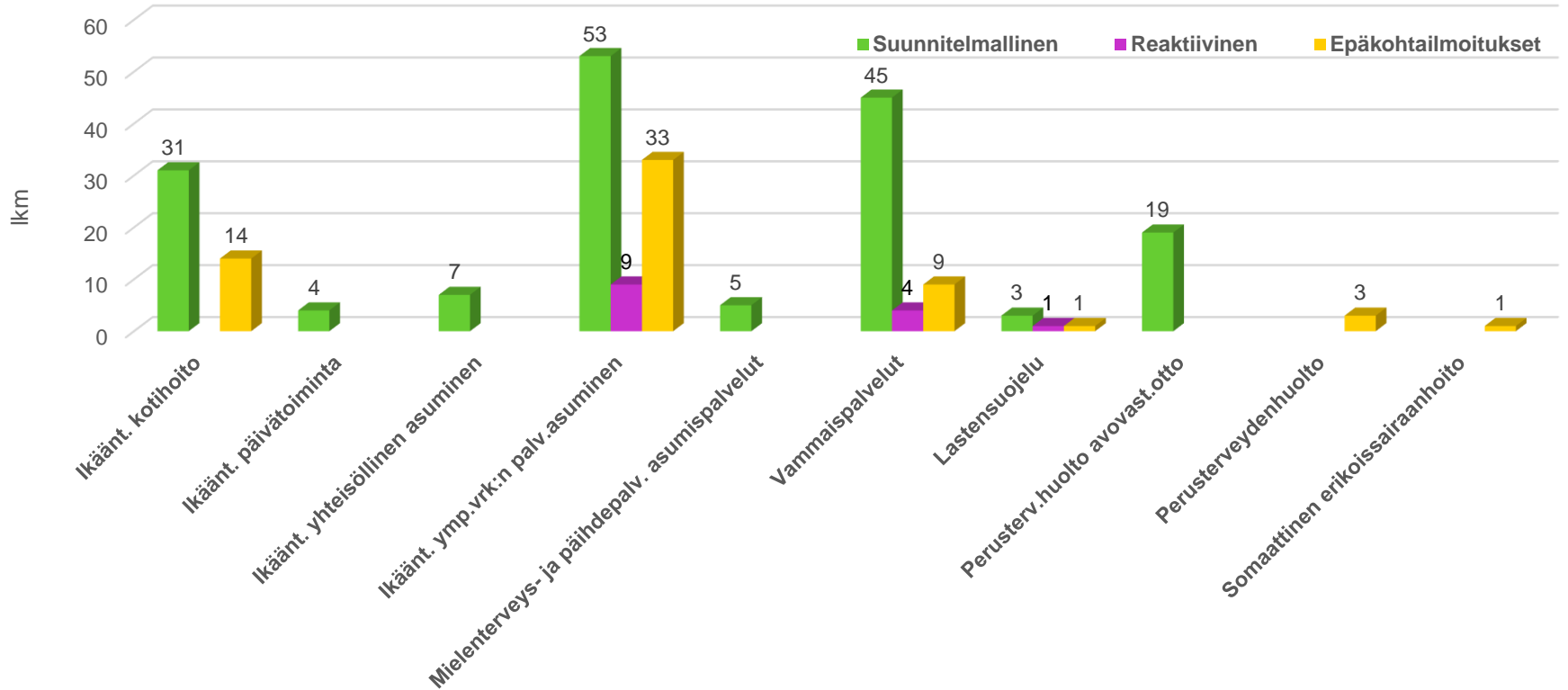
- Vuonna 2024 tarkastettiin seitsemän (7) rajattua lääkevarastoa
- Tarkastuskäynnit toteutettiin ohjaus - ja valvontakäyntien yhteydessä



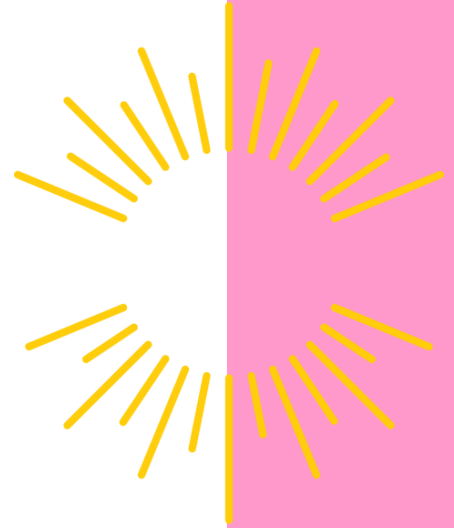
Valvontakäynnit 2024

Valvontakäynnit 2024

N = 242



Neuvolapalveluiden sekä koulu- ja opiskeluterveydenhuollon lakisääteisten palveluiden toteutuminen



lapha.fi

Lapin hyvinvointialue
Lappi buresveadjinguovlu
Lappi pyereestváijeemkuávlu
Lappi pue'rrvääjjamvu'vdd

Neuvolapalveluiden lakisääteinen toteutuminen 1/4

Toteutettiin WebroPol-kyselyt neuvola-, koulu- ja opiskeluterveydenhuollon terveydenhoitajille lakisääteisten palveluiden toteutumisesta, vastausaika oli 7.11.-8.12.2024

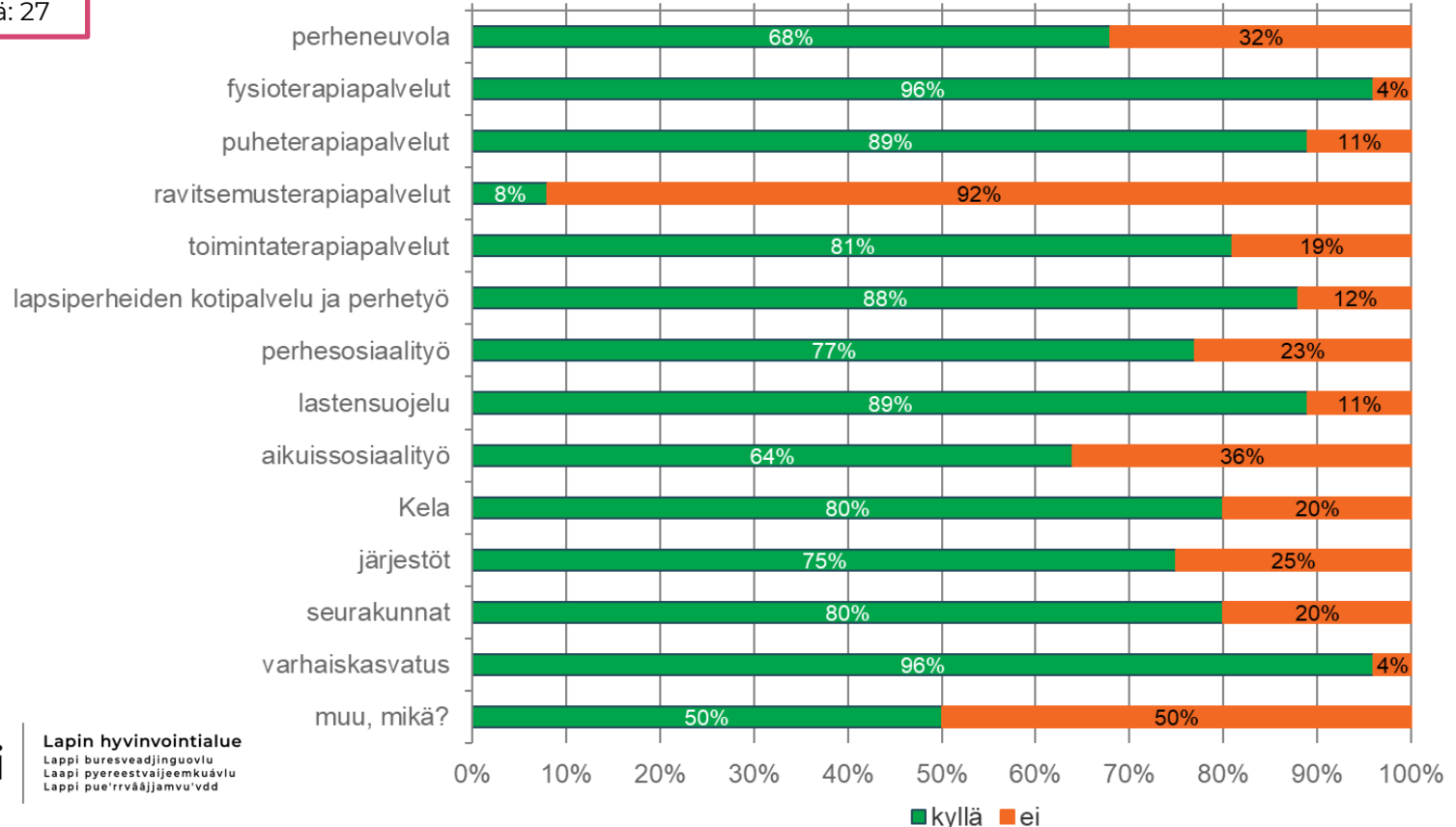
Neuvolapalveluiden kyselyyn vastasi 28 terveydenhoitajaa

- Lakisääteiset tarkastukset toteutuivat hyvin
- Yli puolet vastaajista (21 vastaajaa) teki yhdistettyä äitiys- ja lastenneurolatyötä
- Osa terveydenhoitajista teki neuvolatyön lisäksi muita terveysneuvonnan tehtäviä
- Neuvolapalveluissa oli selkeä ohjeistus siitä, miten tehdään ilmoitus sosiaalihuollon tarpeesta tai lastensuojeluilmoitus (93 %)
- Saamen kielen ja kulttuurin toteutuminen neuvolapalveluissa (vastaajien määrä 22):
 - Suurimman osan (68 %) mukaan asiakkailla oli mahdollisuus asioida saamenkielisen terveydenhoitajan luona
 - Yhden vastaajan mukaan he pystyivät tarjoamaan sekä terveydenhoitajan- että lääkäripalvelun saamenkielellä
 - Asiakkaille järjestettiin tarpeen mukaan tulkki

Neuvolapalveluiden lakisääteinen toteutuminen 2/4

Yhteistyön toteutuminen perhekeskustoimijoiden kanssa

Vastaajien määrä: 27



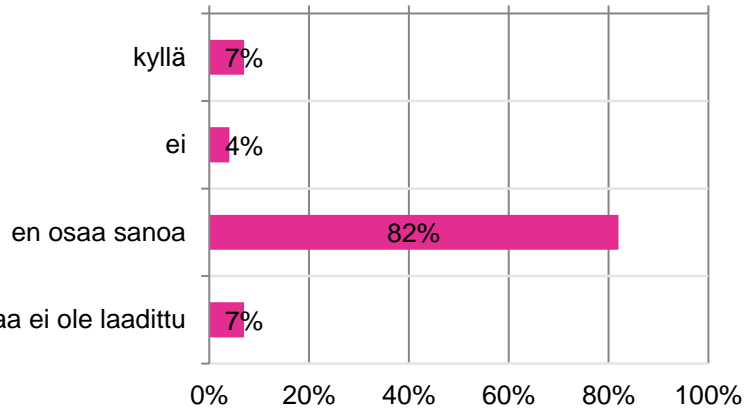
lapha.fi

Lapin hyvinvointialue
Lapin buresveadjuoguovlu
Laapi pyereestváijeemkuávlu
Lapin pue'rrvääjjamvu'vdd

Neuvolapalveluiden lakisääteinen toteutuminen 3/4

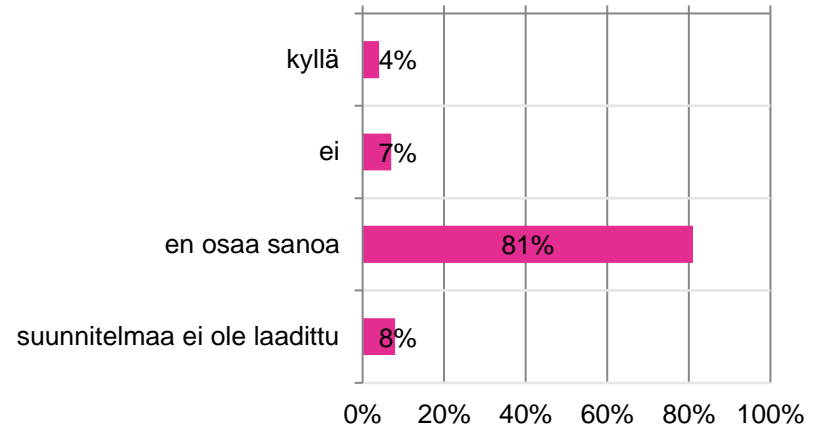
Vastaajien määrä: 27

Onko hyvinvointialueen **neuvolasuunnitelma** käytössä?



Vastaajien määrä: 26

Onko hyvinvointialueen **lasten ja nuorten hyvinvointisuunnitelma** käytössä?



Neuvolapalveluiden lakisääteinen toteutuminen 4/4

Terveystoimittajien nostoja:

Haasteena lapsen tarvitseman palvelun saatavuus, palvelun saannin pitkittyminen

Sosiaalipalvelut ovat eriytyneet liikaa

Asiakkaiden jatko-ohjautumisessa haasteita, kun palvelut eivät vedä esim. toimintaterapia

Tuen saanti perheille matalalla kynnyksellä, jo neuvolassa

Jonot ovat pitkiä toimintaterapiaan, puheterapiaan

Pidemmät vastaanottoajat mm. leikki-ikäisille

Apua ei ole helposti saatavilla

Ihmiset voi yhä huonommin, ovat väsyneitä, lapset reagoivat perheen sisäiseen kiireeseen ja stressiin

Koulu- ja opiskeluterveydenhuollon palveluiden lakisääteinen toteutuminen 1/5

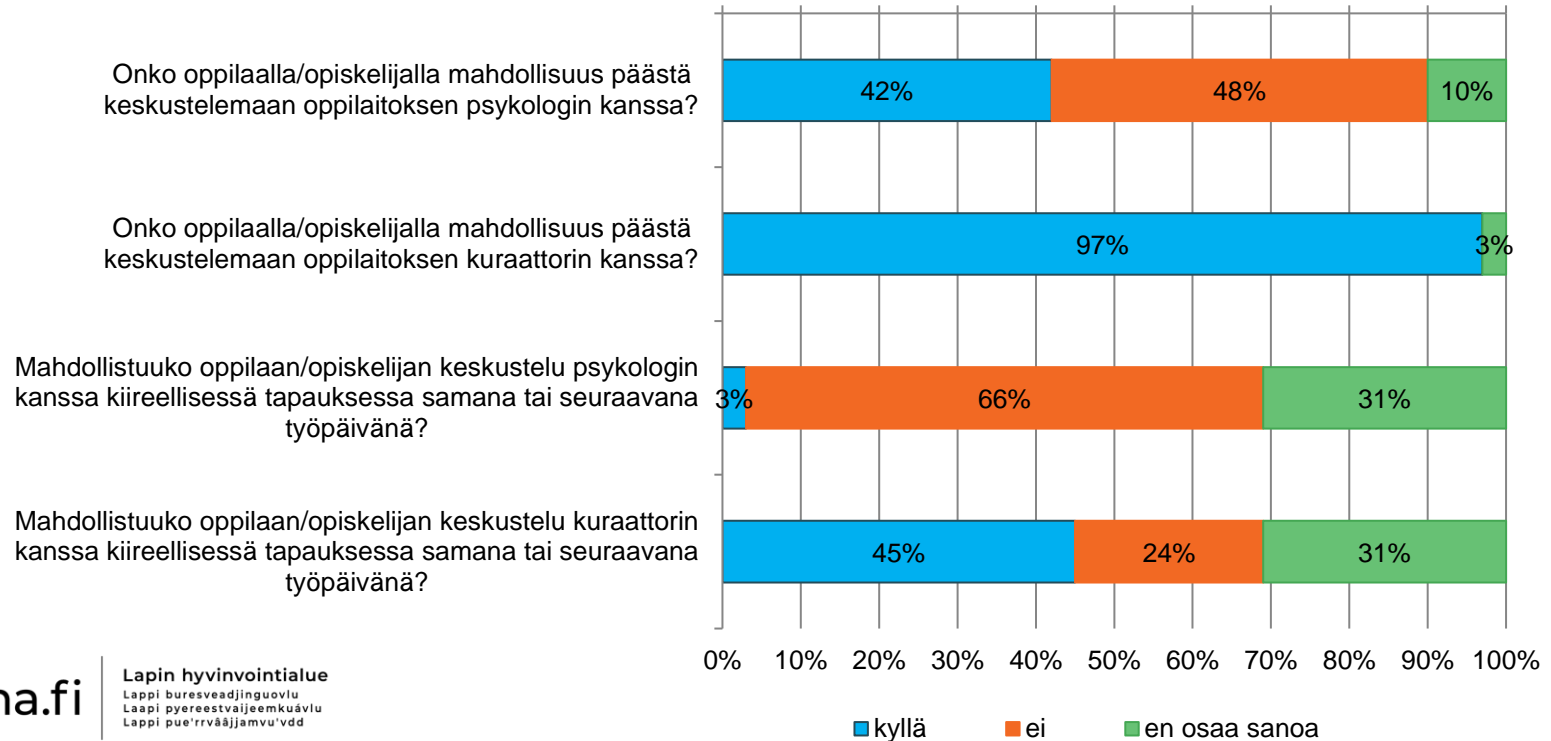
Koulu- ja opiskeluterveydenhuollon kyselyyn vastasi 29 terveydenhoitajaa

- Lakisääteiset tarkastukset toteutuivat hyvin
- Oppilaat/opiskelijat osallistuivat hyvin terveystarkastuksiin
- Oppilaiden/opiskelijoiden terveystarkastukset ja tarpeen mukaiset lisäkäynnit sekä pääsy terveydenhoitajan vastaanotolle ilman ajanvarausta toteutuivat hyvin, vaikka joissakin paikoissa oli niukat terveydenhoitaja resurssit
- 83 %:a selvitti terveystarkastuksista pois jääneiden oppilaiden/opiskelijoiden tuen tarvetta

Koulu- ja opiskeluterveydenhuollon palveluiden lakisääteinen toteutuminen 2/5

Vastaajien määrä: 29

Psylogi- ja kuraattoripalveluiden saatavuus



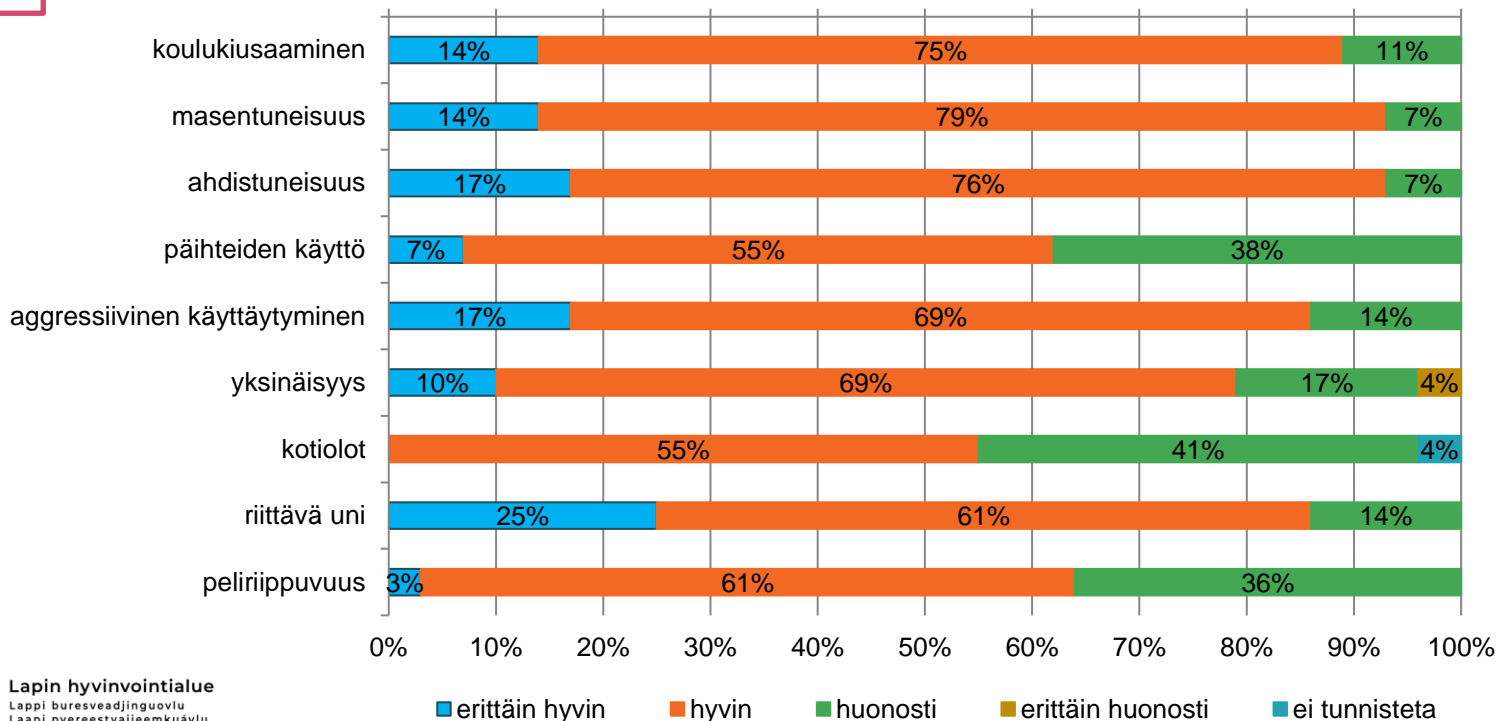
lapha.fi

Lapin hyvinvointialue
Lapin buresveadjinguovlu
Laapi pyereestváijeemkuávu
Lapin pue'rrvääjjamvu'vdd

Koulu- ja opiskeluterveydenhuollon palveluiden lakisääteinen toteutuminen 3/5

Vastaajien määrä: 29

Terveydenhoitajat tunnistavat hyvin seuraavia asioita/ilmiöitä:



Koulu- ja opiskeluterveydenhuollon palveluiden lakisääteinen toteutuminen 4/5

- ❑ Suurin osa (75 %) terveydenhoitajista oli sitä mieltä, että koulu- ja opiskeluterveydenhuollossa on selkeästi kuvattuina ohjeistukset siitä, miten tehdään ilmoitus sosiaalihuollon tarpeesta tai lastensuojeluilmoitus
- ❑ 76 %:a terveydenhoitajista ilmoitti, että oppilaitosten terveellisyden, turvallisuuden ja hyvinvoinnin säännölliset tarkastukset 3 vuoden välein toteutuvat. Suurin osa (83 %) ilmoitti, että ko. tarkastuksissa toteutuu monialainen yhteistyö.
- ❑ Suurin osa (71 %) terveydenhoitajista ei tiennyt hyvinvointialueen opiskeluhuoltosuunnitelmasta eikä lasten ja nuorten hyvinvointisuunnitelmasta
- ❑ Kouluterveyskyselyn (2023) tulosten hyödyntäminen toiminnan kehittämisessä:
 - ❑ Pääsääntöisesti tulokset käydään yksiköissä läpi ja yritetään hyödyntää, mutta joissakin paikoissa tuloksia ei oltu käsitelty ollenkaan
- ❑ Saamen kielen ja kulttuurin toteutuminen koulu- ja opiskeluterveydenhuollon palveluissa:
 - ❑ On mahdollisuus asioida saamen kielellä (terveydenhoitaja/psykologi/lääkäri)
 - ❑ Järjestetään tarpeen mukaan tulkki

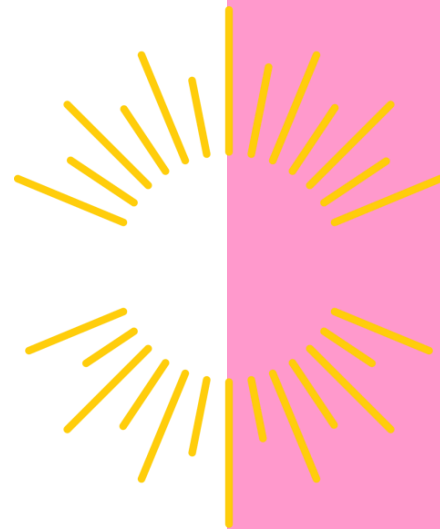


Koulu- ja opiskeluterveydenhuollon palveluiden lakisääteinen toteutuminen 5/5

Terveydenhoitajien nostoja:

- ❑ *“Ennaltaehkäisevän työn osuus opiskeluterveydenhuollon palveluissa ja töissä on vähäistä.”*
- ❑ *“Pääpaino työssä on mielenterveystyötä, korjaavaa työtä.”*
- ❑ *“Nuoret voivat huonosti, resurssit on niukat”*
- ❑ *“ Lasten ja nuorten psyykinen pahoinvointi on huomattavaa, ja psykologipalveluiden puuttuminen paikkakunnalla on iso ongelma.”*
- ❑ *“Psykologin puuttuminen myös työllistää kohtuuttomasti oppilashuoltoa ja vie aikaa ns. perustyöltä”*
- ❑ *“Psykologin/psykiatrisen sh:n puuttuminen koulumaailmasta näkyy voimakkaana kouluterveydenhoitajan ja kuraattorin työssä”*
- ❑ *“Terveydenhoitajan opiskelijamäärässä ulkomaalaiset ja erityisopiskelijat lisääntyneet joka vuosi ja työllistävät kovasti.”*
 - ❑ *“Tulkkipalvelua pakko käyttää, koska suomen kielen taidot osalla todella heikot”*

Asiakaskokemus ja palautteet



lapha.fi

Lapin hyvinvointialue

Lappi buresveadjinguovlu
Laapi pyereestváijeemkuávlu
Lappi pue'rrvääjjamvu'vdd

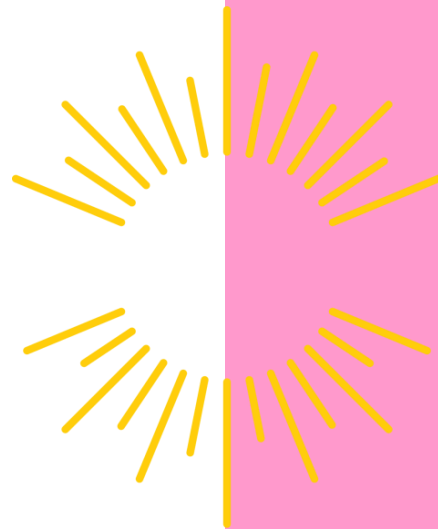
Asiakaskokemus ja palautteet 1/2

	Asteikko	Inarin, Kemijärven, Pelkosenniemen, Rovaniemen, Sallan, Savukosken, Sodankylän sekä Tervolan sosiaali- ja terveydenhuollon yksiköitä Tammi-huhtikuu	Inarin, Kemijärven, Pelkosenniemen, Rovaniemen, Sallan, Savukosken, Sodankylän sekä Tervolan sosiaali- ja terveydenhuollon yksiköitä Touko-elokuu	Inarin, Kemijärven, Pelkosenniemen, Rovaniemen, Sallan, Savukosken, Sodankylän sekä Tervolan sosiaali- ja terveydenhuollon yksiköitä Syys-joulukuu
Vastaajien lkm		1148	1000	1285
Kuinka todennäköisesti suosittelisit saamaasi palvelua läheisellesi? (NPS)	-100-100	70	69	66
Sain apua kun tarvitsin	1-5	4.6	4.7	4.5
Minulle jäi tunne, että minusta välitettiin kokonaisvaltaisesti	1-5	4.6	4.6	4.6
Hoitoani / Asiaani koskevat päätökset tehtiin yhteistyössä kanssani	1-5	4.6	4.6	4.6
Koin oloni turvalliseksi hoidon / palvelun aikana	1-5	4.6	4.6	4.6
Tiedän miten hoitoni/palveluni jatkuu	1-5	4.6	4.6	4.5
Saamani tieto hoidosta / palvelusta oli ymmärrettävää	1-5	4.5	4.6	4.6
Koin saamani hoidon / palvelun hyödylliseksi	1-5	4.5	4.7	4.5

Asiakaskokemus ja palautteet 2/2

	Asteikko	Lapin keskussairaala, sekä Muonion perusterveydenhuolto Tammi-huhtikuu	Lapin keskussairaala, sekä Muonion perusterveydenhuolto Touko-elokuu	Lapin keskussairaala, sekä Muonion perusterveydenhuolto Syys-joulukuu
Vastaajien lkm		448	397	650
Kuinka todennäköisesti suosittelisit saamaasi palvelua läheisellesi? (NPS)	-100-100	64	56	56
Sain apua kun tarvitsin	1-5	-	4.0	-
Minulle jäi tunne, että minusta välitettiin kokonaisvaltaisesti	1-5	4.0	4.0	-
Hoitoani / Asiaani koskevat päätökset tehtiin yhteistyössä kanssani	1-5	4.4	-	4.0
Koin oloni turvalliseksi hoidon / palvelun aikana	1-5	4.5	-	4.2
Tiedän miten hoitoni/palveluni jatkuu	1-5	4.4	-	3.9
Saamani tieto hoidosta / palvelusta oli ymmärrettävää	1-5	-	4.4	4.7
Koin saamani hoidon / palvelun hyödylliseksi	1-5	-	4.4	-

Turvallisuus ja laatu



lapha.fi

Lapin hyvinvointialue

Lappi buresveadjiinguovlu
Laapi pyereestváijeemkuávlu
Lappi pue'rrvääjjamvu'vdd

Asiakas- ja potilasturvallisuuteen liittyvät vaaratapahtumat 1/3

Asiakas- ja potilasturvallisuuteen liittyvät vaaratapahtumat	Tammi- huhtikuu	Touko- elokuu	Syys- joulukuu
Lkm	3413	2957	3642
Joista on valmiiksi käsitelty (*7.1.25 mennessä)	52%	50%	54%*
Tapahtui asiakkaalle/potilaalle %-osuus käsitellyistä ilmoituksista	79%	75%	75%
Riskiluokka merkittävä (IV) tai vakava (V)	2%	1.3%	2.7%
Suunniteltu kehittämistoimia ilmoituksien johdosta	4% (72 kpl)	3.3% (50 kpl)	2.5% (49 kpl)
Asiakkaan, potilaan tai läheisten tekemät ilmoitukset (kpl)	20	12	28



Asiakas- ja potilasturvallisuuteen liittyvät yleisimmät vaaratapahtumatyypit 2/3

Asiakas- ja potilasturvallisuuteen liittyvät vaaratapahtumat: yleisimmät vaaratapahtumatyypit	% valmiiksi käsitellyistä ilmoituksista	% valmiiksi käsitellyistä ilmoituksista
	Touko-elokuu	Syys-joulukuu
Lääke- ja nestehoitoon, verensiirtoon, varjo- ja merkkiaineeseen liittyvä	34% (551 kpl) • Antovirhe 51% • Jakovirhe 18%	29% (610 kpl) • Antovirhe 51% • Jakovirhe 20%
Tapaturma, onnettomuus	31% (498 kpl) • Kaatuminen 75% • Putoaminen 15%	34% (713 kpl) • Kaatuminen 76% • Putoaminen 15%
Tiedonkulkuun ja tiedonhallintaan liittyvä	8% (136 kpl) • Potilas- ja asiakastiedon hallinta 32% • Hoidon järjestelyt 31%	7% (150 kpl) • Potilas- ja asiakastiedon hallinta 36% • Suullinen tiedonkulku ja viestintä 26%
Väkivalta		6.8% (143 kpl)
Laitteeseen, tarvikkeeseen, tietojärjestelmään tai sen käyttöön liittyvä	1.5% (25 kpl) Fimealle ilmoitettu HaiPron kautta 5 kpl	1.8% (37 kpl) Fimealle ilmoitettu HaiPron kautta 1 kpl

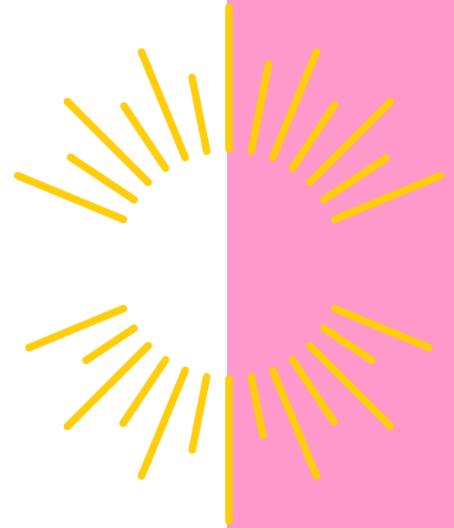


Turvallisuuden ja laadun omavalvonta, potilasvahinkoilmoitukset, muistutukset ja kantelut 3/3

Turvallisuuden ja laadun omavalvonta	Tammi-huhtikuu	Touko-elokuu	Syys-joulukuu	Yhteensä 2024
	lkm	lkm	lkm	lkm
Potilasvahinkoilmoitukset	190	140	120	450
Muistutukset (terveydenhuolto)	153	125	128	406
Muistutukset (sosiaalihuolto)	51	49	51	151
Kantelut (terveydenhuolto)	7	3	7	17
Kantelut (sosiaalihuolto)	13	7	1	21



Potilas- ja sosiaaliasiavastaavien palvelut



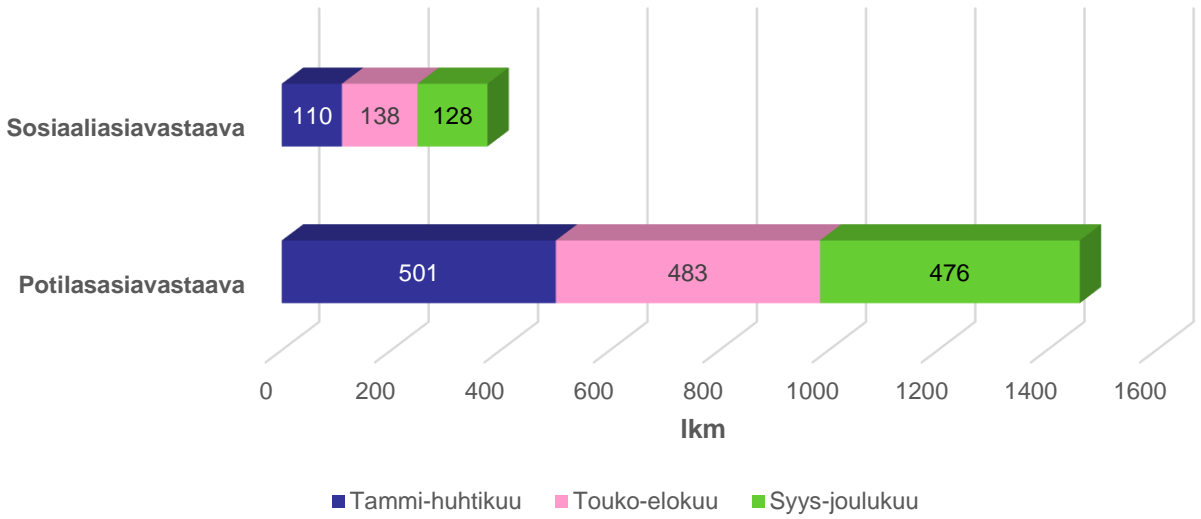
lapha.fi

Lapin hyvinvointialue

Lappi buresveadjiinguovlu
Laapi pyereestváijeemkuávlu
Lappi pue'rrvääjjamvu'vdd

Potilas- ja sosiaaliasiavastaavien yhteydenotot 2024 1/6

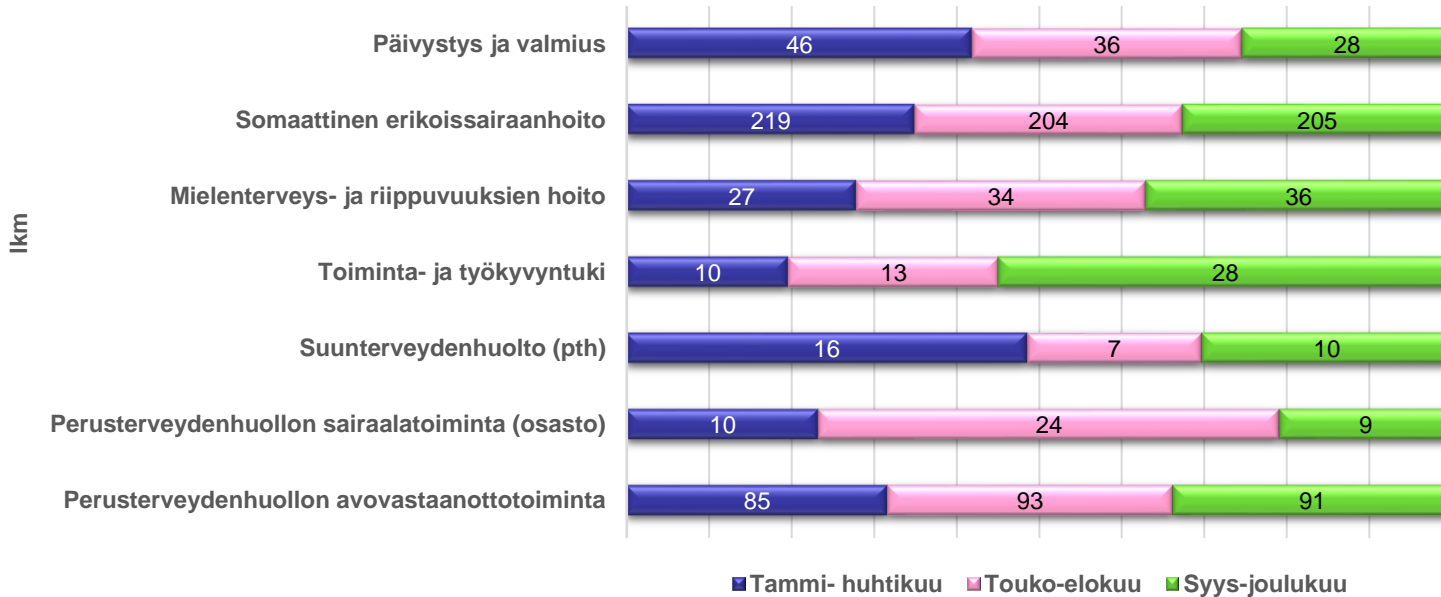
Potilas- ja sosiaaliasiavastaavien yhteydenotot 2024



Yhteydenottajat toivoivat eniten neuvontaa ja ohjausta potilasvahinkoihin liittyvissä asioissa.

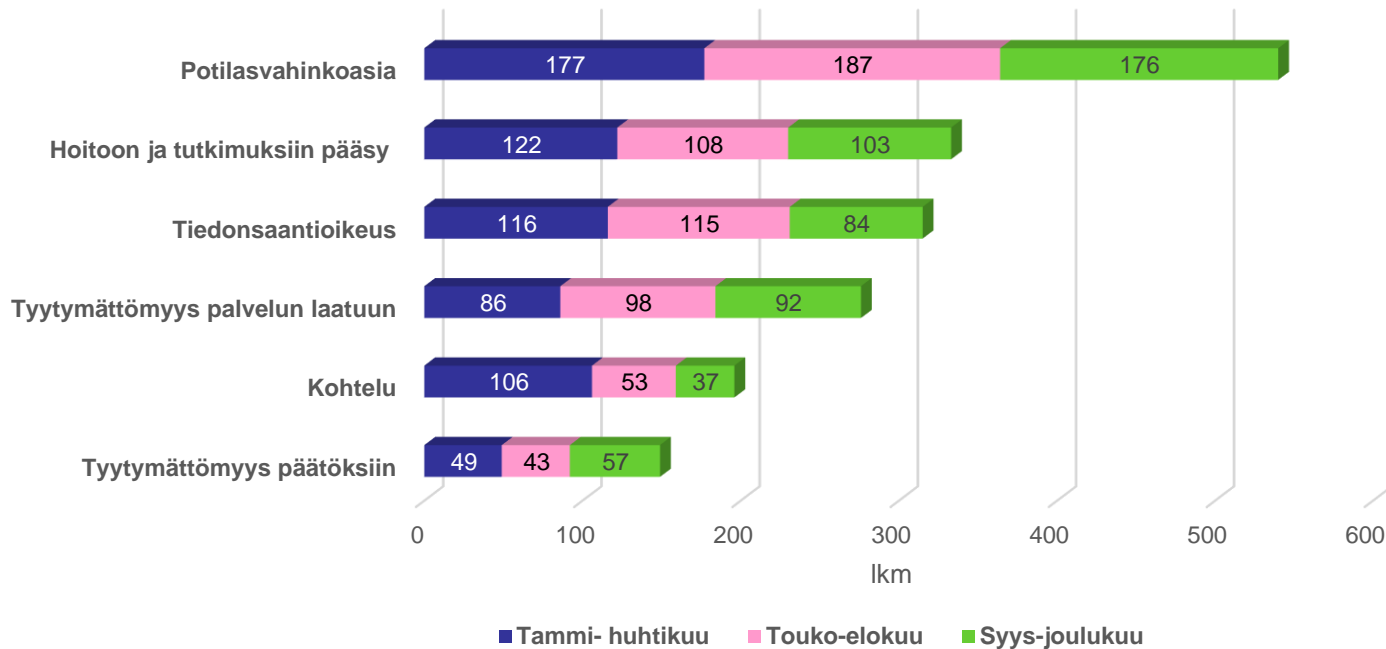
Yhteydenottojen määrät potilasasiavastaavaan vastuualueittain 2/6

Yhteydenottojen määrät vastuualueittain



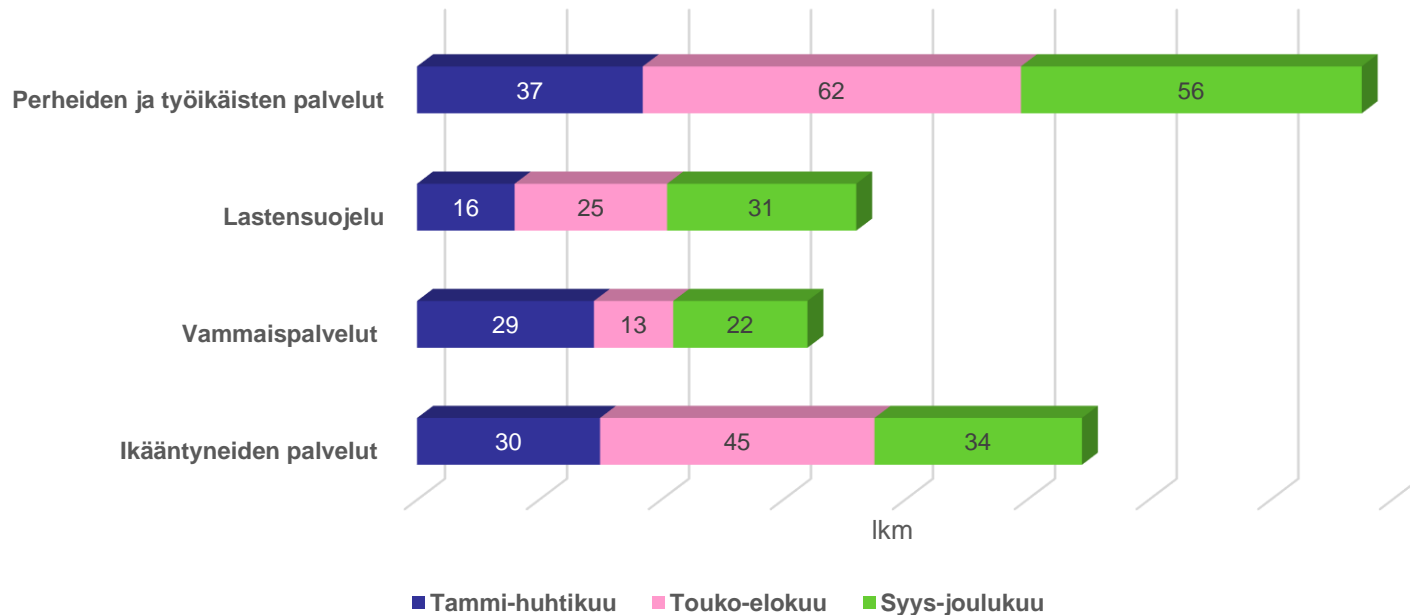
Yhteydenottojen syyt potilasasiavastaavaan 3/6

Yhteydenottosyyt 2024



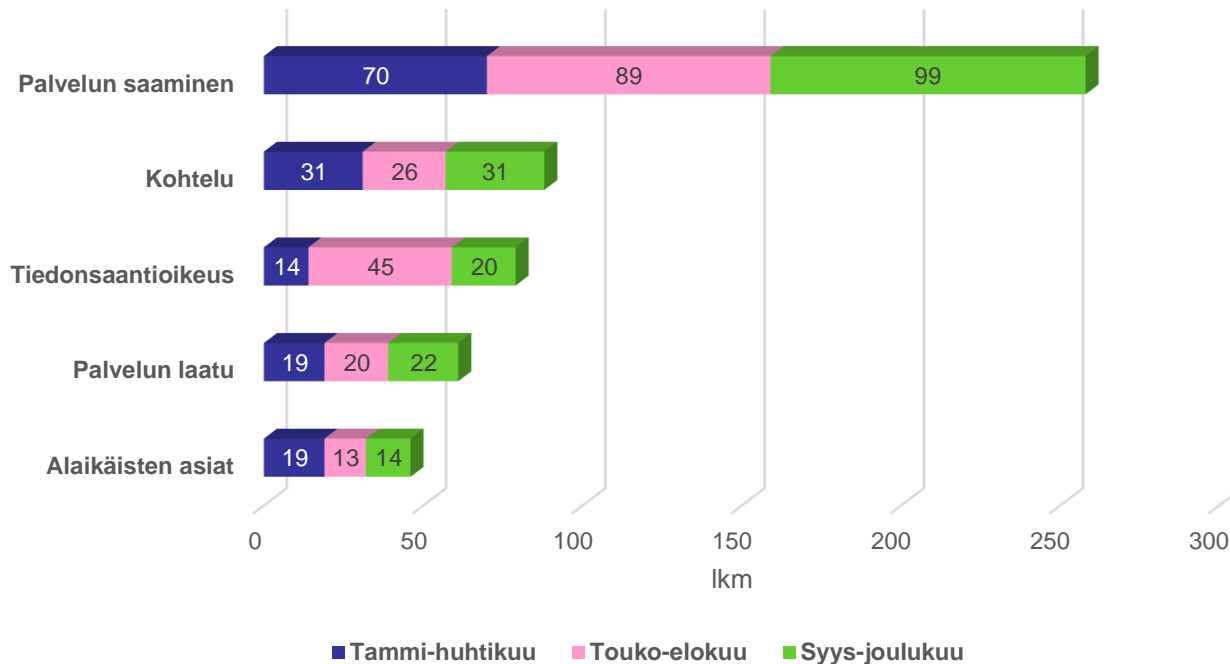
Yhteydenottojen määrät sosiaaliasiavastaavaan vastuualueittain 4/6

Yhteydenottojen määrät vastuualueittain



Yhteydenottojen syyt sosiaaliasiavastaavaan 5/6

Yhteydenottosyitä 2024



Potilas- ja sosiaaliasiavastaavan palveluja 6/6

- Mikäli suullinen yhteydenotto yksikköön tai muu menettely ei ole ollut riittävää, on yhteydenottajia neuvottu käyttämään asiakkaan ja potilaan oikeuksien kirjallisia kanavia, kuten muistutus, vaaratilanne – ilmoitukset
- Asiakkaita, potilaita on ohjattu potilasvahinko- ja lääkevahinko ilmoituksissa ja korvaushakemuksissa
- Asiakkaita, potilaita on tarvittaessa avustettu muistutusten tekemisessä
- Asiavastaavat ovat ensin ohjanneet muistutusten ensisijaisuutta ja vasta sen jälkeen ohjanneet kantelun tekemiseen Lapin aluehallintovirastoon, Valviraan ja Eduskunnan oikeusasiamiehelle

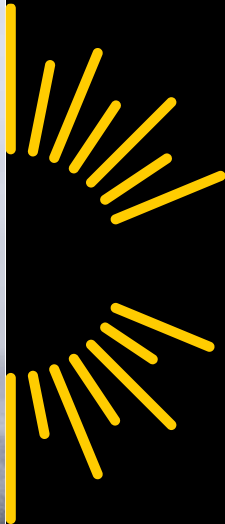
Lapin pelastuslaitos



Lapin hyvinvointialue
Lapin buresveadjinguovlu
Laapi pyereestváijeemkuávlu
Lapin pue'rrvääjjamvu'vdd



Kuva: Walteri Aarto



Pelastuslaitos 1/2

Pelastuspalvelut

Kiireellisten pelastustehtävien toimintavalmiusaikojen toteutuminen
(Pronto / pelastusalueet)

Väestönvaroitussjärjestelmien toimivuus
(kuukausikokeilut, paloasemaryhmät)

UPS-suunnitelmat (operaatiokeskus)

Läheltä piti -ilmoitukset, työtapaturmat

Talouden toteuma

Havainto:

- ❑ Joulukuu oli vuoden kiireisin kuukausi johtuen lähinnä suuresta matkailijoiden määrästä ja sääoloista.
- ❑ Pelastustoiminnan toimintavalmiusajat ovat pääsääntöisesti pysyneet palvelutasopäätöksen mukaisina
- ❑ Harva-alueen pelastusasemaryhmissä edelleen haasteita henkilöstön rekrytoinnissa
- ❑ On pysytty talousarvion raamissa

Toimenpide:

- ❑ Parannetaan II-IV –riskiruutualueilla sijaitsevien pelastusasemaryhmien suorituskykyä
- ❑ Väestöhälyttiminen uusiminen, investointisuunnitelma tehty

Pelastuslaitos 2/2

Turvallisuuspalvelut	tammi- huhtikuu	touko- elokuu	syys- joulukuu	yhteensä
Määräaikainen valvonta (% suunnitellusta valvonnasta) <ul style="list-style-type: none">• Suunniteltu valvonta 726 kpl, vähintään 600 kpl	226 kpl (31 %)	195 kpl (27 %)	213 kpl (29 %)	634 kpl (87 %)
Epäsäännöllinen valvonta	353 kpl	435 kpl	294 kpl	1 082 kpl
Asiantuntijapalvelut	138 kpl	90 kpl	241 kpl	469 kpl
Turvallisuusviestintä <ul style="list-style-type: none">• Koulutukset ja viestintätilaisuudet• Osallistujat (% väestöstä)	72 kpl 4 898 hlö (2,8 %)	61 kpl 13 801 hlö (7,8 %)	97 kpl 9 861 hlö (5,6 %)	230 kpl 28 560 hlö (16,2 %)
Koulutusseuranta (osallistuminen koulutukseen)	30	17	24	71
Läheltä piti -ilmoitukset	Ei poikkeamia	Ei poikkeamia	Ei poikkeamia	Ei poikkeamia
Talouden toteuma	Ei poikkeamia	Ei poikkeamia	Ei poikkeamia	Ei poikkeamia

Havainto:

- ☐ Resurssissa on ollut huomattava vaje virka- ja opintovapaiden vuoksi.

Toimenpide:

- ☐ Turvallisuuspalveluihin pyritään rekrytoimaan vuonna 2025 palotarkastajia määräaikaisiin virkasuhteisiin.



Koonnut

Tiina Puotiniemi valvontapäällikkö

Ninna Mölläri valvonnan asiantuntija

Terhi Heikkinen valvonnan asiantuntija

Lea Waljus valvonnan asiantuntija

Mari Isokoski valvonnan asiantuntija

Helena Kangasniemi valvonnan asiantuntija

Taina Timonen valvonnan asiantuntija

Mikko Närhi valvonnan asiantuntija

Elina Valkonen valvonnan asiantuntija

Sanna-Leena Välikangas erityisasiantuntija

Mirja Tahvonen suunnittelija

Johanna Pikkuaho potilas- ja sosiaaliasiavastaava

Satu Peurasaari potilas- ja sosiaaliasiavastaava

Sanna Leiviskä riskienhallintainsinööri

