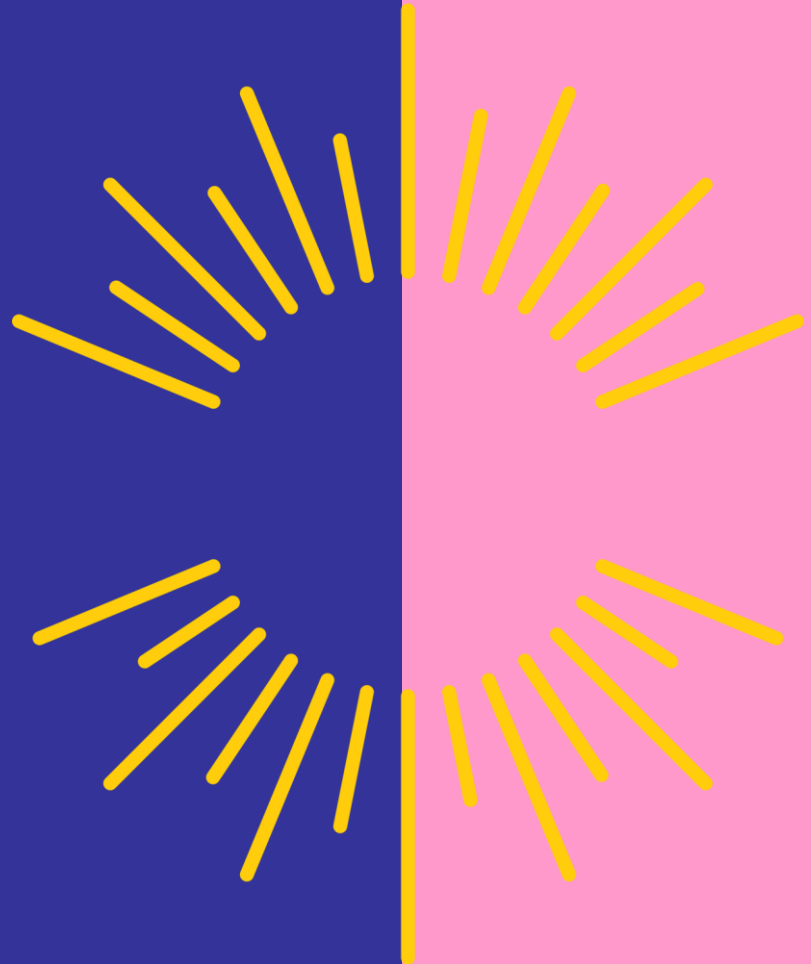


Lapin hyvinvointialueen sosiaali- ja terveydenhuollon sekä pelastustoimen omavalvontaohjelma

Hyväksytty: Aluehallitus 24.04.2024



Lapin hyvinvointialue
Lapin busesveadjinguovlu
Lapin pyereestvaijeemkuávlv
Lapin pue rrváájjamvu'vdd



Versiohallinta	5
Keskeiset käsitteet	6
Lapin hyvinvointialue toimintaympäristönä	8
Lapin hyvinvointialue	9
Lapin hyvinvointialueen organisaatio	10
Omavalvontaohjelma	11
Lapin hyvinvointialueen lainmukainen tehtävä ja valvonta	16
Hyvinvointialueen lainmukainen tehtävä	17
Lapin hyvinvointialueen tehtävien lainmukaisuutta varmistavat ohjelmat	19
Palvelunjärjestäjän omavalvonta	20
Palveluntuottajan omavalvonta	22
Palvelunjärjestäjän omavalvonta (pelastustoimi)	23
Palveluntuottajan omavalvonta (pelastustoimi)	24
Valvonnan vastuuyksikön valvonnan kokonaisuus	25
Valvonnan vastuuyksikkö	26
Valvonnan vastuuyksikön vuosikello	27
Sosiaali- ja terveydenhuollon sekä pelastustoimen sopimusten noudattaminen	28
Sosiaali- ja terveydenhuollonpalveluiden saatavuus, saavutettavuus, jatkuvuus, yhdenvertaisuus ja vaikuttavuus	30
Sosiaali- ja terveydenhuollon palveluiden saatavuus	31
Sosiaali- ja terveyspalvelujen saavutettavuus	32
Sosiaali- ja terveydenhuollon palvelujen jatkuvuus	34
Sosiaali- ja terveydenhuollon palvelujen yhdenvertaisuus	35

Pelastustoimen palveluiden saatavuus, vaikuttavuus, kustannukset ja tuottavuus.....	36
Pelastustoimen palveluiden saatavuus.....	37
Pelastustoimen palveluiden vaikuttavuus.....	38
Pelastustoimen palveluiden kustannukset.....	39
Pelastustoimen palveluiden tuottavuus.....	40
Sosiaali- ja terveydenhuollon sekä pelastustoimen turvallisuus ja laatu.....	41
Asiakas- ja potilasturvallisuus.....	44
Sosiaali- ja terveydenhuollon sekä pelastustoimen palveluiden turvallisuuden varmistaminen.....	45
Lääkehoitosuunnitelma.....	46
Tietoturvasuunnitelma.....	47
Lääkinnällisten laitteiden turvallisen käytön suunnitelma.....	49
Riskienhallinta.....	50
Sosiaali- ja terveydenhuollon sekä pelastustoimen palveluiden havaittujen puutteiden ja epäkohtien korjaaminen.....	51
Sosiaali- ja terveydenhuollon palveluissa havaittujen puutteiden / epäkohtien korjaaminen.....	52
Pelastustoimen palveluissa havaittujen puutteiden korjaaminen.....	54
Vaaratapahtumien ilmoittaminen.....	56
Palveluntuottajan ja henkilökunnan ilmoitusvelvollisuus.....	57

<u>Valvonta</u>	58
<u>Sosiaali- ja terveydenhuollon valvonnan tavoitteet ja periaatteet</u>	59
<u>Sosiaali- ja terveystalveluiden viranomaisvalvonta</u>	60
<u>Pelastustoimen palvelujen valvonnan tavoitteet ja periaatteet</u>	61
<u>Pelastustoimen palvelujen viranomaisvalvonta</u>	62
<u>Hyvinvointialueen omavalvonta</u>	63
<u>Omavalvonta</u>	64
<u>Omavalvonnan tasot</u>	65
<u>Omavalvonnan muodot</u>	66
<u>Palveluntuottajan omavalvontasuunnitelma</u>	67
<u>Henkilöstön rakenne ja riittävyys</u>	69
<u>Sosiaali- ja terveydenhuollon ammattihenkilövalvonta</u>	70
<u>Sosiaali- terveydenhuollon valvontakäynti</u>	71
<u>Liitteet</u>	72
<u>Rekisteröintiä varten annettavat tiedot</u>	73
<u>Rekisteröintiä koskeva päätös</u>	74
<u>Keskeiset lait liittyen sosiaali- ja terveydenhuollon sekä pelastustoimen palveluiden valvontaa</u>	75

Versiohallinta



Versio	Muutos	Pvm, laatijat	Pvm, hyväksyjä
1	Omaavvontaohjelma	<ul style="list-style-type: none">30.11.2022 Omaavvontatyöryhmä	<ul style="list-style-type: none">21.12.2022 Lapin hyvinvointialueen aluehallitus
2	Omaavvontaohjelman Voimassaoloa jatkettu ad. 30.4.2024, osa linkeistä päivitetty	<ul style="list-style-type: none">20.12.2023 Valvontapäällikkö	<ul style="list-style-type: none">20.12.2023 Lapin hyvinvointialueen aluehallitus
3	Omaavvontaohjelman kokonaispäivitys	<ul style="list-style-type: none">17.04.2024Tiina Puotiniemi valvontapäällikkö, Sanna-Leena Välikangas erityisasiantuntija, Sanna Leiviskä riskienhallintainsinööri	<ul style="list-style-type: none">24.04.2024 Lapin hyvinvointialueen aluehallitus



Keskeiset käsitteet 1/2



Asiakas- ja potilaspalautte: suullinen, sähköinen tai kirjallinen palaute voi sisältää kiitoksen, moitteen, pyynnön, toiveen tai esityksen toiminnan kehittämiseksi. Palaute käsitellään ja asiakkaalle vastataan toimintayksikkö-/palveluntuottajatasolla. Palautetta tulee kerätä säännöllisesti osana laadunvarmistusta.

Asiakas- ja potilasturvallisuus: tarkoittaa sosiaali- ja terveydenhuollossa toimivien henkilöiden ja organisaatioiden periaatteita ja toimintoja, joilla varmistetaan hoidon ja palvelujen turvallisuus, ja suojataan asiakkaita ja potilaita vahingoittumasta.

Epäkohtailmoitus: suullinen, sähköinen tai kirjallinen ilmoitus palvelun tai hoidon laatua tai turvallisuutta uhkaavasta tai vaarantaneesta tapahtumasta.

Monituottajuus: Sosiaali- ja terveydenhuollon palvelut voidaan tuottaa omana palveluna, ostopalveluna tai palvelusetelipalveluna

Muistutus: (lähtökohtaisesti kirjallinen) sisältää selkeästi toimintaa koskevan moitteen, jossa asiakas tai potilas on tyytymätön saamaansa kohteluun, hoitoon ja/tai palveluun tai on muuten tyytymättömyyden aiheita. Muistutukset voivat koskea mm. epäasiallista kohtelua, lääke- tai hoitovirheitä, hoito- ja palvelusuunnitelmaan liittyviä poikkeamia, käymättä jääneitä/ huomattavasti myöhästyneitä käyntejä tai palvelussa tapahtuneita muita virheitä. Kun asiakas haluaa kirjallisen selvityksen, on asia aina käsiteltävä muistutuksena

Omatyöntekijä: Sosiaalihuoltolain 42 §:n mukainen asiakkaan omatyöntekijä tai muu asiakkaan työntekijä.

Omatuotanto: Hyvinvointialue tuottaa itse perus- sekä erityistason sosiaali- ja terveyspalveluita. Toiminnan ja palveluiden laatua, vaikuttavuutta sekä turvallisuutta suunnitellaan, ohjataan sekä valvontaan erilaisten suunnitelmien avulla.

Omaavallonta: tarkoitetaan palveluiden tuottamiseen kuuluvaa ennakoivaa, toiminnanaikaista ja jälkikäteistä laadun- ja riskienhallintaa, jolla osaltaan varmistetaan asiakas- ja potilasturvallisuuden toteutuminen. Omaavallonta määrittää, miten organisaatio vastaa palvelujen saatavuudesta, jatkuvuudesta, turvallisuudesta ja laadusta sekä asiakkaiden yhdenvertaisuudesta, ja toimeenpanee kyseisten tavoitteiden toteutumisen edellyttämät toimenpiteet.

Omaavallontaohjelma: Hyvinvointialueiden ja useammassa kuin yhdessä palveluyksikössä palveluja antavien yksityisten sosiaali- ja terveydenhuollon palveluntuottajien pitää laatia toiminnastaan omaavallontaohjelma. Ohjelmassa määritetään tavat, joilla varmistetaan, että palvelut järjestetään ja toteutetaan sopimusten ja lainsäädännön mukaisesti. Omaavallontaohjelmaan kirjataan, miten palvelujen toteutumista, turvallisuutta ja laatua sekä yhdenvertaisuutta seurataan ja miten puutteellisuudet korjataan. (Valvontalaki) Hyvinvointialueen on laadittava järjestämisvastuuseensa kuuluvista pelastustoimen tehtävistä ja palveluista omaavallontaohjelma. Ohjelmassa tulee määrittellä, miten pelastustoimen palvelujen saatavuuden, laadun ja vaikuttavuuden varmistaminen kokonaisuutena järjestetään ja toteutetaan. Omaavallontaohjelmassa on myös todettava, miten pelastustoimen palvelujen saatavuutta, toteutumista, laatua ja vaikuttavuutta seurataan ja miten havaitut puutteellisuudet korjataan. (Pelastustoimen järjestämislaki)

Keskeiset käsitteet 2/2



Omaavontasuunnitelma: Omaavontasuunnitelmalla tarkoitetaan sosiaali- ja terveydenhuollossa palveluyksiköittäin ja pelastuslaitoksella laadittavaa asiakirjaa, johon palveluntuottaja kirjaa kaikki keskeiset toimenpiteet, joilla palveluntuottaja ja henkilöstö valvoo palveluyksikköä, toimintaa ja henkilöstön riittävyttä ja sen muutoksia sekä palvelujen laatua. Omaavontasuunnitelma on päivittäisen toiminnan työväline.

Ostopalvelu: Sosiaali- ja/tai terveydenhuollon palvelua ostetaan ulkopuoliselta taholta. Ostopalveluja käytettäessä hyvinvointialueen tulee kilpailuttaa hankintansa. Ostopalveluina ei voida toteuttaa toimintoja, joihin liittyy julkisen vallan käyttämistä.

Palveluntuottaja: Julkisen tai yksityisen palveluntuottajan ylläpitämää toiminnallista ja hallinnollisesti järjestettyä kokonaisuutta, jossa tuotetaan sosiaali- ja/tai terveyspalveluja. Pelastustoimessa pelastuslaitos ja sopimuspalokunnat

Palveluseteli: Hyvinvointialueen sosiaali- ja terveyspalvelun saajalle myöntämä maksusitoumus (= viranomaispäätös palvelusetelin myöntämisestä) korvata yksityisen palvelujen tuottajan antaman palvelun kustannukset hyvinvointialueen ennalta määräämään arvoon asti. Palveluseteli myönnetään aina asiakkaan palvelutarpeen arvioinnin perusteella.

Riskienhallinta: Järjestelmällistä toimintaa, joka sisältää riskianalyysin sekä tarvittavien hallintatoimenpiteiden suunnittelun, toteutuksen, seurannan ja korjaavat toimenpiteet. Sosiaali- ja terveydenhuollon riskianalyysi liittyy potilas- ja asiakasturvallisuuteen. Pelastuslaitoksen riskianalyysi sisältää toimintaympäristön sekä päivittäisten onnettomuuksien, häiriötilanteiden ja poikkeusolojen uhkien arvioinnin.

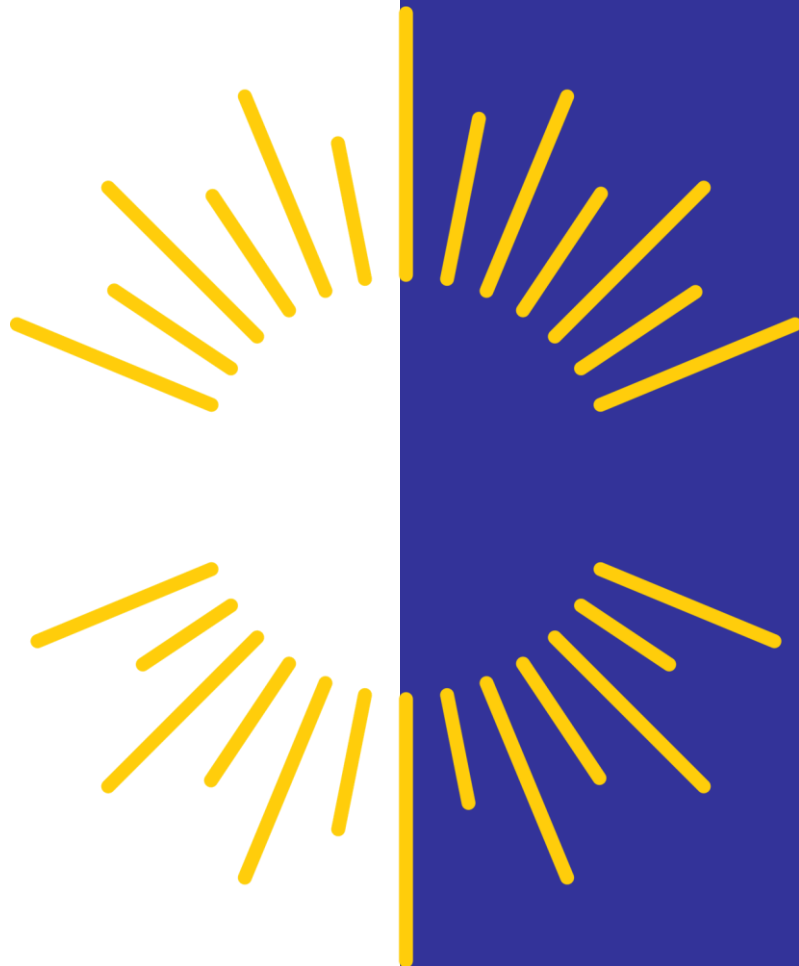
Sopimusvalvonta: Sopimuksen valvonta perustuu sopimusehtoihin. Sopimusvalvontaa voidaan kohdistaa laatuun, sopimuksen toteutumiseen, reklamaatioon tai omaisuuden valvontaan.

Vaaratapahtumailmoitus: (lähtökohtaisesti sähköinen) ilmoitus tietosuojaa tai tietoturvaa tai asiakas-/potilasturvallisuutta vaarantavasta tapahtumasta, joka aiheutti tai olisi voinut aiheuttaa haittaa asiakkaalle tai potilaalle.

Viranomaisvalvonta: tarkoitetaan hyvinvointialueille lailla määrättyjen tehtävien toteuttamisen asianmukaisuuden varmentamisesta. Valvontaoikeus perustuu viranomaista koskevaan lakiin. Viranomaisia ovat ainakin aluehallintovirasto, Valvira, Fimea, STUK, Valtiontalouden tarkastusvirasto, eduskunnan oikeusasiamies, valtioneuvoston oikeuskansleri ja tietosuojavaltuutettu.



Lapin hyvinvointialue toimintaympäristönä

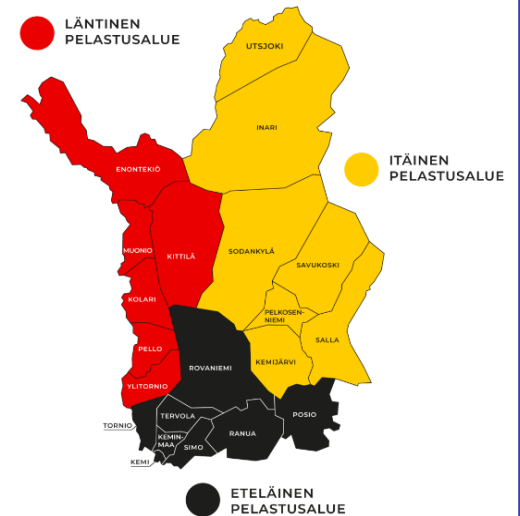
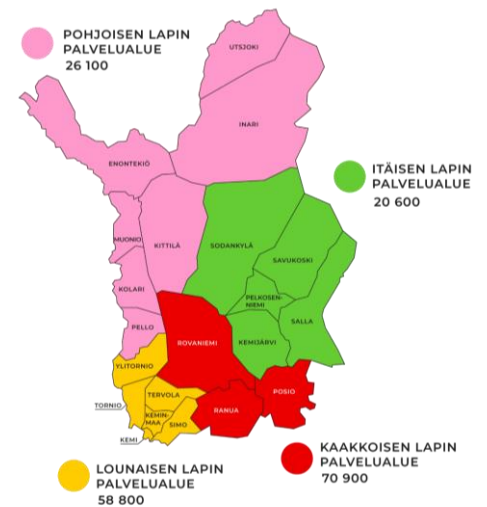


lapha.fi

Lapin hyvinvointialue
Lappi buresveadjinguovlu
Lappi pyereestváijeemkuávlu
Lappi pue'rrvääjjamvu'vdd

Lapin hyvinvointialue (Lapha)

- Toiminta jakautuu viiteen eri toimialaan: sosiaalipalvelut, terveyspalvelut, pelastuslaitos, hallinto- ja tukipalvelut sekä kehittämis- ja strategiapalvelut. Toimintaa johtaa hyvinvointialuejohtaja.
- Toimitaan 17 kunnan (Enontekiö, Inari, Keminmaa, Kittilä, Kolari, Muonio, Pelkosenniemi, Pello, Posio, Ranua, Salla, Savukoski, Simo, Sodankylä, Tervola, Utsjoki, Ylitornio) ja neljän kaupungin (Kemi, Kemijärvi, Tornio, Rovaniemi) alueella.
- Lapha:lla työskentelee lähes 8 000 sote- ja pelastusalan ammattilaista.
- Asukkaita alueella on noin 179 000.
- Hyvinvointialue on itsehallinnollinen alue, jonka ylintä päätösvaltaa käyttää aluevaltuusto, jossa on 59 jäsentä eri puolilta Lappia. Valtuusto päättää muun muassa, miten palvelut järjestetään ja varat käytetään.



lapha.fi

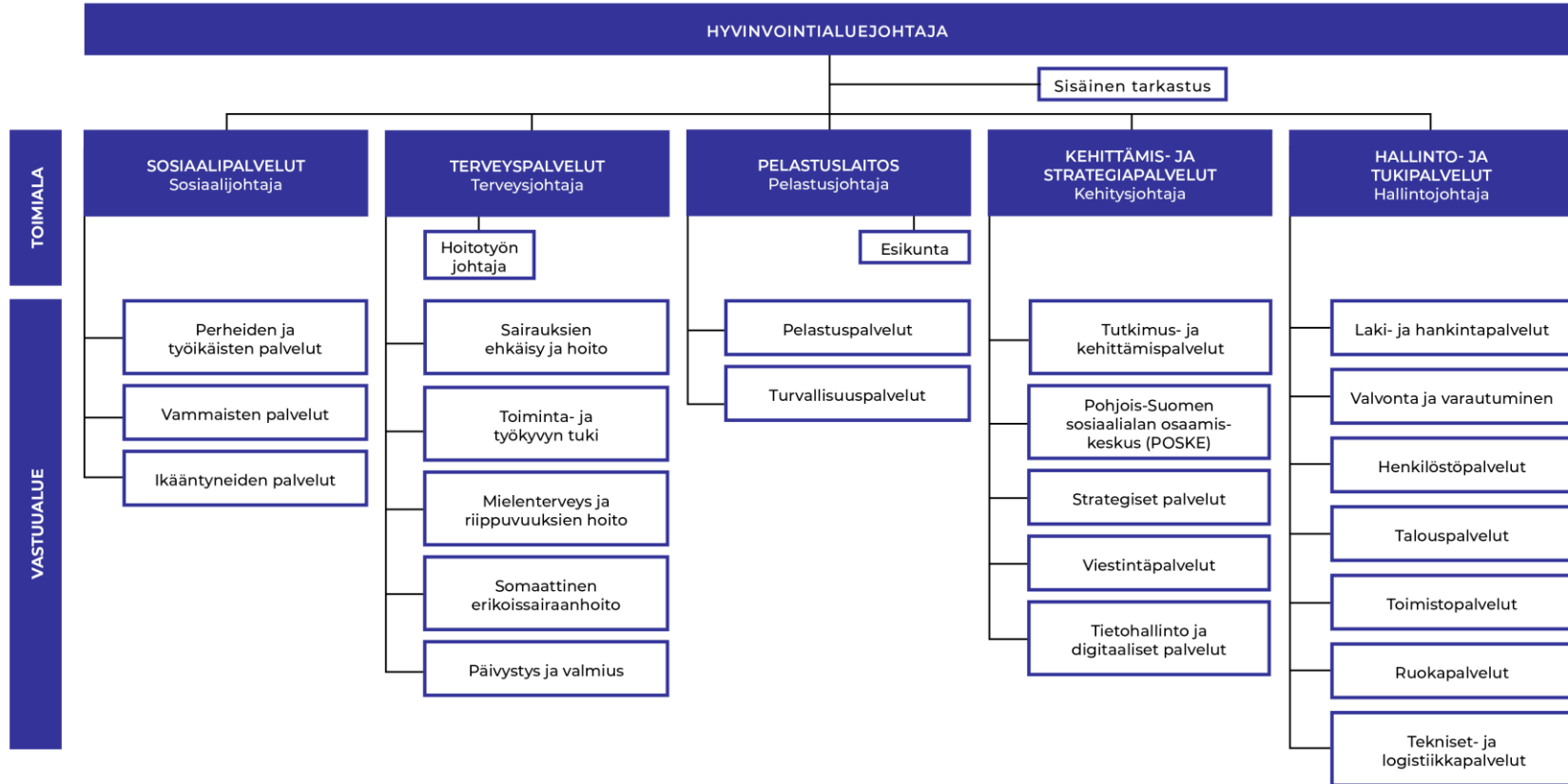
Lapin hyvinvointialue
Lappi buresveadjinguovlu
Laapi pyereestváijeemkuávlu
Lappi pue'rrvääjjamvu'vdd

Lapin hyvinvointialueen organisaatio

ORGANISAATIOKAAVIO – KOKO ORGANISAATIO

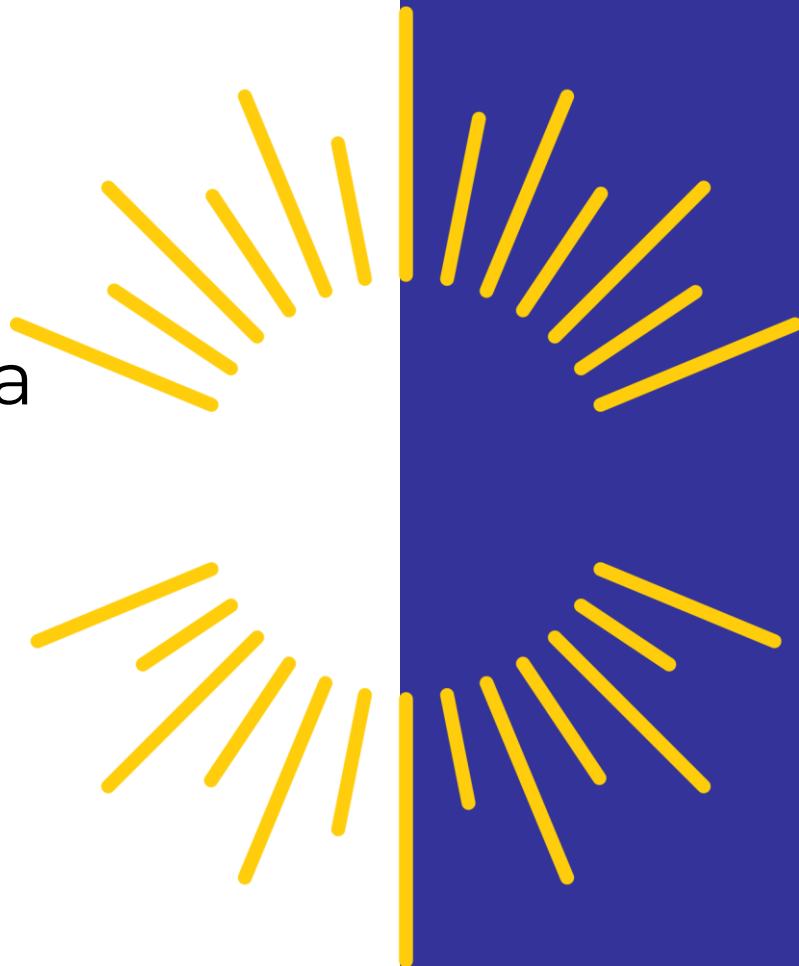


LAPIN HYVINVOINTIALUE





Omavalvontaohjelma

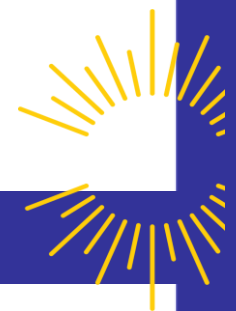


lapha.fi

Lapin hyvinvointialue

Lappi buresveadjinguovlu
Laapi pyereestváijeemkuávlu
Lappi pue'rrvääjjamvu'vdd

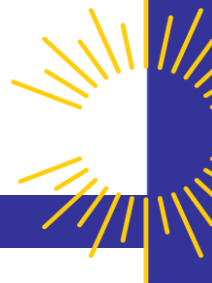
Omaevalvontaohjelma 1/4



Laki sosiaali- ja terveydenhuollon valvonnasta 741/2023, 26§
Laki pelastustoimen järjestämisestä 613/2021, 16 §

- ❑ Omaevalvontaohjelma laaditaan organisaation toiminnan lähtökohdista
- ❑ Omaevalvontaohjelmaan kuvataan palvelunjärjestäjän eli Lapin hyvinvointialueen tehtävät ja toiminnot sekä niiden omaevalvonnan rakenteet
- ❑ Omaevalvontaohjelman toimii työkaluna omaevalvontasuunnitelmien laatimiseen.
 - Palveluyksikkökohtaiset ja palvelutuotannossa huomioitavat omaevalvonnan toimintamallit kuvataan omaevalvontasuunnitelmissa
- ❑ Omaevalvontaohjelmassa määritellään, miten palvelunjärjestäjän eli Lapin hyvinvointialueen omaevalvontavelvoitteen noudattaminen järjestetään ja toteutetaan
- ❑ Omaevalvontaohjelman hyväksyy hyvinvointialueen aluehallitus. Sen ajantasaisuudesta ja päivittämisestä vastaa Valvonnan vastuuyksikkö yhteistyössä pelastuslaitoksen kanssa

Omavalvontaohjelma 2/4



Laki sosiaali- ja terveydenhuollon valvonnasta 741/2023, 26§

- ❑ Useammassa kuin yhdessä *palveluyksikössä* palveluja antavien sosiaali- ja terveydenhuollon palveluntuottajien pitää laatia toiminnastaan omavalvontaohjelma
- ❑ Ohjelmassa määritetään tavat, joilla varmistetaan, että palvelut järjestetään ja toteutetaan sopimusten ja lainsäädännön mukaisesti
- ❑ Omavalvontaohjelmaan kirjataan, miten palvelujen toteutumista, turvallisuutta ja laatua sekä yhdenvertaisuutta seurataan ja miten puutteellisuudet korjataan.
- ❑ Omavalvontaohjelman osana ovat päivittäisen toiminnan sisältämät toimintayksiköiden omavalvontasuunnitelmat ja lääkehoitosuunnitelmat.

Omavalvontaohjelma 3/4



Laki sosiaali- ja terveydenhuollon valvonnasta 741/2023, 26§

- ❑ Omavalvontaohjelma toimii pohjana palvelunjärjestäjän toteuttamalle valvonnalle ja palveluyksikkökohtaisten omavalvontasuunnitelmien laatimiselle
- ❑ Omavalvontaohjelman toteutumista seurataan palveluja saavilta asiakkailta ja potilailta, heidän omaisiltaan ja läheisiltään sekä palveluyksikön henkilöstöltä säännöllisesti kerättävän palautteen perusteella
- ❑ Omavalvontaohjelma sekä omavalvontaohjelman toteutumisen seurantaan perustuvat havainnot ja niiden perusteella tehtävät toimenpiteet on julkaistava neljän kuukauden välein julkisessa tietoverkossa
- ❑ Lapin hyvinvointialueen palveluja kehitetään omavalvontaohjelman toteutumisen seurannassa tehtyjen havaintojen ja palautteiden perusteella

HOX! Palveluyksiköllä tarkoitetaan julkisen tai yksityisen palveluntuottajan ylläpitämää *hallinnollisesti ja toiminnallisesti järjestettyä kokonaisuutta*, jossa tuotetaan sosiaali- ja terveyspalveluja. Palveluyksikkö jakaantuu rekisteriteknisesti yhteen tai useampaan palvelupisteeseen. Palveluntuottajalla on velvollisuus laatia palveluyksiköittäin omavalvontasuunnitelma

Oma- ja valvontaohjelma 4/4

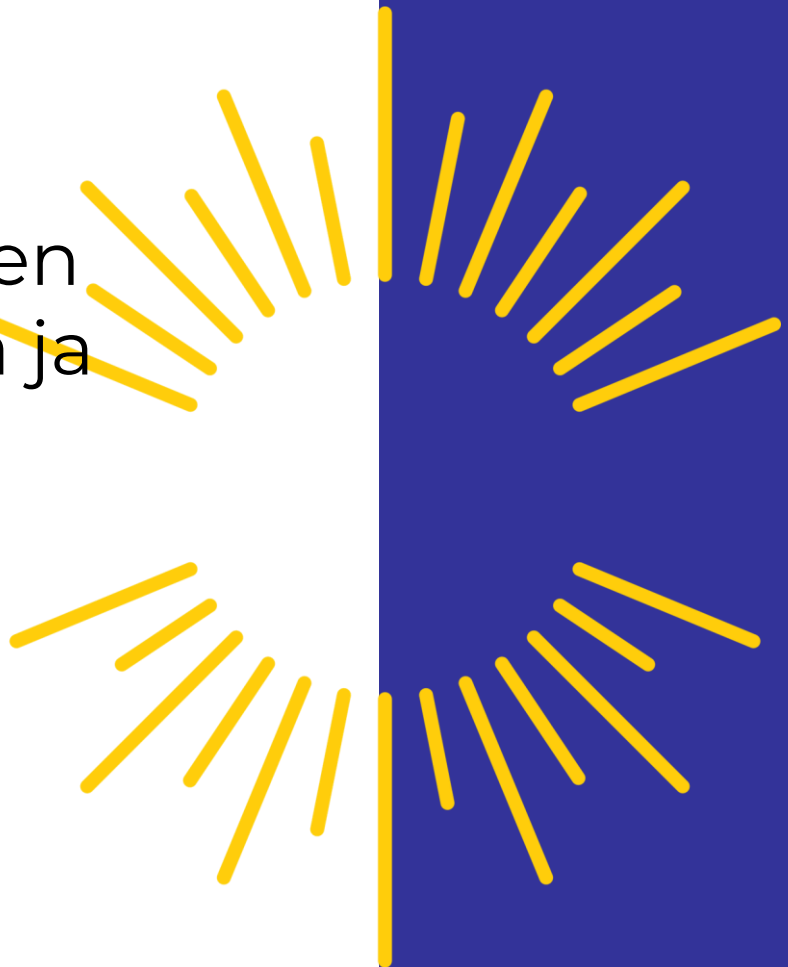


Laki pelastustoimen järjestämisestä 613/2021, 16 §

- ❑ Hyvinvointialueen on laadittava järjestämisvastuuseensa kuuluvista pelastustoimen tehtävistä ja palveluista oma- ja valvontaohjelma.
- ❑ Oma- ja valvontaohjelmassa tulee määritellä, miten pelastustoimen palvelujen saatavuuden, laadun ja vaikuttavuuden varmistaminen kokonaisuutena järjestetään ja toteutetaan.
- ❑ Oma- ja valvontaohjelmassa on todettava, miten pelastustoimen palvelujen saatavuutta, toteutumista, laatua ja vaikuttavuutta seurataan ja miten havaitut puutteellisuudet korjataan.
- ❑ Oma- ja valvontaohjelma sekä oma- ja valvontaohjelman toteutumisen seurantaan perustuvat havainnot ja niiden perusteella tehtävät toimenpiteet on julkaistava julkisessa tietoverkossa ja muilla niiden julkisuutta edistävillä tavoilla.



Lapin hyvinvointialueen lainmukainen tehtävä ja valvonta



lapha.fi

Lapin hyvinvointialue

Lappi buresveadjinguovlu
Laapi pyereestváijeemkuávlu
Lappi pue'rrvääjjamvu'vdd

Hyvinvointialueen lainmukainen tehtävä 1/3



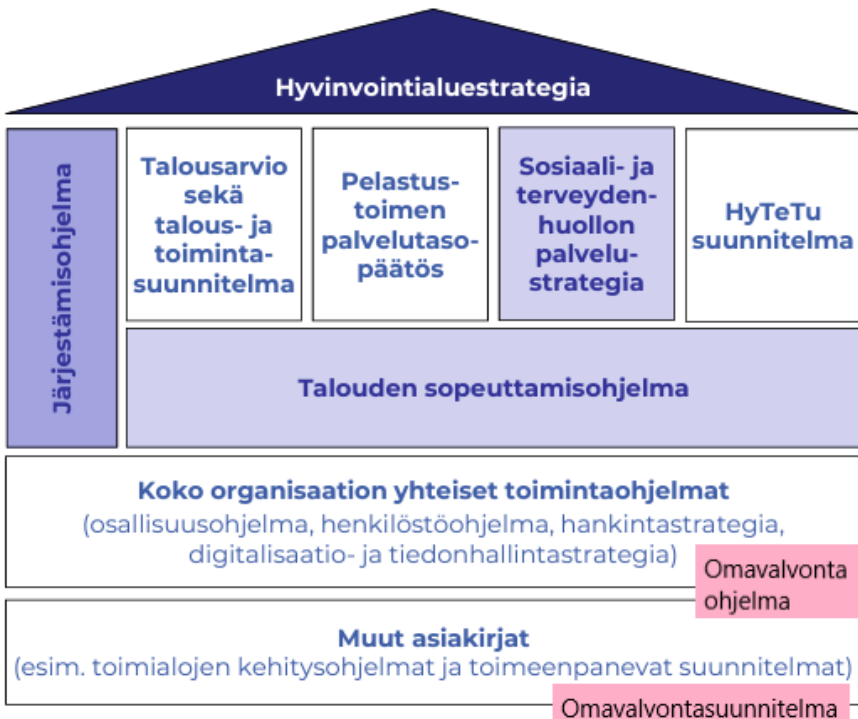
- ❑ Lapin hyvinvointialue valvoo omavalvonnalla tehtäviensä lainmukaista hoitamista ja tekemiensä sopimusten noudattamista. Hyvinvointialueen toiminnan lainsäädännöllisen perustan muodostaa hyvinvointialueuudistuksen yhteydessä säädetyt kolme lakia (Laki hyvinvointialueesta 611/2021, Laki sosiaali- ja terveydenhuollon järjestämisestä 612/2021, Laki pelastustoimen järjestämisestä 613/2021, Laki sosiaali- ja terveydenhuollon valvonnasta 741/2023). Lait määrittävät hyvinvointialueen omavalvonnan kokonaisuutta.
- ❑ Lapin hyvinvointialueen asukkaiden lakisääteisten ja laadukkaiden sosiaali- ja terveydenhuollon sekä pelastustoimen palvelujen toteutumista varmistetaan hyvinvointialueen omavalvonnalla. Omavalvonnalla tarkoitetaan palveluntuottajan omatoimista laadun ja asiakas- ja potilasturvallisuuden varmistamista siten, että toiminnassa toteutuvat lainsäädännön, lupaehtojen ja palveluntuottajan itse omalle toiminnalleen asettamat laatuvaatimukset. Tavoitteena on jatkuva toiminnan arviointi ja kehittäminen. Omavalvonta on tärkeä osa hyvinvointialueen palveluntuottajien toimintakulttuuria ja päivittäistä toimintaa.
- ❑ Omavalvonta kohdistuu sosiaali- ja terveydenhuollon järjestämiseen ja tuottamiseen. Omavalvonnalla varmistetaan, että asiakkaat/potilaat saavat perusoikeuksien heille turvaamat, tarpeidensa mukaiset palvelut oikeaan aikaan, yhdenvertaisesti ja saavutettavasti, laadukkaasti ja turvallisesti.
- ❑ Omavalvonta kohdistuu pelastustoimen tehtävien lainmukaiseen hoitamiseen. Tarkoituksena on ylläpitää turvallisuutta sekä varmistaa yhdenvertaiset, yhdenmukaiset ja kustannusvaikuttavat pelastustoimen palvelut.
- ❑ Vaikuttavan valvonnan perustana on avoin ja hyvä yhteistyö hyvinvointialueen Valvonnan vastuuyksikön, sosiaali- ja terveydenhuollon palveluntuottajien ja viranomaisvalvojen välillä.

Hyvinvointialueen lainmukainen tehtävä 2/3



- Omavalvonta on aina osa johtamisjärjestelmää. [Hallintosääntö 3§](#):n mukaan Lapin hyvinvointialueen toiminnasta ja taloudesta vastaa aluevaltuusto. Aluehallitus vastaa aluevaltuuston päätösten valmistelusta, täytäntöönpanosta ja laillisuuden valvonnasta. Hyvinvointialueen toimintaa johdetaan aluevaltuuston hyväksymän hyvinvointialuestrategian ja sen osana olevan palvelustrategian mukaisesti kokonaisuutena.
- Aluehallitus johtaa hyvinvointialueen toimintaa, hallintoa ja taloutta. Aluehallitus vastaa hyvinvointialueen toiminnan yhteensovittamisesta, palvelujen saatavuudesta ja saavutettavuudesta, omistajaohjauksesta, henkilöstöpolitiikasta sekä sisäisen valvonnan, riskienhallinnan ja sopimushallinnan järjestämisestä. Aluehallitus vastaa myös sisäisen tarkastuksen järjestämisestä.
- Hyvinvointialuejohtaja johtaa aluehallituksen alaisena hyvinvointialueen hallintoa, taloudenhoitoa ja muuta toimintaa. Toimialajohtajat vastaavat toimialojensa toiminnasta ja taloudesta sekä johtavat ja kehittävät toimintaa aluehallituksen ja hyvinvointialuejohtajan alaisuudessa. Sosiaalipalveluiden toimialaa johtaa sosiaalijohtaja, terveyspalveluiden toimialaa terveysjohtaja ja pelastuslaitosta pelastusjohtaja.
- Johtamisjärjestelmän on tuettava prosessien johtamista, jolloin prosesseihin liittyvät riskit tunnistetaan ja määritellään niihin suojaavat toimenpiteet
- [Lapin hva:n hallintosääntö](#)

Lapin hyvinvointialueen tehtävien lainmukaisuutta varmistavat ohjelmat 3/3



Hyvinvointialuestrategia: Hyvinvointialuestrategia määrittää suunnan ja vision hyvinvointialueelle: kaiken toiminnan tulee olla strategian mukaista. Seurataan strategian ohjauksella asukkaiden elinoloja, hyvinvointia ja terveyttä sekä niihin vaikuttavia tekijöitä alueittain ja väestöryhmittäin.

Laphan järjestämishjelma ja sote palvelustrategia

Järjestämishjelma toteuttaa järjestämislain 8§ määrittämiä koko hyvinvointialuetta koskevia velvoitteita.

Palvelustrategiaan kootaan hyvinvointialueen järjestämisvastuulle kuuluvien palvelujen pitkän aikavälin tavoitteet ja toimenpiteet, ottaen huomioon väestön tarpeet, Lapin olosuhteet sekä saavutettavuus ja saatavuus. [Linkki, kun on julkaistu](#)

Talousarvio, talous- ja toimintasuunnitelma: Talousarvio sisältää hyvinvointialueen tehtävien ja toiminnan tavoitteiden edellyttämät määrärahat sekä tuloarviot, ja siinä osoitetaan, miten rahoitustarve katetaan.

Pelastustoimen palvelutasopäätös: Pelastuslain perusteella tehtävä päätös siitä, miten pelastustoimen lakisäätiset palvelut pelastustoimen alueella tuotetaan. Päätöksessä määritellään toiminnan tavoitteet ja käytettävät voimavarat sekä palvelut ja niiden taso. Palvelutasopäätös on voimassa määräjän.

Hyvinvoinnin, terveyden ja turvallisuudensuunnitelma: [Linkki, kun on julkaistu](#)

Osallisuusohjelma: ohjelman avulla luodaan Lapin hyvinvointialueelle toimintakulttuuria, jossa osallisuus toteutuu sekä päätöksenteossa että palveluissa ja niiden kehittämisessä. [Linkki, kun on julkaistu.](#)

Henkilöstöohjelma: Henkilöstöohjelma on Lapin hyvinvointialueen henkilöstöjohtamisen toimintatapoja ja strategista henkilöstövoimavarojen johtamista ohjaava toimintaohjelma. [Linkki, kun on julkaistu.](#)

Hankintastrategia: kuvataan, miten hankintatoimi tukee Lapin hyvinvointialueen toimintaa sekä miten hankintoja johdetaan, toteutetaan ja kehitetään.

Digitalisaatio- ja tiedonhallintastrategia: [Linkki, kun on julkaistu](#)



lapha.fi

Lapin hyvinvointialue
Lapin buresveadjinguovlu
Laapi pyereestváijeemkuávlu
Lapin pue'rrvääjjamvu'vdd

Palvelunjärjestäjän omavalvonta 1/2



Laki sosiaali- ja terveydenhuollon valvonnasta 741/2023 23-24§:t, Laki hyvinvointialueesta 611/2021 10§

- Palvelunjärjestäjällä tarkoitetaan sosiaali- ja terveydenhuollon *järjestämisvastuussa* olevaa *hyvinvointialuetta*

23§ palvelunjärjestäjän omavalvonnalla tarkoitetaan:

- Palvelunjärjestäjän on varmistettava omavalvonnalla sosiaali- ja terveydenhuollon tehtäviensä lainmukainen hoitaminen
- Palvelunjärjestäjän on valvottava toimintaansa siten, että sosiaali- ja terveydenhuolto on sisällöltään, laajuudeltaan ja laadultaan sellaista kuin asiakkaiden ja potilaiden tarve ja turvallisuus edellyttävät
- Palvelunjärjestäjän on otettava toiminnassaan huomioon, että sosiaalihuollon asiakkaiden ja potilaiden palvelut toteutetaan yhdenvertaisesti
- Palvelunjärjestäjän omavalvontaan kuuluu valvoa oman palvelutuotannon lisäksi eri palveluntuottajien kanssa tekemiensä sopimusten noudattamista sekä ohjata ja valvoa yksityisiä palveluntuottajia ja näiden alihankkijoita jatkuvasti palveluja tuottaessa
- Palvelunjärjestäjän on varmistettava omien sekä hankkimiansa palvelujen saatavuus, jatkuvuus, turvallisuus ja laatu.
- Palvelunjärjestäjän on seurattava myös sosiaali- ja terveydenhuollon palvelujen henkilöstön riittävyttä sekä tilojen ja laitteiden turvallisuutta ja soveltuvuutta palvelujen toteuttamisessa

741/2023 24§, 611/2021 10§ palvelunjärjestäjän ohjaus- ja valvontavelvollisuudella tarkoitetaan:

- Palvelunjärjestäjän on ohjattava ja valvottava sen järjestämisvastuulle kuuluvaa palvelutuotantoa
- Palvelunjärjestäjän on varmistettava, että sen järjestämisvastuulle kuuluvia palveluja tuottavalla palveluntuottajalla on riittävät ammatilliset, toiminnalliset ja taloudelliset edellytykset huolehtia palvelujen tuottamisesta

Palvelunjärjestäjän omavalvonta 2/2

Valvira



Mistä palvelunjärjestäjän omavalvonnasta on kyse?

- Omavalvonnan tavoitteena on varmistaa palvelujen laatu ja palvelujen käyttäjien oikeuksien toteutuminen ennakolta ja siten ehkäistä ennalta tilanteet, joiden perusteella valvontaviranomaisen pitäisi jälkikäteisen valvonnan keinoin puuttua toimintaan
- Palvelunjärjestäjä vastaa aina sen järjestämisvastuulleen kuuluvien palveluiden asianmukaisuudesta ja palveluiden epäkohtiin puuttumisesta
- Omavalvonnassa on kyse palvelunjärjestäjän laajasta ja jatkuvasta toiminnasta, joka kattaa järjestämistehtävän ja palvelujen tuottamisen
- Palvelunjärjestäjällä on autonomia ja oikeus päättää lainsäädännön rajoissa tehtäviensä järjestämistä ja omavalvonnan toimeenpanemisesta

Palveluntuottajan omavalvonta

Laki sosiaali- ja terveydenhuollon valvonnasta 741/2023 27§

- ❑ Palveluntuottajan omavalvonnalla tarkoitetaan kaikkea palveluiden tuottamisen aikana tapahtuvaa ennakoivaa, toiminnanaikaista ja jälkikäteistä laadun- ja riskienhallintaa, jolla osaltaan varmistetaan palvelujen lainmukaisuus sekä asiakas- ja potilasturvallisuuden toteutuminen
- ❑ Palveluntuottajan on valvottava oman toimintansa ja alihankkijan toiminnan laatua ja asianmukaisuutta sekä asiakas- ja potilasturvallisuutta
- ❑ Palveluntuottajan on laadittava palveluyksiköittäin päivittäisen toiminnan laadun, asianmukaisuuden ja turvallisuuden varmistamiseksi sekä asiakas- ja potilastyöhön osallistuvan henkilöstön riittävyyden seurantaa varten omavalvontasuunnitelma
- ❑ Palveluntuottajan on otettava huomioon palveluja saavilta asiakkailta ja potilailta, heidän omaisiltaan ja läheisiltään sekä palveluyksikön henkilöstöltä säännöllisesti kerättävä palaute
- ❑ Omavalvontasuunnitelmaa tehtäessä ja muutettaessa on otettava huomioon valvontaviranomaisten antama ohjaus ja päätökset
- ❑ Palveluntuottajan on tehtävä omavalvontasuunnitelma sähköisesti, julkaistava se julkisessa tietoverkossa (Laphan Internet-sivusto ja yksityiset palveluntuottajat julkaisevat omilla Internet-sivuillaan) sekä pidettävä se julkisesti nähtävänä palveluyksikössä (salassa pidettäviä tietoja ei saa julkaista)
- ❑ Palveluntuottaja ja vastuuhenkilö vastaavat siitä, että omavalvontasuunnitelmaa toteutetaan päivittäisessä toiminnassa palveluja tuotettaessa. Palveluyksikön omavalvontaan sisältyvää palvelujen laadun sekä asiakas- ja potilasturvallisuuden varmistamista ja palvelujen kehittämistä toteuttaa palveluntuottajan henkilökunta



lapha.fi

Lapin hyvinvointialue

Lappi buresveadjinguovlu

Laapi pyereestvaijeemkuávlu

Lappi pue'rrvääjjamvu'vdd

Palvelunjärjestäjän omavalvonta (pelastustoimi)



Laki pelastustoimen järjestämisestä 613/2021

Hyvinvointialueen seuranta- ja arviointivelvollisuus 13 §

- Hyvinvointialue seuraa järjestämisvastuullaan olevien pelastustoimen palvelujen saatavuutta, laatua ja vaikuttavuutta, kustannuksia ja tuottavuutta sekä vertaa tätä tietoa vastaavaan muita hyvinvointialueita koskevaan tietoon.
- Hyvinvointialueen on hyödynnettävä seurantatietoa järjestämisvastuullaan olevan pelastustoimen tietojohtamisessa toiminnan, tuotannon ja talouden ohjauksen, johtamisen, kehittämisen ja päätöksenteon tukena.
- Hyvinvointialueen on laadittava vuosittain selvitys pelastustoimen palvelujen toteutumisesta ja talouden tilasta alueellaan.

Hyvinvointialueen pelastustoimen omavalvonta 16 §

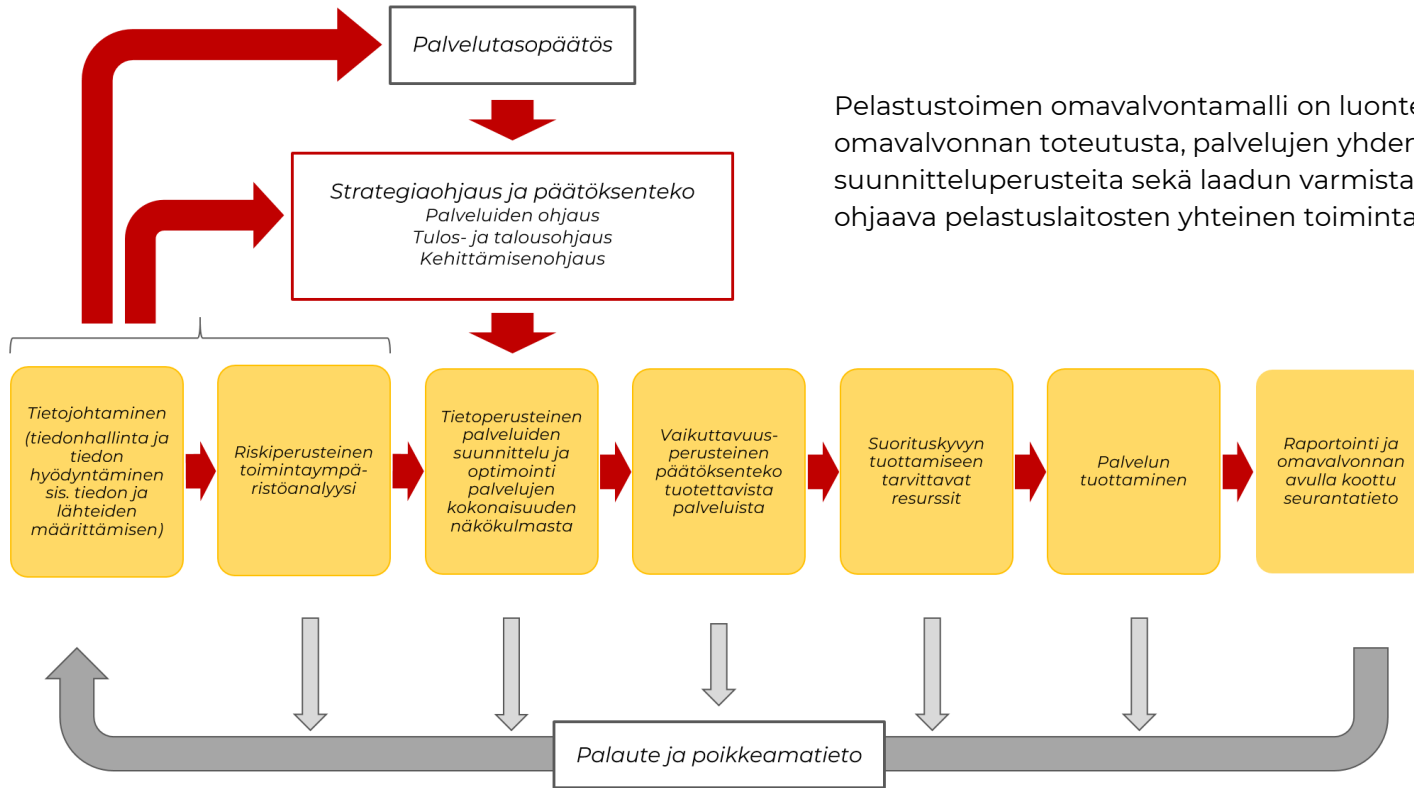
- Toiminnan lainmukainen hoitaminen on varmistettava omavalvonnalla.
- Varmistettava pelastustoimen palvelujen laatu, saatavuus ja vaikuttavuus.
- Tehtävien ja palvelujen omavalvonta toteutetaan osana niiden järjestämistä.



lapha.fi

Lapin hyvinvointialue
Lapin buresveadjinguovlu
Laapi pyereestváijeemkuávlu
Lapin pue'rrvääjjamvu'vdd

Palveluntuottajan omavalvonta (pelastustoimi)



Pelastustoimen omavalvontamalli on luonteeltaan toimialan omavalvonnan toteutusta, palvelujen yhdenmukaisia suunnitteluperusteita sekä laadun varmistamisen menettelyjä ohjaava pelastuslaitosten yhteinen toimintamalli.

Omavalvontamallia hyödyntämällä organisaatiossa voidaan reagoida nopeasti ja tehokkaasti havaittuihin poikkeamiin, turvallisuuspuutteisiin sekä muihin kehittämistä vaativiin asioihin

Valvonnan vastuuyksikön valvonnan kokonaisuus

Valvonnan vastuuyksikkö valvoo sote:n järjestämistoimintaa ja palveluntuotantoa

Yksityinen palveluntuottaja

Valvonnan vastuuyksikkö valvoo **yksityistä** palvelutuotantoa- ja palvelusetelituottajia sekä näiden alihankkijoita



Edellyttää sopimusta tai palvelusetelituottajaksi hyväksymistä

Julkinen palveluntuottaja

Valvonnan vastuuyksikkö valvoo **Lapin hyvinvointialueen** palvelutuotantoa



Valvotaan mm. hoitotakuun toteutumista, palveluiden saatavuutta, asiakas- ja potilasturvallisuutta sekä henkilöstön riittävyyttä

Valvonnan vastuuyksikkö

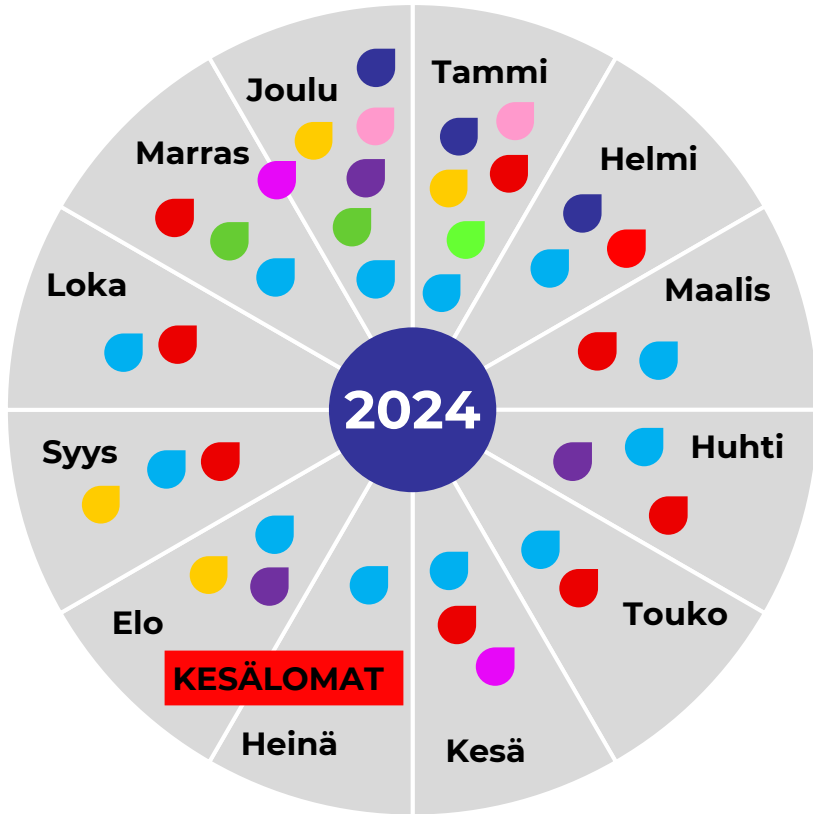


- ☐ Sijaitsee Hallinto- ja tukipalveluiden toimialueella
- ☐ Johtaa johtajaylilääkäri (vastuualuejohtaja) ja valvontapäällikkö (vastuuyksikköjohtaja)
- ☐ 10 valvonnan asiantuntijaa sekä kolme potilas- ja sosiaaliasiavastaavaa
- ☐ Valvonnan asiantuntijoiden tehtävät jakautuvat vakanssien mukaisesti eli kaksi on terveydenhuollon ja kahdeksan sosiaalihuollon palveluiden valvontaan

Tehtäviä:

- ☐ Omavalvontaohjelman laadinta, toteuttaminen, seuranta ja raportointi. Omavalvontasuunnitelman rakenteen/pohjan laatiminen ja päivittäminen
- ☐ Sääntökirjojen ja ohjeiden valmistelu
- ☐ Tarvittaessa mukana muistutusvastausten valmisteluprosessissa
- ☐ Valvonnan toteutusmuodot:
 - palveluntuottajien tukeminen, ohjaus ja neuvonta (omat ja yksityiset palveluntuottajat)
 - Selvityspyynnöt
 - Asiakirjavalvonta
 - Valvontakäynti voi olla: suunnitelmallinen, reaktiivinen tai jälkivalvontaa
 - Ennalta ilmoitettu tai ilmoittamaton
 - Lääkehoidon valvonta (toteutetaan pääasiallisesti osana muuta valvontaa)
 - Sopimusvalvonta
 - Sopimusrikkomus > sopimusreklamaatio
 - Omavalvonnan valvonta
 - Laaditaan valvontaraportti, toimitetaan yksikköön ja AVI:lle
- ☐ Valvonnan keskiössä ovat mm.: palvelujen saatavuus, jatkuvuus, turvallisuus ja laatu, henkilöstö rakenne ja riittävyys, mitoitus, ammattioikeudet, lääkehoitoluvat, tilojen ja laitteiden turvallisuutta ja soveltuvuus palvelujen toteuttamisessa
- ☐ Valvonta perustuu yhteistyöhön, vuorovaikutukselliseen, kannustavaan ja kehittämismyönteiseen toimintatapaan, joka ennaltaehkäisee mahdollisia riskejä ja tukee palvelujen kehittämistä

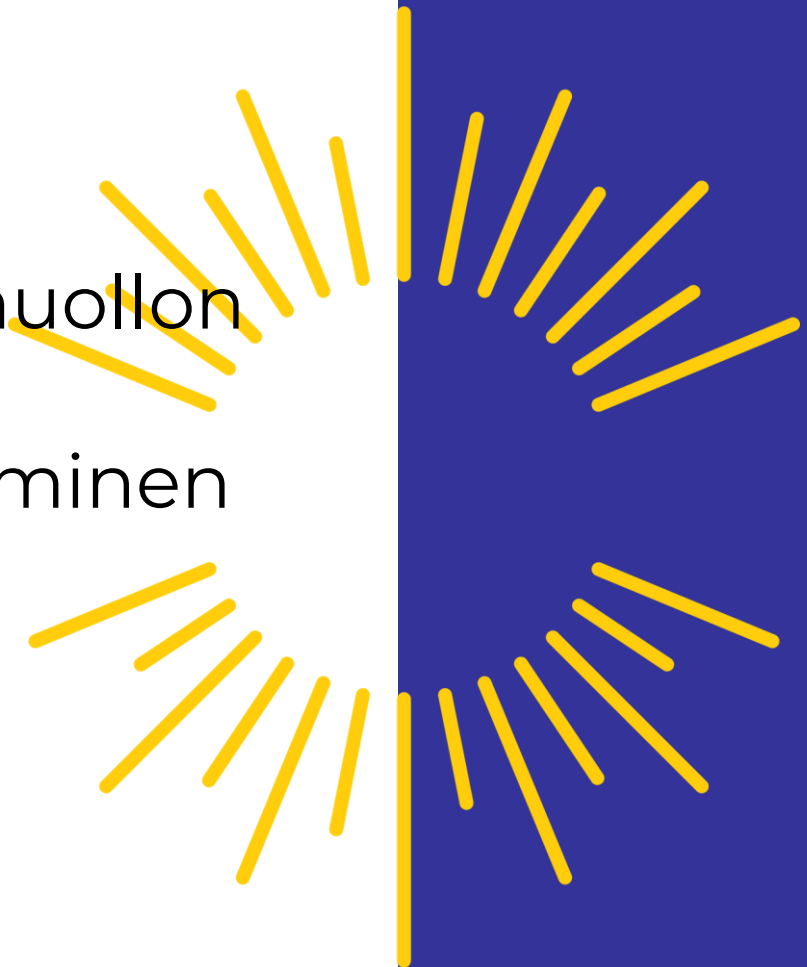
Valvonnan vastuuyksikön vuosikello



- Valvonnan vuosiraportti
- Vuosisuunnitelman laadinta
- Sääntökirjojen ja ohjeiden laadintaan ja päivittämiseen osallistuminen
- Valvontakäyntien suunnittelu ja sopiminen
- Valvontakäyntien toteuttaminen
- Selvitys-, muistutus-, kantelu- ja reklamaatioprosesseihin osallistuminen
- Yhteistyökokoukset Lapin AVIn kanssa
- Valviran ja Lapin AVIn ohjaus- ja arviointikäynti
- Oma- ja valvontaohjelman seurantaraportti



Sosiaali- ja terveydenhuollon sekä pelastustoimen sopimusten noudattaminen



lapha.fi

Lapin hyvinvointialue
Lapin buresveadjuoguovlu
Laapil pyereestváijeemkuávlu
Lapin pue'rrvääjjamvu'vdd

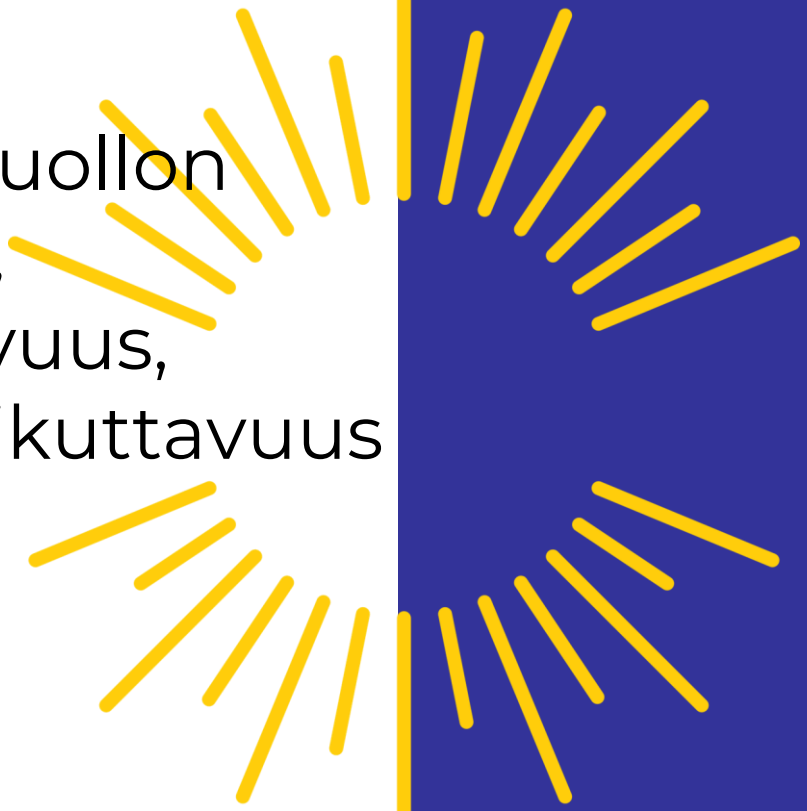
Sosiaali- ja terveydenhuollon sekä pelastustoimen sopimusvalvonta



- ❑ Sopimusvalvonta on yksi suunnitelmallisen valvonnan menettelyistä. Tavoitteena on varmistaa, että palveluntuottaja noudattaa hyvinvointialueen kanssa tehtyä sopimusta.
- ❑ Sopimusvalvonnan keinoina käytetään neuvotteluita sekä valvontakäyntejä
- ❑ Ostopalvelujen sopimusvalvontavastuu ulottuu myös hyvinvointialueen ulkopuolella sijaitsevien ostopalvelutuottajien valvontaan. Valvontaa toteutetaan yhteistyössä sijaintihyvinvointialueen valvonnan asiantuntijoiden kanssa. Valvontakäyntien raportit toimitetaan aina myös niille hyvinvointialueille, joilla on sijoitettuna asiakkaita ko. toimintayksikköön. Sijaintihyvinvointialueen valvonta ei kuitenkaan poista palvelua ostaneen hyvinvointialueen järjestämistä vastuulle kuuluvaa ostamiensa palvelujen valvonnan velvollisuutta.
- ❑ Sopimusvalvonta perustuu tarkasti sopimukseen kirjattuihin ehtoihin ja sillä varmistetaan, että asiakkaat saavat sen palvelun, mistä on sovittu
- ❑ Sopimusvalvontaa toteutetaan suunnitelmallisten valvontakäyntien yhteydessä sekä erillisenä kohdistettuna valvontana
- ❑ Sopimusvalvontaa tekevät sopimuksen laatinut taho, palveluntuottaja ja Valvonnan vastuuyksikkö yhteistyössä. Valvonnan vastuuyksikkö keskittyy pääasiassa sopimuksessa sovittujen palveluiden toteuttamisen ja toteutumisen valvontaan.
- ❑ Pelastustoimessa pelastuslaitoksen palvelutuotannossa tuottajina toimivat myös sopimuspalokunnat. Sopimusvalvonnan keinona käytetään toimintavalmiuden ja suorituskyvyn seuranta neuvottelujen ja tietojärjestelmän avulla.



Sosiaali- ja terveydenhuollon
palveluiden saatavuus,
saavutettavuus, jatkuvuus,
yhdenvertaisuus ja vaikuttavuus



lapha.fi

Lapin hyvinvointialue
Lapin buresveadjiinguovlu
Laapin pyereestváijeemkuávlu
Lapin pue'rrvääjjamvu'vdd

Sosiaali- ja terveydenhuollon palveluiden saatavuus



- Palvelujen saatavuudella tarkoitetaan, että asiakkaan/potilaan tarpeita vastaavia sosiaali- ja terveydenhuollon palveluita on riittävästi tarjolla ja palvelut ovat oikea-aikaisesti käytettävissä. Palveluiden käyttö lähi- tai etäpalveluna tulee olla asiakkaalle/potilaalle mahdollista.
- Omavalvonnalla varmistetaan, että suunniteltava ja toteutettava sosiaali- ja terveydenhuolto on sisällöltään, laajuudeltaan ja laadultaan sellaista kuin asiakkaid ja potilaiden tarve edellyttää
- Omavalvonnalla varmistetaan, että oma palvelutuotanto ja ostopalveluna hankitut palvelut on kuvattu ja niiden toteutumista seurataan yhdenvertaisin perustein. Yksityisiltä palveluntuottajilta hankittujen palvelujen seuranta tapahtuu hyvinvointialueen ja palveluntuottajan välisen sopimuksen kautta.
- Lapin hyvinvointialueella toimialat seuraavat palvelujen laissa säädettyjen enimmäis- ja määräaikaisten toteutumista kiireellisen ja kiireettömän palveluntarpeen osalta. Toimialat kehittävät toimintaansa seurantatiedon perusteella. Odotusaikoja koskevat tiedot julkaistaan voimassa olevien säädösten mukaisesti. (Terveydenhuoltolaki 55 §, sosiaalihuoltolaki 33 § ja muu sosiaalipalveluja koskeva lainsäädäntö).



Kuva: Lapin materiaalipankki | Maija Hagberg

- [Palvelujen saatavuus, Lapha](#)
- [Sosiaalipalveluiden saatavuus, STM](#)
- [Hoitoon pääsy \(hoitotakuu\), STM](#)

Sosiaali- ja terveystalvelujen saavutettavuus 1/2



- Toimialueiden on varmistettava, että kaikkien väestöryhmien on mahdollista hyödyntää palveluja yhdenvertaisesti ja palveluja on tarjolla riittävästi suhteessa eri väestöryhmien tarpeisiin. Palvelujen saavutettavuuden kehittämisen apuna voi käyttää THL:n laatimaa tarkistuslistaa. Palveluyksiköiden tulee kuvata omavalvontasuunnitelmissaan, miten varmistavat palvelujen saavutettavuuden.

- Palvelujen saavutettavuuden tarkistuslista [THL](#)
 - Palvelujen edullisuus
 - Tarjoamalla joko maksuttomia tai hyvin edullisia, asukkaan maksukykyyn sidottuja palveluja, voidaan varmistaa, etteivät asiakasmaksut estä palvelun käyttämistä

 - Palvelujen ymmärrettävyys
 - Mitä paremmin asiakas ymmärtää palvelun ja sen tavoitteet, sitä todennäköisemmin hän sitoutuu toimintaan ja käyttää sitä

 - Palvelujen sijoittuminen
 - Palvelujen etäisyys
 - Palvelujen aukioloajat
 - Kuljetukset

 - Rakennetun ympäristön esteettömyys
 - Esteetön ympäristö, esim. huomioidaan pyörätuolien käyttäjät

Sosiaali- ja terveystalvelujen saavutettavuus 2/2



- Viestintä ja vuorovaikutus
 - Tieto palveluista tulee olla monikanavaista, kaikki asukkaat saavat tiedon palveluista
 - Tietoa ja palveluita tulee tarjota eri aistien välityksellä: tulkkauspalvelu, selkokieli ja kuvalliset ohjeistukset
- Palveluissa käytettävä kieli
 - Kielen tulee olla ymmärrettävää
 - Tarvittaessa tulkin käyttäminen
 - Palveluista tulisi viestiä eri kielillä
- Erilaiset asiointikanavat
 - Sähköinen asiointikanava
 - Asiointi puhelimessa
 - Asiointi toimipisteessä
 - Palveluiden jalkauttaminen
- Palvelujen sosiaalinen turvallisuus
 - Viranomaisiin ja palveluihin luottaminen (esim. syrjinnän pelko)
- Kunnioittava ja yhdenvertainen kohtelu
 - Kunnioittava kohtaminen
 - Tärkeää kysyä asiakkaalta hänen omista tavoistaan, arvoistaan ja kulttuuristaan

Sosiaali- ja terveydenhuollon palvelujen jatkuvuus



- Sosiaali- ja terveydenhuollon palvelujen jatkuvuudella tarkoitetaan hoidon ja palveluiden jatkuvuutta, asiakkaan ja sote-ammattilaisen välistä hoito- tai asiakassuhteen jatkuvuutta. Se voi tarkoittaa myös tiedonkulkua asiakkaan palveluprosessiin osallistuvien eri ammattilaisten ja tietojärjestelmien välillä sekä asiakkaan palveluprosessin suunnittelun tai toteutumisen jatkuvuutta. Palvelujen jatkuvuus edellyttää myös niiden saatavuutta. (THL)
- Palvelujen moniammatillinen suunnittelu ja toteutus varmistavat sen, että palveluketjut ovat sujuvia. Tämä sisältää hoito- ja palvelusuhteen sekä siihen liittyvän monitoimijuuden jatkuvuuden varmistamisen. Palvelujen jatkuvuutta tulee arvioida läpi koko palvelutapahtuman. Palvelujen jatkuvuuden turvaaminen edellyttää keskeisten prosessien ja laadukkaiden ja turvallisten hoito- sekä palveluketjujen tunnistamista, määrittelyä, kuvaamista ja jatkuvaa kehittämistä. Palveluja kehitettäessä tulee prosessin omistajan varmistaa, että palvelun kehittämiseen on palveluiden käyttäjillä ja sidosryhmillä aito mahdollisuus osallistua.
- Valmiussuunnitelmilla sekä muilla ennakkoivilla toimenpiteillä yhteistyössä alueen kuntien ja sosiaali- ja terveydenhuollon yhteistyöalueen sekä muiden hyvinvointialueiden kanssa varaudutaan häiriötilanteisiin ja poikkeusoloihin. Varautumisessa varmistetaan palvelujen jatkuvuuden turvaaminen myös yksityisiltä palveluntuottajilta hankittujen palvelujen osalta. (Laki sosiaali- ja terveydenhuollon järjestämisestä 612/2021, § 50)

Sosiaali- ja terveydenhuollon palvelujen yhdenvertaisuus

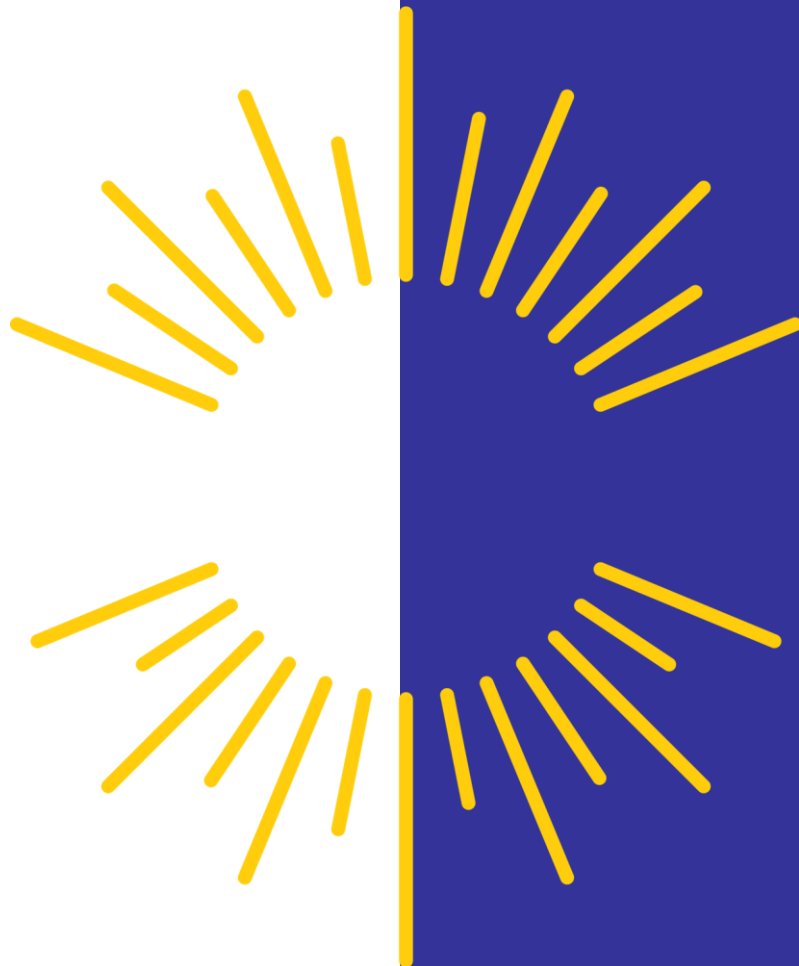
- ❑ Suomen perustuslain (731/1999 6§) mukaan ketään ei saa ilman hyväksyttävää perustetta asettaa eri asemaan sukupuolen, iän, alkuperän, kielen, uskonnon, vakaumuksen, mielipiteen, terveydentilan, vammaisuuden tai muun henkilöön liittyvän syynperusteella.
- ❑ Sosiaali- ja terveystalvelujen järjestäjän tulee Suomen perustuslain mukaisesti turvata kaikille perus- ja ihmisoikeudet sekä riittävät sosiaali- ja terveystalvelut, ehkäistä syrjintää ja edistää tosiasiallisen yhdenvertaisuuden toteutumista sosiaali- ja terveystalveluissa. Talvelujärjestelmä ei saa asettaa ihmisiä eriarvoiseen asemaan.
- ❑ Lapin hyvinvointialueella seurataan omavalvonnalla, miten asiakkaiden ja potilaiden yhdenvertaisuus toteutuu. Omavalvonnan seurannassa huomioidaan mm. tilojen esteettömyys, asiakkaiden ja potilaiden kielellisten oikeuksien toteutuminen, monikulttuurisuuden huomioiminen, lasten ja nuorten oikeuksien toteutuminen, ikääntyvien ja haavoittuvassa asemassa olevien erityistarpeet sekä digitaalinen saavutettavuus.
- ❑ Lapin hyvinvointialueella osana talveluiden yhdenvertaisuutta seurataan erityisesti saamen kielellisten ja kulttuuristen oikeuksien toteutumista.
- ❑ Potilas- ja sosiaaliasiavastaavat edistävät asiakkaiden ja potilaiden oikeuksien toteutumista antamalla ohjaus- ja neuvontatalvelua sekä edistämällä ennakkollisesti asiakkaiden ja potilaiden oikeuksia. He seuraavat osana omavalvonnan kokonaisuutta talvelujen yhdenvertaisuuden toteutumista.



Kuva: Lapin materiaalipankki | Antti Pietikäinen



Pelastustoimen
palveluiden
saatavuus,
vaikuttavuus,
kustannukset ja
tuottavuus



lapha.fi

Lapin hyvinvointialue
Lapin puolesta
Lapin yhteistyökeskus
Lapin puolesta

Pelastustoimen palveluiden saatavuus



Hyvinvointialueen tulee seurata:

- onnettomuuksien ehkäisyyn ja valvontaan kuuluvien pelastustoimen palveluiden saatavuutta ja niihin varautumista
- pelastustoimintaan kuuluvien pelastustoimen palveluiden saatavuutta ja niihin varautumista
- pelastustoiminnan suunnitelmien kattavuutta, laadintaa, ajantasaisuutta ja päivittämistä
- pelastustoimen vapaaehtoistoimintaan liittyvien tehtävien hoitamista
- väestönsuojeluun varautumiseen kuuluvien pelastustoimen tehtävien saatavuutta

Ja verrata tätä tietoa palveluiden tarpeeseen ja vastaavaan muita hyvinvointialueita koskevaan tietoon sekä laatia vuosittain näitä palveluita koskeva selvitys.



Pelastustoimen palveluiden vaikuttavuus

Hyvinvointialueen tulee seurata pelastustoimen palveluiden vaikuttavuutta, verrata seurannassa saatua tietoa vastaavaan muihin hyvinvointialueita koskevaan tietoon sekä laatia vuosittain pelastustoimen tehtävien vaikuttavuutta koskeva selvitys seuraavasti:

- ❑ ihmisten turvallisuuden paranemiselle asetettujen valtakunnallisten tavoitteiden toteutuminen
- ❑ onnettomuuksien vähenemiselle asetettujen valtakunnallisten tavoitteiden toteutuminen
- ❑ pelastustoiminnan tehokkuudelle asetettujen valtakunnallisten tavoitteiden toteutuminen



lapha.fi

Lapin hyvinvointialue

Lapin aluehallintovirasto
Lapin pelastuskeskus
Lapin pelastuskeskus



Kuva: Walteri Aarto

Pelastustoimen palveluiden kustannukset



Hyvinvointialueen tulee seurata pelastustoimen palveluiden kustannuksia, verrata seurannassa saatua tietoa vastaavaan muihin hyvinvointialueisiin koskevaan tietoon sekä laatia vuosittain pelastustoimen tehtävien tuottavuutta koskeva selvitys seuraavasti:

- onnettomuuksien ehkäisy
- pelastustoiminta
- väestönsuojeluun ja muihin poikkeusoloihin varautuminen
- vaarallisten kemikaalien ja räjähteiden valvonta
- öljy- ja aluekemikaalivahinkojen torjunta
- muut tehtävät

Hyvinvointialueen pelastustoimen kustannuksia ja talouden tilaa koskevan selvityksen tulee sisältää seuraavat tiedot:

- talousarvion toteuma, tilikauden tulos ja kuvaus rahoituksen riittävydestä lakisääteisiin palveluihin
- määrä (€) ja osuus (%) yleiskatteisesta rahoituksesta
- kehitysnäkymät yleiskatteisen rahoituksen riittävyden osalta
- kustannukset



Pelastustoimen palveluiden tuottavuus

Hyvinvointialueen tulee seurata pelastustoimen palveluiden tuottavuutta, verrata seurannassa saatua tietoa vastaavaan muihin hyvinvointialueisiin koskevaan tietoon sekä laatia vuosittain pelastustoimen tehtävien tuottavuutta koskeva selvitys seuraavasti:

- ❑ pelastustoimen tuottavuuden ja kustannusvaikuttavuuden lisäämiselle asetettujen valtakunnallisten tavoitteiden toteutuminen
- ❑ sisäministeriön kustannusvaikuttavuutta koskevien toimenpidesuosituksen toteutuminen hyvinvointialueella
- ❑ toteutetut tuottavuutta parantavat toimenpiteet ja investoinnit sekä tuottavuuden kehittämismahdollisuudet



lapha.fi

Lapin hyvinvointialue

Lappi buresveadjinguovlu
Lappi pyereestváijeemkuávlu
Lappi pue'rrvääjjamvu'vdd

Kuva: Walteri Aarto



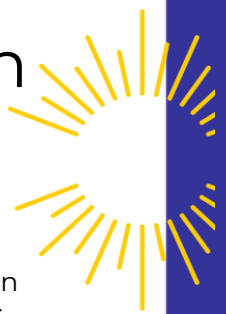
Sosiaali- ja terveydenhuollon sekä pelastustoimen turvallisuus ja laatu



lapha.fi

Lapin hyvinvointialue
Lappi buresveadjinguoivu
Laapi pyereestváijeemkuávlu
Lappi pue'rrvääjjamvu'vdd

Sosiaali- ja terveydenhuollon sekä pelastustoimen turvallisuus ja laatu 1/2



- Omavalvonnalla varmistetaan, että turvallisuuspolitiikan toteuttamiseksi hyvinvointialueen kaikilla tasoilla tehdään systemaattista työtä, joka tukee laadukkaan ja turvallisen palvelun kokonaisuutta, eri ammattiryhmien yhteistyötä sekä toimintatapojen kehittämistä. Omavalvonnalla varmistetaan toiminnan jatkuva kehittäminen ja toiminnan riskien säännöllinen arviointi.
- Laadunhallinta on järjestelmällistä toimintaa, jossa keskiössä on prosessien hallinta, jolla varmistetaan, että Lapin hyvinvointialueen palvelut vastaavat niille asetettuja vaatimuksia ja odotuksia. Lapin hyvinvointialueen laadunhallinnan tavoitteet pohjautuvat sosiaali- ja terveydenhuollon kansallisiin tavoitteisiin sekä organisaation strategiaan. Tavoitteena on tukea laadunhallinnan menettelyin lainsäädännön sekä strategian ja sen alaohjelmien johtamista ja toimeenpanoa.
- Varmistaakseen laadukkaiden ja turvallisten palveluiden toteuttamisen tulee palveluntuottajien suunnitella, toteuttaa ja säännöllisesti arvioida tapaa hallita palvelukokonaisuuttaan ja siihen liittyviä resursseja. Toiminnan ydinprosessien ja niihin liittyvien tukiprosessien määrittely sekä prosesseja tukevien dokumenttien hallinnan suunnittelu usein tukevat palvelukokonaisuuden hallintaa. Oleellista on määritellä tavat seurata prosessien toimivuutta, arvioida säännöllisesti riskejä sekä mahdollistaa jatkuva kehittäminen. Palvelujen suunnittelussa on tärkeää kehittää kokonaisuutta; resurssien ja prosessien laatu luovat yhdessä laadukkaan palvelun.



Sosiaali- ja terveydenhuollon sekä pelastustoimen turvallisuus ja laatu 2/2



- Hyvinvointialueen, toimialueen ja vastuualueen tulee seurata omavalvonnallaan palveluidensa asiakas- ja potilasturvallisuutta sekä laatua säännöllisesti ja tarkoituksenmukaisesti. Seurannassa tulee huomioida lakisääteiset laatu- ja turvallisuusvaatimukset. Omavalvontasuunnitelmissa kuvataan mm. miten asiakkaiden/potilaiden saaman palvelun laatua ja turvallisuutta seurataan.

- Hyvinvointialueen tulee seurata pelastustoimen palveluiden laatua, verrata tätä tietoa vastaavaan muihin hyvinvointialueita koskevaan tietoon sekä laatia vuosittain pelastustoimen palveluiden laatua koskeva selvitys seuraavasti:
 - valtioneuvoston laadukkaan pelastustoimen järjestämiselle vahvistamien valtakunnallisten tavoitteiden toteutuminen hyvinvointialueella
 - sisäministeriön ja hyvinvointialueen neuvotteluissa sovittujen tavoitteiden toteutuminen hyvinvointialueella
 - sisäministeriön laatua koskevien toimenpidesuosituksen toteutuminen hyvinvointialueella

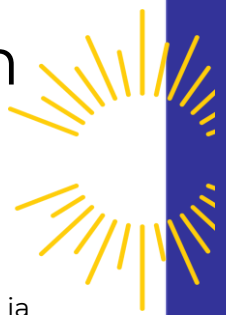
Asiakas- ja potilasturvallisuus



- Jokaiselle asiakkaalle ja potilaalle on tarjottava heidän tarpeidensa mukaista turvallista hoitoa ja palvelua
- Asiakas- ja potilasturvallisuudella tarkoitetaan sosiaali- ja terveydenhuollossa toimivien henkilöiden ja organisaatioiden periaatteita ja toimintoja, joilla varmistetaan hoidon ja palvelujen turvallisuus sekä suojataan asiakkaita ja potilaita vahingoittumasta
- Sosiaali- ja terveydenhuollossa on huolehdittava tilojen, laitteiden ja tietojärjestelmien, tarvikkeiden ja lääkkeiden asianmukaisesta ja turvallisesta käytöstä sekä toimivasta tiedonkulusta
- Asiakasturvallisuus sosiaalihuollossa tarkoittaa sitä, että palvelut järjestetään, tuotetaan ja toteutetaan siten, että asiakkaan fyysinen, psyykkinen ja sosiaalinen sekä taloudellinen turvallisuus eivät vaarannu
- Potilasturvallisuus terveydenhuollossa muodostuu hoidon turvallisuudesta, lääkehoidon turvallisuudesta sekä lääkinnällisten laitteiden laiteturvallisuudesta. Terveydenhuollon toiminnan on perustuttava näyttöön ja hyviin hoito- ja toimintakäytäntöihin
- Asiakas- ja potilasturvallisuustyön kokonaisuus muodostuu turvallisuusriskien tunnistamisesta, ennakoivasta riskienhallinnasta sekä turvallisuutta varmistavista menetelmistä. Tavoitteena on toiminnan jatkuva arviointi ja kehittäminen sekä riskien säännöllinen arviointi, jotta estettävissä olevia prosessien poikkeamista johtuvia haittoja ei tapahdu. Omavalvontasuunnitelmiin kuvataan miten palvelujen asiakas- ja potilasturvallisuutta varmistetaan käytännössä. Omavalvontasuunnitelmaa tulee päivittää viiveettä, jos toiminnassa tapahtuu muutoksia, jotka vaikuttavat asiakas- ja potilasturvallisuuteen.



Sosiaali- ja terveydenhuollon sekä pelastustoimen palveluiden turvallisuuden varmistaminen



- Turvallisen toiminnan tueksi on ohjelmia ja suunnitelmia, jotka ohjaavat kyseisen kokonaisuuden toimeenpanoa ja kehittämistä. Näiden keskeisien suunnitelmien ja ohjelmien toteutumista seurataan omavalvonnalla.
 - Lääkehoitosuunnitelma > sosiaali- ja terveydenhuollon palvelut
 - Tietoturvasuunnitelma > sosiaali- ja terveydenhuollon sekä pelastuslaitoksen palvelut
 - Lääkinnällisten laitteiden turvallisen käytön suunnitelma > sosiaali- ja terveydenhuollon palvelut
 - Riskienhallinta > sosiaali- ja terveydenhuollon sekä pelastuslaitoksen palvelut

Lääkehoitosuunnitelma



- ❑ Turvallinen lääkehoito on jokaisen asiakkaan ja potilaan perusoikeus. Suomen potilas- ja asiakasturvallisuusyhdistyksen mukaan turvallinen lääkehoito tarkoittaa sitä, että potilas saa oikeaa lääkettä oikealla annoksella, ja että hän saa lääkkeensä oikeaan aikaan ja oikealla tavalla annosteltuna. Sosiaali- ja terveysministeriö on laatinut valtakunnallisen Turvallinen lääkehoito –oppaan ohjaamaan lääkehoidon käytäntöjä maassamme. Se ohjaa organisaatioita, työ- ja toimintayksiköjä lääkehoitosuunnitelman laatimisessa. Lääkehoitosuunnitelma on osa lainsäädännössä määriteltyä omavalvontasuunnitelmaa.
- ❑ Lääkehoitosuunnitelma yhtenäistää laadukkaan lääkehoidon toteuttamisen periaatteet, selkeyttää lääkehoidon toteuttamiseen liittyvän vastuunjaon ja määrittää vähimmäisvaatimukset, joiden tulee toteutua kaikissa lääkehoitoa toteuttavissa yksiköissä. Lääkehoitosuunnitelman tärkein ominaisuus on, että se vastaa sisällöltään sen lääkehoitoa toteuttavan yksikön tarpeita, missä sitä käytännössä sovelletaan.
- ❑ Lapin hyvinvointialueen organisaatiotason lääkehoitosuunnitelma on ohjausasiakirja, joka määrittelee lääkehoitoon, lääkehoidon turvallisuuteen ja yksikkökohtaiseen lääkehoitosuunnitelmaan liittyvät tehtävät ja vastuut organisaatiossa. Jokaiseen Lapin hyvinvointialueen yksikköön laaditaan lääkehoitosuunnitelmaan pohjautuva yksikkökohtainen lääkehoitosuunnitelma. Toimintayksikköjen lääkehoitosuunnitelmat eivät ole julkisia asiakirjoja.
- ❑ Lääkehoitosuunnitelma on keskeinen osa lääkehoitoon osallistuvien henkilöiden perehdytystä sekä lääkehoidon laadun ja turvallisuuden varmistamista
- ❑ [Turvallinen lääkehoito: Opas lääkehoitosuunnitelman laatimiseen 2021, STM](#)



Tietoturvasuunnitelma 1/2



- ❑ Tietoturvasuunnitelma kuvaa, miten organisaatio järjestää toiminnassaan tietoturvan ja -suojaan omavalvonnan
 - Tarvittaessa on pystyttävä todentamaan seuraavat tietoturvallisuuden omavalvontaan liittyvät asiat:
 - tietoturvasuunnitelma on laadittu
 - tietoturvasuunnitelma sisältää suunnitelmalta edellytettävät asiat tämän määräyksen mukaisesti
 - tietoturvasuunnitelmassa on kuvattu, miten suunnitelmaa säännöllisesti päivitetään, katselmoidaan
 - miten sen toteutumista seurataan

- ❑ Tietosuoja ja -turvan varmistaminen on jokaisen työntekijän velvollisuus

- ❑ Tietoturvasuunnitelma on osa omavalvontasuunnitelmaa, mutta se ei ole julkinen asiakirja

- ❑ Valvonta
 - Organisaation tulee itse valvoa tietoturvasuunnitelmansa toteutumista. Lapin hyvinvointialueelle on laadittu oma tietoturvasuunnitelma, joka löytyy Kaltiosta (sisäinen intra)
 - Valvontaviranomaisella (Valvira, AVI ja tietosuojavaltuutettu) on oikeus tehdä tietoturvan ja tietosuojaan tarkastuksia

- ❑ [Tietoturvasuunnitelma, THL](#)

Tietoturvasuunnitelma 2/2



- ❑ Sosiaali- ja terveydenhuollon palveluiden antajan on laadittava tietoturvasuunnitelma
- ❑ Tietoturvasuunnitelma kuvaa sosiaali- ja terveyspalvelujen tuottajan tietoturva- ja tietosuojakäytäntöjä. Tietoturvasuunnitelma perustuu asiakastietolakiin
- ❑ Tietoturvasuunnitelmasta tulee selvittää, miten palveluntuottaja täyttää asiakas- ja potilastietojen ja tietojärjestelmien käsittelyyn liittyvät asiakastietolain 27 §:n vaatimukset. (Tietoturvasuunnitelmat - THL, Laki sosiaali- ja terveydenhuollon asiakastietojen sähköisestä käsittelystä 784/2021)
- ❑ Tietoturvasuunnitelma
 - Edistää asiakas- ja potilastietojen turvallista käsittelyä
 - Parantaa ja yhdenmukaistaa sote-toimijoiden tietoturvaa ja tietosuoja
 - Vahvistaa tietoturvallisuuden ja tietosuojan suunnittelun ja toteuttamisen käytäntöjä
 - Auttaa hallitsemaan digitaaliseen turvallisuuteen liittyviä riskejä



Lääkinnällisten laitteiden turvallisen käytön suunnitelma



- ❑ Osana asiakas- ja potilasturvallisuuden varmistamista tulee palvelutuottajien varmistaa lääkinnällisten laitteiden turvallinen käyttö. Lääkinnällisten laitteiden käytön osaaminen edistää laiteturvallisuutta ja vähentää laitteisiin liittyviä vaaratilanteita.
- ❑ Organisaation ylin johto varmistaa lain vaatimusten noudattamisen ja luo edellytykset lääkinnällisten laitteiden turvalliselle käytölle. Jokainen ammattilainen osaltaan vastaa omasta osaamisesta ja sen ylläpitämisestä.
- ❑ Lääkinnällisten laitteiden turvallinen käyttö – opas laiteosaamisen varmistamiseen on laadittu edistämään lääkinnällisten laitteiden osaamisen hallintaa ja lisäämään tietoisuutta lääkinnällisiin laitteisiin liittyvästä lainsäädännöstä. [Linkki oppaaseen, aukeaa uuteen ikkunaan](#)
- ❑ Ammattimaiseen käyttäjään kohdistuvat vaatimukset kuvataan pääasiassa laissa lääkinällisistä laitteista (719/2021)6. Laki määrittää mm. vaatimuksia lääkinällisen laitteen ammattimaiselle käytölle, huollolle ja laitteiden seurannalle sekä käytössä syntyneille vaaratilanteille.
- ❑ Omavalvontasuunnitelmissa kuvataan, miten lain vaateet toteutetaan ja turvataan lääkinällisten laitteiden turvallinen käyttö niin palveluyksiköissä kuin asiakkaiden/potilaiden kotonakin.

Riskienhallinta



- ❑ Riskienhallinta on osa yksiköiden normaalia toimintaa. Riskiarviointia tehdään sekä yksilötasolla päivittäisessä työssä että johtajien päätöksenteossa kaikilla organisoitumisen tasoilla. Toiminnan riskejä arvioidaan jatkuvasti, toimintaa suunniteltaessa sekä prosesseja muutettaessa.
- ❑ Palveluntuottajat tekevät järjestelmällisen riskienarvioinnin vähintään kerran vuodessa
- ❑ Omavalvontasuunnitelmiin kuvataan konkreettisesti riskit ja toimenpiteet niiden hallitsemiseksi
- ❑ Ennakoiva riskien arviointi on osa jatkuvaa toiminnan kehittämistä sekä yksikkö-, alue- että organisaatiotasolla. Johdon ja/tai yksikön esihenkilön vastuulla on päättää, mitkä riskit ovat hyväksyttäviä ja mitä toimenpiteitä vaaditaan riskien poistamiseksi tai pienentämiseksi ja saamiseksi hyväksyttävälle tasolle.
- ❑ Valmiussuunnitelmilla sekä muilla ennakoivilla toimenpiteillä yhteistyössä alueen kuntien ja sosiaali- ja terveydenhuollon yhteistyöalueen muiden hyvinvointialueiden kanssa varaudutaan normaaliolojen häiriötilanteisiin ja poikkeusoloihin
- ❑ Hyvinvointialueen on varautumisessaan varmistettava palvelujen jatkuvuuden turvaaminen myös silloin, kun palveluja tuotetaan hankkimalla niitä yksityisiltä palveluntuottajilta
- ❑ Hyvinvointialueen ja toimialueiden tulee suunnitelmallisella varautumisella ja omavalvonnalla varmistaa palveluidensa asiakas- ja potilasturvallisuus myös normaaliolojen häiriötilanteissa ja poikkeusoloissa





Sosiaali- ja
terveydenhuollossa sekä
pelastustoimessa
havaittujen puutteiden ja
epäkohtien korjaaminen



lapha.fi

Lapin hyvinvointialue
Lapin puhevälitysohjelma
Lapin puhevälitysohjelma
Lapin puhevälitysohjelma

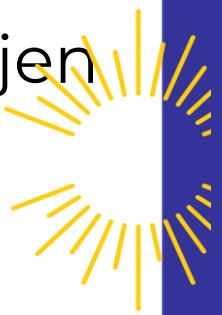
Sosiaali- ja terveydenhuollon palveluissa havaittujen puutteiden / epäkohtien korjaaminen 1/2



Valvira

- ❑ Palvelunjärjestäjällä on velvollisuus reagoida sen järjestämisvastuulle kuuluissa palveluissa ilmeneviin epäkohtiin ja puutteisiin, reagoitovelvollisuus koskee myös ostettuja palveluja
- ❑ Jos palveluntuottajan tai tämän alihankkijan toiminnassa ilmenee epäkohtia tai puutteita, hyvinvointialue ohjaa yksityistä palveluntuottajaa tai tarvittaessa pyytää yksityiseltä palveluntuottajalta ja tämän alihankkijalta asiasta selvitystä määräajassa.
- ❑ Epäkohtien tai puutteiden ilmettyä palvelunjärjestäjän on *vaadittava* niiden korjaamista asettamassaan kohtuullisessa *määräajassa*
- ❑ Jos on kyse asiakas- tai potilasturvallisuutta olennaisesti vaarantavista epäkohdista tai puutteista, palvelunjärjestäjä *vaatii* niiden *välitöntä korjaamista*.
- ❑ Jollei palveluntuottaja tai tämän alihankkija korjaa epäkohtia tai puutteita palvelunjärjestäjän asettamassa määräajassa, palvelunjärjestäjän on tarvittaessa ryhdyttävä palveluntuottajan kanssa tekemänsä sopimuksen mukaisiin toimenpiteisiin *korvauksen alentamiseksi tai sen maksamisesta pidättymiseksi*
- ❑ Jos rikkomukset ovat olennaisia ja toistuvia, palvelunjärjestäjän on ryhdyttävä toimenpiteisiin *sopimuksen irtisanomiseksi tai purkamiseksi*

Sosiaali- ja terveydenhuollon palveluissa havaittujen puutteiden / epäkohtien korjaaminen 2/ 2



- ❑ Palveluntuottajien (oma toiminta sekä yksityiset palveluntuottajat) on kuvattava omavalvontasuunnitelmissaan konkreettisesti, miten omavalvontaa toteutetaan ja miten havaitut epäkohdat korjataan. Palvelujen saatavuudessa, jatkuvuudessa, turvallisuudessa ja laadussa sekä asiakkaiden yhdenvertaisuudessa havaittujen puutteiden korjaamisesta vastaa palvelutuotannosta vastuussa oleva palveluntuottaja organisaation johtamisvastuiden mukaisesti.
- ❑ Palveluntuottajan on kuvattava omavalvontasuunnitelmassa em. ilmoitusten kerääminen ja analysointi sekä raportointi. Tavoitteena on, että vaaratapahtuma- ja poikkeamailmoitusten perusteella havaitut epäkohdat korjataan mahdollisimman pian turvatakseen hyvän hoidon, hoivan ja huolenpidon toteutumisen.
- ❑ Palveluntuottajalla on *velvollisuus* ilmoittaa välittömästi *Lapin hyvinvointialueen kirjaamoon* (kirjaamo@lapha.fi) ja valvontaviranomaiselle palveluntuottajan omassa tai alihankkijan toiminnassa ilmenneet *asiakas- ja potilasturvallisuutta olennaisesti vaarantaneet epäkohdat*.
- ❑ Toimintayksiköissä seurataan säännöllisesti asiakas- ja potilasturvallisuutta mm. vaara- ja haittatapahtuma- sekä poikkeamailmoitusten kautta (esim. HaiPro-järjestelmä)

Pelastustoimen palveluissa havaittujen puutteiden korjaaminen 1/2

- ❑ Pelastustoimen palvelujen omavalvonnan toteutus ja valvonnassa havaittujen puutteiden korjaaminen määrittellään omavalvontaohjelmaa tarkentavassa pelastuslaitoksen omavalvontasuunnitelmassa.
- ❑ Omavalvonnassa hyödynnetään järjestelmällisellä seurannalla ja arvioinnilla toiminnasta, palveluista, erilaisista poikkeamista ja palautteista tuotettua tietoa. Tavoitteena on luoda järjestelmä, jolla organisaatiossa kyetään vastaamaan muutos- ja kehitystarpeisiin sekä puuttumaan havaittuihin laadun poikkeamiin ja palvelujen tuottamisen epäkohtiin.



lapha.fi

Lapin hyvinvointialue

Lappi buresveadjinguovlu
Laapi pyereestváijeemkuávlu
Lappi pue'rrvääjjamvu'vdd



Kuva: Walteri Aarto

Pelastustoimen palveluissa havaittujen puutteiden korjaaminen 2/2

- ❑ Pelastuslaitos seuraa pelastustoimen palvelujen mittareilla ja tunnusluvuilla, miten palvelutuotannolle asetetut tavoitteet saavutetaan. Mittareiden ja tunnuslukujen osalta valitut tietolähteet, tiedon keräämisen aikataulut sekä analysoinnin ja tuottamisen vastuuhenkilöt määritetään omavalvontaohjelmaa tarkentavaan omavalvontasuunnitelmaan.
- ❑ Pelastuslaitoksen pelastuspalvelujen ja turvallisuuspalvelujen vastuualueiden ohjausryhmät ja varautumisen kehitysryhmä seuraavat palvelujen toteutumista ja niistä saatavaa palautetta. Palvelujen tuottamisen systemaattinen seuranta ja arviointi mahdollistavat palvelujen ja niiden tuottamisessa ilmenevien poikkeamien tunnistamisen sekä palvelutuotannon kehittämisen. Seurantatiedot esitellään kuukausittain pidettävissä kehitys- ja ohjausryhmien kokouksissa. Kokouksissa tehdään tarvittavat korjaus- ja kehitystoimenpide-esitykset ja -päätökset, joista raportoidaan pelastuslaitoksen johtoryhmälle.
- ❑ Omavalvonnan edellistä kautta koskeva vuosiraportti julkaistaan keväisiin.



Vaaratapahtumista ilmoittaminen

- ❑ Palveluntuottajien tulee kuvata henkilökunnan ilmoitusvelvollisuusprosessi omavalvontasuunnitelmaan
- ❑ Vakavassa vaaratapahtumassa asiakkaalle tai potilaalle on aiheutunut tai olisi voinut aiheutua vakavaa tai huomattavaa pysyvää haittaa, taikka hänen henkeensä tai turvallisuuteensa kohdistuu vakava vaara. Vakava vaaratapahtuma on myös tilanne, jossa uhka kohdistuu suureen joukkoon asiakkaita/potilaita.
- ❑ *Vakavaksi haitaksi katsotaan tilanne, joka on*
 - johtanut asiakkaan/potilaan kuolemaan
 - uhannut asiakkaan/potilaan henkeä
 - johtanut sairaalahoiton aloittamiseen tai pitkittymiseen
 - johtanut pysyvään tai merkittävään vammaan
 - johtanut toimintaesteisyyteen tai toimintakyvyttömyyteen
- ❑ Valvontalaki §29 velvoittaa palveluntuottajat ilmoittamaan välittömästi palvelunjärjestäjälle ja valvontaviranomaiselle omassa tai alihankkijan toiminnassa ilmenneet asiakas- ja potilasturvallisuutta olennaisesti vaarantavat epäkohdat sekä asiakas- ja potilasturvallisuutta vakavasti vaarantaneet tapahtumat, vahingot tai vaaratilanteet.
 - Lapin hyvinvointialueen *oman palvelutuotannon työntekijät ilmoittavat* vakavien vaaratapahtumien havainnot tai epäilyt niistä *HaiPro-järjestelmän* kautta. Johtajaylilääkäri päättää tutkinnan aloittamisesta. Valvontayksikkö ilmoittaa tapahtuneesta valvontaviranomaiselle sekä mahdollisille muille viranomaistahoille.
 - *Yksityiset palveluntuottajat* ilmoittavat välittömästi hyvinvointialueelle (kirjaamo@lapha.fi) ja valvontaviranomaiselle palveluntuottajan omassa tai alihankkijan toiminnassa ilmenneet asiakas- ja potilasturvallisuutta olennaisesti vaarantaneet epäkohdat.

Palveluntuottajan ja henkilökunnan ilmoitusvelvollisuus

Laki sosiaali- ja terveydenhuollon valvonnasta 741/2023, 29§

Työntekijä

• Ilmoitettava viipymättä **palveluyksikön vastuuhenkilölle tai muulle toiminnan valvonnasta vastaavalle henkilölle**, jos hän tehtävissään huomaa tai saa tietoonsa epäkohdan, uhan asiakkaan tai potilaan sosiaali- tai terveydenhuollon toteuttamisessa taikka muun lainvastaisuuden

Vastuuhlö

• Ilmoitettava asiasta **palvelunjärjestäjälle tai palveluntuottajalle**, jonka on ryhdyttävä toimenpiteisiin epäkohdan korjaamiseksi

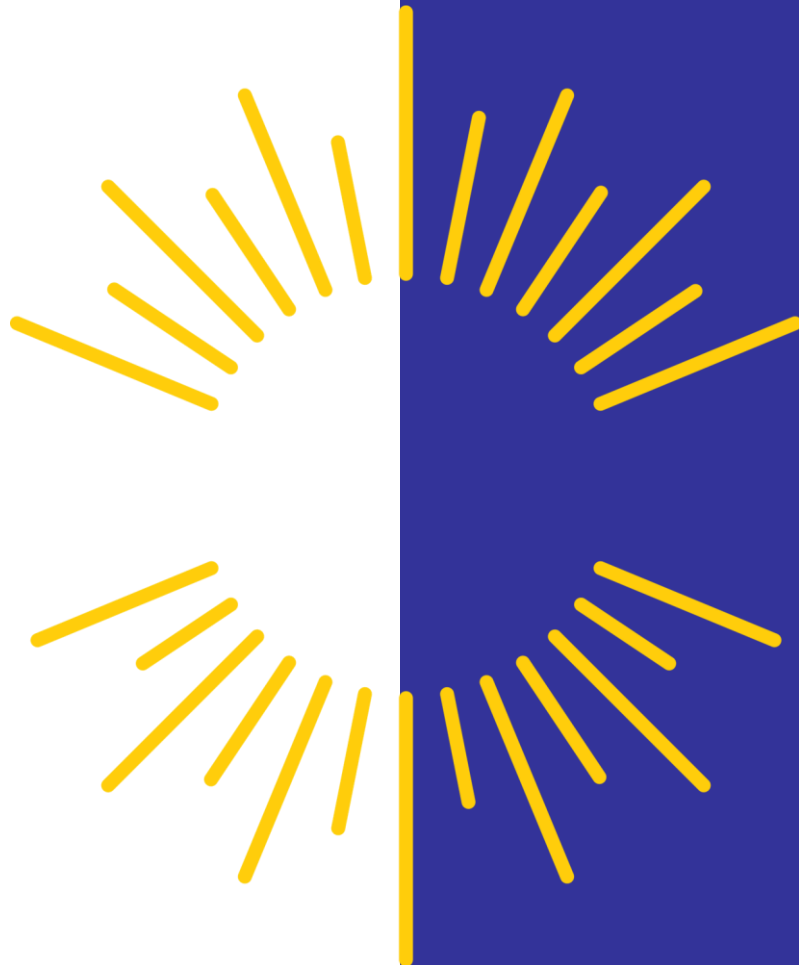
Palveluntuottaja

• Ilmoitettava välittömästi salassapitosäännösten estämättä **palvelunjärjestäjälle ja valvontaviranomaiselle** palveluntuottajan omassa tai tämän alihankkijan toiminnassa ilmenneet asiakas- ja potilasturvallisuutta olennaisesti vaarantavat epäkohdat sekä asiakas- ja potilasturvallisuutta vakavasti vaarantaneet tapahtumat, vahingot tai vaaratilanteet sekä muut sellaiset puutteet, joita palveluntuottaja ei ole kyennyt tai ei kykene korjaamaan omavalvonnallisin toimin.

Ilmoitusvelvollisuus koskee terveyden- ja sosiaalihuollon henkilöstöä



Valvonta



lapha.fi

Lapin hyvinvointialue

Lappi buresveadjinguovlu
Laapi pyereestváijeemkuávlu
Lappi pue'rrvääjjamvu'vdd

Sosiaali- ja terveydenhuollon valvonnan tavoitteet ja periaatteet

Laki sosiaali- ja terveydenhuollon valvonnasta 741/2023

- ❑ Sosiaali- ja terveydenhuollon valvonnan yleinen ohjaus kuuluu sosiaali- ja terveysministeriölle. Laillisuusvalvontaviranomaisina toimivat Sosiaali- ja terveysalan lupa- ja valvontavirasto (Valvira) ja aluehallintovirastot.
- ❑ Lain tarkoituksena on varmistaa sosiaali- ja terveystalvolutu käyttävän asiakkaan ja potilaan asiakas- ja potilasturvallisuus, laadultaan hyvät palvelut sekä edistää palveluntuottajan ja valvontaviranomaisten välistä yhteistyötä.
- ❑ Laissa säädetään sosiaali- ja terveystalvolutu järjestäjien valvonnasta sekä yksityisten ja julkisten palveluntuottajien toimintaedellytyksistä, rekisteröinnistä, omavalvonnasta ja viranomaisvalvonnasta.
- ❑ **Sote-valvontalailla turvataan asiakas- ja potilasturvallisuutta ja varmistetaan laadultaan hyvät palvelut**
 - ❑ Palveluntuottajan on turvattava palvelujen laatu, asiakaskekseskeisyys, turvallisuus ja asianmukaisuus sekä valvottava niiden toteutumista.
 - ❑ Palveluntuottajilla tulee olla omavalvontasuunnitelma, joka on palveluyksikkökohtainen.
 - ❑ Palvelunjärjestäjän ja useammassa kuin yhdessä palveluyksikössä palveluja antavan palveluntuottajan on laadittava omavalvontaohjelma, joka kattaa kaikki palveluntuottajan tarjoamat palvelut ja toiminnot.
- ❑ **Palveluntuottajan ja valvontaviranomaisten yhteistyön edistäminen**
 - ❑ Valvontaviranomaisten ohjauksella ja valvonnalla pyritään varmistamaan asiakkaiden ja potilaiden perusoikeuksien toteutuminen ja asiakas- ja potilasturvallisuus.
 - ❑ Palveluntuottajan ja palveluyksikön rekisteröinti ja omavalvonnan vahvistaminen sekä valvontaviranomaisten ohjaus- ja arviointikäynnit edistävät palveluntuottajien ja valvontaviranomaisten yhteistyötä.



lapha.fi

Lapin hyvinvointialue
Lappi buresveadjuvu
Laapi pyereestváijeemkuávu
Lappi pue'rrvääjjamvu'vdd

Sosiaali- ja terveystalveluiden viranomaisvalvonta

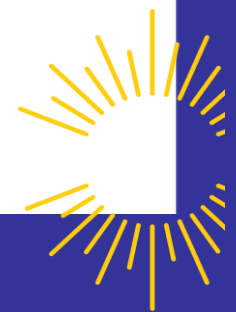


Laki sosiaali- ja terveydenhuollon valvonnasta 741/2023

32 § Viranomaisvalvonta ja siihen liittyvä ohjaus

- **Sosiaali- ja terveysministeriö (STM)**
 - Yleinen ohjaus, suunnittelu, kehittäminen ja valvonta
- **Aluehallintovirasto (AVI)**
 - Valvoo toimialueellaan sosiaali- ja terveystalvelujen järjestämisen ja tuottamisen lainmukaisuutta ja antaa siihen liittyvää ohjausta
- **Valvira**
 - Ohjaa aluehallintoviraston toimintaa valvonnan ja siihen liittyvän ohjauksen toimeenpanossa, yhteensovittamisessa ja yhdenmukaistamisessa.
 - Valvoo sosiaali- ja terveystalvelujen järjestämisen ja tuottamisen lainmukaisuutta ja antaa valvontaan liittyvää ohjausta, jos kysymyksessä ovat:
 - 1) periaatteellisesti tärkeät tai laajakantoiset asiat
 - 2) usean aluehallintoviraston toimialuetta tai koko maata koskevat asiat
 - 3) asiat, jotka liittyvät olennaisesti Valvirassa käsiteltävään muuhun sosiaali- tai terveydenhuoltoon taikka sosiaali- tai terveydenhuollon ammattihenkilöä koskevaan valvonta-asiaan
 - 4) asiat, joita aluehallintoviraston valvonta-asioita käsittelevät virkamiehet ovat esteellisiä käsittelemään
- *Viranomaisvalvonnan tehtävä on edistää ja varmistaa omavalvontaa ja puuttua, kun omavalvonta ei riitä*
- *Lääkelain valvonta kuuluu lääkealan turvallisuus- ja kehittämiskeskuksen (Fimea) vastuulle. Fimealle ilmoitetaan myös lääkinnällisten laitteiden vaaratilanteet.*

Pelastustoimen palveluiden valvonnan tavoitteet ja periaatteet



Pelastuslaki 379/2011

Laki pelastustoimen järjestämisestä 613/2021

Sisäministeriön asetus pelastustoimen palvelutasopäätöksestä 1225/2022

Sisäministeriön asetus hyvinvointialueen seuranta- ja arviointivelvollisuudesta sekä aluehallintoviraston asiantuntija-arviosta 1213/2022

- ❑ Tavoitteena on edistää ja ylläpitää turvallisuutta sekä varmistaa yhdenvertaiset, yhdenmukaiset ja kustannusvaikuttavat pelastustoimen palvelut.
- ❑ Sisäministeriö vastaa pelastustoimen yleisestä valvonnasta ja siihen liittyvästä ohjauksesta.
- ❑ Aluehallintovirasto valvoo pelastustointia sekä pelastustoimen palvelujen saatavuutta ja tasoa toimialueellaan.
- ❑ Hyvinvointialue varmistaa toiminnassaan omavalvonnalla tehtäviensä lainmukaisen hoitamisen.



lapha.fi

Lapin hyvinvointialue

Lappi buresveadjinguovlu
Laapi pyereestváijeemkuávlu
Lappi pue'rrvääjjamvu'vdd

Pelastustoimen palveluiden viranomaisvalvonta



Laki pelastustoimen järjestämisestä 613/2021
Sisäministeriön asetus pelastustoimen palvelutasopäätöksestä 1225/2022
Sisäministeriön asetus hyvinvointialueen seuranta- ja arviointivelvollisuudesta sekä
aluehallintoviraston asiantuntija-arviosta 1213/2022

- ❑ Sisäministeriö johtaa, ohjaa ja valvoo pelastustointia, huolehtii pelastustoimen valtakunnallisista valmisteluista ja järjestelyistä, yhteensovittaa eri ministeriöiden ja toimialojen toimintaa pelastustoimessa ja sen kehittämisessä.
- ❑ Sisäministeriö laatii hyvinvointialueiden selvitysten ja aluehallintovirastojen arvioiden perusteella vuosittain valtakunnallisen selvityksen, jossa arvioidaan tarpeita ja uhkia vastaavien pelastustoimen palvelujen toteutumista ja rahoituksen tason riittävyttä.
- ❑ Aluehallintovirasto valvoo hyvinvointialueen pelastustoimen palvelutason riittävyttä. Hyvinvointialueen on pyydettävä palvelutasopäätöksestä ennen sen hyväksymistä aluehallintoviraston lausunto. Aluehallintovirasto valmistelee alueellaan pelastustoimen palvelutason ja rahoituksen tason riittävyden arvioimiseksi hyvinvointialueittain vuosittain asiantuntija-arvion.



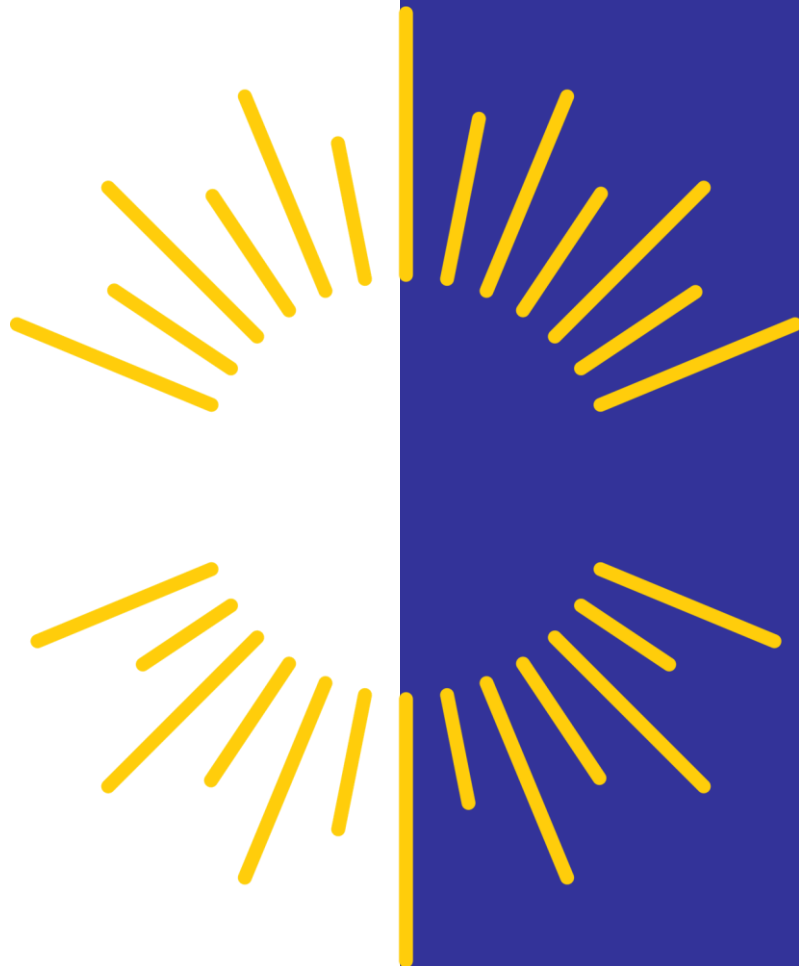
lapha.fi

Lapin hyvinvointialue

Lappi buresveadjuinguovlu
Laapi pyereestváijeemkuávlu
Lappi pue'rrvääjjamvu'vdd



Hyvinvointialueen omavalvonta



lapha.fi

Lapin hyvinvointialue

Lappi buresveadjinguovlu
Laapi pyereestváijeemkuávlu
Lappi pue'rrvääjjamvu'vdd

Omaevalvonta



- ❑ Omaevalvonnalla **tarkoitetaan** palveluiden tuottamiseen kuuluvaa ennakoivaa, toiminnanaikaista ja jälkikäteistä laadun- ja riskienhallinta, jolla osaltaan varmistetaan asiakas- ja potilasturvallisuuden toteutuminen. Toiminnan on oltava laadukasta, turvallista ja asianmukaisesti toteutettua. Toiminnan on perustuttava näyttöön sekä hyviin hoito- ja hoivakäytäntöihin. Yksityisen palveluntuottajan velvollisuutena on toimia lupaviranomaisen asettamien lupaehtojen ja palvelua ostavan hyvinvointialueen kanssa tehdyn sopimuksen mukaisesti.
- ❑ Omaevalvonnan **tavoitteena** on ehkäistä palvelutoiminnassa ilmeneviä epäkohtia, korjata puutteita ja vähentää valvontaviranomaisten tarvetta puuttua jälkikäteisen valvonnan keinoin. Henkilökunta arvioi koko ajan omaa toimintaansa, kuulee asiakkaita, potilaita ja heidän läheisiään laatuun ja turvallisuuteen liittyvissä asioissa sekä ottaa palautteen huomioon toiminnan kehittämisessä. Omaevalvontaan sisältyy vaaratapahtumien ilmoitus- ja oppimismenettely (no blame), tulee olla kirjattuna kuvaus omaevalvontasuunnitelmaan (Laki sosiaali- ja terveydenhuollon valvonnasta 741/2023 27§).
- ❑ Omaevalvonnalla **varmistetaan**, että kaikki työntekijät toimivat yhteisesti sovittujen käytäntöjen mukaisesti. Yksikössä on sovittava mm. siitä, kuka vastaa omaevalvonnan toimeenpanosta, miten riskitietoa kerätään ja miten se käsitellään henkilökunnan kanssa. Lisäksi on sovittava siitä, miten tieto välitetään sille taholle, jolla on velvollisuus saada aikaan tarvittavat muutokset, elleivät yksikön sisäiset toimenpiteet ole riittäviä.
- ❑ Omaevalvonta **perustuu** riskien arviointiin, jossa toimintayksiköt arvioivat palvelujen ja palveluprosessien riskejä monipuolisesti asiakkaan ja potilaan näkökulmasta. Tarkoituksena on, että palveluissa esiintyvät epäkohdat ja palvelun onnistumisen kannalta epävarmat ja riskiä aiheuttavat tilanteet pystytään tunnistamaan, ehkäisemään ja korjaamaan riittävän aikaisessa vaiheessa.

Oma- ja palveluvalvonnan tasot

**Palveluiden järjestämisen
omavalvonta**

**Palvelutuotannon
omavalvonta**

**Henkilöstön oman toiminnan
omavalvonta**

**Oma-
valvonta
kuuluu
meille
kaikille!**



lapha.fi

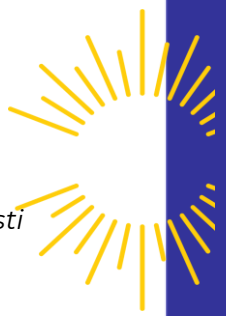
Lapin hyvinvointialue
Lapin palveluvalvontayksikkö
Lapin palveluvalvontayksikkö
Lapin palveluvalvontayksikkö

Omaevalvonnin muodot



- ❑ **Suunnitelmallinen** valvonta kohdistetaan mm. riskiperusteisesti sinne, missä järjestämisvastuussa olevan hyvinvointialueen valvonnan ja valvontaviranomaisten asiantuntemuksen mukaan on palvelujen saatavuudessa, laadussa tai oikea-aikaisuudessa suurimmat puutteet. Valvottavien kohteiden valvontahistoria on olennainen osa riskiperusteisen valvonnan kohdentamista.
 - ❑ Suunnitelmallinen valvonta koostuu säännöllisestä seurannasta, yhteydenpidosta ja tapaamisista. Valvonnan ensisijaisena tavoitteena on palveluyksikön omaevalvonnan toteutumisen seuranta. Suunnitelmallisella valvonnalla varmistetaan, että valvonnassa pitkäjänteisesti ja suunnitelmallisesti kohdennetaan systemaattista valvontaa riskiperusteisesti.
- ❑ **Reaktiivinen valvonta** (jälkikäteinen) voi alkaa palvelun laadusta ilmoitetun huolen tai epäkohtailmoituksen perusteella. Valvonta voi käynnistyä mm. palautteen, muistutuksen tai kantelun seurauksena. Reaktiivinen valvonta on luonteeltaan yksittäisten tapausten jälkivalvontaa ja varmistaa, että tilanne on korjaantunut. Myös reaktiivisen valvonnan tavoitteena on ohjauksen ja neuvonnan antaminen, ettei vastaavaa tilannetta syntyisi uudelleen.
- ❑ **Ohjaus ja neuvonta**

Palveluntuottajan omavalvontasuunnitelma 1/2



- Omavalvontasuunnitelmalla tarkoitetaan palveluyksiköittäin laadittavaa asiakirjaa, johon kuvataan *konkreettisesti* toiminnan keskeiset riskit sekä miten palveluntuottaja ja henkilöstö valvovat palveluyksikköä, yksikön toimintaa, henkilöstön riittävyyttä sekä palvelujen laatua että asiakas- ja potilasturvallisuutta.
- Pelastuslaitoksen osalta omavalvontasuunnitelma laaditaan toimialakohtaisesti. Valvonta kohdentuu pelastuslaitoksen ja sen sopimuspalokuntien omaan toimintaan ja palvelutuotannon saatavuuteen, toteutumiseen, laatuun ja vaikuttavuuteen.
- Omavalvontasuunnitelma on päivittäisen toiminnan työväline, jota palveluntuottajan ja työntekijöiden on noudatettava ja jatkuvasti päivitettävä
- Omavalvontasuunnitelmissa kuvataan menettelytavat, joilla palveluntuottajat itse varmistavat ja parantavat tuottamiensa palvelujen laatua ja turvallisuutta. Omavalvontasuunnitelmissa kuvataan, miten asiakkaiden, potilaiden sekä heidän omaistensa ja läheistensä kokemuksia seurataan. Lisäksi kuvataan, miten potilaan ja asiakkaan oikeuksiin kuuluviin muistutuksiin ja kanteluihin palvelujen toteutumisesta vastataan ja miten potilas- ja sosiaaliasiavastaavatoiminnan kautta edistetään asiakkaiden oikeuksien toteutumista



Palveluntuottajan omavalvontasuunnitelma 2/2



- Omavalvontasuunnitelma tulee laatia kaikkiin sosiaali- ja terveydenhuollon toimintayksiköihin sekä pelastuslaitokselle.
 - Omavalvontasuunnitelma laaditaan toimintayksikön / pelastuslaitoksen johdon ja henkilökunnan yhteistyönä, jotta omavalvonnasta tulee osa arkityötä
 - Omavalvontasuunnitelmat hyväksyy palvelupäällikkö tai vastuuyksikköjohtaja ja pelastuslaitoksen osalta pelastus- ja valmiuslautakunta
 - Omavalvontasuunnitelman seurannasta on tehtävä selvitys/raportti ja sen perusteella tehtävä muutokset on julkaistava neljän kuukauden välein Laphan Internet-sivustolla
 - Omavalvontasuunnitelma päivitetään vähintään vuosittain sekä aina tarvittaessa muutosten myötä
 - Omavalvontasuunnitelmat julkaistaan Laphan internet-sivustolla
 - Omavalvontasuunnitelma tulee olla asiakkaiden/potilaiden ja heidän omaisten saatavilla toimintayksikössä

- Valvira laatii määräyksen omavalvontasuunnitelman rakenteesta, ilmestyy huhtikuussa 2024



Henkilöstön rakenne ja riittävyys

Laki sosiaali- ja terveydenhuollon valvonnasta 741/2023, 9§



- Hyvinvointialueen ja toimialueiden sekä vastuualueiden tulee seurata omavalvonnallaan henkilöstön riittävyttä, osaamista, osaamisen kehittämistä, toimintakykyä ja työhyvinvointia
 - Laphalla on käytössä mm. aktiivisen tuen malli ja päihdeohjelma, joita toteutetaan yhdessä työterveyshuollon kanssa
 - Osaamisen kehittämisestä ja sen seurannasta määritellään henkilöstöohjelmassa
 - Osana työelämän laadun mittausta seurataan henkilöstötyytyväisyyttä kolme-neljää kertaa vuodessa tehtävän QWL-kyselyn avulla
 - Osana henkilöstöohjelmaa on tasa-arvo ja yhdenvertaisuussuunnitelma

- Palveluntuottajalla on oltava riittävästi toiminnan edellyttämää henkilöstöä
- Asiakas- ja potilastyöhön osallistuvan henkilöstön määrän on oltava riittävä asiakkaiden ja potilaiden määrään sekä heidän hoidon, avun, tuen ja palvelujen tarpeeseen sekä siinä tapahtuviin muutoksiin nähden

- Henkilöstöllä on oltava asianmukainen koulutus, riittävä osaaminen ja ammattitaito
 - Palveluntuottajan tulee huolehtia, että henkilöstö osallistuu riittävästi ammatilliseen täydennyskoulutukseen (sisällössä on huomioitava henkilöstön peruskoulutus, työn vaativuus ja tehtävien sisältö)

- Henkilöstön omavalvonnalla tarkoitetaan sitä, että työssä noudatetaan lakeja ja ohjeita, pidetään huolta omasta osaamisesta, otetaan vastaan asiakas-/potilaspalautetta, tunnistetaan asiakas- ja potilastyöhön liittyvät riskit, suunnitellaan palvelu- ja hoitosuunnitelma yhdessä asiakkaan/potilaan kanssa, toteutetaan tehtyä suunnitelmaa sekä parannetaan jatkuvasta yksikön toimintakäytäntöjä asiakkaan/potilaan parhaaksi.



lapha.fi

Lapin hyvinvointialue
Lapin buresveadjinguovlu
Laapi pyereestváijeemkuávlu
Lapin pue'rrvääjjamvu'vdd

Sosiaali- ja terveydenhuollon ammattihenkilövalvonta

Valvira

- ❑ Työnantajalla on ensisijainen velvollisuus valvoa palveluksessaan olevien sosiaali- ja terveydenhuollon ammattihenkilöiden toimintaa
- ❑ Hyvinvointialueen järjestämisvastuuseen kuuluva valvontavelvollisuus ulottuu hyvinvointialueeseen palvelussuhteessa olevien sote-ammattihenkilöiden lisäksi myös sen vuokraamiin ja hankkimiin ammattihenkilöihin sekä ostopalvelutuottajien palveluksessa olevien ammattihenkilöiden toimiin.
- ❑ Hyvinvointialueen valvontavastuusta huolimatta hoitoa ja hoivaa tosiasiallisesti antavat ammattihenkilöt vastaavat aina omasta ammattitoiminnastaan ja sen asianmukaisuudesta ammattihenkilölakien mukaisesti
- ❑ Ongelmatilanteesta pitää ilmoittaa valvontaviranomaiselle vasta, jos työnantajan omat keinot eivät riitä ongelman korjaamiseen ja ammattihenkilön toiminta edelleen vaarantaa asiakas- ja potilasturvallisuutta
- ❑ Valvontakäynneillä tarkistetaan toimintayksikön henkilöstörakenteen lisäksi henkilöstön rekisteröitymiset

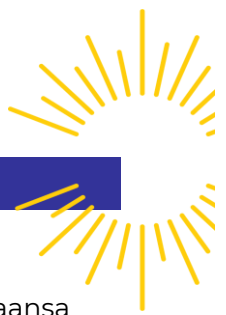
Sosiaali- ja terveydenhuollon ammattihenkilörekisterit
Julki**Terhikki** ja Julki**Suosikki**

Laki terveydenhuollon ammattihenkilöistä
559/1994

Asetus terveydenhuollon ammattihenkilöistä
564/1994

Laki sosiaalihuollon ammattihenkilöistä
817/2015

Sosiaali- ja terveydenhuollon valvontakäynti



Suunniteltu valvontakäynti omaan tai yksityiselle palveluntuottajalle

- ❑ Sovitaan valvontakäynnistä palveluyksikön esihenkilöiden sekä vastuuviranhaltijoiden kanssa
- ❑ Valmistautuminen: ennakkomateriaaliin, kilpailutusasiakirjoihin, hankintasopimukseen ja palvelukuvaukseen perehtyminen
- ❑ Valvontakäynti: henkilökunnan haastattelu/keskustelu, asiakkaiden/potilaiden haastattelu/keskustelu, toimitilojen tarkastus
- ❑ Valvontaraportin eli tarkastuskertomuksen laatiminen: toimenpide-ehdotukset, palvelun korjauskehotukset
- ❑ Valvontakäyntiprosessin päättäminen: tietojen tallentaminen asianhallintajärjestelmään, raportin jakelu asianosaisille ja valvontaviranomaiselle sekä tarvittaessa seurannasta sopiminen

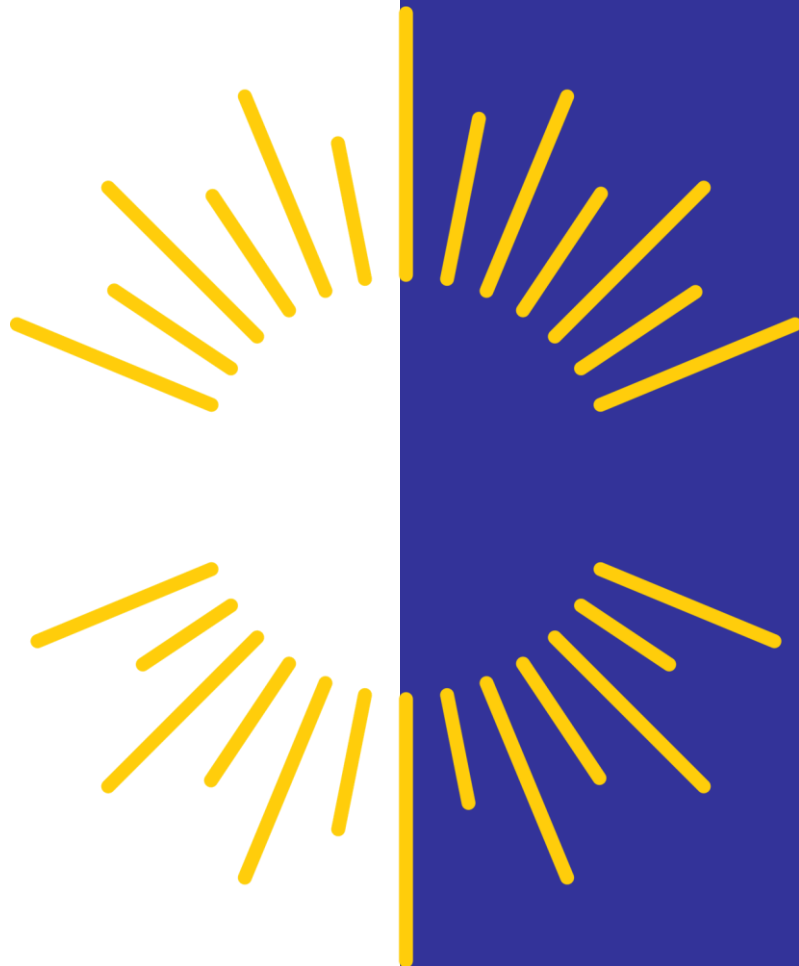
Hallintolaki 434/2003

Tarkastus

- ❑ Viranomaisen on ilmoitettava toimivaltaansa kuuluvan tarkastuksen aloittamisajankohdasta asianosaiselle, jota asia välittömästi koskee, jolle ilmoittaminen vaarana tarkastuksen tarkoituksen toteutumista.
- ❑ Asianosaisella on oikeus olla läsnä tarkastuksessa sekä esittää mielipiteensä ja kysymyksiä tarkastukseen liittyvistä seikoista. Tarkastuksen kuluessa asianosaiselle on, mikäli mahdollista, kerrottava tarkastuksen tavoitteista, sen suorittamisesta ja jatkotoimenpiteistä.
- ❑ Tarkastus on suoritettava aiheuttamatta tarkastuksen kohteelle tai sen haltijalle kohtuutonta haittaa.
- ❑ Tarkastajan on viipymättä laadittava tarkastuksesta kirjallinen tarkastuskertomus, josta tulee käydä ilmi tarkastuksen kulku ja tarkastajan tekemät keskeiset havainnot. Tarkastuskertomus on annettava tiedoksi tarkastuksessa läsnäoloon oikeutetulle asianosaiselle



Liitteet



lapha.fi

Lapin hyvinvointialue
Lapin buresveadjinguovlu
Laapi pyereestváijeemkuávlu
Lapin pue'rrvääjjamvu'vdd

Rekisteröintiä varten annettavat tiedot (Soteri)

Laki sosiaali- ja terveydenhuollon valvonnasta 741/2023, 16§

Palveluntuottajan on tehtävä hakemus palveluntuottajaksi rekisteröintiä varten ja annettava hakemuksessa palveluntuottajan nimi, henkilötunnus tai yritys- ja yhteisötunnus, yhteystiedot sekä tiedot 6 §:ssä säädettyjen edellytysten toteutumisesta. Palveluntuottajan rekisteröinti on edellytys palveluyksikön rekisteröinnille.

Palveluntuottajan on annettava palveluyksikön rekisteröintiä varten hakemuksessa seuraavat tiedot ja selvitykset palvelun sisällöstä, ja niissä tapahtuneista olennaisista muutoksista palveluyksikkökohtaisesti:

- palveluyksikön nimi ja yhteystiedot sekä suunniteltu aloittamispäivä
- tarjottavat sosiaali- ja terveystiedot ja niiden sisältö sekä toimintasuunnitelma
- palvelujen asiakasryhmä
- suunniteltu asiakasmäärä
- palvelutoimintaan osallistuvan palveluntuottajan oman henkilöstön, työvoiman vuokrauksena ja alihankintana hankitun henkilöstön määrä ja koulutus eri palveluissa
- vastuuhenkilön nimi, henkilötunnus, yhteystiedot, koulutus ja työkokemus ja tehtävä toiminnassa tai palveluyksikössä
- lasten kanssa työskentelevältä muuhun kuin työsopimussuhteeseen henkilöstöön kuuluvalta lasten kanssa työskentelevien rikostaustan selvittämisestä annetun lain (504/2002) 4 §:n 1 momentissa tarkoitettu ote rikosrekisteristä; rekisteriin tallennetaan tieto, että rikosrekisteriote on esitetty, mutta otteen tietoja ei saa tallentaa rekisteriin
- kuvaus palvelutoimintaan käytettäviksi suunnitelluista tiloista, välineistä, asiakas- ja potilasrekistereistä sekä niitä koskevista viranomaishyväksynnöistä
- 27 §:ssä tarkoitettu palveluyksikköä koskeva omavalvontasuunnitelma, lääkehoitosuunnitelma ja sosiaali- ja terveydenhuollon asiakastietojen sähköisestä käsittelystä annetun lain (784/2021) 27 §:ssä tarkoitettu tietoturvasuunnitelma
- suunnitelma valmius- ja jatkuvuudenhallintasuunnitelmien laatimisesta kriisi- ja häiriötilanteiden varalta
- pelastuslain (379/2011) 15 §:ssä tarkoitettu pelastussuunnitelma ja 19 §:ssä tarkoitettu poistumisturvallisuusselvitys palveluntuottajan käytössä olevien tilojen osalta
- Euroopan parlamentin ja neuvoston luonnollisten henkilöiden suojelusta henkilötietojen käsittelystä sekä näiden tietojen vapaasta liikkuvuudesta ja direktiivin 95/46/EY kumoamisesta annetun asetuksen (EU) 2016/679 (yleinen tietosuojasäädös), jäljempänä tietosuojasäädös, 37–39 artiklassa tarkoitettu tietosuojavastaava
- yhteystiedot tietosuojasäätöasetuksen mukaisen rekisteröidyn oikeuksien käyttämiseksi



Rekisteröintiä koskeva päätös

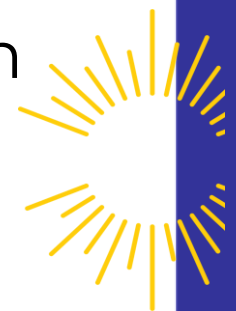


- Valvontaviranomainen tekee palveluntuottajan hakemuksesta *päätöksen* palveluntuottajan rekisteröimisestä ja rekisteröinnin muutoksesta taikka niiden hylkäämisestä
 - Rekisteriin merkitään palveluntuottaja ja palveluyksikkö
- Palveluntuottaja voi aloittaa toiminnan, kun on saanut rekisteröinnistä valvontaviranomaisen päätöksen

- Yksityisten palveluntuottajien tulee rekisteröityä Soteriin 1.1.2024 alkaen
- Julkisten palveluntuottajien rekisteröintihakemukset tulee olla toimitettuna 31.12.2025 mennessä. Julkisten palveluntuottajien rekisteröintimenettely alkaa tammikuussa 2026.

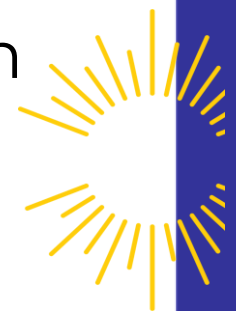
- Valvira

Keskeiset lait liittyen sosiaali- ja terveydenhuollon sekä pelastustoimen palveluiden valvontaan 1/2



- ❑ [Hallintolaki 434/2003, aukeaa uuteen ikkunaan](#)
- ❑ [Laki hyvinvointialueesta 611/2021, aukeaa uuteen ikkunaan](#)
- ❑ [Laki ikääntyneen väestön toimintakyvyn tukemisesta sekä iäkkäiden sosiaali- ja terveystalveluista 980/2012, aukeaa uuteen ikkunaan](#) (Vanhuspalvelulaki)
- ❑ [Laki kehitysvammaisten erityishuollosta 519/1977, aukeaa uuteen ikkunaan](#)
- ❑ [Laki lääkinällisistä laitteista, aukeaa uuteen ikkunaan](#)
- ❑ [Laki pelastustoimen järjestämisestä 613/2021, aukeaa uuteen ikkunaan](#)
- ❑ [Laki sosiaali- ja terveydenhuollon järjestämisestä 612/2021, aukeaa uuteen ikkunaan](#)
- ❑ [Laki sosiaali- ja terveydenhuollon palvelusetelistä 569/2009, aukeaa uuteen ikkunaan](#)

Keskeiset lait liittyen sosiaali- ja terveydenhuollon sekä pelastustoimen palveluiden valvontaan 2/2



- ❑ [Laki sosiaali- ja terveydenhuollon valvonnasta 741/2023, aukeaa uuteen ikkunaan](#)
- ❑ [Lastensuojelulaki 417/2007, aukeaa uuteen ikkunaan](#)
- ❑ [Sosiaalihuoltolaki 1301/2004, aukeaa uuteen ikkunaan](#)
- ❑ [Suomen perustuslaki 731/1999, aukeaa uuteen ikkunaan](#)
- ❑ [Terveydenhuoltolaki 1326/2010, aukeaa uuteen ikkunaan](#)
- ❑ Vammaispalvelulaki 675/2023 (voimaan 1.1.2025)
- ❑ [Yhdenvertaisuuslaki 1325/2014, aukeaa uuteen ikkunaan](#)

