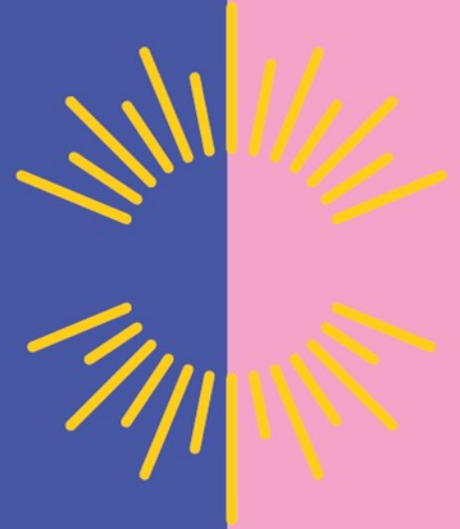


Työtoiminta Lapin hyvinvointialueella

Sosiaali- ja terveystalveluiden lautakunta 25.6.2025 § 8



Työtoiminta Lapin hyvinvointialueella

1. Sosiaalihuoltolain mukainen työtoiminta.....	3
1.1 Työtoiminnan ja hakeminen ja palvelutarpeen arviointi.....	3
1.2 Sosiaalihuoltolain mukaisen työtoiminnan myöntämisen perusteet.....	3
1.3 Sosiaalihuoltolain mukaisen työtoiminnan sisältö.....	4
1.4 Yksilöllinen avotyötoiminta.....	4
1.5 Työtoiminnan maksut, kuljetukset ja työosuusraha.....	5
2. Kehitysvammaisten henkilöiden työtoiminta.....	6
2.1 Yleistä kehitysvammaisten työtoiminnasta.....	6
2.2 Kehitysvammaisten henkilöiden työtoiminnan tarpeen arviointi.....	6
2.3 Vammaispalvelulain mukaisen työtoiminnan myöntämisen perusteet ja päätöksen teko.....	7
2.4 Kuljetukset kehitysvammalain / vammaispalvelulain mukaiseen työtoimintaan.....	8
2.5 Ateriat työtoiminnassa.....	8
2.6 Työosuusraha.....	9



1. Sosiaalihuoltolain mukainen työtoiminta

Sosiaalihuoltolain 27e §:n (710/1982) mukaista työtoimintaa voidaan järjestää työkyvyttömille henkilöille. Sosiaalihuoltolain työtoiminnan tavoitteena on ylläpitää ja edistää toimintaan osallistuvan asiakkaan toimintakykyä. Työtoiminta on usein pitkäkestoista ja asiakas osallistuu siihen omien kykyjen, voimavarojen ja taitojen mukaan. Palvelulle asetetut päätavoitteet ovat määritelty asiakkaan asiakassuunnitelmassa.

1.1 Työtoiminnan ja hakeminen ja palvelutarpeen arviointi

Sosiaalihuoltolain mukaiseen työtoimintaan haetaan työikäisten palveluiden hakemuksella. Hakemus toimitetaan ao. hyvinvointialueen toimipisteeseen. Hakemuksen saavuttua aloitetaan sosiaalihuoltolain 36§:n mukainen palvelutarpeen arviointi. Palvelutarpeen arvioinnista vastaa hyvinvointialueen sosiaalihuollon viranhaltija, joka selvittää asiakkaan toimintakyvyn ja palvelutarpeet. Palvelutarpeen arviointiin liittyen voidaan pyytää lääkärintodistus tai muu asiantuntijan tekemä laaja-alainen arvio asiakkaan toimintakyvystä. Palvelutarpeen arviointi tehdään yhdessä asiakkaan ja tarvittaessa hänen omaistensa kanssa käyttäen asiakkaan kommunikaatiomenetelmiä. Palvelutarpeen arvioinnin valmistuttua asiakkaalle tehdään muutoksenhakukelpoinen viranhaltijapäätös hakemastaan palvelusta.

Osana työtoimintaa voidaan järjestää myös tavallisella työpaikalla toteutuvaa yksilöllistä avotyötoimintaa. Työtoimintaan osallistuvalla asiakkaalla rakennetaan hänen tarpeitaan vastaava palvelukokonaisuus, ja asiakkaalle voidaan tarvittaessa myöntää työtoiminnan palvelua yhtäaikaaisesti sekä palveluntuottajan toimintayksikön työtoimintaan sekä yksilölliseen avotyötoimintaan

1.2 Sosiaalihuoltolain mukaisen työtoiminnan myöntämisen perusteet

Työtoiminta on tarkoitettu 18–64-vuotiaille työkyvyttömälle asiakkaalle, jolla ei ole edellytyksiä osallistua tai hakeutua tavanomaiseen työhön. Hänellä voi olla lääkärin toteama vamma tai sairaus tai hän on voinut muuten olla pitkään pois työelämästä esimerkiksi päihde- tai mielenterveysongelman tai jonkun muun syyn vuoksi. Hänen toimeentulonsa perustuu pääosin sairauden tai työkyvyttömyyden perusteella myönnettäviin etuuksiin. Sosiaalihuoltolain mukaista työtoimintaa ei järjestetä asiakkaalle, joka kykenee osallistumaan kuntouttavaan työtoimintaan tai muuhun työllistymistä edistävään toimintaan.



Työtoiminnalla ei saa korvata virka/työsuhteessa tehtävää työtä. Palveluntuottaja ei saa olla riippuvainen asiakkaan työpanoksesta. Työtoiminta ei saa aiheuttaa palveluntuottajan palveluksessa olevien työntekijöiden, eikä avotyötoimintapaikan työntekijöiden irtisanomisista tai lomautuksia, eikä heidän työolosuhteiden tai etuuksien huonontumista.

Työtoimintaan osallistuvaa asiakasta ei saa ohjata sellaiseen avotyötoimintapaikkaan, josta on edeltäneiden yhdeksän (9) kuukauden aikana irtisanottu tai lomautettu työntekijöitä tuotannollisista tai taloudellisista syistä. Toiminta ei saa aiheuttaa sen toteuttajalle (palveluntuottaja) ja toteuttajan yhteistyökumppaneille sellaista etua, joka vääristäisi yritysten tai yksityisten elinkeinonharjoittajien välistä kilpailua.

1.3 Sosiaalihuoltolain mukaisen työtoiminnan sisältö

Sisältö muodostuu työtoiminnan tehtävistä, niiden tekemiseen ja työelämän perustaitoihin annettavasta ohjauksesta sekä työntekijän asiakkaalle antamasta yksilöllisesti suunnitellusta ohjauksesta ja tuesta. Lisäksi se voi tarvittaessa sisältää ryhmämuotoisen toiminnan.

Työtoiminnan tehtävät ovat erilaisia työnomaisia tehtäviä, jotka ovat mielekkäitä, helposti omaksuttavia käytännön avustavia tehtäviä ja joita voidaan tehdä yksin tai ryhmässä.

Työelämän perustaitoihin annettava ohjaus sisältää ohjausta ja tukea esimerkiksi annettujen ohjeiden mukaan toimimiseen, huolellisuuteen, kysymisen taitoon, hyviin käytöstapoihin, luvatuista ja sovituista asioista kiinnittämiseen, valmiuteen ja haluun tehdä monenlaisia työtoiminnan tehtäviä, ajankäytön hallintaan sekä sosiaalisten ja vuorovaikutustaitojen harjoitteluun.

Sosiaalihuoltolain mukaiseen työtoimintaan osallistuvien asiakkaiden toiminta- ja työkyky voi vaihdella suuresti. Työntekijä suunnittelee asiakkaan kanssa työtoiminnan tehtävät niin, että ne soveltuvat asiakkaan toiminta- ja työkyvylle sekä tukevat palvelulle asetettujen yksilöllisten tavoitteiden saavuttamista.

1.4 Yksilöllinen avotyötoiminta

Yksilöllisen avotyötoiminnan sisältö muodostuu työpaikalla tehtävistä asiakkaalle yksilöllisesti määritellyistä avustavista työtehtävistä, niiden tekemiseen, työelämän perustaitoihin ja työpaikalla toimimiseen annettavasta ohjauksesta sekä asiakkaalle annettusta yksilöllisesti suunnitellusta ohjauksesta ja tuesta. Lisäksi se voi tarvittaessa sisältää ryhmämuotoisen toiminnan.

Avotyötoimintaan siirtyvällä asiakkaalla tulee olla riittävät työelämävalmiudet. Työntekijä arvioi ja suunnittelee sekä tarvittaessa mukauttaa työtehtävät yhdessä asiakkaan ja työpaikan edustajan kanssa niin, että ne soveltuvat asiakkaalle



hänen yksilöllisten tarpeidensa, tavoitteidensa, toiminta- ja työkykynsä sekä osaamisensa mukaisesti. Työtehtävät ovat aina avustavia tehtäviä ja niiden suunnittelussa on huomioitu myös työturvallisuus.

Työelämän perustaitoihin annettava ohjaus sisältää ohjausta ja tukea esimerkiksi annettujen ohjeiden mukaan toimimiseen, huolellisuuteen, kysymisen taitoon, hyviin käytöstapoihin, luvatuista ja sovitusta asioita kiinnittämiseen, valmiuteen ja haluun tehdä monenlaisia työtoiminnan tehtäviä, ajankäytön hallintaan sekä sosiaalisten ja vuorovaikutustaitojen harjoitteluun.

1.5 Työtoiminnan maksut, kuljetukset ja työosuusraha

Sosiaalihuoltolain mukainen työtoiminta on asiakasmaksulain 4 §:n mukaisesti maksutonta. Jos asiakkaalla on mahdollisuus aterioida työtoiminnassa, ensisijaisesti asiakas maksaa aterian paikan päällä, tai se laskutetaan jälkikäteen asiakkaalta hyvinvointialueen hinnaston ja toteutuneiden aterioiden mukaisesti.

Asiakas voi tarvittaessa hakea erillisellä hakemuksella liikkumisen tukea työtoiminnanmatkoihin. Asiakasmaksu määräytyy Lapin hyvinvointialueen sosiaalihuoltolain liikkumisen tukea koskevien soveltamisohjeiden mukaisesti.

Työosuusraha

Työpaja / toimintakeskus	5 €/pv
Avotyötoiminnassa	12 €/pv



2. Kehitysvammaisten henkilöiden työtoiminta

2.1 Yleistä kehitysvammaisten työtoiminnasta

Kehitysvammaisten henkilöiden palvelut järjestetään 1.1.2025 alkaen ensisijaisesti sosiaalihuoltolain nojalla. Mikäli henkilö ei voi saada riittäviä ja sopivia palveluja sosiaalihuoltolain nojalla, voidaan hänen palvelunsa järjestää vammaispalvelulain nojalla.

Uuden vammaispalvelulain siirtymäajalla (1.1.2025 - 31.12.2027) kehitysvammaisten henkilöiden työtoiminta voidaan järjestää myös kehitysvammalain nojalla niille asiakkaille, joilla on voimassa oleva erityishuolto-ohjelma ja palvelupäätös, jossa henkilölle on myönnetty työtoiminta osana erityishuoltoa. Kehitysvammalain nojalla työtoimintaa voidaan järjestää ainoastaan erityishuolto-ohjelman ja palvelupäätöksen voimassaolon päättymiseen saakka.

Työtoiminnan tarkoituksena on tukea kehitysvammaisen henkilön toiminta- ja työkykyä sekä edistää hänen pääsyään työelämään. Työtoiminnalla tuetaan kehitysvammaisen henkilön omia vahvuuksia työelämään osallistumisessa.

Osana työtoimintaa voidaan järjestää myös tavallisella työpaikalla toteutuvaa avotyötoimintaa ja työtoimintaan voidaan liittää myös työllistymistä tukevaa työhönvalmennusta. Kehitysvammalain (1.1.2025 alkaen vammaispalvelulain) mukaista työtoimintaa voidaan sisällön mukaan järjestää työ- ja toimintakeskuksissa tai missä tahansa toimintaan soveltuvassa paikassa.

2.2 Kehitysvammaisten henkilöiden työtoiminnan tarpeen arviointi

Kehitysvammaisenkin henkilön työtoiminta järjestetään ensisijaisesti sosiaalihuoltolain mukaisena työtoimintana.

Mikäli sosiaalihuoltolain nojalla järjestettävän työtoiminnan arvioinnin yhteydessä ilmenee, ettei henkilö kehitysvammansa vuoksi voi osallistua sosiaalihuoltolain nojalla järjestettävään työtoimintaan, voidaan arviota jatkaa vammaispalvelulain nojalla järjestettävän työtoiminnan tarpeen arviointina. Mikäli palvelutarpeen arvioinnin yhteydessä todetaan, että sosiaalihuoltolain mukainen työtoiminta ei ole henkilölle riittävä tai sopivaa, on perustelun ilmentävä palvelutarpeen arviointi – asiakirjasta.



Hakemus työtoiminnan järjestämiseksi siirretään vammaispalveluihin asiakkaan omalle työntekijälle. Mikäli henkilölle ei vielä ole nimetty omatyöntekijää vammaispalveluissa, hakemus siirretään kyseisen alueen johtavalle sosiaalityöntekijälle, joka nimittää asialle käsittelijän vammaispalveluissa.

Vammaispalveluissa työtoiminnan tarpeen arvioinnista vastaa palvelutarpeen arvioinnin tekemisen kannalta tarkoituksenmukainen sosiaalihuollon ammattihenkilö.

2.3 Vammaispalvelulain mukaisen työtoiminnan myöntämisen perusteet ja päätöksen teko

Vammaispalvelulain nojalla työtoimintaa järjestetään 18-64 vuotiaalle kehitysvammaiselle henkilölle, jolla ei kehitysvammaisuuden vuoksi ole edellytyksiä osallistua sosiaalihuoltolain nojalla järjestettävään työtoimintaan.

Yksinomaan kehitysvammadiagnoosi ei ole peruste järjestää työtoimintaa vammaispalvelulain nojalla. Henkilön on kuitenkin oltava kehitysvammalain tarkoittama henkilö voidakseen osallistua kehitysvammalain tai vammaispalvelulain mukaiseen työtoimintaan. Kehitysvammaistenkin työtoiminta järjestetään ensisijaisesti sosiaalihuoltolain nojalla. Mahdollisuus osallistua sosiaalihuoltolain nojalla järjestettävään työtoimintaan on selvitettävä ennen kuin henkilön työtoiminta voidaan järjestää kehitysvammalain tai vammaispalvelulain nojalla.

Mikäli kehitysvammaiselle henkilölle järjestetään työtoimintaa erityishuoltona kehitysvammalain nojalla, on henkilöllä oltava ennen 1.1.2025 laadittu erityishuolto-ohjelma, joka sisältää työtoiminnan.

Mikäli kehitysvammaisella henkilöllä ei 1.1.2025 ole voimassa olevaa erityishuolto-ohjelmaa tai hänen erityishuolto-ohjelmansa ei sisällä työtoimintaa, tehdään päätös työtoiminnasta uuden vammaispalvelulain 27 §:n nojalla. Päätökseen kirjataan työtoiminnan laajuus, toteuttamispaikka ja maininta maksuttomiin matkoihin työtoimintaan, sekä maininta työosuusrahan suuruudesta.

Työtoiminnan järjestämistavan, laajuuden tai toteuttamispaikan muuttuessa henkilölle tehdään uusi päätös. Työtoiminnan tavoitteet sisällytetään asiakassuunnitelmaan tai palvelupäätökseen. Työtoiminnan suunnitelma tarkistetaan tarvittaessa.



2.4 Kuljetukset kehitysvammalain / vammaispalvelulain mukaiseen työtoimintaan

Silloin, kun työtoiminta järjestetään kehitysvammaiselle henkilölle erityishuoltona kehitysvammalain nojalla, on hyvinvointialueen huolehdittava välttämättömistä kuljetuksista työtoimintaan tai korvattava kuljetuksista aiheutuvat kustannukset. Kuljetus järjestetään tällöin kehitysvammalain 39 §:n nojalla.

Vammaispalvelulain mukaiseen työtoimintaan (1.1.2025 alkaen) osallistuvalla kehitysvammaisella henkilöllä on oikeus saada maksuttomat matkat työtoimintaan, jos hänellä on erityisiä vaikeuksia liikkumisessaan eikä hän pysty itsenäisesti käyttämään julkisia joukkoliikennevälineitä ilman kohtuuttoman suuria vaikeuksia. Kuljetukset järjestetään tällöin vammaispalvelulain 27 §:n 3 momentin nojalla liikkumisen tuen palveluna, josta päätetään erikseen. Mikäli henkilö kykenee itsenäisesti käyttämään julkisia joukkoliikennevälineitä ilman kohtuuttoman suuria vaikeuksia, ei matkoja työtoimintaan pääsääntöisesti korvata.

Lapin hyvinvointialueella kuljetukset järjestetään pääsääntöisesti ryhmäkuljetuksina. Vain erityisen painavasta syystä kuljetus voidaan järjestää yksilökuljetuksena. Tällöin kyse on tilanteesta, jossa kehitysvammaisen henkilön mahdollisuus osallistua työtoimintaan kokonaan estyy tai vakavasti vaarantuu, mikäli kuljettamista ei järjestetä yksilökuljetuksena.

Silloin, kun kehitysvammaisen henkilön työtoiminta järjestetään erityishuoltona ja kuljettamisesta työtoimintaan huolehtii omainen tai muu läheinen, voidaan kuljettamisesta aiheutuneita kustannuksia korvata enintään kulloinkin voimassa olevan verottoman kilometrikorvauksen suuruisena. Korvausta maksetaan vain niiltä matkoilta, joissa kehitysvammaisen henkilö on mukana.

Mikäli henkilö hakee korvausta itse järjestämistään kuljetuksista, tai henkilö haluaa kuljetuksen muutoin kuin ryhmäkuljetuksena, tehdään korvauksista tai kuljettamisen tavasta oikaisuvaatimuskelpoinen päätös.

2.5 Ateriat työtoiminnassa

Vammaispalvelulain mukaiseen työtoimintaan osallistuvat kehitysvammaiset henkilöt maksavat työtoiminnassa nauttimistaan aterioista hyvinvointialueen voimassa olevan hinnoittelun mukaisesti.

Työtoiminnassa käyvä henkilö voi halutessaan järjestää ateriansa itse valitsemallaan tavalla, jolloin häneltä ei peritä korvausta aterioista.



2.6 Työosuusraha

Työtoimintaan osallistuvalla kehitysvammaisella henkilöllä maksetaan työosuusrahaa työtoimintaan osallistumispäiviltä seuraavasti:

Toimintakeskuksessa / pajalla 5 euroa päivältä

Avotyötoiminnassa 12 euroa päivältä

Työtoimintaan osallistuvalla henkilöllä ei makseta korvausta poissaolopäiviltä eikä työtoimintaan sisälly oikeutta kesäloma- tai muuhun työaikakorvaukseen.