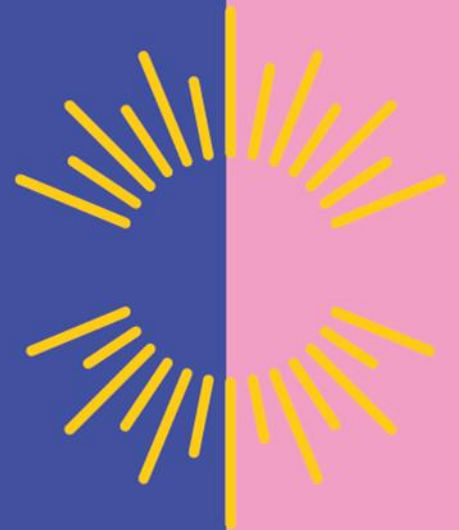


Vammaispalvelulain mukaisen asumisen tuen palvelun myöntämisperusteet Lapin hyvinvointialueella 1.1.2025

Aluehallitus 5.2.2025 § 48





Vammaispalvelulain mukainen asumisen tuki

Voimassa 1.1.2025 –

Lapin hyvinvointialueen vammaisneuvosto 14.1.2025

Lapin hyvinvointialueen aluehallitus X.X.2025 §

1	Vammaispalvelulain soveltaminen	3
1.1	Lain tarkoitus	3
1.2	Soveltamisala	3
1.2.1	Vammaisen henkilön määritelmä	3
1.2.2	Välttämättömyys ja suhde muuhun lainsäädäntöön	4
1.3	Asuminen Lapin hyvinvointialueella	4
2	Asumisen tuki	4
2.1	Kuka voi saada	5
2.2	Hakeminen ja palvelutarpeen arviointi	5
2.3	Asumisen tuen sisältö	6
2.4	Asiakassuunnitelma	7
2.5	Asumisen tuen järjestämistavat Lapin hyvinvointialueella	7
3	Lapsen asumisen tuki	8
3.1	Tavoite ja tarkoitus	8
3.2	Miten järjestetään Lapin hyvinvointialueella	8
3.3	Lapsen mielipiteen selvittäminen	10
3.4	Lapsen sivistykselliset oikeudet	10
3.5	Asiakasmaksun periminen	11
4	Lähteet	12



1 Vammaispalvelulain soveltaminen

1.1 Lain tarkoitus

Vammaispalvelulain mukaisilla palveluilla tuetaan vammaisen henkilön itsenäistä elämää ja itsemääräämisoikeuden toteutumista sekä turvataan vammaisen henkilön yksilöllisen tarpeen ja edun mukaiset, riittävät ja sopivat palvelut. Vammaispalvelulain tarkoitus on yhdenmukaisesti YK:n vammaissopimuksen sekä perustuslain kanssa noudattaa yhdenvertaisuuden periaatetta sekä edistää jokaisen osallisuutta tavanomaisissa arjen toiminnoissa sekä sosiaalisissa ympäristöissä.

Vammaispalvelulain 1 §:n mukaan vammaispalvelujen tarkoituksena on toteuttaa laissa erikseen määriteltyjen vammaisten henkilöiden yhdenvertaisuutta, osallisuutta ja osallistumista yhteiskunnassa. Sen tarkoituksena on myös ehkäistä ja poistaa esteitä, jotka rajoittavat yhdenvertaisuuden, osallisuuden ja osallistumisen toteutumista.

Harkittaessa palvelujen myöntämistä vammaispalvelulain nojalla on aina arvioitava, toteuttaako haettu palvelu vammaispalvelulain tarkoitusta. Mikäli harkittavan palvelun avulla ei voida edistää henkilön itsenäistä suoriutumista ja itsemääräämisoikeuden toteutumista, ei palvelua tule järjestää vammaispalvelulain nojalla.

1.2 Soveltamisala

1.2.1 Vammaisen henkilön määritelmä

Vammaispalvelulain 2§:n nojalla palveluja järjestetään vammaispalvelulaissa määritellyille henkilöille, jolla on pitkäaikainen tai pysyvä vamman tai sairauden aiheuttama fyysinen, kognitiivinen, psyykinen, sosiaalinen tai aisteihin liittyvä toimintarajoite. Lisäksi edellytetään, että vamma tai sairaus yhdessä yhteiskunnassa esiintyvien esteiden kanssa estää osallistumisen yhteiskuntaan yhdenvertaisesti muiden kanssa, ja henkilön itsenäisen elämän, osallisuuden tai yhdenvertaisuuden toteutuminen edellyttää välttämättä lain tarkoittamien palvelujen järjestämistä.

Harkittaessa palvelujen myöntämistä vammaispalvelulain nojalla on aina arvioitava, onko henkilö vammaispalvelulaissa tarkoitettu vammaisen henkilö, jolloin kaikkien edellä mainittujen kohtien on toteuduttava. Mikäli vammaispalvelulain 2 §:n kaikki kohdat eivät täyty, ei henkilölle voida myöntää palveluja vammaispalvelulain nojalla.



1.2.2 Välttämättömyys ja suhde muuhun lainsäädäntöön

Vammaispalvelut ovat vammaisen henkilön tavanomaisessa elämässä tarvitsemia erityispalveluja. Mikäli henkilöä voidaan pitää vammaisena henkilönä lain tarkoittamalla tavalla, on arvioitava haetun palvelun välttämättömyys. Palvelujen tulee olla välttämättömiä henkilön itsenäisen elämän, osallisuuden tai yhdenvertaisuuden toteutumisen kannalta.

Palveluja ei myöskään voida järjestää vammaispalvelulain nojalla, jos henkilö voi saada tarvitsemansa palvelun muun lainsäädännön perusteella. Palvelujen tarvetta arvioitaessa on otettava huomioon peruspalvelut, joita voidaan järjestää yleislakien, kuten sosiaalihuoltolain (1301/2014), terveydenhuoltolain (1326/2010), varhaiskasvatuslain (540/2018), perusopetuslain (628/1998) tai muun lain perusteella.

Asumisen tukea voidaan järjestää iästä riippumatta. Kuitenkin myös ikääntyneen henkilön palvelut järjestetään ensisijaisen lainsäädännön nojalla eli pääasiassa sosiaalihuoltolain ja vanhuspalvelulain säännösten mukaisesti, jolloin myös varmistetaan erityisesti iäkkäille tyypillisten palvelutarpeiden osalta vaadittava osaaminen.

1.3 Asuminen Lapin hyvinvointialueella

Lapin hyvinvointialue järjestää palveluja vammaispalvelulain nojalla Lapin hyvinvointialueen asukkaille, joiden tosiasiallinen asuinkunta sijaitsee Lapin hyvinvointialueella. Myös henkilö, joka on kirjoilla jollain toisella hyvinvointialueella sijaitsevassa kunnassa, voi hakea palveluja Lapin hyvinvointialueelta. Tällöin hänen hakemuksensa käsitellään, kuten Lapin hyvinvointialueella jo asuvan henkilön hakemus käsiteltäisiin, ja palvelua myönnetään samoilla ehdoilla. Tällaisen hakemuksen vastaanottamisesta täytyy ilmoittaa sille hyvinvointialueelle, missä sen hetkinen kotikunta sijaitsee.

Mikäli henkilö haluaa muuttaa muualle Suomeen, häntä ohjataan hakemaan tarvitsemiaan palveluja kohdehyvinvointialueelta. Hyvinvointialueiden keskinäisestä korvausvastuusta päätetään erikseen.

Palvelujen järjestämisessä noudatetaan vammaispalvelulain (675/2023) lisäksi lakia sosiaali- ja terveydenhuollon järjestämisestä (612/2021).

2 Asumisen tuki

Vammaisten henkilöiden asumisen tuki kuuluu hyvinvointialueen erityisen järjestämisvelvollisuuden piiriin. Tämä tarkoittaa, että vammaisella henkilöllä on subjektiivinen oikeus saada asumisen tukea, jos vammaispalvelulaissa

määritellyt edellytykset palvelun saamiseksi täyttyvät. Palvelu on järjestettävä määrärahoista riippumatta.

2.1 Kuka voi saada

Asumisen tuen järjestäminen vammaispalvelulain nojalla edellyttää, että kyseessä on vammaispalvelulain 2 §:n mukainen vammainen henkilö, jonka yksilöllinen avun ja tuen tarve välttämättä edellyttävät palvelun järjestämistä. Lisäksi edellytyksenä on, etteivät ensisijaisen lainsäädännön perusteella järjestettävät palvelut vastaa henkilön yksilölliseen tarpeeseen.

Vammaispalvelulain mukaiset asumisen tuen erityiskustannukset ovat saajalleen maksuttomia. Näitä erityiskustannuksia ovat kustannukset niistä palveluista, joita henkilö tarvitsee vammansa tai sairautensa vuoksi välttämättä suoriutuakseen jokapäiväisessä elämässään. Tavanomaiset, kaikille kuuluvat kustannukset, kuten vuokra tai vastike ja ruuan raaka-aineet ja pesuaineet eivät kuulu korvattaviin palveluasumisen erityiskustannuksiin. Lapin hyvinvointialueen aluehallitus päättää erikseen sosiaali- ja terveydenhuollon asiakasmaksuista, kuten esimerkiksi asumisen tuen ylläpitokustannuksista.

Yksittäinen syy, kuten vammaispalvelujen maksuttomuus ei vaikuta ratkaisevasti muiden lakien mukaisten palvelujen sopivuuden arviointiin. Laki sosiaali- ja terveydenhuollon asiakasmaksuista (734/1992) 11 § määrittelee asiakasmaksujen alentamista taikka määräämättä tai perimättä jättämistä. Lain mukaan asiakasmaksu jätettävä määräämättä tai perimättä tai sitä on alennettava, jos maksu estää vammaisen henkilön palveluiden yksilöllisen järjestämisen tai vaikeuttaa sitä olennaisesti tai jos siihen on syytä huollolliset näkökohdat huomioon ottaen.

Vammaisella henkilöllä on oikeus saada asumisen tukea, jos hän tarvitsee apua tai tukea voidakseen suoriutua päivittäisistä toimistaan. Tuen tarve voi olla jatkuvaa ja runsasta, tai vähäisempää, mutta välttämätöntä. Päivittäisillä toimilla tarkoitetaan toimia, joita ihmiset tekevät elämässään joka päivä tai harvemmin, mutta kuitenkin toistuvasti tietyn väliajoin. Palvelutarpeen arvioissa tulee kiinnittää huomiota asiakkaan näkemykseen välttämättömästä avun ja tuen tarpeestaan.

2.2 Hakeminen ja palvelutarpeen arviointi

Asumisen tukea haetaan kirjallisesti Lapin hyvinvointialueen vammaispalveluhakemuksella, jonka yhteyteen tulee toimittaa selvitys hakijan vammoista tai sairauksista, niiden pitkäaikaisuudesta sekä vaikutuksesta liikunta- ja toimintakykyyn. Selvityksen laatii terveydenhuollon ammattilainen ja se voi olla enintään 6 kuukautta vanha asiakirja. Erillistä asiakirjaa ei tarvitse toimittaa, mikäli asiakkaasta on saatavilla riittävät ajankohtaiset selvitykset palvelutarpeen arvioimiseksi, kuten voimassa oleva asiakassuunnitelma.

Asumisen tuen tarve arvioidaan palvelutarpeen arviolla, jonka toteuttaa sosiaalihuollon ammattihenkilöistä annetussa laissa (817/2015) tarkoitettu



virkasuhteessa oleva ammattihenkilö, kuten sosiaalityöntekijä. Sosiaalihuollon viranomaisen noudattaa toiminnassaan hallintolaissa säädettyjä oikeusperiaatteita, kuten velvollisuutta olla puolueeton, palvella asianmukaisesti, neuvoa ja ohjata sekä tehdä toimivaltansa rajoissa ja asian vaatimassa laajuudessa viranomaisten välistä yhteistyötä.

Palvelutarpeen arvioinnissa kartoitetaan asiakkaan toimintakyvyn kokonaisuutta sekä sen eri osa-alueilla ilmeneviä toimintarajoitteita. Vammaispalvelulain tarkoituksen mukaisesti asumisen tukea arvioidaan suhteessa asiakkaan itsenäisen elämän, osallisuuden ja yhdenvertaisuuden toteutumiseen. Palvelutarpeen arvioinnin ja päätöksenteon periaate on järjestää asiakkaan tarpeeseen vastaavaa asumisen tukea siten, että tukimuoto on mahdollisimman kevyt. Asumisen tuen palvelutaso arvioidaan asiakkaan yksilöllisen tarpeen perusteella, ja tuen sisältöä muutetaan palvelutarpeen muuttuessa. Asumisen tukea ei järjestetä ennakkoivasti tai muutoin tarpeisiin, jotka eivät ole palvelutarpeen arvioinnin hetkellä ajankohtaisia.

Palvelutarpeen arvion yhteydessä hakemusta käsittelee myös Lapin hyvinvointialueella toimiva asumisen tuen konsultaatioryhmä tai alueella asiasta vastaava johtava sosiaalityöntekijä tai palvelupäällikkö. Asumisen tuen konsultaatioryhmän toiminta pyrkii yhtenäistämään Lapin hyvinvointialueen käytäntöjä sekä edistämään asiakkaiden yhdenvertaisuutta. Asumisen tuen konsultaatioryhmällä on ajankohtainen tieto Lapin hyvinvointialueen omien asumisyksiköiden tilanteesta. Omat yksiköt ovat aina ensisijalla, kun arvioidaan asumisen tuen toteutusta asiakkaan oman kodin ulkopuolella. Ostopalveluita ja palveluseteliä harkittaessa noudatetaan Lapin hyvinvointialueen aluehallituksen hyväksymiä soveltamisohjeita sekä etusijajärjestystä.

2.3 Asumisen tuen sisältö

Vammaispalvelulain (2023/675) mukaan hyvinvointialueen on järjestettävä asumisen tukea (18 §) ja lapsen asumisen tukea (19 §). Hyvinvointialue järjestää palveluja vammaiselle henkilölle silloin, kun itsenäisen elämän, osallisuuden tai yhdenvertaisuuden toteutuminen sitä välttämättä edellyttää.

Asumisen tuen tarkoitus on, että vammaisen henkilö voi asua mahdollisimman itsenäisesti silloinkin, kun hän tarvitsee apua tai tukea asumisessa. Asumisen tuki sisältää tarvittavan avun ja tuen päivittäisissä toimissa, vuorovaikutuksessa ja osallisuudessa sekä niissä itsehoitoa vastaavissa toimenpiteissä, jotka liittyvät terveyden ylläpitoon ja pitkäaikaisen sairauden ohjeiden mukaiseen hoitoon. Käytännössä asumisen tuki voi olla avustamista, tukemista ja ohjausta niissä päivittäisissä toimissa, jotka ovat asiakkaan arjen näkökulmasta välttämättömiä.

Asumisen tukeen on liitettävä tarvittaessa terveydenhuoltolain perusteella kotiin järjestettäviä terveydenhuollon palveluita taikka sosiaalihuoltolain tai muiden lakien perusteella järjestettäviä palveluita siten, että ne muodostavat henkilön yksilöllisten tarpeiden mukaisen palvelukokonaisuuden.



2.4 Asiakassuunnitelma

Asumisen tuen palvelun järjestämisestä kirjataan yksilökohtaisesti laadittavaan asiakassuunnitelmaan. Sosiaalihuollon asiakaslain mukaan sosiaalihuoltoa toteutettaessa on laadittava palvelu-, hoito-, kuntoutus- tai muu vastaava suunnitelma, jollei kyseessä ole tilapäinen neuvonta ja ohjaus tai jollei suunnitelman laatiminen ole muutoin ilmeisen tarpeetonta. Tarkoitus on, että suunnitelmasta käyvät riittävän yksityiskohtaisesti ilmi ne asiakkaan yksilölliseen toimintakykyyn, elämäntilanteeseen ja palvelutarpeeseen liittyvät seikat, joilla on merkitystä palvelujen sisällöstä, järjestämistavasta ja määrästä päätettäessä.

Asiakassuunnitelma laaditaan yhdessä asiakkaan kanssa, ellei siihen ole ilmeistä estettä. Asiakkaan näkemys, toivomukset ja mielipiteet tarvittavista palveluista ja tukitoimista kirjataan suunnitelmaan. Asiakkaan näkemystä selvitettäessä tulee huolehtia asiakkaalle soveltuvasta kommunikaatiokeinoista tai tulkkauspalvelujen käytöstä. Asiakaslain nojalla suunnitelma voidaan myös laatia asiakkaan laillisen edustajan, omaisen tai läheisen kanssa, jos asiakas ei sairauden, henkisen toimintakyvyn vajavuuden tai muun vastaavan syyn vuoksi pysty osallistumaan ja vaikuttamaan palvelujensa suunnitteluun tai asiakas ei ymmärrä ehdotettuja ratkaisuvaihtoehtoja tai päätösten vaikutuksia. Jos vammaisen henkilön itsemääräämisoikeuden toteutuminen edellyttää erityisiä toimenpiteitä, ne on kirjattava asiakassuunnitelmaan.

Asumisen tuen kokonaisuutta arvioitaessa huomioidaan myös tarve vammaispalvelulain 16§:n mukaiselle vaativalle moniammatilliselle tuelle.

2.5 Asumisen tuen järjestämistavat Lapin hyvinvointialueella

Vammaispalvelulain 18 §:n mukaista asumisen tukea voidaan toteuttaa usealla tavalla. Asumisen tuki voidaan järjestää yksittäiseen asuntoon tai ryhmämuotoisesti toteutettuun asumiseen. Asumisen tuki voidaan järjestää esimerkiksi henkilökohtaisena apuna yhdessä sosiaalihuoltolain mukaisten tukipalvelujen ja kotihoidon kanssa. Asumisen tuki voi liittyä päivittäisiin toimintoihin, kuten asiointiin kodin ulkopuolella ja kotona, kodinhoidollisiin tehtäviin, pukeutumiseen, henkilökohtaisesta hygieniasta huolehtimiseen tai lasten hoitamiseen. Asumisen tuki voi sisältää myös vuorovaikutuksen ja osallisuuden tukea. Myös itsehoitoa vastaavat toimenpiteet voivat sisältyä asumisen tukeen, mutta palvelutarvetta arvioitaessa on selvitettävä ensisijaisen lainsäädännön mahdollisuudet vastata asiakkaan tarpeeseen. Asumisen tuen tarkoitus on muodostaa henkilön yksilöllisten tarpeiden mukainen palvelukokonaisuus. Asumisen tuen kokonaisuus voi sisältää esimerkiksi henkilökohtaista apua, kotihoidon palveluja sekä tukipalveluja.

Asumisen tukeen ei kuulu asuntoa. Vammaisen henkilö hankkii asunnon vapailta vuokramarkkinoilta. Poikkeuksena voi olla tilanteet, joissa asumisen tuki tapahtuu ryhmämuotoisena asumisena, jossa asunto kuuluu asumisen tuen kokonaisuuteen.

Mikäli asumisen tuki järjestetään asumispalveluna asumisyksikössä, palvelu pyritään järjestämään Lapin hyvinvointialueen omissa yksiköissä, ellei asiakkaan yksilöllisten tarpeen tai päätöksen täytäntöön pano edellytä palvelun järjestämistä esimerkiksi ostopalveluna. Ostopalveluita harkittaessa noudatetaan Lapin hyvinvointialueen aluehallituksen hyväksymiä soveltamisohjeita sekä etusijajärjestystä. Tämän lisäksi asumisen tuki voidaan toteuttaa asumispalveluna palvelusetelillä, jolloin asiakas voi itse valita palveluntuottajan Lapin hyvinvointialueen hyväksymistä palveluntuottajista.

Asumisen tukea on järjestettävä vammaisen henkilön yksilöllisen tarpeen mukainen määrä ensisijaisesti vammaisen henkilön toivomalla toteuttamistavalla. Tarvittavan asumisen tuen sisällöstä, määrästä ja toteutustavasta päätettäessä on otettava huomioon vammaisen henkilön asiakassuunnitelmaan kirjattu yksilöllinen tuen tarve ja toivomukset sekä asumisen tuen merkitys vammaisen henkilön itsenäiselle elämälle. Asumisen tuen sisältö, määrä ja toteuttamistapa on kirjattava päätökseen ja asiakassuunnitelmaan.

3 Lapsen asumisen tuki

Vammaisen lapsen asumisen tuki kuuluu hyvinvointialueen erityisen järjestämisvelvollisuuden piiriin. Tämä tarkoittaa, että vammaisella henkilöllä on subjektiivinen oikeus saada asumisen tukea, jos vammaispalvelulaissa määritellyt edellytykset palvelun saamiseksi täyttyvät. Palvelu on järjestettävä määrärahoista riippumatta.

3.1 Tavoite ja tarkoitus

Vammaisen lapsen ja hänen perheensä asumisen tuesta säädetään vammaispalvelulain (2023/675) 18 § sekä 19 §. Lapsen asumisen tukea järjestettäessä sovelletaan toisin sanoen sekä asumisen tukea että lapsen asumisen tukea. Lapsen asumisen tuen tarkoitus on turvata lapsen mahdollisuus asua kotona oman perheensä kanssa ja sitä voidaan myöntää, jos lapsi tarvitsee apua tai tukea päivittäisiin toimiin.

Vammaiselle lapselle ja hänen perheelleen on järjestettävä sellainen asumisen tuki, joka mahdollistaa lapselle hänen ikäänsä ja kehitysvaiheeseensa nähden tarpeellisen hoidon ja huolenpidon, osallisuuden sekä turvallisen kasvuympäristön. Lapsen ja perheen tarvitsemia palveluita on järjestettävä tarvittaessa vuorokaudenajasta riippumatta.

3.2 Miten järjestetään Lapin hyvinvointialueella

Lapsen asumisen tuki järjestetään ensisijaisesti kotiin, jossa lapsi asuu perheensä kanssa. Lapsella on vammasta tai sairaudesta riippumatta oikeus

vastaanottaa vanhempiansa, vanhempansa tai muun laillisen huoltajansa hoivaa ja huolenpitoa. Lapsella on oikeus hänen kehityksensä kannalta tärkeisiin, jatkuviin ja turvallisiin ihmissuhteisiin. Lapsen asumisen tuki on järjestettävä niin, että sillä tuetaan lapsen ihmissuhteita.

Lapsen asumisen tuki kotiin voi sisältää omaishoidon tukea, henkilökohtaista apua sekä sosiaalihuoltolain mukaisia tukipalveluja, kuten lapsiperheiden kotipalvelua tai kotihoitoa. Myös lasten asumisen tuessa on huomioitava ensisijaiset palvelut, kuten sosiaalihuoltolain mukainen perhetyö, lapsiperheen kotipalvelu ja terveydenhuoltolain mukaiset palvelut. Palvelut ovat järjestettävä niin, että ne muodostavat lapsen yksilöllisten tarpeiden mukaisen kokonaisuuden.

Lapsen asumisen tuki voidaan järjestää vammaispalveluna kodin ulkopuolella vain, jos lapsen ei ole mahdollista asua kotona oman perheensä kanssa lapselle ja hänen perheelleen järjestetystä yksilöllisestä avusta ja tuesta huolimatta. Kyseessä voi esimerkiksi olla lapsen tarvitsema vaativa hoito ja huolenpito, jota ei kattavienkaan palveluiden avulla voida järjestää kotiin. Lapsen asumisen tuen järjestäminen kodin ulkopuolelle tulee perustua vammasta tai sairaudesta johtuviin tuen tarpeisiin. Sosiaalityöntekijän on perusteltava päätökseen, miksi lapsen asuminen on järjestettävä kodin ulkopuolella, sen ollessa viimesijaisin ratkaisu. Silloin, kun lapsen huostaanoton ja sijaishuollon edellytykset täyttyvät, lapsen sijoittaminen kodin ulkopuolelle tehdään lastensuojelulain (417/2007) perusteella.

Lapsen huoltajat voivat hakea lapsen asumisen tukea kirjallisella vammaispalveluhakemuksella. Sosiaalityöntekijä arvioi yhteistyössä huoltajien kanssa, miten lapsen asumisen tuki voidaan järjestää lapsen edun mukaisesti. Vastaava viranomais huolehtii siitä, että monialainen yhteistyö toteutuu sosiaalihuoltolain 41 § mukaan ja että palveluprosessissa on lapsen tarpeiden edellyttämä asiantuntemus.

Päätös lapsen asumisen tuesta kodin ulkopuolella edellyttää huoltajien suostumusta ja lapsen mielipiteen selvittämistä. Lapsen huoltajilla säilyy päätösoikeus lapsen asioista, vaikka tuki järjestetään kodin ulkopuolella ja päätös asumisen tuesta ja muutosta on tällöin tehtävä yhteisymmärryksessä huoltajien kanssa. Lapsen mielipiteen selvittämisessä noudatetaan, mitä 20 §:ssä säädetään (katso 3.3).

Lapsen asumisen tuki kodin ulkopuolella voidaan järjestää perhehoitona tai enintään seitsemän lapsen ryhmäkodissa. Ryhmäkodin kokoa koskevasta rajoituksesta voidaan poiketa vain, jos lapsen etu sitä edellyttää. Lasten määrää perhehoidossa sovelletaan erikseen perhehoitolaissa (2015/263). Asuinpaikkaa valitessa tulee huomioida sekä lapsen etu sosiaalihuoltolain 5 § mukaan, että lapsen käyttämä kieli, kommunikointitapa, kulttuuritausta, mielipide, osallisuus ja toimintamahdollisuudet omassa toimintaympäristössä, lapsen ikä ja kehitysvaihe. Asuinpaikassa tulee olla erikoistunutta ja osaavaa henkilöstöä, lapsen tarpeiden mukaisesti. Asuinpaikan pysyvyyttä on pyrittävä turvaamaan koko lapsuus- ja nuoruusiän ajan. Tämä tulee käytännössä huomioida esimerkiksi palveluiden kilpailutuksessa.



Kun on kyseessä lapsen asumisen tuesta kodin ulkopuolella, tulee päätöksen tekijä olla lapsen asioista vastaava sosiaalityöntekijä koska kyseessä on sosiaalihuoltolain mukainen erityistä tukea tarvitseva lapsi (2015/1301) 3§.

3.3 Lapsen mielipiteen selvittäminen

Lapsen asumista kodin ulkopuolella toteutettaessa on selvitettävä lapsen toivomukset ja mielipide sekä otettava ne huomioon lapsen iän ja kehitystason edellyttämällä tavalla. Lapsen mielipide on selvitettävä hienovaraisesti sekä siten, että tästä ei aiheudu tarpeettomasti haittaa lapsen ja hänen vanhempiensa tai muiden läheisten ihmisten välisille suhteille. Lasta on tarvittaessa tuettava mielipiteen muodostamisessa ja ilmaisemisessa. Lapsen on voitava käyttää itselleen soveltuvaa kieltä tai kommunikointikeinoja. Lapsen mielipiteen selvittämisen tapa ja pääasiallinen sisältö on kirjattava lasta koskeviin asiakasasiakirjoihin.

Lapsen mielipide voidaan jättää selvittämättä vain, jos selvittäminen vaarantaisi lapsen terveyttä tai kehitystä tai, jos se on muutoin ilmeisen tarpeetonta. Vaikeus mielipiteen selvittämisessä ei ole peruste selvittämättä jättämiselle.

Mielipiteen selvittämisen ja kuulemisen yhteydessä lapselle ei saa antaa sellaisia tietoja, jotka vaarantavat hänen kehitystään tai ovat vastoin lapsen muuta erittäin tärkeää yksityistä etua.

3.4 Lapsen sivistykselliset oikeudet

Kodin ulkopuolella asuvan lapsen oikeudesta varhaiskasvatukseen ja opetukseen säädetään varhaiskasvatuslaissa, perusopetuslaissa sekä oppivelvollisuuslaissa (1214/2020). Lapsen asiakassuunnitelmaan on kirjattava, miten hänen varhaiskasvatuksensa, perusopetuksensa, oppivelvollisuuslaissa tarkoitettu koulutus tai muu opetus järjestetään lapsen asuessa kodin ulkopuolella.

Sosiaalityöntekijän on yhdessä lapsen huoltajan kanssa tehtävä yhteistyötä varhaiskasvatuksen, perusopetuksen tai muun lapsen opetuksen tai koulutuksen järjestäjän kanssa lapsen asuessa kodin ulkopuolella.

Lapsen hoidosta ja kasvatuksesta kodin ulkopuolella vastaavan henkilön tulee toimia yhteistyössä varhaiskasvatuksen, perusopetuksen tai muun lapsen opetuksen tai koulutuksen järjestäjän kanssa.



3.5 Asiakasmaksun periminen

Lapsen asumisen tuki omaan kotiin on maksutonta asiakasmaksulain 4§ mukaan.

Lapsen kodin ulkopuolella järjestettävästä asumisen tuesta perittävästä asiakasmaksusta säädetään sosiaali- ja terveydenhuollon asiakasmaksuista annetussa laissa (734/1992).

Hyvinvointialue voi periä lapsen vanhemmilta kodin ulkopuolella järjestettävästä lapsen asumisen tuesta lapsen elatuksesta aiheutuneiden kustannusten johdosta maksun. Maksu on enintään lapsen elatuksesta määräytyvän elatusavun suuruinen (v. 2025 enintään 500 euroa/kk).

Hyvinvointialue voi periä elatusavun lisäksi kohtuullisen maksun muista lapsen tai nuoren tuloista tai korvauksista. Maksua perittäessä on huolehdittava, että lapselle jää henkilökohtainen käyttövara. Käyttövara säädetään perhehoidossa olevalle sosiaali- ja terveydenhuollon asiakasmaksulaissa (744/2021, 7c §).

4 Lähteet

Hallituksen esitys eduskunnalle laeiksi vammaispalvelulain ja sosiaalihuoltolain 4§:n muuttamisesta 2024/122.

https://www.eduskunta.fi/FI/vaski/HallituksenEsitys/Sivut/HE_122+2024.aspx
Hallintolaki 6.6.2003/434.

<https://www.finlex.fi/fi/laki/ajantasa/2003/20030434>

Terveyden ja hyvinvoinnin laitos: Uusi vammaispalvelulaki. Vammaispalvelujen käsikirja. <https://thl.fi/julkaisut/kasikirjat/vammaispalvelujen-kasikirja/ajankohtaista/uusi-vammaispalvelulaki#lakiehdotus>

Terveyden ja hyvinvoinnin laitos: Asumisen tuki. Vammaispalvelujen käsikirja. <https://thl.fi/julkaisut/kasikirjat/vammaispalvelujen-kasikirja/ajankohtaista/uusi-vammaispalvelulaki/asumisen-tuki>

Vammaisten henkilöiden asumispalveluiden palvelusetelisäätökirja 1.1.2023 alkaen. Lapin hyvinvointialueen aluehallitus 21.12.2022 §456.

<https://lapha.fi/documents/594637/766960/Vammaisten+henkil%C3%B6iden+asumispalveluiden+palvelusetelis%C3%A4%C3%A4nt%C3%B6kirja+1.1.2023.pdf/d66303bb-d173-05d4-7ee2-3023f0287b1e?t=1687162541139>

Laki sosiaali- ja terveydenhuollon asiakasmaksuista 3.8.1992/734. <https://www.finlex.fi/fi/laki/ajantasa/1992/19920734>

Perusopetuslaki 21.8.1998/628.

<https://www.finlex.fi/fi/laki/ajantasa/1998/19980628>.

Terveydenhuoltolaki 30.12.2010/1326.

<https://www.finlex.fi/fi/laki/ajantasa/2010/20101326>

Suomen perustuslaki 11.6.1999/731.

<https://www.finlex.fi/fi/laki/ajantasa/1999/19990731>

Sosiaalihuoltolaki 30.12.2014/1301.

<https://www.finlex.fi/fi/laki/ajantasa/2014/20141301>

Laki sosiaalihuollon ammattihenkilöistä 26.6.2015/817.

<https://www.finlex.fi/fi/laki/alkup/2015/20150817>

Varhaiskasvatuslaki 13.7.2018/540.

<https://www.finlex.fi/fi/laki/alkup/2018/20180540>

Laki sosiaali- ja terveydenhuollon järjestämisestä 29.6.2021/612.

<https://www.finlex.fi/fi/laki/alkup/2021/20210612>

Vammaispalvelulaki 14.4.2023/675.

<https://www.finlex.fi/fi/laki/ajantasa/2023/20230675>

Yleissopimus vammaisten henkilöiden oikeuksista 2016/27.

https://www.finlex.fi/fi/sopimukset/sopsteksti/2016/20160027/20160027_2