

# Lapin hyvinvointialueen vammaispalvelulain mukaisen henkilökohtaisen avun myöntämisen perusteet 1.11.2025 alkaen

Sosiaali- ja terveystalvelujen lautakunta  
23.10.2025 § 36



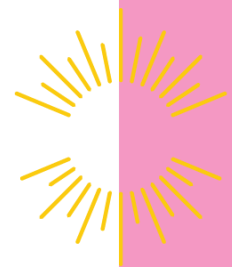
**lapha.fi**

**Lapin hyvinvointialue**

Lappi buresveadjinguovlu  
Laapi pyereestvaijeemkuávlv  
Lappi pue'rrváájjamvu'vdd

## Sisällys

1 Johdanto .....	2
2 Vammaispalvelulain mukainen henkilökohtainen apu.....	2
3 Henkilökohtaisen avun palvelun käytön edellytykset .....	4
4 Palvelun hakeminen ja palvelutarpeen arvio .....	5
5 Palvelun myöntämisen perusteet .....	5
6 Henkilökohtaisen avun järjestämistavat .....	6
6.1 Työnantajamalli.....	7
6.2 Omatoiminta .....	7
6.3 Palveluseteli .....	7
6.4 Ostopalvelu .....	8
7 Henkilökohtaisen avun järjestäminen erityistilanteissa .....	8
7.1 Matkat, lisätunnit ja korvattavat kulut .....	8
7.2 Henkilökohtainen apu lapsen vanhemmalle, lapsille ja nuorille .....	10
7.3 Henkilökohtainen apu ja huippu-urheilu .....	10
7.4 Hengityslaitteen varassa elävä henkilö .....	10
7.5 Sijaisjärjestelyt.....	11
Liite 1: Kotona tehtävät hoitotoimenpiteet henkilökohtaisena avustamisena.....	12



# 1 Johdanto

Lapin hyvinvointialueella ei ole aikaisempia henkilökohtaisen avun soveltamisohjeita.

Uusi vammaispalvelulaki 675/2023 tuli voimaan 1.1.2025. Lakiin sisältyy kolmen vuoden siirtymäaika.

Uutta vammaispalvelulakia soveltaessa on otettava huomioon vammaispalvelulain 2 § mukainen lain soveltamisala sekä lain toissijaisuutta koskeva sääntely. Oikeus vammaispalvelulain mukaisiin palveluihin on henkilöllä, joka täyttää kaikki 2 §:ssä mainitut edellytykset. Sen lisäksi arvioidaan erikseen, täyttyvätkö henkilön hakeman palvelun lainmukaiset myöntämisedellytykset.

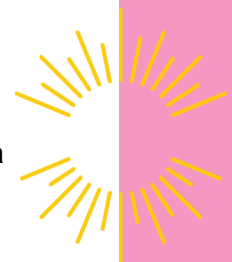
Määriteltäessä vammaisen henkilön oikeutta saada palvelua hänelle tulee tehdä yksilöllinen palveluntarpeen arviointi, jossa huomioidaan laajasti toimintakyky sekä avun ja tuen tarve. Lähtökohtana määriteltäessä vammaisen henkilön oikeutta saada palvelua on henkilön yksilöllinen avun ja tuen tarve sekä se, etteivät säännöksen 2 momentissa mainitut ensisijaisen lainsäädännön perusteella järjestettävät palvelut vastaa henkilön yksilölliseen tarpeeseen. Päätös sovellettavasta laista on tehtävä kokonaisharkinnan perusteella. Vammaispalveluiden maksuttomuus ei vaikuta ratkaisevasti muiden lakien mukaisten palvelujen sopivuuden arviointiin.

## 2 Vammaispalvelulain mukainen henkilökohtainen apu

Vammaisella henkilöllä on oikeus saada henkilökohtaista apua, jos hän tarvitsee toisen henkilön apua:

- päivittäisissä toimissa
- työssä tai opiskelussa tai
- vuorovaikutuksessa, vapaa-ajan toiminnassa tai yhteiskunnallisessa osallistumisessa.

Henkilökohtainen apu ei ole puolesta tekemistä, vaan asiakkaalta edellytetään vähintään asiakkaan fyysistä läsnäoloa. Henkilökohtaisen avun myöntämisen edellytyksenä on, että vammaisen henkilö kykenee itsenäisesti tai tuettuna muodostamaan ja ilmaisemaan tahtonsa avun sisällöstä. Asiakkaiden palveluntarpeen taustalla on pitkäaikainen tai pysyvä sairaus tai vamma, jonka takia heillä on erityisiä vaikeuksia suoriutua tavanomaisen elämän toiminnoista.





Henkilökohtainen apu kattaa ne asiat ja tehtävät, jotka vammaisen henkilö muutoin tekisi itse toimintaympäristössään ja elinolosuhteissaan. Arvioinnin lähtökohtana on aina vammaisen henkilön yksilölliset tarpeet, yksilöllinen elämäntilanne ja hänen elämänvaiheensa.

Vammaispalvelulain 9 §:n mukaisia palveluja ja tukitoimia järjestään vammaispalvelulain 2 § soveltamisalan mukaiset edellytykset täyttävälle vammaiselle henkilölle vain silloin, kun sosiaalihuoltolain tai muun lain nojalla annettavat ensisijaiset sosiaalipalvelut tai tukitoimet eivät ole saajalleen riittäviä tai sopivia. Myönnettävä tuntimäärä perustuu asiakkaan yksilölliseen palveluntarpeeseen ja asiakassuunnitelmaan.

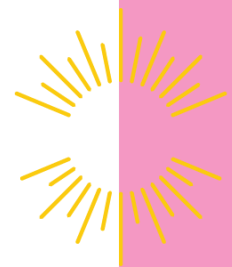
Vammaisella henkilöllä on oikeus saada henkilökohtaista apua päivittäisissä toimissa, työssä ja opiskelussa sen verran kuin hän välttämättä tarvitsee. Lisäksi vammaisella henkilöllä on oikeus saada henkilökohtaista apua vuorovaikutuksessa, vapaa-ajan toiminnassa ja yhteiskunnallisessa osallistumisessa yhteensä vähintään 30 tuntia kuukaudessa, jollei tätä pienempi tuntimäärä riitä turvaamaan henkilön välttämätöntä avuntarvetta.

Päivittäisillä toimilla tarkoitetaan sellaisia toimia, joita ihmiset tekevät elämässään joka päivä tai harvemmin, mutta toistuvasti tietyin väliajoin. Päivittäisiä toimia ovat tavanomaisessa elämässä tehtävät toimet, kuten kotityöt, pukeutuminen, henkilökohtaisen hygienian hoito ja wc-käynnit. Tavanomaisia elämäntoimintoja ovat jokapäiväiseen elämään liittyviä, yleisesti yhteiskunnassa hyväksyttävät toiminnot. Niihin kuuluvat asuminen, työssä käyminen, vuorovaikutus toisten ihmisten kanssa ja perhe-elämä.

Vammaispalvelulain mukaisessa henkilökohtaisessa avussa **henkilö itse** määrittelee avustamisen ja palvelun toteutumisen tarpeen. Kun puhutaan hoidosta ja huolenpidosta, toteutumisen määrittelee **joku muu**: huoltaja, omainen tai hoidon toteuttaja.

Henkilökohtaisen avustaja ei hoida asiakkaan raha-asioita tai käsittele käteistä rahaa tai pankkikorttia. Tarvittaessa asiakkaalle haetaan edunvalvonta raha-asioiden hoitamista varten. Henkilökohtaisen avun palvelu voi sisältää avustajan yhdessä asiakkaan kanssa tekemää kevyttä siistimistä siten, että asiakas osallistuu siistimiseen omien voimavarojen mukaan. Henkilökohtaisen avun palveluita ei ole tarkoitettu remontointiin ja kodin korjaustöihin eikä yksinomaan siivoamiseen ja ruoanlaittoon.

Henkilökohtaiseen apuun voi osana palvelun kokonaisuutta kuulua sellaisia avustajan toteuttamia itsehoitoa vastaavia toimenpiteitä, jotka liittyvät terveyden ylläpitoon sekä pitkäaikaisen sairauden ohjeiden mukaiseen hoitoon. Itsehoitoa vastaavat toimenpiteet ovat sellaisia, jotka vammaisen henkilö tekisi itse, jos toimintarajoite ei olisi esteenä asian tekemiselle. Esimerkkejä tällaisista toimenpiteistä ovat lääkkeiden antaminen asiakkaan ollessa vastuussa ja



valvoessa tilannetta, verensokerin mittaamisessa avustaminen ja virtsankeräyspussin tyhjentäminen ja vaihtaminen. Liitteessä 1 on listattu kotona tehtävät henkilökohtaisen avustamisen tehtävät. Henkilökohtaisella avulla ei ole tarkoitus korvata kotihoidon tai kotisairaanhoidon palveluita. Hyvinvointialueen on järjestettävä vammaiselle henkilölle ja tarvittaessa myös hänen avustajalleen itsehoitoa vastaavien toimenpiteiden edellyttämä ohjaus. Itsehoitoa vastaavien toimenpiteiden sisältö voi vaihdella henkilökohtaisen avun toteuttamistavoissa.

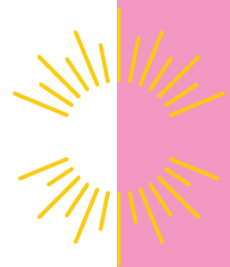
Henkilökohtainen apu voi olla osa asumisen tuen kokonaisuutta. Tällöin palvelun tarkka sisältö määritellään asiakassuunnitelmassa. Asumisen tuen palvelua saavalla asiakkaalla voi olla oikeus henkilökohtaiseen apuun kodin ulkopuoliseen osallistumiseen ja harrastamiseen. Asiakkaan palvelukokonaisuutta arvioitaessa huomioidaan asumispalvelun henkilökunnan mahdollisuus avustaa kotona ja kodin ulkopuolella sillä tavalla, jota voidaan kohtuudella henkilökunnalta edellyttää ja josta voi muodostua osa asiakkaan vapaa-ajan palvelusta.

### 3 Henkilökohtaisen avun palvelun käytön edellytykset

Henkilökohtaisen avun myöntämisen edellytyksenä on, että vammaisen henkilö kykenee itsenäisesti tai tuettuna muodostamaan ja ilmaisemaan tahtonsa avun sisällöstä. Henkilön on kyettävä tekemään omaan elämäänsä liittyviä päätöksiä. Vammaisen henkilö toimii työn johtajana ja ohjaa henkilökohtaista apua toteuttavaa avustajaa.

Vammaisen henkilön tulee pystyä muodostamaan oma tahtonsa asiasta ja ilmaisemaan se muille sekä tarvittaessa hänen tulee pystyä muuttamaan tavoitteitaan tarkoituksenmukaisella tavalla kulloinkin olemassa olevien olosuhteiden mukaisesti. Vammaisen henkilön tulee pystyä omalla ilmaisutavallaan kertomaan tavoitteensa siitä, mitä hän haluaa avustajan avustajana tehdä. Vammaisen henkilön tulee pystyä muodostamaan ja ilmaisemaan tahtonsa toiminnan sisällön osalta. Hänen eri tarvitse pystyä määrittelemään esimerkiksi sitä, missä ja milloin toiminta tapahtuu.

Henkilön oman tahdon selvittäminen on keskeistä erityisesti silloin, kun henkilökohtaista apua hakee henkilö, jolla on ensisijaisesti muu kuin fyysiseen toimintakykyyn liittyvä vamma, esimerkiksi kehitysvamma, aivovamma tai psyykinen sairaus. Henkilön voi olla vaikeaa ilmaista avun tarvettaan, jolloin selvittämisessä on hyödynnettävä asiakkaan käyttämiä kommunikaatiokeinoja ja mahdollistettava riittävä tuki, jotta asiakas voi ilmaista itseään. Oikeutta henkilökohtaiseen apuun ei muodostu, jos asiakkaan tahdon ilmaiseminen on





asiakkaan ilmeistä ja eleistä muiden henkilöiden tekemien tulkintojen varassa, eikä asiakkaan omaa mielipidettä voida luotettavasti selvittää.

Henkilökohtainen avustaja ei ole asiakkaan hoitaja, hän ei ole vastuussa asiakkaasta hoitajan tavoin eikä hän voi fyysisesti rajoittaa asiakasta.

## 4 Palvelun hakeminen ja palvelutarpeen arvio

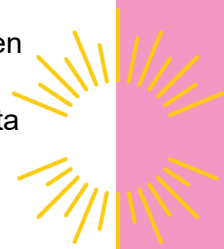
Henkilökohtaista apua haetaan vammaispalveluhakemuksella, joka toimitetaan joko kirjallisena hakemuksena vammaispalveluihin tai sähköisenä turvapistillä kirjaamon kautta. Hakemus voidaan myös vireyttää viranhaltijan harkinnalla suullisesti. Hakemuksen liitteeksi pyydetään sellainen terveydenhuollon selvitys, josta käy laaja-alaisesti ilmi arvio hakijan toimintakyvystä. Pääsääntöisesti selvityksen on oltava alle kuusi kuukautta vanha.

Sosiaalihuoltolain 36 § mukaisessa palvelutarpeen arvioinnissa selvitetään hakijan toimintakyky ja palveluiden tarve. Hakija tavataan pääsääntöisesti kotikäynnillä tai muussa toimintaympäristössä. Arviointi tehdään tarvittavassa laajuudessa ja siinä huomioidaan hakijan vammasta tai sairaudesta aiheutunut toimintarajoite, terveydenhuollon lausunto sekä muu mahdollinen asiantuntijan lausunto. Arviointi tehdään hakijan ja tarvittaessa hänen omaistensa ja läheistensä sekä muiden toimijoiden kanssa huomioiden hakijan tarvitsema kommunikaation tuki.

## 5 Palvelun myöntämisen perusteet

Vammaispalvelulain mukaisia palveluita järjestetään vammaisille henkilöille, jotka tarvitsevat vamman tai sairauden aiheuttaman pitkäaikaisen fyysisen, kognitiivisen, psyykkisen, sosiaalisen tai aisteihin liittyvän toimintarajoitteen johdosta välttämättä apua tai tukea tavanomaisessa elämässä. Vammaispalvelulain perusteella järjestetään palveluita vain, jos muussa laissa tarkoitetut palvelut eivät ole henkilön yksilöllisen palvelutarpeen ja edun kannalta sopivia ja riittäviä.

Päätöksen hakijan oikeudesta henkilökohtaiseen apuun tekee vammaispalveluiden viranhaltija. Jos hakijalle myönnetään vammaispalvelulain mukainen henkilökohtainen apu, tulee asiakkaan asiakassuunnitelmaan ja päätökseen kirjata palvelun järjestämistapa, henkilökohtaisen avun määrä sekä sijaisjärjestelyt. Viranhaltijan vastuulla on valvoa palvelun toteutumista.





Kaikista poikkeustilanteista tulee olla erillinen viranhaltijan päätös. Esimerkiksi kahden avustajan käyttö on poikkeuksellista ja mahdollista vain erillisellä päätöksellä asiasta.

Henkilökohtaista apua ei myönnetä pelkästään kuntoutumisen ajalle, jos hakijan kuntoutuminen on kesken eikä arviota vamman/sairauden pysyvyydestä voida todentaa. Henkilökohtaisen avun lisätunteja ei pääsääntöisesti myönnetä tilanteissa, joissa henkilöllä on tilapäinen, kuntoutumista vaativa tilanne, esimerkiksi sairaalasta kotiutumisen yhteydessä.

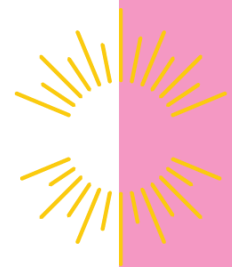
Jos avun ja avustamisen tarve perustuu pääosin hoivaan, hoitoon ja valvontaan, tulee siihen vastata muulla tavoin kuin henkilökohtaisella avulla. Tällaista hoivaa, hoitoa ja valvontaa on ainakin sellainen hoito ja huolenpito, jota annetaan pääasiassa lääketieteellisin perustein tai sellainen hoito ja huolenpito, jota on annettava henkilön vammaisuudesta tai sairaudesta riippumatta (ns. perushoito). Palveluntarpeeseen vastataan tällöin muilla sosiaali- ja terveystalveluilla.

## 6 Henkilökohtaisen avun järjestämistavat

Henkilökohtaista apua voidaan järjestää työnantajamallilla, ostopalveluna, hyvinvointialueen omana toimintana tai palvelusetelillä. Palvelu voidaan järjestää myös yhdistämällä eri toteuttamistapoja. Henkilökohtaisen avun toteuttamistapa arvioidaan palveluntarpeen aikana yhdessä asiakkaan kanssa. Lapin hyvinvointialueella on kuitenkin oikeus päättää henkilökohtaisen avun järjestämistavoista asiakkaan vamman aiheuttamat rajoitteet, yksilölliset olosuhteet, elämäntilanne ja henkilön oma mielipide huomioiden.

Työnantajamallin toteutustapa edellyttää, että vammaisen henkilö/häntä edustava henkilö, esim. huoltaja on antanut suostumuksensa työnantajana toimimiseen ja se on kirjattu asiakassuunnitelmaan. Ennen suostumuksen antamista vammaiselle henkilölle on annettava riittävä selvitys työnantajan vastuista ja velvollisuuksista.

Perheenjäsen ei voi toimia avustajana muusta kuin erityisen painavasta syystä. Omaisen toimiminen henkilökohtaisena avustajana edellyttää erityistä syytä, joka liittyy esimerkiksi henkilön toimintarajoitteeseen, kommunikointiin tai ympärivuorokautiseen palveluntarpeeseen. Lisäksi on tehtävä perheenjäsenten välisten suhteiden ja kokonaistilanteen arviointia. Perheenjäsenen toimiminen henkilökohtaisena avustajana vaatii viranhaltijan päätöksen asiasta. Palvelun myöntänyt viranhaltija kirjaa asiakassuunnitelmaan toimintatavan sijaisjärjestelyä edellyttävissä tilanteissa.



## 6.1 Työnantajamalli

Henkilökohtainen apu toteutetaan ensisijaisesti työnantajamallilla, jossa vammainen henkilö (vajaavaltaisen asiakkaan kohdalla huoltaja tai muu edunvalvoja) palkkaa itselleen avustajan. Avustettavan ja henkilökohtaisen avustajan välille syntyy työsuhde. Lapin hyvinvointialueen ja avustajan välille ei synny työsuhdetta tai oikeudellista suhdetta. Avustettava määrittelee asiakassuunnitelmaan perustuen työnantajana itse avustajan työtehtävät. Lapin hyvinvointialueen toteuttama palkanmaksu ei poista avustettavan työnjohto-oikeutta tai työnantaja-asemaa. Vammaisen henkilö vastaa siitä, että työntekijän oikeudet työsuhteessa toteutuvat.

Lapin hyvinvointialue korvaa henkilökohtaisen avustajan palkkaamisesta aiheutuvat kustannukset lakisääteisine maksuineen ja korvauksineen sekä muut avustajan palkkaamisesta aiheutuneet välttämättömät ja kohtuulliset kustannukset. Avustajan palkan sekä työnantajana toimimisesta aiheutuvien kulujen perusteet ja korvaamistapa on kirjattava asiakassuunnitelmaan ja päätökseen. Vammaisen henkilö saa apua ja ohjausta avustajan palkkaamiseen ja työsuhteeseen liittyvissä asioissa henkilökohtaisen avun työnantajamallin palveluohjaajalta, henkilökohtaisen avun käsikirjasta ja työnantajan oppaasta.

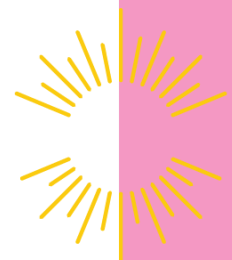
Päätöksen tehnyt viranhaltija ilmoittaa palveluohjaajalle tehdyn päätöksen tiedot. Henkilökohtaisen avun palvelun käynnistymisen ehtona on asiakkaan yhteydenotto henkilökohtaisen avun työnantajamallin palveluohjaajaan. Tämä palvelun alkamisen ehto sekä ohjaus yhteydenottoon kirjataan asiakkaan päätökseen.

## 6.2 Omatoiminta

Lapin hyvinvointialueella toteutetaan henkilökohtaista apua omatoimintana. Oman toimintana henkilökohtaista apua voidaan järjestää sen ollessa tarkoituksenmukaista, esimerkiksi silloin kun muut järjestämisen tavat eivät ole riittäviä tai sopivia. Omatoimintaa voidaan käyttää myös tarvittavan tuntimäärän kartoittamiseen. Oman toiminnan henkilökohtaisen avustajat ovat työsuhteessa Lapin hyvinvointialueeseen.

## 6.3 Palveluseteli

Palvelusetelin myöntämisen edellytyksenä on asiakkaan kyky toimia itsenäisesti palvelumarkkinoilla ja hänen on pystyttävä toteuttamaan valintaoikeuttaan palveluntuottajaa valitessaan. Tarvittaessa asiakkaan lähiverkosto voi tukea asiakasta. Palvelusetelillä asiakas hankkii tarvitsemansa henkilökohtaisen avun



valitsemaltaan Lapin hyvinvointialueen hyväksymältä yksityiseltä palveluntuottajalta päätöksen mukana toimitetulta palvelusetelituottajalistalta. Katso myös Lapin hyvinvointialueen henkilökohtaisen avun palvelusetelisääntökirja (voimassa 1.9.2025 alkaen, aluehallitus 30.4.2025). Päätöksen tehnyt viranhaltija ilmoittaa tiedot palvelusetelin tekemistä varten palvelusetelin jakavalle yksikölle, josta se lähetetään asiakkaalle.

## 6.4 Ostopalvelu

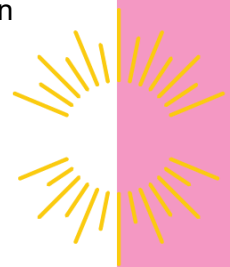
Jos asiakas ei pysty käyttämään työnantajamallia, palveluseteliä tai omatoimintaa henkilökohtaisen avun tuottamistapana, voidaan yksilöllisestä syystä/perustellusti palvelu myöntää ostopalveluna.

Jos asiakkaan henkilökohtainen apu toteutetaan ostopalveluna, päätöksen tehnyt viranhaltija ilmoittaa tehdyn päätöksen sisällön sekä asiakkaan erityistarpeista HAVU-keskukseen. HAVU-keskus etsii kiireellisyysjärjestyksessä Lapin hyvinvointialueen kilpailuttamista palveluntuottajista etusijajärjestyksessä palveluntuottajan ja sopii palvelun toteuttamisesta tehdyn palvelutarpeen arvion pohjalta tehdyn päätöksen mukaisesti. Erityisen painavasta syystä etusijajärjestyksestä voidaan poiketa viranhaltijan esityksestä.

## 7 Henkilökohtaisen avun järjestäminen erityistilanteissa

### 7.1 Matkat, lisätunnit ja korvattavat kulut

Asiakkaan tulee ensisijaisesti suunnitella ja kohdentaa voimassa olevan henkilökohtaisen avun päätöksen tunteja siten, että ne riittävät matkan ajalle. Jos asiakas tarvitsee lisätunteja matkan ajalle tai henkilökohtaisen avustajan kulujen korvaamista, tulee niitä hakea erillisellä hakemuksella heti kun matka on tiedossa, kuitenkin viimeistään kolme viikkoa ennen matkan alkamista, jotta viranhaltijalla on kohtuullinen aika käsitellä hakemus. Lisätuntien määrää arvioitaessa otetaan huomioon esimerkiksi ympäristön esteellisyys sekä välttämättömien apuvälineiden ja kotihoidon palvelujen puuttuminen kohteessa. Henkilökohtainen avustaja on mahdollista palkata periltä matkakohteesta, jolloin avustajasta ei muodostu matkakustannuksia.





Vammaisen henkilön on hakiessaan korvausta ulkomaan matkoilla käytettävästä henkilökohtaisesta avusta esitettävä yksilöllinen selvitys, kuten tositteet ja kuitit, ulkomailla oleskelunsa kokonaiskestosta, omasta ja avustajansa majoituksesta, aiheutuvista kustannuksista sekä avustamisen sisällöstä matkan ajalta.

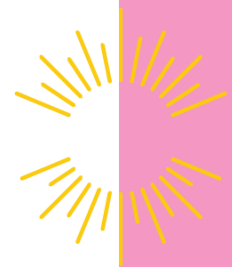
Viranhaltijan on selvitettävä ja arvioitava tavanomaiseen elämään kuuluvien kohtuullisten loma- ja harrastematkojen määrä. Vammaisella henkilöllä on oikeus saada henkilökohtainen avustaja välttämättömäksi ja tavanomaiseksi arvioidulle virkistysluontoiselle lomamatkalle. Välttämättömät ja tavanomaista pidemmiltä matkoilta kustannuksia ei voida pitää kohtuullisina, eikä niitä pääsääntöisesti korvata. Silloin, kun matkojen määrä ylittää kohtuullisen, tavanomaiseen elämään kuuluvien matkojen määrän tai kun ulkomailla matkailu on luonteeltaan enemmän oleskelua ulkomailla kuin lomamatkailua, henkilökohtaisen avun käytöstä aiheutuvia palkka- tai muita kustannuksia ei korvata.

Työ-, loma- ja kilpailumatkoille voidaan myöntää henkilökohtaisen avustajan palkkakustannusten lisäksi avustamisesta aiheutuvia kohtuullisia muita kustannuksia tositteita vastaan, esimerkiksi avustajan välttämättömät, tavanomaiset majoitus- ja matkakulut. Jos vammaisen henkilö ja hänen avustajansa yöpyvät samassa huoneessa tai majoituksessa, voidaan avustajan osuus majoituksesta korvata. Tämä voidaan tehdä esimerkiksi vertaamalla huoneen hintaa yhdelle ja kahdelle henkilölle. Henkilökohtaiselle avustajalle voidaan maksaa matkalla ateriakorvaus, joka on verottajan ateriakorvauksen mukainen enimmäismäärä (13,25 €/ päivä vuonna 2025). Päivärahoja ei korvata matkan ajalta. Muita korvattavia kuluja voivat olla esimerkiksi matkalla työvuorossa

olevan henkilökohtaisen avustajan kohtuulliset pääsylippukulut tai osallistumismaksut. On huomioitava, että avustajan osallistuminen voi olla myös maksutonta tilaisuuden järjestäjän toimesta, vammaiskortilla tai muulla vastaavalla järjestelyllä. Vuokra-auton, taksin tai yksityisauton kuluja ulkomailla ei korvata matkan ajalta.

Jos matkan aikana henkilökohtaisena avustajana toimii poikkeuksellisesti omainen tai ystävä, tulee siitä sopia viranhaltijan kanssa. Viranhaltija arvioi, mikä osa matkasta on avustajan työtehtäviä ja mikä osa voidaan katsoa tavanomaiseksi vapaa-ajaksi osana yhdessä tehtävää matkaa yksilöimällä avustajan tehtävät ja niiden kesto päiväkohtaisesti. Avustajan työvuoroon katsotaan kuuluvan aktiiviseen avustamiseen käytetty kohtuullinen aika. Palkkiota ja korvausta maksettaessa huomioidaan, että osa omaisen tai läheisen matkasta katsotaan lomamatkaksi, eikä siltä osin makseta palkkiota ja muita korvauksia.

Matkavakuutusta ei korvata henkilökohtaista apua saavalle henkilölle eikä hänen avustajalleen.





## 7.2 Henkilökohtainen apu lapsen vanhemmalle, lapsille ja nuorille

Henkilökohtaista apua voidaan myöntää vammaiselle vanhemmalle, jos hän tarvitsee apua hoitaakseen ja kasvattaakseen hänen huollossaan olevaa lasta. Palveluntuottajan on huomioitava vammaisen henkilön alaikäiset lapset palvelua toteuttaessaan. Avustajilla on oltava valmiudet turvalliseen vuorovaikutukseen asiakkaan lasten kanssa. Avustaja toimii vanhemman ohjauksessa, eli avustaa vanhempaa toimimaan vanhempana. Vastuu lasten kasvatuksesta ja hoidosta on vanhemmalla. Varhaiskasvatuksen palvelut ja sosiaalihuoltolain mukaiset palvelut ovat ensisijaisia palveluista suhteessa henkilökohtaiseen apuun.

Kun henkilökohtaista apua myönnetään lapselle tai nuorelle, tulee arvioida sitä, että henkilökohtainen apu vastaa lapsen tai nuoren vammaisuudesta, ei ikätasosta, johtuviin tarpeisiin. Tavanomaiseen elämään kuuluu huoltajien rooli kuljettaa ja avustaa lapsia ja nuoria harrastuksissa ja kodin ulkopuolisissa vapaa-ajan toiminnoissa. Palveluntarpeen arviossa arvioidaan, mikä on tavanomaista huoltajan velvollisuutta, mikä on vammattoman lapsen mahdollisuus ja kyky toimia itsenäisesti ikätasollaan ja miten henkilökohtaisella avulla, voidaan turvata vammaiselle lapselle nämä samat mahdollisuudet liikkumiseen, sosiaalsiin suhteisiin, harrastuksiin ja muihin tavanomaisen elämän toimintoihin. Arviossa on otettava huomioon henkilökohtaista apua hakevan lapsen yksilölliset tarpeet. Henkilökohtainen avustaja ei vastaa lapsen kasvatukseen liittyvistä asioista, esimerkiksi uusien taitojen opettamisesta. Alaikäisen hakijan on täytettävä palvelun käyttämisen edellytykset oman tahdon ilmaisemisesta (luku 3).

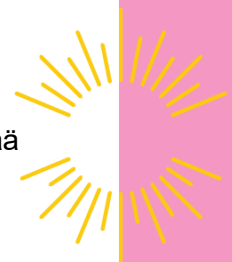
Henkilökohtaista apua voi käyttää leirillä (esim. rippikoulussa) ja harrastuksissa.

## 7.3 Henkilökohtainen apu ja huippu-urheilu

Huippu-urheilu rinnastetaan työntekoon, jos kyseessä on urheilija, joka saa apurahaa tai jolle urheilu turvaa muuten toimeentuloa. Jos kyseessä ei ole apurahaa saava huippu-urheilija, henkilökohtaista apua myönnetään samoin kuin yleensäkin vapaa-ajan toimintoihin.

## 7.4 Hengityslaitteen varassa elävä henkilö

Hengityslaitteen varassa elävällä henkilöllä tarkoitetaan henkilöä, jonka elämän ylläpitäminen edellyttää henkitorviavanteen kautta toteutettavaa tai muuta pysyvää taikka pitkäaikaista ympärivuorokautisesti laitteen avulla toteutettavaa





hengitystukihoitoa. Hengityslaittehoitoon perehtynyt lääkäri antaa lääketieteellisen lausunnon siitä, onko kyseessä vammaispalvelulain tarkoittamalla tavalla hengityslaitteen varassa elävä henkilö.

Hengityslaitteen varassa elävän henkilön terveydenhoito on terveydenhuollon vastuulla, jossa myös arvioidaan henkilön lääketieteellinen tarve, apuvälineet ja kuntoutus.

Jos hengityslaitteen varassa elävälle henkilölle on myönnetty henkilökohtainen apu kotiin ja/tai kodin ulkopuolelle, on hänen välttämätön tarpeensa erityisiin hoitotoimenpiteisiin eri vuorokauden aikoina otettava huomioon palvelun laajuudesta päätettäessä. Hengityslaitteen varassa elävälle henkilölle on yksilöllisten erityistarpeiden perusteella mahdollistettava tarvittaessa oman avustajan antama apu sairaala- ja kuntoutusjaksolla.

## 7.5 Sijaisjärjestelyt

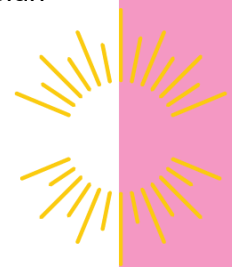
Sijaisjärjestelyn tapa tulee kirjata asiakkaalle tehtyyn päätökseen sekä asiakassuunnitelmaan.

Työnantajamallissa sijaisjärjestelyt ovat pääsääntöisesti asiakkaan vastuulla. Äkillisissä, ennakoimattomissa tilanteissa sellainen asiakas, jolle on myönnetty henkilökohtaista apua välttämättömiin päivittäisiin toimiin, voi tehdä hakemuksen määräaikaista turvautumisesta hyvinvointialueen omaan toimintaan, ostopalveluun tai palveluseteliin. Tästä tehdään erillinen viranhaltijan päätös.

Palvelusetelituotannossa henkilökohtaisen avun palveluntuottajaa koskee velvoite varautua häiriötilanteisiin ja poikkeusolosuhteisiin sekä toiminnan jatkuvuuden hallintaan. Palveluntuottajan tulee tuottaa palvelua myös häiriötilanteissa ja poikkeusolosuhteissa.

Omassa toiminnassa Lapin hyvinvointialue vastaa tarvittaessa sijaisjärjestelyistä.

Ostopalvelussa henkilökohtaista apua hankitaan vammaiselle henkilölle, jonka avun tarve vaihtelee lyhytaikaisista käynneistä pidempiaikaiseen avuntarpeeseen. Henkilökohtaista apua hankitaan esimerkiksi tilanteissa, joissa avustajan tarve on äkillistä ja lyhytaikaista esimerkiksi silloin, kun asiakkaan vakituinen avustaja sairastuu tai hänelle tulee muu ennakoimaton ja odottamaton este. Palveluntuottajan laatii yhdessä asiakkaan kanssa toteuttamissuunnitelman palvelun alkaessa, johon kirjataan avustajan sijainen ja sijaisjärjestelyt.





## **Liite 1: Kotona tehtävät hoitotoimenpiteet henkilökohtaisena avustamisena**

Henkilökohtainen avustaminen kotona tehtävissä hoitotoimenpiteissä ja lääkehuollon toteuttamisessa voi olla esimerkiksi:

- Lääkärin määräämien tai itsehoitolääkkeiden ottamisessa avustaminen
- Lääkkeiden jakaminen asiakkaan ohjauksessa ja valvonnassa. Asiakas vastaa siitä, mitä lääkettä otetaan ja kuinka paljon tai miten lääkkeet asetetaan dosettiin. Asiakas valvoo lääkkeiden jaon ja on vastuussa siitä. Tähän voi kuulua myös pistoksena annettavien lääkkeiden anto, insuliinin tai muun lääkkeen annostelu ja pistämisen suorittaminen.
- Virtsarakkokatetri Cystofix (suprapubinen katetri), eli virtsankeräypussin tyhjentäminen tai vaihtaminen
- Verensokerin mittaamisessa avustaminen.
- Epilepsian kohtauslääkkeen antaminen kun asiakas/hoitotaho on antanut tästä etukäteen ohjeet ja perehdytyksen.
- Limaimun toteuttaminen suusta
- Letkuravitsemuksen toteuttaminen
- Hengityslaitteen käytössä avustaminen, jos asiakas pystyy asentamaan hengityslaitteen liitännän (maskin) ja hengityslaite tukee kokonaisvaltaisesti hengitystä. Hengityskoneen käytössä avustaminen.
- Uniapnean ylipainehoito
- Avannepussin tyhjentäminen ja avanteen pohjalevyn vaihtaminen
- PEG-ravitsemukseen liittyvät tehtävät, ravinnonsiirtoletkun liittäminen ravintoliuospulloon tai -pussiin, ravintoliuoksentiputusnopeuden säätäminen tai ruokintaletkun huuhtelu asiakkaan ohjaamina.
- Suolen toimintaan ja tyhjennykseen liittyvät toimenpiteet, esim. suolen toimittaminen peräruiskeella tai vastaavalla.
- Intiimihygienia, genitaalialueiden puhtaanapito tai vastaavat tehtävät, jotka edellyttävät välitöntä kosketusta genitaalialueisiin.
- Muut vastaavat tehtävät.

