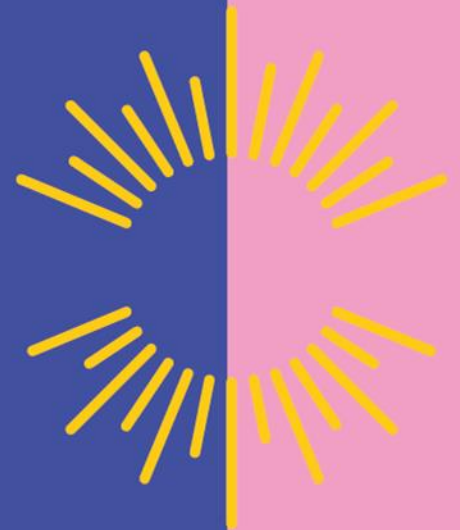


Vammaispalvelulain mukainen liikkumisen tuki



Palvelun myöntämisperusteet Lapin
hyvinvointialueella

Voimassa 1.11.2025 alkaen

Vanhusneuvosto 25.9.2025

Vammaisneuvosto 30.9.2025

Sosiaali- ja terveystieteiden lautakunta 23.10.2025



Sisällys

1	Johdanto	4
2	Vammaispalvelulain mukainen liikkumisen tuki	4
2.1	Liikkumisen tuen palvelun hakeminen	5
2.2	Palvelutarpeen arviointi.....	5
3	Liikkumisen tuen myöntämisen perusteet	7
3.1	Vammaispalvelulain soveltaminen	7
3.1.1	Lain tarkoitus	7
3.1.2	Soveltamisala	7
3.1.2.1	Vammaisen henkilön määritelmä	7
3.1.2.2	Välttämättömyys ja suhde muuhun lainsäädäntöön	8
3.2	Asuminen Lapin hyvinvointialueella	8
3.3	Oikeus saamenkieliseen palveluun	8
4	Vammaispalvelulain mukaisen liikkumisen tuen toteuttaminen ja toteuttamistavat	9
4.1	Saattajan avulla	10
4.2	Henkilökohtaisena apuna.....	10
4.3	Kuljetuspalveluna.....	11
4.4	Vakiotaksioikeus.....	11
4.5	Oikeus saamenkieliseen palveluun.....	12
5	Liikkumisen tuen matkan tarkoitus, määrä ja laajuus	12
5.1	Muun tavanomaisen elämän matkat	13
5.2	Työmatkat	14
5.3	Opiskelumatkat	15
5.4	Työllistymistä tukevan toiminnan, työtoiminnan ja päivätoiminnan matkat.....	15



5.5 Valmennuksen, erityisen osallisuuden tuen, tuetun päätöksenteon, vaativan moniammatillisen tuen ja lyhytaikaisen huolenpidon matkat	16
6 Liikkumisen tuen matkan tilaaminen	16
6.1 Kohtuullinen pysähdys tai poikkeama.....	17
7. Ilmoitus muutoksista	17
7.1 Palvelun käyttöön liittyvät epäselvyydet	17
8 Matkan omavastuuosuus	18



1 Johdanto

Vammaispalvelulain mukaisen liikkumisen tuen palvelun myöntämisperusteet asiakirja sisältää kuvauksen palvelun asiakasryhmästä, sisällöstä, toteuttamistavoista, palvelun myöntämisen edellytyksistä ja matkan omavastuuosuudesta. Myöntämisen perusteet tulevat voimaan 1.11.2025 alkaen ja ovat voimassa toistaiseksi.

Vammaispalvelulain nojalla järjestettävä liikkumisen tuen palvelu voidaan myöntää vammaispalvelulain tarkoittamalle vammaiselle henkilölle, jos hänellä on erityisiä vaikeuksia liikkumisessa eikä hän pysty itsenäisesti käyttämään julkista joukkoliikennettä ilman kohtuuttoman suuria vaikeuksia, eivätkä ensisijaisen lainsäädännön tarkoittamat palvelut (julkinen joukkoliikenne, palvelu- tai kutsulinjat, sosiaalihuoltolain mukainen liikkumisen tuki) ole hänen tarpeisiinsa nähden riittävää tai sopivaa. Liikkumisen tukea voidaan järjestää vammaispalvelulaissa määriteltyihin tarkoituksiin esimerkiksi työ- ja opiskelumatkoihin.

Liikkumisen tuen toteuttamistapaa, määrää ja alueellista laajuutta arvioitaessa on otettava huomioon vammaisen henkilön liikkumisen tuen tarve, muut käytettävissä olevat palvelut ja toimintaympäristön esteettömyys.

2 Vammaispalvelulain mukainen liikkumisen tuki

Sosiaalihuoltolain mukaisesti esteetön ja toimiva julkinen joukkoliikenne mukaan lukien kutsu- ja palveluliikenne on ensisijainen tapa järjestää kaikille soveltuva liikkuminen. Vammaista henkilöä tuetaan ensisijaisesti käyttämään julkista joukkoliikennettä.

Mikäli vammaisen henkilö ei saa yksilöllisen tarpeensa mukaisia ja sopivia palveluita sosiaalihuoltolain perusteella, voidaan vammaispalvelulain perusteella järjestää vammaisen henkilön tavanomaisessa elämässä tarvitsemia erityispalveluja kuten liikkumisen tukea.

Vammaispalvelulain mukaisten liikkumisen tuen palvelujen tavoitteena on edistää Lapin hyvinvointialueen vammaisten asukkaiden yhdenvertaisia mahdollisuuksia toimia. Lähtökohtana on, että vammaisilla henkilöillä on samankaltaiset, yhdenvertaiset mahdollisuudet liikkumiseen kuin muilla asukkailla. Liikkumisen tuella ei kuitenkaan korvata sellaista puuttuvaa julkista joukkoliikennettä, joka vaikuttaa yleisesti alueen asukkaiden liikkumiseen.

Vammaisten henkilöiden liikkumisen tuki kuuluu hyvinvointialueen erityisen järjestämisvelvollisuuden piiriin. Tämä tarkoittaa, että vammaisella henkilöllä on subjektiivinen oikeus saada liikkumisen tukea, jos vammaispalvelulaissa määritellyt edellytykset palvelun saamiseksi täyttyvät. Palvelu on järjestettävä määrärahoista riippumatta.

Liikkumisen tukea järjestetään vammaispalvelulaissa määriteltyihin tarkoituksiin esimerkiksi työ- ja opiskelumatkoihin. Vammaisella henkilöllä ei ole subjektiivista oikeutta tiettyyn liikkumisen tuen toteuttamistapaan. Vammaisen henkilön liikkumisen tuki voidaan toteuttaa esimerkiksi kuljetuspalveluna.

Vammaispalvelulain mukaista liikkumisen tuen palvelua ei järjestetä henkilölle, joka on oikeutettu kuljetuksiin tai niiden kustannusten korvauksiin muun lain nojalla. Näitä ovat esimerkiksi matkat lääkäri-, sairaala-, terapia-, kuntoutus- ja laboratoriokäynteihin, koska näihin haetaan korvaus Kelalta tai vakuutusyhtiöltä.

2.1 Liikkumisen tuen palvelun hakeminen

Liikkumisen tukea haetaan kirjallisesti Lapin hyvinvointialueen vammaispalveluhakemuksella. Hakemuksen yhteyteen tulee toimittaa selvitys hakijan vammoista tai sairauksista, toimintakyvyn rajoitteesta, niiden pitkäaikaisuudesta ja odotettavissa olevista muutoksista toimintakyvyssä sekä vaikutuksesta liikunta- ja toimintakykyyn ja miten toimintakyvyn rajoite vaikuttaa hakijan edellytyksiin käyttää julkista joukkoliikennettä itsenäisesti tai saattajan kanssa. Selvityksen laatii terveydenhuollon ammattihenkilö (lääkäri, sairaanhoitaja, terveydenhoitaja, fysioterapeutti, toimintaterapeutti, psykologi) ja se voi olla enintään kuusi (6) kuukautta vanha asiakirja. Erillistä asiakirjaa ei tarvitse toimittaa, mikäli asiakkaasta on saatavilla riittävät ajankohtaiset selvitykset palvelutarpeen arvioimiseksi, kuten voimassa oleva asiakassuunnitelma.

Jos hakemus koskee työmatkoja, tulee hakemuksen liitteeksi toimittaa kopio työsopimuksesta tai virkamääräyksestä tai selvitykset yritystoiminnasta ja siihen liittyvistä työmatkoista. Opiskelumatkoja hakeva asiakas toimittaa todistuksen opinto-oikeudestaan.

Hakemuksessa ilmoitetaan myös saamenkielisen liikkumisen tuen palvelujen tarve.

2.2 Palvelutarpeen arviointi

Hakijan tekemä liikkumisen tuen hakemus käsitellään ja asiakkaan palvelutarpeen arviointi tehdään vammaisten palveluissa. Hakemukseen tehdään muutoksenhakukelpoinen viranhaltijapäätös. Arviointi laaditaan yhteistyössä asiakkaan ja tarvittaessa hänen omaisensa ja läheisensä sekä muiden toimijoiden kanssa. Palvelutarpeen arviointia varten asiakas pääsääntöisesti tavataan.



Palvelutarpeen arvioinnin yhteydessä arvioidaan aina, onko asiakkaalla oikeus sosiaalihuoltolain mukaisiin liikkumista tukeviin palveluihin. Vammaispalvelulain mukaisia palveluja järjestetään, jos muussa laissa tarkoitetut palvelut eivät ole henkilön yksilöllisen palvelutarpeen ja edun kannalta sopivia ja riittäviä.

Jos asiakkaalla ei ole oikeutta vammaispalvelulain mukaisen liikkumisen tuen palveluun eikä hänellä ole vammaispalvelun asiakkuutta, asiakkaan sosiaalihuoltolain mukaisen liikkumisen tuen arviointi tehdään ikäihmisten tai perhe- ja työikäisten sosiaalipalveluissa. Vammainen henkilö voi saada sosiaalihuoltolain perusteella esimerkiksi julkisen liikenteen käytön ohjausta ja ohjattua harjoittelua, saattajapalvelua sekä ryhmäkuljetuksia, jotka ovat ensisijaisia suhteessa vammaispalvelulain mukaiseen liikkumisen tukeen.

Palvelutarpeen arvioinnissa otetaan huomion asiakkaan elämäntilanne, elinympäristö ja hänen vammastaan tai sairaudesta aiheutunut toimintarajoite, terveydenhuollon ammattihenkilön lausunto tai selvitys ja arvio asiakkaan vammaisuudesta sekä mahdollinen muun ammattihenkilön lausunto. Lisäksi huomioidaan vamman/sairauden aiheuttama haitta suhteessa esim. eri vuodenaikoihin (esim. talviajan kuljetuspalvelu) tai eri vuorokaudenaikoihin (esim. näkövammaiset).

Palvelutarpeen arvioinnissa otetaan huomioon vamman tai sairauden kesto. Vamman tai sairauden tulee olla pitkäaikainen. Pitkäaikaiseksi vammaksi tai sairaudeksi katsotaan yleensä vähintään vuoden kestävä tila. Sairaudesta toipumisen ajaksi tai kuntoutusvaiheeseen ei yleensä myönnetä liikkumisen tuen palvelua. Toipumisen ja kuntoutusvaiheen liikkumisen tuen palvelun tarve voidaan arvioida tarvittaessa sosiaalihuoltolain liikkumisen tuen perusteella.

Pitkäaikaisessa laitoshoidossa oleville henkilöille myönnetään liikkumisen tuen palvelut ensisijaisesti sosiaalihuoltolain perusteella erillisen ohjeistuksen mukaisesti.

Vammaispalvelulain mukaisen liikkumisen tuen palvelun myöntämiseen ei vaikuta hakijan tulot tai varallisuus.

Palvelutarpeen arvioinnin yhteydessä viranhaltija arvioi asiakkaalle soveltuvan liikkumisen tuen toteuttamistavan. Mikäli asiakas pystyy käyttämään julkista joukkoliikennettä henkilökohtaisen avun tai saattajan avulla, ei asiakkaalle ole välttämätöntä myöntää liikkumisen tuen palvelua taksimatkoina kaikille matkoille.

Palvelutarpeen arvioinnin yhteydessä arvioidaan henkilön kyky ja tosiasiallinen mahdollisuus käyttää itsenäisesti julkista joukkoliikennettä ja kunnassa toimivaa palveluliikennettä ilman kohtuuttoman suuria vaikeuksia. Arvioinnissa voidaan käyttää avuksi koematkoja tai muuta yksilölliseen arviointiin soveltuvaa tapaa.

Mikäli hakijalle myönnetään vammaispalvelulain mukainen liikkumisen tuen palvelu, tulee asiakkaan asiakassuunnitelmaan kirjata liikkumisen tuen tarve, mahdollinen saamenkielisen palvelun tarve, toteuttamistapa, saattajan tarve, määrä, liikkumisen tuen laajuus sekä muut käytettävissä olevat palvelut ja toimintaympäristön esteettömyys.



3 Liikkumisen tuen myöntämisen perusteet

3.1 Vammaispalvelulain soveltaminen

3.1.1 Lain tarkoitus

Vammaispalvelulain mukaisilla palveluilla tuetaan vammaisen henkilön itsenäistä elämää ja itsemääräämisoikeuden toteutumista sekä turvataan vammaisen henkilön yksilöllisen tarpeen ja edun mukaiset, riittävät ja sopivat palvelut. Vammaispalvelulain tarkoitus on yhdenmukaisesti YK:n vammaissopimuksen sekä perustuslain kanssa noudattaa yhdenvertaisuuden periaatetta sekä edistää jokaisen osallisuutta tavanomaisissa arjen toiminnoissa sekä sosiaalisissa ympäristöissä.

Vammaispalvelulain 1 §:n mukaan vammaispalvelujen tarkoituksena on toteuttaa laissa erikseen määriteltyjen vammaisten henkilöiden yhdenvertaisuutta, osallisuutta ja osallistumista yhteiskunnassa. Sen tarkoituksena on myös ehkäistä ja poistaa esteitä, jotka rajoittavat yhdenvertaisuuden, osallisuuden ja osallistumisen toteutumista.

Harkittaessa palvelujen myöntämistä vammaispalvelulain nojalla on aina arvioitava, toteuttaako haettu palvelu vammaispalvelulain tarkoitusta. Mikäli harkittavan palvelun avulla ei voida edistää henkilön itsenäistä suoriutumista ja itsemääräämisoikeuden toteutumista, ei palvelua tule järjestää vammaispalvelulain nojalla.

3.1.2 Soveltamisala

3.1.2.1 Vammaisen henkilön määritelmä

Vammaispalvelulain 2§:n nojalla palveluja järjestetään vammaispalvelulaissa määritellylle henkilölle, jolla on pitkäaikainen tai pysyvä vamman tai sairauden aiheuttama fyysinen, kognitiivinen, psyykinen, sosiaalinen tai aisteihin liittyvä toimintarajoite. Lisäksi edellytetään, että vamma tai sairaus yhdessä yhteiskunnassa esiintyvien esteiden kanssa estää osallistumisen yhteiskuntaan yhdenvertaisesti muiden kanssa, ja henkilön itsenäisen elämän, osallisuuden tai yhdenvertaisuuden toteutuminen edellyttää välttämättä lain tarkoittamien palvelujen järjestämistä.

Harkittaessa palvelujen myöntämistä vammaispalvelulain nojalla on aina arvioitava, onko henkilö vammaispalvelulaissa tarkoitettu vammaisen henkilö, jolloin kaikkien edellä mainittujen kohtien on toteuduttava. Mikäli vammaispalvelulain 2 §:n kaikki kohdat eivät täyty, ei henkilölle voida myöntää palveluja vammaispalvelulain nojalla.

3.1.2.2 Välttämättömyys ja suhde muuhun lainsäädäntöön

Vammaispalvelut ovat vammaisen henkilön tavanomaisessa elämässä tarvitsemia erityispalveluja. Mikäli henkilöä voidaan pitää vammaisena henkilönä lain tarkoittamalla tavalla, on arvioitava haetun palvelun välttämättömyys. Palvelujen tulee olla välttämättömiä henkilön itsenäisen elämän, osallisuuden tai yhdenvertaisuuden toteutumisen kannalta.

Palveluja ei myöskään voida järjestää vammaispalvelulain nojalla, jos henkilö voi saada tarvitsemansa palvelun muun lainsäädännön perusteella. Palvelujen tarvetta arvioitaessa on otettava huomioon peruspalvelut, joita voidaan järjestää yleislakien, kuten sosiaalihuoltolain (1301/2014), terveydenhuoltolain (1326/2010), varhaiskasvatuslain (540/2018), perusopetuslain (628/1998) tai muun lain perusteella.

Vammaispalvelulaissa on lisäksi säädetty kunkin palvelun osalta palvelukohtaisista myöntämisedellytyksistä, jotka vammaisen henkilön on myös täytettävä ollakseen oikeutettu kyseiseen palveluun.

3.2 Asuminen Lapin hyvinvointialueella

Lapin hyvinvointialue järjestää palveluja vammaispalvelulain nojalla Lapin hyvinvointialueen asukkaille, joiden tosiasiallinen asuinkunta sijaitsee Lapin hyvinvointialueella. Myös henkilö, joka on kirjoilla jollain toisella hyvinvointialueella sijaitsevassa kunnassa, voi hakea palveluja Lapin hyvinvointialueelta. Tällöin hänen hakemuksensa käsitellään, kuten Lapin hyvinvointialueella jo asuvan henkilön hakemus käsiteltäisiin, ja palvelua myönnetään samoilla ehdoilla. Tällaisen hakemuksen vastaanottamisesta täytyy ilmoittaa sille hyvinvointialueelle, missä hakijan sen hetkinen kotikunta sijaitsee.

Mikäli henkilö haluaa muuttaa muualle Suomeen, häntä ohjataan hakemaan tarvitsemiaan palveluja kohdehyvinvointialueelta. Hyvinvointialueiden keskinäisestä korvausvastuusta päätetään erikseen.

Palvelujen järjestämisessä noudatetaan vammaispalvelulain (675/2023) lisäksi lakia sosiaali- ja terveydenhuollon järjestämisestä (612/2021).

3.3 Oikeus saamenkieliseen palveluun

Saamelaisella on saamelaisten kotiseutualueella oikeus saada palvelu saamen kielellä toteutettuna (sosiaali- ja terveydenhuollon järjestämisestä annettu laki, 612/2021, 5.2 §). Oikeuteen ei vaikuta saamelaisen muu kielitaito, esimerkiksi suomen kielen osaaminen

(saamen kielilaki, 1086/2003, 4.2 §). Mikäli saamenkielistä palvelua ei ole saatavissa, on asiakkaalla halutessaan oikeus hyvinvointialueen järjestämään tulkkaukseen (saamen kielilaki 19 §). Saamenkielisen liikkumisen tuen palvelun osalta asiakkaan ei tarvitse esittää perusteluita saamenkielisen palvelun saamiseksi, vaan hakemuksessa riittää ilmoitus saamenkielisen palvelun tarpeesta.

4 Vammaispalvelulain mukaisen liikkumisen tuen toteuttaminen ja toteuttamistavat

Vammaispalvelulain mukainen vammaisen henkilön liikkumisen tuki voidaan toteuttaa kuljetuspalveluna, henkilökohtaisen avun avulla, saattajan avulla, antamalla taloudellisena tukena henkilön käyttöön auto tai muu hänelle soveltuva kulkuneuvo, myöntämällä auton tai muun kulkuneuvon hankintaan taloudellista tukea tai muulla soveltuvalla tavalla.

Lapin hyvinvointialueella on käytettävissä liikkumisen tuen toteuttamistavoista henkilökohtainen apu, kuljetuspalvelut ja saattajan antama apu.

Lapin hyvinvointialueella on palvelun järjestäjänä oikeus päättää liikkumisen tuen järjestämistavasta harkitsemallaan tarkoituksenmukaisella tavalla. Lapin hyvinvointialueen henkilökuljetukset järjestetään ensisijaisesti yhdisteltyinä kuljetuksina. Liikkumisen tuen asiakkaiden matkoja voidaan yhdistellä, jollei siitä aiheudu matkustusajan kohtuutonta pitenemistä tai muuta kohtuutonta haittaa vammaiselle henkilölle. Matkoja yhdisteltäessä saamenkielisten henkilöiden kohdalla otetaan huomioon henkilön oikeus saada saamenkielisiä palveluja.

Liikkumisen tuen palvelu voidaan toteuttaa yhdellä tai useammalla eri toteuttamistavalla tai yhdistämällä liikkumisen tuen palveluun julkisen joukkoliikenteen palveluja. Liikkumisen tukena voidaan myöntää myös vain osa matkaa, mikäli vammaisen henkilö voi toteuttaa osan matkasta esteettömillä joukkoliikennevälineillä, kuten junalla. Tällöin henkilön matka kotoa lähimpänä olevalle juna-asemalle voidaan toteuttaa liikkumisen tukena, esimerkiksi kuljetuspalveluna ja loppumatka junamatkana.

Palvelu tulee järjestää yksilöllisesti siten, että asiakas kykenee tosiasiallisesti palvelua käyttämään. Julkisen liikenteen sopivuutta arvioitaessa on otettava huomioon, onko tällaista liikennettä tosiasiallisesti vammaisen henkilön käytettävissä ja saavutettavissa. Mikäli vammaisen henkilö ei kykene itsenäisesti pääsemään julkisen liikenteen pysäkillle, eikä kutsu- tai palveluliikennettä ole käytettävissä, voidaan harkita liikkumisen tuen myöntämistä vammaispalvelulain nojalla, mikäli muut edellytykset täyttyvät. Julkisen joukkoliikenteen käytön mahdollisuuksia arvioitaessa on otettava huomioon myös keliolosuhteet ja esimerkiksi se, että pyörätuolia käyttävälle henkilölle voi olla mahdotonta päästä julkisen liikenteen reitin varrelle talviolosuhteissa.

Saamenkielisen henkilön liikkumisen tuen palveluiden järjestämisessä on otettava huomioon henkilön oikeus saamenkieliseen palveluun.

Liikkumisen tuen palvelu on tarkoitettu vain henkilökuljetuksiin ja siirtymiseen paikasta toiseen. Liikkumisen tuen palvelua ei ole tarkoitettu päämäärättömään ajeluun ilman kohdetta.

Asiakkaalla voi olla kuljetuksessa mukana tarpeelliset apuvälineet sekä tarvittavat muut tavarat esimerkiksi ostoskassi, matkalaukku, lastenrattaat. Kuljettaja kantaa autoon tai autosta määränpähän sellaiset tavarat, jotka hän pystyy viemään sisälle samalla, kun saattaa asiakasta. Kuljettajan tulee huolehtia perille myös mukana olevat apuvälineet.

Liikkumisen tuen palvelua ei voi käyttää ilman asiakkaan kuljettamista tavaroiden, esineiden, elintarvikkeiden tai aterioiden kuljettamiseen. Esimerkiksi huonekaluja, isoja kodinkoneita tai tilaa vieviä rakennustarvikkeita ja muuttolaatikoita ei liikkumisen tuen palvelulla saa kuljettaa. Tällaiset kuljetukset on asiakkaan maksettava itse.

Asiakkaalle myönnetty liikkumisen tuen palvelu ja sen sisältö käy selville asiakkaan viranhaltijapäätöksestä.

Lapin hyvinvointialueella on käytettävissä seuraavat liikkumisen tuen toteuttamistavat: henkilökohtainen apu, kuljetuspalvelut ja saattajan antama apu.

4.1 Saattajan avulla

Jos asiakas ei kykene käyttämään julkista liikennettä itsenäisesti, hänellä on oikeus saattajan apuun tai tukeen. Saattaja voidaan myöntää erillisenä liikkumisen tuen palveluna, jolloin saattaja tukee asiakasta julkisen liikenteen ja palveluliikenteen käytössä. Asiakkaalle tehdään päätös liikkumisen tuesta, joka toteutetaan saattajan tuella.

4.2 Henkilökohtaisena apuna

Liikkumisen tuki voidaan toteuttaa henkilökohtaisen avun avulla, jos vammaisen henkilö pystyy käyttämään julkista joukkoliikennettä ja/tai palveluliikennettä avustajan avustamana tai saattamana tai liikkumaan muuten avustajan avustamana. Henkilökohtainen apu liikkumisen tuen järjestämistapana edellyttää, että vammaisella henkilöllä on oikeus vammaispalvelulain 9 §:n mukaiseen henkilökohtaiseen apuun. Järjestettäessä liikkumisen tuki henkilökohtaisena apuna, huomioidaan liikkumiseen käytettävä aika henkilökohtaisen avun tuntimäärässä. Henkilökohtaista apua on silloin mahdollista käyttää esimerkiksi asiointimatkoilla liikkumisen tukena. Asiakkaalle tehdään päätös liikkumisen tuesta, joka



toteutetaan henkilökohtaisen avustajan tuella. Henkilökohtaisen avun järjestämistapa ja määrä määritellään tarkemmin asiakkaalle tehtävässä henkilökohtaisen avun päätöksessä.

4.3 Kuljetuspalveluna

Kuljetuspalveluna järjestettävä liikkumisen tuen palvelu toteutetaan matkojen välityskeskus Tervia Logistiikka Oy:n kautta tilattavina taksikyyteinä.

Kuljetuspalveluun voidaan asiakkaan palvelutarpeen mukaan liittää saattaja, jolloin saattaja vastaa asiakkaalle annettavasta avusta ja tuesta. Kuljetuspalvelussa asiakasta voi avustaa taksinkuljettaja tai saattaja. Saattajan avulla tarkoitetaan asiakkaan avustamista esimerkiksi kauppa- tai apteekkiasioinnissa. Saattajan apua voidaan myöntää joko avustajapalveluna tai taksinkuljettajan saattaja-apuna.

Saattajan tuella tarkoitetaan asiakkaan avustamista välittömästi ennen matkaa, matkan aikana ja välittömästi matkan jälkeen. Asiakkaan tukena liikkumisen tuen matkalla voi kulkea maksutta yksi sellainen henkilö, joka on kykenevä toimimaan asiakkaan tukena matkan aikana, jos kuljettajan antama tuki tai apu ei ole riittävä. Jos asiakkaan tosiasiallisena saattajana toimii toinen liikkumisen tuen asiakas, saattaja ei menetä liikkumisen tuen matkaa matkalta, jolla hän toimii asiakkaan tukena.

Asiakkaan liikkumisen tuen päätökseen viranhaltija kirjaa oikeudesta saattajan käyttöön ja sen järjestämistapa sekä saattaja avun määrä ja kesto. Perusteena tulee olla asiakkaan terveydentila ja toimintakyky.

Asiakkaan saattajana toimiva henkilö esimerkiksi henkilökohtainen avustaja vastaa itse työmatkoistaan asiakkaan luokse. Saattaja voidaan kuitenkin ottaa kyytiin asiakkaalle suunnitellun reitin varrelta silloin, kun saattajan avustamista ei tarvita matkalle lähtiessä.

4.4 Vakiotaksioikeus

Lapin hyvinvointialueella kuljetuspalveluna järjestettävä liikkumisen tuen palvelu toteutetaan matkojen välityskeskus Tervia Logistiikka Oy:n kautta tilattavina taksikyyteinä. Silloin, jos henkilöllä on sairauksiensa ja vammaisuutensa aiheuttamien toimintarajoitteiden oireiden vuoksi kohtuuttoman suuria vaikeuksia käyttää kuljetuspalvelua muutoin kuin tietyn kuljettajan toteuttamana, henkilölle voidaan myöntää oikeus vakiotaksin käyttämiseen kuljetuspalvelumatkoilla.



Vakiotaksikin tilataan matkojen välityskeskus Tervia Logistiikka Oy:ltä ja kuljettaja valitaan kilpailutetuista kuljetuspalveluyrittäjistä. Asiakkaalla ei ole oikeutta valita kuljetuksen toteuttavaa taksinkuljettajaa tai taksiryttäjää.

Oikeus vakiotaksin käyttämiseen ratkaistaan yksilöllisen harkinnan perusteella asiakkaan hakemuksesta.

Vakiotaksin käyttäjänkin matka voidaan yhdistellä muiden matkustajien kanssa, mikäli se on matkan päämäärä ja matkaan kuluva aika huomioon ottaen tarkoituksenmukaista.

Saamenkielisen liikkumisen tuen palvelun saaminen ei edellytä vakiotaksioikeuden myöntämistä.

4.5 Oikeus saamenkieliseen palveluun

Saamelaisella on saamelaisten kotiseutualueella oikeus saada kuljetuspalvelu saamen kielellä toteutettuna (sosiaali- ja terveydenhuollon järjestämisestä annettu laki, 612/2021, 5.2 §). Oikeuteen ei vaikuta saamelaisen muu kielitaito, esimerkiksi suomen kielen osaaminen (saamen kielilaki, 1086/2003, 4.2 §). Mikäli saamenkielistä kuljetuspalvelua ei ole saatavissa, on asiakkaalla halutessaan oikeus hyvinvointialueen järjestämään tulkkaukseen (saamen kielilaki 19 §). Saamenkielisen liikkumisen tuen palveluiden osalta asiakkaan ei tarvitse esittää perusteluita saamenkielisen palvelun saamiseksi, vaan hakemuksessa riittää ilmoitus saamenkielisen palvelun tarpeesta.

5 Liikkumisen tuen matkan tarkoitus, määrä ja laajuus

Vammaisella henkilöllä on oikeus saada liikkumisen tukea työ- ja opiskelumatkoihin ja muun tavanomaisen elämän matkoihin sekä työllistymistä tukevan toiminnan, työtoiminnan, valmennuksen, erityisen osallisuuden tuen, tuetun päätöksenteon, vaativan moniammatillisen tuen ja lyhytaikaisen huolenpidon matkoihin. Liikkumisen tuen määrä määritellään ao. matkaa tarkemmin käsittelevässä kappaleessa.

Vammaispalvelulain mukaisen liikkumisen tuen laajuutta arvioitaessa huomioidaan liikkumisen tuen kohtuullisuus, vammaisen henkilön liikkumisen tuen tarve sekä kustannukset. Pidemmillä matkoilla tulee mahdollisuuksien mukaan käyttää julkista joukkoliikennettä.



Hyvinvointialue voi vammaisen henkilön hakemuksesta päättää liikkumisen tuen jaksottamisesta enintään puolen vuoden ajalle. Tällöin liikkumisen tuen asiakas voi käyttää palvelua vaihtelevasti, eikä liikkumisen tuen matkoja tarvitsisi käyttää yhden kuukauden aikana. Jaksotus voisi tapahtua pidemmällä, maksimissaan puolen vuoden mittaisella aikavälillä. Liikkumisen tuen jaksottamisesta päätetään yksilöllisen harkinnan perusteella perustellusta syystä. Edellytyksenä on, että liikkumisen tuen asiakas kykenee itse seuraamaan matkojen käyttöä niin, että matkoja on käytettävissä myös jakson loppupuolella tapahtuvaan liikkumisen tarpeeseen.

5.1 Muun tavanomaisen elämän matkat

Muun tavanomaisen elämän matkoihin myönnetään vähintään 18 yhdensuuntaista matkaa kuukaudessa, ellei vammaisen henkilö hae tätä pienempää määrää matkoja. Perusteena voidaan pitää esimerkiksi liikkumisen tuen tarvetta ja kohtuullisuutta sekä muuta liikkumisen tuen palvelua. Jos henkilö hakee muun tavanomaisen elämän matkoihin enemmän kuin 18 yhdensuuntaista matkaa kuukaudessa, hänen täytyy hakemuksessa perustella vammasta tai sairaudesta aiheutuva tarve lisämatkoille. Tällöinkin syynä täytyy olla tavanomaiseen elämään kuuluva välttämätön tarve liikkua. Lisämatkoja koskeva päätös tehdään lähtökohtaisesti määräaikaisena. Vähimmäismäärää vähemmän matkoja voidaan myöntää ainoastaan, jos liikkumisen tukea hakeva henkilö hakee vähemmän matkoja.

Liikkumisen tuen matkat tulee käyttää kuukausikohtaisesti. Kuukauden aikana käyttämättä jääneitä matkoja ei voi siirtää seuraavalle kuukaudelle. Poikkeuksena siirrolle on hyvinvointialueen päätöksellä myönnetty oikeus matkojen jaksottamiseen enintään puolen vuoden aikana.

Muita kuin työ- ja opiskelumatkoja voi tehdä vammaisen henkilön asuinkunnan alueella, tarvittaessa oman asuinkunnan ja toiminnallisten lähikuntien välillä sekä asiakkaan oman asuinkunnan ja asiakkaan oman elämän kannalta merkittävien kuntien välillä.

Toiminnallisella lähikunnalla tarkoitetaan lähtökohtaisesti asiakkaan asuinalueen lähintä mahdollista kuntaa, josta tarvittava palvelu on saatavissa. Toiminnallista lähikuntaa määriteltäessä huomioidaan vammaisen henkilön tarve sellaisiin palveluihin, joita ei ole saatavissa asuinkunnassa ja se, missä ihmiset yleensä asioivat sekä hankkivat palveluja alueelta.

Vammaisen henkilön elämän kannalta merkittävä kunta voi olla sellainen, jossa henkilöllä on tarve käydä toistuvasti perhe- tai ystävyys-suhteen, vapaa-ajan asunnon tai muun vastaavan syyn vuoksi. Vammaisen henkilön elämän kannalta merkittävään kuntaan

tehtävän matkan pituus (kustannusten kohtuullisuus) ja matkojen tiheys vaikuttavat myönnettävien matkojen määrään. Oikeus matkustaa toiminnalliseen lähikuntaan tai oman elämän kannalta merkittävään kuntaan ratkaistaan viranhaltijan päätöksellä, jossa yksilöidään mihin kuntiin ja miksi henkilö voi niihin matkustaa.

Asiakkaalla voi olla oikeus käyttää kohtuullisia tavanomaisen elämän matkoja myös muualla kuin asuinkunnassaan. Näiden matkojen tulee sisältyä asiakkaalle myönnettyjen tavanomaisen elämän matkojen määrään. Kyseisistä matkoista tehdään erillinen viranhaltijan päätös, jossa määritellään tarkemmin matkojen käyttöoikeus.

5.2 Työmatkat

Työmatkojen myöntäminen edellyttää, että hakija katsotaan oikeutetuksi vammaispalvelulain mukaiseen liikkumisen tuen palveluun.

Työllä tarkoitetaan työ- tai virkasuhteisen työn lisäksi yritystoimintaa.

Työnä ei pidetä järjestötoimintaa tai muuta vastaavaa toimintaa, harrastusluontoista toimintaa ja vapaaehtoistyötä.

Liikkumisen tuen palvelua myönnetään välttämättömiin työmatkoihin, jotka ovat matka kotoa työpaikalle ja työpaikalta kotiin. Työmatkoina ei pidetä työntekijän tavanomaisiin työtehtäviin liittyviä työnantajan teettämiä matkoja esimerkiksi työpisteestä toiseen. Työpäivän aikana tapahtuvat, työntekoon liittyvistä siirtymistä johtuvat matkat ovat työnantajan määrättävissä olevia matkoja, joista työntekijä saa korvauksen työsopimuksen tai työehtosopimuksen mukaisesti palkkana, kilometrikorvauksena, oman auton käyttökorvauksena tai muulla tavoin. Kyseiset matkat kuuluvat työnantajan korvattaviksi.

Työmatkojen laajuutta (matkustusalue) arvioitaessa on otettava huomioon vammaisen henkilön yhdenvertainen oikeus työntekoon sekä vammaisen henkilön yksilöllinen liikkumisen tuen tarve. Tällöin arvioitavaksi tulee se, mikä on kuntalaisten tavanomainen työssäkäyntialue ja mihin lähikuntiin on tavanomaista tehdä työmatkoja kyseessä olevalta paikkakunnalta. Päätökseen yksilöidään matkamäärä ja reitti, jolla matkoja voidaan käyttää.

Hakemuksen liitteeksi on toimitettava kopio työsopimuksesta tai virkamääräyksestä. Asiakkaan tulee ilmoittaa vammaispalveluun mahdollisista työsuhteen aikana tapahtuvista muutoksista, mikäli niillä on vaikutuksia myönnettyyn liikkumisen tuen palveluun.

Työmatkat myönnetään työsuhteen keston ajaksi. Toistaiseksi voimassa olevassa palvelussuhteessa olevalle asiakkaalle tehdään toistaiseksi voimassa oleva päätös. Loma-ajalle työmatkoja ei myönnetä.

5.3 Opiskelumatkat

Opiskelumatkoina myönnetään matkat, jotka liittyvät sellaiseen opiskeluun, joka johtaa tutkintoon tai ammattiin tai parantaa valmiuksia tällaiseen opiskeluun taikka parantaa henkilön mahdollisuuksia työllistyä esimerkiksi henkilön ammattitaitoa vahvistamalla. Tällaista opiskelua on esimerkiksi valmentava ja kuntouttava opetus ja ohjaus.

Opiskelumatkojen laajuutta (matkustusalue) arvioitaessa on otettava huomioon vammaisen henkilön yhdenvertainen oikeus opiskeluun sekä vammaisen henkilön yksilöllinen liikkumisen tuen tarve. Opiskelumatkalla tarkoitetaan pääsääntöisesti matkaa kotoa opiskelupaikalle ja takaisin kotiin huomioiden kuitenkin vaihtelevat opiskelupaikat. Liikkumisen tuen palvelua myönnetään välttämättömiin opiskelumatkoihin yleensä kaksi yhdensuuntaista matkaa päivää kohden. Tarvittaessa voidaan pyytää todistus opintojen etenemisestä. Opiskelumatkoja myönnetään opiskelun ajalle. Loma-ajalle opiskelumatkoja ei myönnetä.

Päätökseen yksilöidään matkamäärä ja reitti, jolla opiskelumatkoja voi käyttää.

5.4 Työllistymistä tukevan toiminnan, työtoiminnan ja päivätoiminnan matkat

Työllistymistä tukevan toiminnan, työtoiminnan ja päivätoiminnan matkoihin voidaan myöntää liikkumisen tukea asiakkaan välttämättä tarvitsema määrä.

Vammaisella henkilöllä on oikeus saada maksuttomat matkat päivätoimintaan, jos hänellä on erityisiä vaikeuksia liikkumisessa eikä hän pysty itsenäisesti käyttämään julkista joukkoliikennettä ilman kohtuuttoman suuria vaikeuksia. Liikkumisen tuen matkat sisältyvät päivätoiminnan päätökseen.

Vammaispalvelulain tarkoittamaan työtoimintaan osallistuvalla kehitysvammaisella henkilöllä on oikeus saada maksuttomat matkat työtoimintaan, jos hänellä on erityisiä vaikeuksia liikkumisessa eikä hän pysty itsenäisesti käyttämään julkista joukkoliikennettä ilman kohtuuttoman suuria vaikeuksia.

Oikeus työllistymistä tukevan toiminnan ja työtoiminnan matkoihin ratkaistaan erillisellä viranhaltijapäätöksellä.

5.5 Valmennuksen, erityisen osallisuuden tuen, tuetun päätöksenteon, vaativan moniammatillisen tuen ja lyhytaikaisen huolenpidon matkat

Liikkumisen tukea on lisäksi järjestettävä tarvittaessa valmennuksen, erityisen osallisuuden tuen, tuetun päätöksenteon, vaativan moniammatillisen tuen ja lyhytaikaisen huolenpidon välttämättömiin matkoihin asiakkaan välttämättä tarvitsema määrä.

Liikkumisen tuen tarkoituksena on mahdollistaa toisen palvelun käyttäminen ja sen järjestäminen (valmennuksen, erityisen osallisuuden tuen mahdollistamiseksi, tuetun päätöksenteon järjestämiseksi, vaativan moniammatillisen tuen järjestämiseksi, lyhytaikaisen huolenpidon aikana). Palvelutarpeen arvioinnissa on huomioitava asiakkaan olosuhteet ja välttämätön tarve liikkumisen tukeen. Liikkumisen tuen myöntämisen arvioinnissa on huomioitava, että vammaisen henkilö täyttää liikkumisen tuen myöntämisen perusteet.

6 Liikkumisen tuen matkan tilaaminen

Lapin hyvinvointialueen myöntämät matkat tilataan Tervia Logistiikka Oy:n Matkakeskuksesta. Liikkumisen tuen palvelun päätöksen yhteydessä annetaan tarkemmat ohjeet matkan tilaamisesta.

Kun asiakas tilaa kuljetuksen hänen täytyy ilmoittaa tarkka osoitetieto, mihin hän kuljetuksen tilaa: esimerkiksi kunta tai kaupunki, kaupunginosa, kadun nimi ja talon numero sekä mahdollisen asuinrapun tieto. Samoin tulee ilmoittaa mukaan tuleva saattaja ja alaikäinen perheenjäsen.

Asiakas maksaa puhelusta matkapuhelinmaksun tai paikallisverkkomaksun.

Asiakkaan tulee varata matkaan riittävästi aikaa.

Kuljetus suositellaan tilattavan jo edellisenä päivänä tai kun matkan tarve on jo tiedossa, mutta viimeistään 90 minuuttia ennen tarvittavan kyydin tuloaikaa. Jos matka tilataan myöhemmin, asiakkaan tulee varautua siihen, että kuljetusta ei välttämättä pystytä toteuttamaan asiakkaan toivomassa aikataulussa.



6.1 Kohtuullinen pysähdys tai poikkeama

Asiakkaalla on oikeus tehdä matkan aikana kohtuullinen pysähdys (enintään 30 min).

Jos pysähdys kestää yli 30 minuuttia, käynnissä oleva matka keskeytyy ja keskeytyksen jälkeen alkaa uusi yhdensuuntainen liikkumisen tuen matka.

Asiakkaan tulee ilmoittaa matkaa tilatessaan tarvitsemansa pysähdys. Jos pysähtymistarvetta ei ilmoiteta matkaa tilattaessa, pysähdystä ei voida tehdä. Pysähdyspaikan tulee olla suunnitellun reitin varrella. Poikkeama suunnitellulta reitiltä saa olla enintään 500 metriä yhteen suuntaan. Jos matkan päämäärä kuitenkin on asiointi, tällöin asiointia ei pidetä pysähdyksenä tai poikkeamana ja paluumatkaan käytetään toinen liikkumisen tuen matka.

7. Ilmoitus muutoksista

Liikkumisen tuen palvelun asiakkaan tai hänen asioitaan hoitavan henkilön on ilmoitettava omatyöntekijälle kaikista liikkumisen tuen palveluun liittyvistä muutoksista. Tällaisia muutoksia ovat esimerkiksi:

- muutokset toimintakyvyssä
- muutos työ- ja opiskelutilanteessa
- kotiosoitteen muutos tai
- pitkäaikaiseen ympärivuorokautiseen asumisen tuen palveluun siirtyminen.

Tarvittaessa asiakkaan palvelutarve arvioidaan uudelleen ja liikkumisen tuen päätös tarkistetaan.

7.1 Palvelun käyttöön liittyvät epäselvyydet

Jos asiakas on ylittänyt myönnetyn matkamäärän tai käyttänyt matkoja päätöksen tai liikkumisen tuen soveltamisohjeiden vastaisesti, matkoista aiheutuneet kustannukset voidaan periä asiakkaalta. Perinnästä tehdään viranhaltijapäätös.

Jos liikkumisen tuen palvelun käytössä on toistuvasti asiakkaasta johtuvia ongelmia, jotka eivät korjaannu ohjauksen ja neuvonnan avulla, voidaan liikkumisen tuen palvelun käytöstä aiheutuvien kustannusten korvaaminen muuttaa jälkikäteiseksi.

Tällöin asiakas maksaa matkansa todelliset kulut ensin itse kuljettajalle ja hakee sen jälkeen korvausta liikkumisen tuen palvelun mukaisista matkoistaan kuittia vastaan Lapin hyvinvointialueelta. Asia ratkaistaan viranhaltijapäätöksellä.

Liikkumisen tuen palvelusta voi antaa palautetta Lapin hyvinvointialueen verkkosivuilla olevan palautelomakkeen kautta. Jos palaute koskee matkojen välitystä ja järjestämistä, palautteen voi antaa Tervian Logistiikka Oy:n verkkosivulla olevan asiakaspalautelomakkeen kautta.

8 Matkan omavastuuosuus

Lapin hyvinvointialue voi periä asiakkaalta vammaispalvelulain 28 §:ssä tarkoitetusta liikkumisen tuesta enintään julkisen liikenteen maksua vastaavan maksun tai muun siihen verrattavan kohtuullisen maksun silloin, kun liikkumisen tuki järjestetään vammaispalvelulain 29 §:n 1 momentin 1 kohdassa tarkoitettuna kuljetuspalveluna.

Lapin hyvinvointialueen kunnissa maksu määräytyy kulloinkin voimassa olevan Pohjois-Pohjanmaan Elinkeino-, liikenne- ja ympäristökeskuksen (ELY) määrittämän arvolipun (aikuinen / lapsi) mukaisesti. Työ- ja opiskelumatkoista omavastuuosuutena peritään 50 % edellä mainitun arvolipun hinnasta.

Saattajana toimivalta henkilöltä ei peritä maksua.

Liikkumisen tuen asiakkaan kanssa samassa taloudessa asuvat perheenjäsenet voivat matkustaa liikkumisen tuella asiakkaan mukana. Perheeseen kuuluvat alle 12-vuotiaat lapset matkustavat ilmaiseksi. Muut alaikäiset lapset maksavat Pohjois-Pohjanmaan Elinkeino-, liikenne- ja ympäristökeskuksen (ELY) määrittämän arvolipun mukaisen hinnan matkastaan suoraan palveluntuottajalle taksissa.

Täysi-ikäinen perheenjäsen maksaa matkasta omavastuuosuuden, joka vastaa matkan hintaa jaettuna asiakasmäärällä. Esimerkiksi jos kyydissä on asiakas, saattaja ja yksi aikuinen perheenjäsen, maksaa aikuinen perheenjäsen 1/3 Lapin hyvinvointialueelle maksettavaksi jäävästä hinnasta suoraan palveluntuottajalle taksissa.

Liikkumiseen tarkoitetuista tarpeellisista apuvälineistä ja lastenrattaista ei peritä lisämaksua. Jos liikkumisen tuen matkasta aiheutuu muita lisäkuluja, maksaa asiakas ne itse.

Asiakas ei maksa taksin kuljettajalle asiakasmaksua, vaan Lapin hyvinvointialue laskuttaa liikkumisen tuen asiakasmaksut asiakkailta kuukausittain jälkikäteen toteutuneiden matkojen mukaisesti.



Asiakasmaksuun on mahdollisuus hakea asiakasmaksulain 11 §:n perusteella asiakasmaksun alentamista tai perimättä jättämistä erillisellä hakemuksella, mikäli asiakasmaksu vaarantaa asiakkaan toimeentulon edellytyksiä tai elatusvelvollisuuden toteutumista. Lisätietoja asiakasmaksun alentamisesta ja perimättä jättämisestä saa omalta työntekijältä. Asiakasmaksun alentamisen ja perimättä jättämisen hakemukset käsitellään Lapin hyvinvointialueen asiakasmaksuysyksikössä.