

Lapin hyvinvointialueen sosiaalinen raportointi vuonna 2024

Puolivuosikatsaus 1.7.-31.12.2024
ja yhteenveto vuodelta 2024

Sosiaalihuollon tiedolla johtaminen -projekti
Tuija Holm, erityisasiantuntija
Toivo Klemi, erityisasiantuntija
Eeva Maijala, sosiaalityön opiskelija

Pohjois-Suomen sosiaalialan osaamiskeskus,
Lapin hyvinvointialue



Lapin hyvinvointialue
Lapin buresveadjinguovlu
Laapi pyereestvájeemkuáviu
Lappi pue'rrváájámvu'vdd



Pohjois-Suomen sosiaalialan osaamiskeskus



Kuva: Lapin materiaalipankki/Joonas Linkola

Sisältö

1. Johdanto – Yleistä sosiaalisesta raportoinnista
2. Yhteenveto sosiaalisesta raportoinnista ajalta 1.7.-31.12.2024
3. Sosiaalisen raportoinnin keskeiset teemat ajalla 1.7.-31.12.2024:
 - Palvelujen saatavuus ja järjestäminen
 - Työikäisten palvelut
 - Maahanmuuttoa ja kotoutumista tukevat palvelut
 - Päihde- ja riippuvuustyön erityispalvelut
 - Lapsiperheiden palvelut ja lastensuojelu
 - Vammaispalvelut
 - läkkäiden palvelut
 - Toimeentulon haasteet
 - Asuminen ja asunnottomuus
4. Yhteenveto vuoden 2024 sosiaalisesta raportoinnista.
5. Sosiaalisen raportoinnin jatkokäsittely ja kehittäminen



Johdanto – Yleistä sosiaalisesta raportoinnista

- Sosiaalinen raportointi on rakenteellisen sosiaalityön tiedon tuottamisen työväline.
- Rakenteellinen sosiaalityö perustuu sosiaalihuoltolain (30.12.2014/1301) 7 §:ään:
 - *Rakenteellisella sosiaalityöllä on huolehdittava sosiaalista hyvinvointia ja sosiaalisia ongelmia koskevan tiedon välittymisestä ja sosiaalihuollon asiantuntemuksen hyödyntämisestä hyvinvoinnin ja terveyden edistämiseksi.*
- Sosiaalisella raportoinnilla tuotetaan sosiaalihuollon käytännön työstä nousevaa laadullista kokemustietoa:
 - Sosiaalisen raportoinnin lomakkeen avulla voidaan kerätään tietoa ja havaintoja sosiaalihuollon asiakastyöstä, esimerkiksi ajankohtaisista yhteiskunnallisista ilmiöistä, eriarvoistavista rakenteista, palvelujen kehittämistarpeista sekä hyvistä käytännöistä sekä sosiaalihuollon ammattilaisten ratkaisuehdotuksia raportoiduista asioista.
 - Sosiaalinen raportointi tuottaa tietoa asiakasnäkökulmasta, siitä millaisia vaikutuksia kyseessä olevalla ilmiöllä tai esimerkiksi palvelujen puutteilla on asiakkaiden arkeen ja hyvinvointiin.
 - Sosiaalisen raportoinnin lomakkeen avulla kerättyä tietoa voidaan käyttää esimerkiksi kehittämisen, johtamisen ja päätöksenteon tukena. Sosiaalinen raportointi vahvistaa hyvinvointialueiden sosiaalihuollon tiedolla johtamista ja tiedolla vaikuttamista.
- Sosiaalinen raportointi on ollut käytössä Lapin hyvinvointialueella vuodesta 2023 alkaen.
- Lapissa sosiaalista raportointia on kehitetty vuodesta 2020 alkaen osana Pohjois-Suomen sosiaalialan osaamiskeskuksen (Poske) koordinoimia hankkeita.
- Lisätietoa Lapin hyvinvointialueen sosiaalisesta raportoinnista löytyy tästä linkistä: [Sosiaalinen raportointi - ekollega – Virta](#)

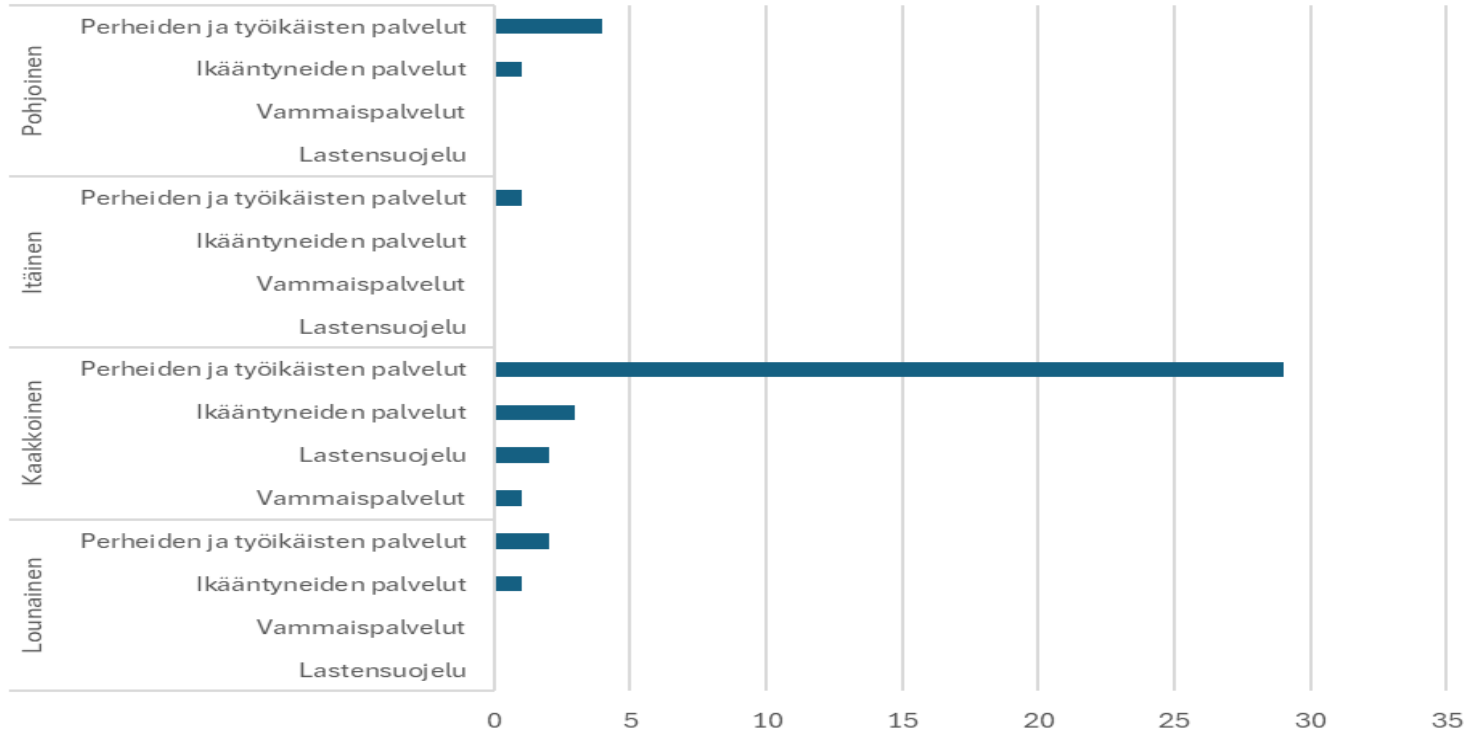
Yhteenveto sosiaalisesta raportoinnista ajalta 1.7.-31.12.2024



Yhteenveto ajalta 1.7.-31.12.2024

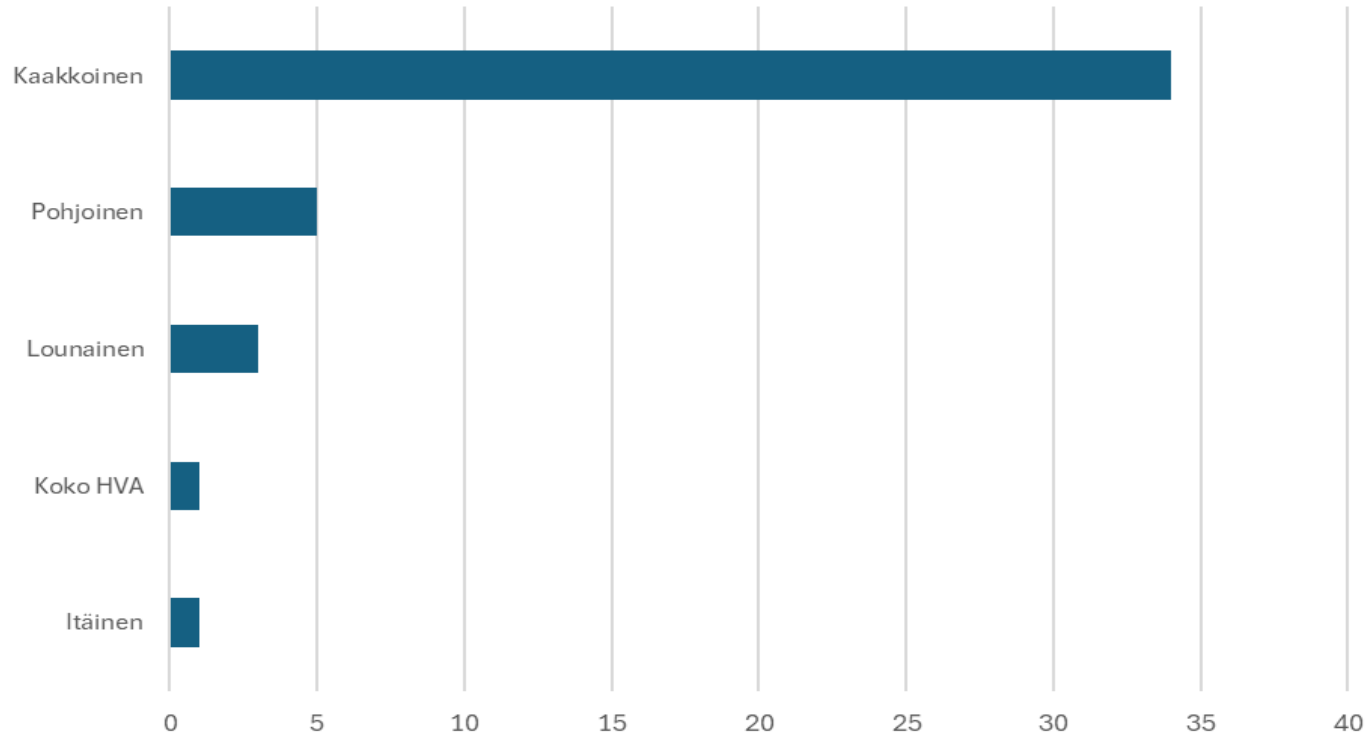
- Sosiaalisen raportoinnin lomakkeita saapui Lapin hyvinvointialueella ajalla 1.7. – 31.12.2024 yhteensä 45 kappaletta, joista yhden oli tehnyt terveydenhuollon ammattilainen.
 - Lokakuussa toteutettiin sosiaalisen raportoinnin kampanja, jolla kerättiin raportteja asunnottomuuden teemasta.
- Käsittelyyn otettiin 44 sosiaalihuollon ammattilaisen laatimaa sosiaalisen raportoinnin lomaketta.
 - Tämä oli 21 sosiaalisen raportoinnin lomaketta enemmän kuin edellisellä puolivuotiskaudella tammi-kesäkuu 2024 (yhteensä 23 kappaletta). Kasvua 91%.
 - Tämä oli 25 sosiaalisen raportoinnin lomaketta enemmän kuin vuotta aiemmin, eli puolivuotiskaudella heinä-joulukuu 2023 (yhteensä 19 kappaletta). Kasvua 132%.
- Sosiaalisen raportoinnin lomakkeella esiin tuoduista ilmiöistä 42 oli negatiivista ja kaksi oli positiivista ilmiötä / asiaa.
- Ratkaisuehdotus annettiin 40 sosiaalisen raportoinnin lomakkeessa

Vastaajan palvelutehtävä ja -alue



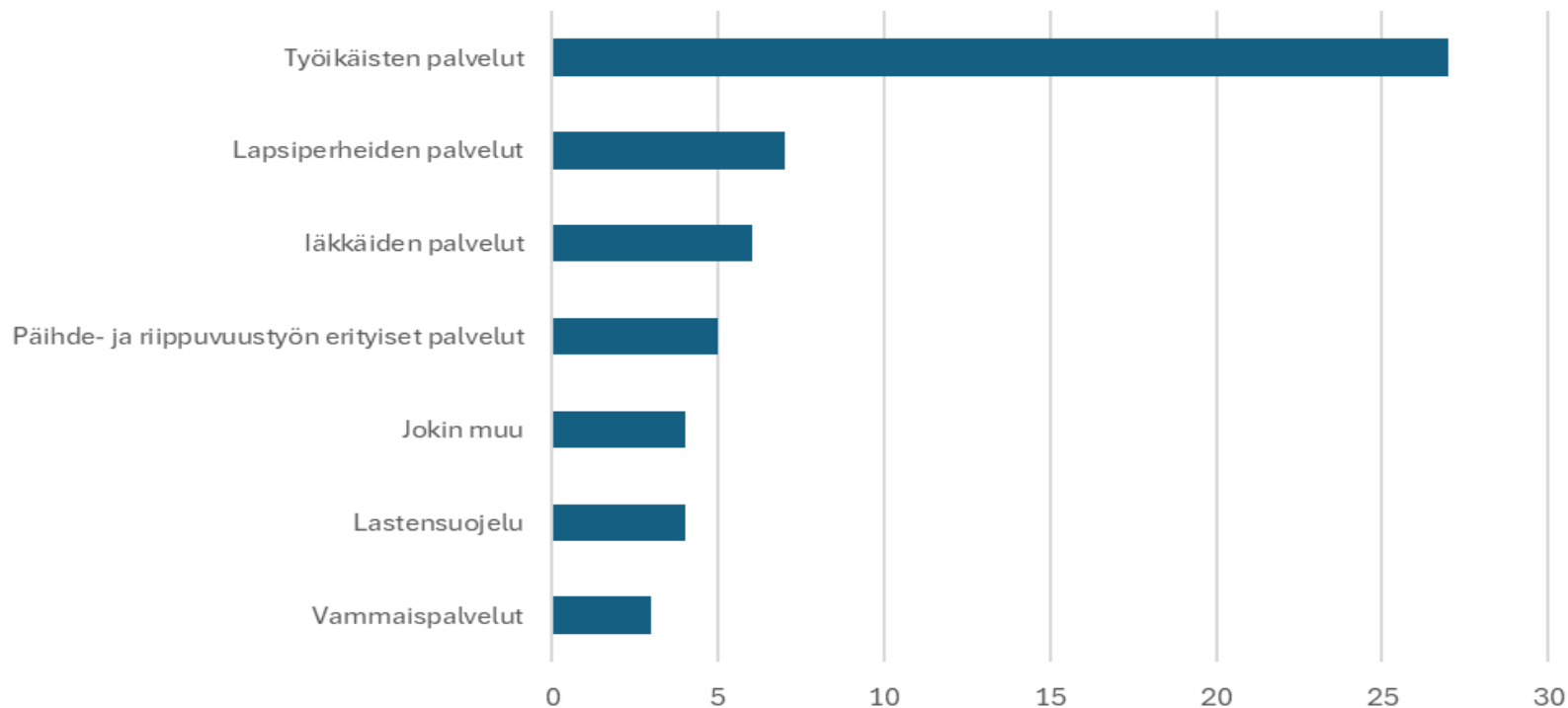
Raportteja saatiin sekä yksittäisiltä työntekijöiltä että tiimeiltä.

Raportit palvelualueittain



Taulukko osoittaa, mihin palvelualueeseen raportti kohdistuu.

Sosiaalisen raportoinnin lomakkeet palvelutehtävittäin



Taulukko kuvaa, mihin palveluun raportti kohdistuu. Raporttiin on voinut valita useamman palvelutehtävän.



Sosiaalisen raportoinnin keskeiset teemat ajalla 1.7.-31.12.2024

Palvelujen saatavuus ja järjestäminen

- Sosiaalisen raportoinnin lomakkeista 43 % (n=19) käsitteli sote-palvelujen saatavuutta ja järjestämistä.
- Teema on jaettu alateemoihin palvelutehtävien mukaisesti:
 - Työikäisten palvelut
 - Maahanmuuttoa ja kotoutumista tukevat palvelut
 - Päihde- ja riippuvuustyön erityiset palvelut
 - Lapsiperheiden palvelut ja lastensuojelu
 - Vammaispalvelut ja iäkkäiden palvelut

Työikäisten palvelut

Sosiaalisen raportoinnin lomakkeista 5 % (n=2) käsitteli palvelujen saatavuutta ja järjestämistä työikäisten palvelujen osalta.

- **Asiakkaan odotusaika Rovaniemen aikuissosiaalityön ajanvaraukselle n. 2 kk (ka.)**
 - Asiakasta ei kontaktoida aikuissosiaalityöstä asian vireilletulon ja ajanvarauksen välillä, ajanvarauskirje on ainoa yhteydenottotapa. → Asiakas jättää ajan usein käyttämättä.
 - Asiakkaan asioihin ei oteta kantaa aikuissosiaalityössä ennen asiakkaan ensimmäistä tapaamista → Odotusaikana asiakkaalle ohjausta, neuvontaa ja palvelua annetaan tarvittaessa palveluohjauksessa ja neuvonnassa.
 - Asiakassuhteen päättyminen ja uudelleen aktivointi aikuissosiaalityössä:
 - Mikäli asiakas tarvitsee aikuissosiaalityön palveluja uudelleen lyhyenkin ajan sisään, prosessi alkaa alusta palveluohjauksen ja neuvonnan kautta
- **Nuorten aikuisten tarve tiiviille tuelle ja ohjaukselle on lisääntynyt**
 - Tuen tarpeet liittyvät mm. opiskeluun, asiointi- ja tutustumiskäynteihin, taloudellisiin asioihin
 - Rovaniemellä aikuissosiaalityössä ei myönnetä tukihenkilöpalvelua.
 - Tukihenkilöpalvelu on käytössä esim. Ranualla ja Sallassa, joten asiakkaat ovat eriarvoisessa asemassa hyvinvointialueen sisällä.

Ratkaisuehdotuksia:

- Asiakkaan kontaktointi esim. puhelimitse ennen ajanvarausta tukisi asiakassuhteen syntymistä ja palveluun kiinnittymistä
- Aikuissosiaalityön päättymiselle aikaraja, minkä puitteissa asiakkaan asia voidaan ottaa käsittelyyn ilman prosessin uudelleen aloittamista
- Ammatillisen tukihenkilötoiminta Rovaniemelle tai sosiaaliohjaajien resurssien lisääminen



”Aikuissosiaalityössä ei oteta kantaa asiakkaan asioihin ennen kuin ensimmäinen tapaaminen on toteutunut. Käytännössä siis asiakkaan asioita hoidetaan palveluohjauksessa ja neuvonnassa odotusaikana mikä voi asiakkaan näkökulmasta näyttäytyä hämmentävänä: asiakas on saanut ajanvarauskirjeen aikuissosiaalityöstä, jossa hänelle on nimetty työntekijä mutta ei voi kuitenkaan kyseisen työntekijän puoleen kääntyä” (Raportti nro. 163)



Maahanmuuttoa ja kotoutumista tukevat palvelut



Sosiaalisen raportoinnin lomakkeista 9 % (n=4) käsitteli palvelujen saatavuutta ja järjestämistä maahanmuuttoa ja kotoutumista tukevien palvelujen osalta.

- **Maahanmuuttaja-asiakkaiden kielelliset ja kulttuuriset tekijät vaikuttavat hoitoon ja tutkimuksiin pääsyyn**
 - Erityisesti haasteita on mielenterveys/psykologin tutkimuksiin pääsyssä
 - Mielenterveyspalveluissa ja traumakuntoutuksessa/terapiassa hoitosuhde jää vain yhteen kertaan, koska oireilun/trauman sanoittaminen hankalaa
- **Maahanmuuttajasosiaalityön tiimin sosiaaliohjauksen riittämättömät resurssit (Rovaniemi)**
 - Maahanmuuttajasosiaalityön asiakkaiden tarpeisiin ei pystytä vastaamaan olemassa olevilla resursseilla. Asiakassuhteet ovat pitkiä ja tuen tarpeet moninaisia, tapaamisajat pitempiä tulkkauksen vuoksi.
 - Resurssit riittävät vain akuutteihin asioihin esim. välttämättömät talousasiat, suunnitelmallisen työotteen käyttö ei ole mahdollista
- **Maahanmuuttajaerityisen osaamisen puute esim. neuvolassa, terveysasemalla, suun terveydenhuollon palveluissa**
 - Asiakkaat saavat virheellistä ohjausta esim. hoitoon liittyvissä ajanvarauksissa

Ratkaisuehdotuksia:

- Mallinnetaan maahanmuuttajataustaisten hoitoon ja tutkimuksiin pääsy
- Lähetteen ja maksusitoumuksen tekeminen hoitotahoille
- Laphalle oma koulutettu tulkki, erityisesti venäjän ja ukrainan kielisille asiakkaille
- Selvitetään ne tahot, jotka tekevät tutkimuksia venäjän ja ukrainan kielillä
- Selvitetään keinot, joilla maahanmuuttajat saisivat mielenterveyspalveluiden tutkimukset luotettavasti
- Lisätään maahanmuuttajasosiaalityön resurssia yhdellä sosiaaliohjaajan viralla
- Riittävät ohjeistukset maahanmuuttajataustaisille asiakkaille ajanvarauksesta, eri palveluihin selkeä ohjeistus

"Yksi sosiaaliohjaajan virka on riittämätön suhteessa asiakaskunnan tarpeisiin ja vaarantaa maahanmuuttajasosiaalityön asiakkaiden tarvitseman tuen saamisen tarkoituksenmukaisella tavalla sekä oikeuden saada SHL:n mukaisia heille kuuluvia palveluita." (Raportti nro 43)

Päihde- ja riippuvuustyön erityispalvelut

Sosiaalisen raportoinnin lomakkeista 11 % (n=5) käsitteli päihde- ja riippuvuustyön erityisten palvelujen järjestämistä ja saatavuutta, pääasiassa Kaakkoisella palvelualueella.

- Hyvänä käytäntönä (positiivinen ilmiö) tuotiin esiin päihteillä ja rikoksilla oireilevien nuorten onnistunut päihdevieroitus ja –kuntoutus, jossa **RIKO-toiminta, kokemusasiantuntija sekä päihde- ja riippuvuuspalvelut tekevät toimivaa yhteistyötä.** → Pitkäjänteinen, konkreettinen ja tuttujen työntekijöiden tarjoama tuki mahdollistaa nuorelle onnistuneesti kiinnittymisen riippuvuuspalveluihin.
- **Matalan kynnyksen, päivystysluonteisia päihde- ja riippuvuuspalveluja tarvitaan.** Ensimmäisen arviointiajan saa päihde- ja riippuvuuspalveluihin tällä hetkellä kahden viikon päähän, joka voi olla kohtalokkaan pitkä aika riippuvuuden kanssa kamppailevalle henkilölle.
- **Päihde- ja riippuvuuspalveluissa ei ole tunnettu lastensuojelulain 25 § mukaista ilmoitusvelvollisuutta** ja lastensuojeluilmoituksia jäänyt tekemättä huoltajan vakavan päihteidenkäytön kohdalla.
- **Päihde- ja riippuvuuspalveluissa ei enää tehdä lapsen huoltajalle päihdearvioita lastensuojelun tai lapsiperheiden palvelujen pyynnöstä,** joka on vaikeuttanut huoltajan päihteiden käytön selvittämistä lapsiperheiden palveluissa ja lastensuojelussa: Konsultaatiopyynnöt eivät toimi ainoana päihdearviointimallina. Lähetekäsittelystä syntynyt pullonkaula päihde- ja riippuvuuspalveluihin pääsulle.



” Kun pitkään päihteitä käyttänyt henkilö vihdoin motivoituu itse hakemaan apua päihderiippuvaisuuteensa, menee ensimmäinen aika ja ihmiskontakti oikean tuen saamiseksi yli kahden viikon päähän. Se voi olla kohtalokkaan pituinen aika.”
(Raportti nro. 171)

Päihde- ja riippuvuustyön erityispalvelut

Ratkaisuehdotuksia:

- Nuoren päihdevieroituksen ja –kuntoutuksen onnistumiselle on ratkaisevaa, että tuttu ja turvallinen työntekijä tukee häntä konkreettisesti koko prosessin ajan → RIKO-toiminta on pystynyt tarjoamaan tällaista tukea onnistuneesti.
- Tarvitaan matalan kynnyksen päihdepalveluja, jonne asiakas voi mennä päivystysluonteisesti ja saada heti terveydenhuollon ammattilaisen tukea vieroitusoireisiinsa ja psyykkiseen vointiinsa.
- Riippuvuuspalvelujen tiedottaminen ja ohjaus lastensuojelulain 25 § mukaisesta ilmoitusvelvollisuudesta. → Lapsen etu menee kaiken edelle.
- Päihde- ja riippuvuuspalvelujen sekä sosiaalipalvelujen (mm. lastensuojelun, lapsiperheiden palvelujen ja työikäisten palvelujen) yhteistyön tiivistämistä tarvitaan (esim. päihde- ja riippuvuuspalveluihin nimetty sosiaalityöntekijä-sairaanhoitaja –työpari) → Tukee asiakkaan kokonaistilanteen ja palvelutarpeen arvioimista ja päihdekuntoutukseen pääsyä.
- Päihde- ja riippuvuuspalvelujen tekemät päihdearvioinnin palvelupaketit (3 käyntiä, seula ja verikoe) takaisin. → Lapsiperheiden palvelujen ja lastensuojelun pyytämiä huoltajan päihdearvioita tarvitaan. Tukee asiakkaan oikeusturvaa ja lapsen etua.



*"On merkityksellistä, että tuttu ja turvallinen ihminen kulkee koko prosessin nuoren tukena. Erityisen tärkeää tämä on heidän kohdalla, joilla ei ole luonnollista tukiverkostoa olemassa lainkaan. ---
Päihdetyöntekijän ja RIKO-työntekijän työparius auttoi nuorta kiinnittymään riippuvuuspalveluihin. Suunnittelun ja selvittelyn sijaan konkreettinen tuki kuljetuksen osalta auttoi nuorta uskaltamaan lähteä tavoittelemaan päihteetöntä elämää." (Raportti nro. 174)*

Lapsiperheiden palvelut ja lastensuojelu

Sosiaalisen raportoinnin lomakkeista 14 % (n=6) käsitteli palvelujen saatavuutta ja järjestämistä lapsiperheiden palvelujen ja lastensuojelun osalta.

- **Rovaniemellä lastensuojelun tarve ja asiakasmäärä on kasvanut** vuonna 2024, tarkasteluaikavälillä tammi-lokakuu 2024. Erityisesti kasvu on näkynyt syksyllä (kuva 1, Lastensuojelun asiakasmäärä Rovaniemellä 1-10/2024).
 - Avohuollon sijoitusten ja kiireellisten sijoitusten määrät ovat nousseet.
 - Lastensuojelun sosiaalityöntekijän lakisääteinen asiakasmäärä (30) on ylittynyt seitsemällä sosiaalityöntekijällä (yhteensä 12 virkaa).
- **Ammatillista tukiperhepalvelua tarvitaan ostopalveluna.** Lapsiperheiden palveluissa on useita erityistä tukea tarvitsevia lapsia, jotka ovat odottaneet tukiperhettä kohtuuttoman kauan, oman toiminnan kautta palvelua ei pystytä järjestämään.
 - Palvelun oikea-aikaisuus ei toteudu, korvaavaa palvelua ei ole. Tilanteet perheissä voivat kriisiytyä ja voi johtaa lastensuojelun tarpeeseen. Eriarvoistaa asiakkaiden palvelujen saantia.
- **Lastensuojelun oma perheterapeutti** tukisi huostaanottojen purkamisen onnistumista ja perheiden jälleenyhdistämistä.
 - Tällä hetkellä mahdollisuus järjestää palvelua ostopalveluna, joka kallista ja jossa työskennellään osin etäyhteyksin, joka ei ole aina toimiva ratkaisu.



"Lastensuojelun asiakkuuden syyt ovat luonteeltaan sellaisia, että perheiden tilanteet ovat monimutkaisia ja he tarvitsevat pitkäaikaista tukea." (Raportti nro. 40)



Kuva 1 Lastensuojelun asiakasmäärä Rovaniemellä 1-10/2024

Lapsiperheiden palvelut ja lastensuojelu

- Lapsiperheiden palvelujen ja lastensuojelun palvelujen saatavuuteen ja järjestämiseen liittyivät aiemmin esitellyt **päihde- ja riippuvuuspalvelujen havainnot:**
 - **Riippuvuuspalveluissa ei ole tunnettu lastensuojelulain 25 §:n mukaista ilmoitusvelvollisuutta**, eikä vanhemman vaikeastakaan päihderiippuvuudesta ole tehty lastensuojeluilmoitusta: Huoltajan vakava päihneiden käyttö sekä siihen liittyvät ilmiöt vaarantavat vakavasti lapsen turvallisuutta sekä tasapainoista kasvua ja kehitystä.
 - **Riippuvuuspalveluissa ei tarjota enää lapsen huoltajaa koskevia päihdearvioita lastensuojelun tai lapsiperheiden palvelujen pyynnöstä.** Tämä vaikeuttanut huoltajan päihneiden käytön selvittämistä, eikä sosiaalityössä päästä enää puuttumaan huoltajan päihneiden käyttöepäilyihin ajoissa ja tehokkaasti.

Ratkaisuehdotuksia:

- Lapsiperheiden palveluun mahdollisuus järjestää ammatillista tukiperhepalvelua ostopalveluna.
- Lastensuojelun perheterapeutin tai perheen jälleenyhdistämistiimin (ohjaajat ja perheterapeutit) järjestäminen.
- Riippuvuuspalveluihin tietoa ja ohjausta lastensuojelulain 25 §:n mukaisesta ilmoitusvelvollisuudesta.
- Riippuvuuspalveluihin takaisin päihdearvio-palvelu (3 käyntiä, seula ja verikoe).



”Jos ajokorttiin saa päihdeseurannan niin kyllä kai se nyt hyvänen aika luulisi olevan tarpeen ja saatavilla myös vanhemmuuteen.”
(Raportti nro. 40)

”Niillä lapsilla, joilla tilanne on kaikista haastavin ei ole mahdollista saada tukiperhettä tällä hetkellä ollenkaan.” (Raportti nro. 193)

Vammaispalvelut

Saapuneista sosiaalisen raportoinnin lomakkeista 7 % (n=3) käsitteli palvelujen saatavuutta ja järjestämistä vammaispalvelujen osalta.

- **Sosiaalihuoltolain mukaisten tukipalvelujen puute** näkyy vammaispalveluissa: Ikääntyneille henkilöille, ei tosiallisesti järjestetä Lapin hyvinvointialueen soveltamisohjeiden mukaisesti tukipalveluja.
 - Tämä aiheuttaa väliinpuotoamista, lisää oikaisuvaatimuksia sekä asiakkaiden ohjautumista peruspalvelujen ohi vammaispalvelujen erityispalveluihin.
- **Vammaispalvelulain mukainen henkilökohtainen apu:** Jos avustaja estyy saapumasta asiakkaan luo virka-ajan ulkopuolella, eikä sijaisjärjestelyä ole ennalta suunniteltu, on korvaavan palvelun järjestäminen sosiaalipäivystyksen kautta vaikeaa. Tällöin asiakkaan tilanne vaarantuu.
- **Työnjako ja omatyöntekijyys vammaispalvelujen ja työikäisten palvelujen välillä ei ole aina selkeä vammaispalvelujen asiakkaiden kohdalla.** Vammaispalveluissa ei tehdä asiakkaille päätöstä sosiaalityöstä.
 - Vammaispalvelujen asiakkaita on ohjautunut työikäisten palvelujen sosiaalityöhön esim. asioissa, joissa asiakas tarvitsee ohjausta ja neuvontaa terveydenhuollon tai päihde- ja riippuvuuspalvelujen saamiseen.
 - Asiakkaan palvelunsaanti viivästyy, kun uusi työntekijä alkaa työikäisten palveluissa perehtyä asiakkaan tilanteeseen, eikä hyvän hallinnon periaate toteudu.



"Päätöksien tekeminen on tällä hetkellä hyvin ongelmallista, kun soveltamisohjeet antavat täysin eri käsityksen palveluvalikosta (sosiaalihuoltolain mukaiset tukipalvelut), kuin se todellisuudessa on. Tämä aiheuttaa 'turhia' oikaisuvaatimuksia, väliinpuotoamista ja asiakkaiden ohjautumista erityispalveluihin, peruspalveluiden ohi."
(Raportti nro. 37)



lapha.fi

Lapin hyvinvointialue
Lapin büresveadjinguovlu
Lapin pyereestvájjeemkuavlu
Lapin pue'rrvääjjamvu'vdd



Pohjois-Suomen sosiaalialan osaamiskeskus

Vammaispalvelut



Ratkaisuehdotuksia:

- Asiakkaiden ohjaaminen ensisijaisesti peruspalveluihin tulee tehdä mahdolliseksi ja sosiaalihuoltolain mukaisten tukipalvelujen palveluvalikko päivitetään vastaamaan lakia ja Lapin hyvinvointialueen soveltamisohjeita.
- Vammaispalvelujen asiakkaille nimetään omatyöntekijä erityisen tuen perusteella.
- Henkilökohtaisen avun asiakkaille asiakastietoihin selkeät ohjeet miten toimitaan jos avustaja estyy saapumasta asiakkaan luo (esim. avustajarinki, joka hälyttää toisiansa).

*"Vammaispalvelun henkilökohtainen apu. Palkattu avustaja jää saapumatta eikä palveluntuottaja pysty järjestämään sijaista. Sosiaalipäivystäjä soittaa kaikki kilpailutetut palveluntuottajat läpi eikä kukaan pysty tarjoamaan palvelua."
(Raportti nro. 41)*

Läkkäiden palvelut

Saapuneista sosiaalisen raportoinnin lomakkeista 7 % (n=3) käsitteli palvelujen saatavuutta ja järjestämistä iäkkäiden palvelujen osalta.

- **Ikääntyneiden omaishoidon tuen palveluihin tarvitaan** koko hyvinvointialueelle erilaisia omaishoidon vapaan järjestämistapoja. Osa omaishoitajista ei halua käyttää lakisääteistä vapaataan viemällä hoidettavaa intervallijaksoille.
 - Asiakkailta on kokemuksia, että intervallijaksoilla hoitohenkilökuntaa ei ole riittävästi ja vaaratilanteita aiheutuu. Muistisairas hoidettava voi olla jakson jälkeen sekavampi. Hoitajat väsyvät.
- **Ikäihmisten omaishoitajat säästävät kotihoidon vastaanottamista** maksujen vuoksi ja koska kotihoidon palvelu voi vaikuttaa omaishoidon palkkion määrään. Tällöin kukaan ammattilainen ei käy säännöllisesti omaishoitoperheessä.
 - Riskinä on, että esimerkiksi ongelmat eskaloituvat, hoidettava ei ole tottunut ottamaan apua vastaan muilta kuin omaishoitajalta, omaishoitaja uupuu.
- **Sosiaalihuoltolain mukaisia tukipalveluja ei tosiasiallisesti järjestetä ikääntyneille** ja soveltamisohjeet (Tukipalveluiden myöntämisen perusteet 2024, Lapha aluehallitus 26.6.2024 § 330) antavat käytettävissä olevasta palveluvalikosta väärän kuvan.
 - Tämä näkyy vammaispalveluissa, jossa havaittu mm. asiakkaiden ohjautumista erityispalveluihin ohi peruspalvelujen sekä asiakkaiden väliinputoamisena. Tämä aiheuttaa myös oikaisuvaatimuksia.
- **Ikääntyneiden tukihenkilöiden** tarvetta / tarpeeseen vastaamista tulisi kartoittaa.



” Yhä enemmän tulee jaksoille vanhuksia, joiden kotona ei käy kukaan; ongelmat ovat eskaloituneet pahimmillaan aika pahoiksi (yövalvomiset, aggressiivisuus, lääkitykset eivät ajan tasalla) --- hoidettava ei ole välttämättä tottunut kenenkään muun hoitoon ja apuun kuin omaishoitajaansa - jolloin avun vastaanottaminen ja oleminen jaksohoidossa ja hoitajien avun vastaanottaminen voi olla hyvinkin haastavaa ja --- omaishoitaja voi olla hurjankin uupunut ” (Raportti nro. 190)

lökkäiden palvelut

Ratkaisuehdotuksia:

- Omaishoidon vapaan järjestämistavaksi koko Lapin hyvinvointialueelle mm. omaishoidettavien päiväparkki. Lisäksi omaishoidon vapaan palvelua järjestäville kurssi muistisairaahan hoitoon liittyen.
- Omaishoidon asiakkaille tietty perusmäärä kotihoidon palvelua edullisesti omaishoidon sopimukseen / palveluun sisältyvänä, jonka perusteena olisi esim. hoidettavan muistipisteet (MMSE) tai toimintakyky (RAI). → Mahdollistaisi matalan kynnyksen ja oikea-aikaisen tuen omaishoitoperheille.
- Sosiaalihuoltolain mukaisten tukipalvelujen palveluvalikko tulee päivittää vastaamaan lakia ja Lapin hyvinvointialueen soveltamisohjeita.
- Tukihenkilöpalvelun kartoittaminen ikääntyneille.



*” Kehitysehdotuksena näkisin, että jokin perusmäärä avusta olisi mahdollisimman edullista ja sidottu omaishoidon tuen saamiseen tai jokin muu vastaavanlainen keino olisi käytössä, jotta kotihoidolla olisi ”kurkistusikkuna” sinne kotiin ja siellä pärjäämiseen ja viranomaisinterventiot mahdollistuisivat mahdollisimman luontevasti, matalalla kynnyksellä ja ajoissa. ”
(Raportti nro. 190)*



Lapin hyvinvointialue
Lapin buresveadjinguovlu
Lapin pyreestvájjeemkuávlu
Lapin pue'rrvájjeamvu'vde



Pohjois-Suomen sosiaalialan osaamiskeskus

Toimeentulon haasteet



Toimeentulon haasteet

Sosiaalisista raporteista 14 % (n = 6) käsitteli toimeentulon haasteisiin liittyvää ilmiötä.

- **Nuorten taloustilanne nähtiin heikkona** pienten tulojen ja inflaation sekä puutteellisten taloudenhallinnan taitojen takia. Kaikilla nuorilla ei ole läheisverkostoa tukena, ja he kokevat ruoka-jakelut usein leimallisina ja vieraina.
 - Tyypillinen tilanne on, että nuori hakee täydentävää toimeentulotukea ruokaan ilman perustoimeentulotuen päätöstä, minkä takia avun saaminen pitkittyy.
- **Kelan asumistuen määrän lasku aiheutti ongelmia vuokranmaksun kanssa perhesosiaalityön asiakasperheille**, joista osalla on pienet tulot tai työttömyyttä.
 - Pula pienistä ja edullisista asunnoista vaikeutti asunnon vaihtamista halvempaan.
 - Ansiosidonnaisen päivärahan porrastaminen näkyi toimeentulovajauksena usealle perheelle.
- Kela on tehnyt kielteisiä perustoimeentulotuen päätöksiä asiakkaiden lämmityspuun hankintaan.
 - Kela ei ole käyttänyt viranomaisille kuuluvaa **harkintavalttaa**, vaan on siirtänyt useimmat päätökset hyvinvointialueen sosiaalitoimeen käsiteltäviksi.



"Taloudellinen tilanne on heikentynyt niin lapsiperheissä kuin työikäisissä, etenkin korostuu yksinhuoltajilla sekä yksin asuvilla. Sähkönhinta, vuokran nousut ja tuleva tammikuu, kun lääkkeiden omavastuun osuudet ovat suuret." (Raportti nro 191)

Toimeentulon haasteet



- **Elämiseen liittyvät kulut ovat nousseet** ja asiakkaiden keskuudessa havaittiin selkeästi enemmän stressiä raha-asioista.
 - Muutokset sosiaaliturvassa näkyivät mm. Perustoimeentulotuen alentuneina perusosina ja harkinnanvaraisen toimeentulotuen hakemuksina sosiaalitoimessa.
- **Taloudellinen tilanne nähtiin heikentyneen niin lapsiperheissä kuin työikäisissä.** Ilmiö korostuu etenkin yksinhuoltajilla ja yksin asuvilla.
 - Elämisen kustannukset kuten vuokra, energia ja lääkkeiden omavastuuosuudet ovat nousseet.
- **Joidenkin asiakkaiden taloudenhallintakyvyt nähtiin puutteellisina, mikä johti mm. velkaantumiseen.**
 - Harkinnanvaraista toimeentulotukea ei voitu näissä tilanteissa aina myöntää, koska perusteita myöntämiselle ei ollut.
 - Avun hakeminen usein pitkittyi, mikä hankaloitti asiakkaiden auttamista.

Ratkaisuehdotuksia:

- Nuorille kohdistettu oma ruoka-apujakelu tai jalkautuva ruoka-apu Rovaniemelle, kauppojen lahjakorttien antaminen maksusitoumuksen sijaan.
- Asumistuki tulisi laskea perhe-, ei asuntokohtaisesti.
- Ohjausta ja neuvontaa velka-asioden hoitamiseksi tulisi antaa heti ensikonta...

”Asumistuen määrän lasku aiheuttaa jatkuvasti ongelmia perheilleni. Omavastuuosuuden suureneminen vaikeuttaa suuresti ihmisten elämää, jotka ovat muutoinkin heikommassa asemassa yhteiskunnassa. Osa on työttömiä, osa palkkakuopassa, eikä heillä ole juurikaan mahdollisuutta kohentaa omaa talouttaan. Paikkakunnalla on pula pienistä halvoista asunnoista, eikä perheilläni näin ollen ole mahdollisuutta muuttaa, eikä heidän toimeentulo enää riitä vuokraan. Päivärahojen porrastaminen alkaa myös näkyä toimeentulovajauksena usealle perheelle.” (Raportti nro 170)



lapha.fi

Lapin hyvinvointialue
Lappi buresveadjinguovlu
Lappi gyesveadjiepmukuvlu
Lappi pue'rrvääjjamuv'vdd



Pohjois-Suomen sosiaalialan osaamiskeskus

Asuminen ja asunnottomuus



Asuminen ja asunnottomuus

- Sosiaalisista raporteista 44 % (n = 20) käsitteli asumiseen ja asunnottomuuteen liittyvää ilmiötä.
 - Raporteista 15 kpl:ta saapui lokakuussa 2024 Posken järjestämän sosiaalisen raportoinnin kampanjaan asunnottomuuden ja asumisen ilmiöihin aikana.
- Lyhyt yhteenveto kampanjan tuloksista:
 - Raportteja saapui 15 kpl:ta kampanja-aikana.
 - Teemat, joita raporteista nousi esiin:
 - Kohtuuhintaisten asuntojen huono saatavuus
 - Kriisiasumispalvelujen puute
 - Vaikeasti asutettavat henkilöt
 - Asumista tukevien palvelujen puute
 - Sosiaaliturvan muutosten vaikutukset asumiseen
 - Muita, kuten piiloasunnottomuus
 - Ratkaisuehdotuksina nostettiin esiin mm.:
 - Neuvottelut Rovaniemen kaupungin kanssa edullisten asuntojen lisäämiseksi
 - Hätmajoituspalvelujen lisääminen
 - Asumisen palveluihin kuten asumisneuvontaan panostaminen
- Linkki koosteeseen: lapitoy.sharepoint.com/:b:/s/Virtu-tiedostomateriaali/ESu5xwboEApLvKHVQsT-8qB_w6Pz9Hoo0A4G-i_uX_nDw?e=YgKzK



Koosteesta nostettu lainaus:

"Rovaniemellä/KAS:lla ei ole tarpeeksi edullisia asuntoja, eikä KAS vuokraa niitä henkilöille, joiden vuokranmaksussa on aiemmin ollut häiriötä, vaikka vuokranmaksuhäiriö ei olisi heillä. KAS:lla on myös "pitkä muisti", asiakas, jolla on jäänyt maksamattomia vuokria tai asunnonsiivouskuluja KAS:ille yli 10 vuotta sitten ei saa uutta mahdollisuutta."
(Raportti nro 165)

Asuminen ja asunnottomuus

(muuna kuin sosiaalisen raportoinnin kampanjan aikana tulleet)

- Sosiaalipalveluilla on yhteinen huoli Lapin keskussairaalan psykiatrian osaston kanssa **asunnottomista asiakkaista, jotka tulevat psykiatriseen osastohoitoon**. Heillä on luottohäiriöitä, vuokravelkaa ja häätötausta, mitkä vaikeuttavat asunnon saamista. Asiakkaat vaikeasti autettavia ja asutettavia.
- **Iäkkäiden palveluista nostettu esiin iäkkäiden vuokra-asukkaiden asuntojen esteellisyttä** ja toimintakyvyn heikentymisen vaikutuksia asumiseen. Pohdittu kenen vastuulle mahdollisten asunnon muutostöiden tekeminen kuuluu.
 - Esteettömyys tulisi huomioida vuokra-asuntoja rakennettaessa.
- **Vuokranantajien tiukat ehdot vuokravakuuksien ja luottotietojen osalta vaikeuttivat asunnon saamista.**
 - Sosiaalihuollon keinot auttaa asunnottomia asiakkaita nähtiin vähäisiksi, ja tilapäisasuntojen puute vaikeutti tilannetta entisestään.



”Asunnottomien henkilöiden tilanne sekä sosiaalihuollon palvelutarjonnan vähäisyys ja sen puuttuminen huolestuttavat. Asunnottomien henkilöiden on vaikea ja lähes mahdotonta saada asuntoa, koska vuokranantajat edellyttävät puhtaita luottotietoja. --- Sosiaalihuollon viranomaisen keinot tukea henkilöitä ovat vähäiset ja tilapäisasuntoja ei ole vapaana. Asunnottomia henkilöitä voi olla yhdellä sosiaaliviranomaisella yhtäaikaa useita. Luottotietojen menetys ei aina johdu henkilön omasta toiminnasta.” (Raportti nro 161)

Asuminen ja asunnottomuus

(muuna kuin sosiaalisen raportoinnin kampanjan aikana tulleet)

- **Asunnottomuuden uhka** huolestutti Ranualla kohtuuhintaisten vuokra-asuntojen puutteen ja sähkölämmitteisten asuntojen korkeiden kustannusten vuoksi.
 - Pienituloisilla ei ole varaa maksaa sekä vuokraa että sähkölaskuja, eikä toimeentulotuki kata kuluja riittävästi.
- **Laphan oman tuetun asumisen ohjaajilla ei ole bussikortteja Rovaniemellä**, vaikka heidän tulisi pystyä liikkumaan ja olemaan mukana asiakkaiden päivittäisillä asioilla esimerkiksi kaupassa ja apteekissa.
 - Haastoi asiakkaiden toimintakyvyn ja kuntoutuksen edistämistä.

Ratkaisuehdotuksia:

- Ikäihmisten tarpeiden ja toiveiden huomioon ottaminen uusia asuntoja rakennettaessa.
- Neuvottelut Ranuan kunnan kanssa vuokra-asuntotilanteesta.

Lisäksi ratkaisuehdotuksina nousi edelleen:

- Asumisneuvonnan palvelujen kehittäminen Rovaniemellä.
- Rovaniemelle tarvitaan asuntoja, joissa luottohäiriömerkintä ei ole este vuokraamiselle.



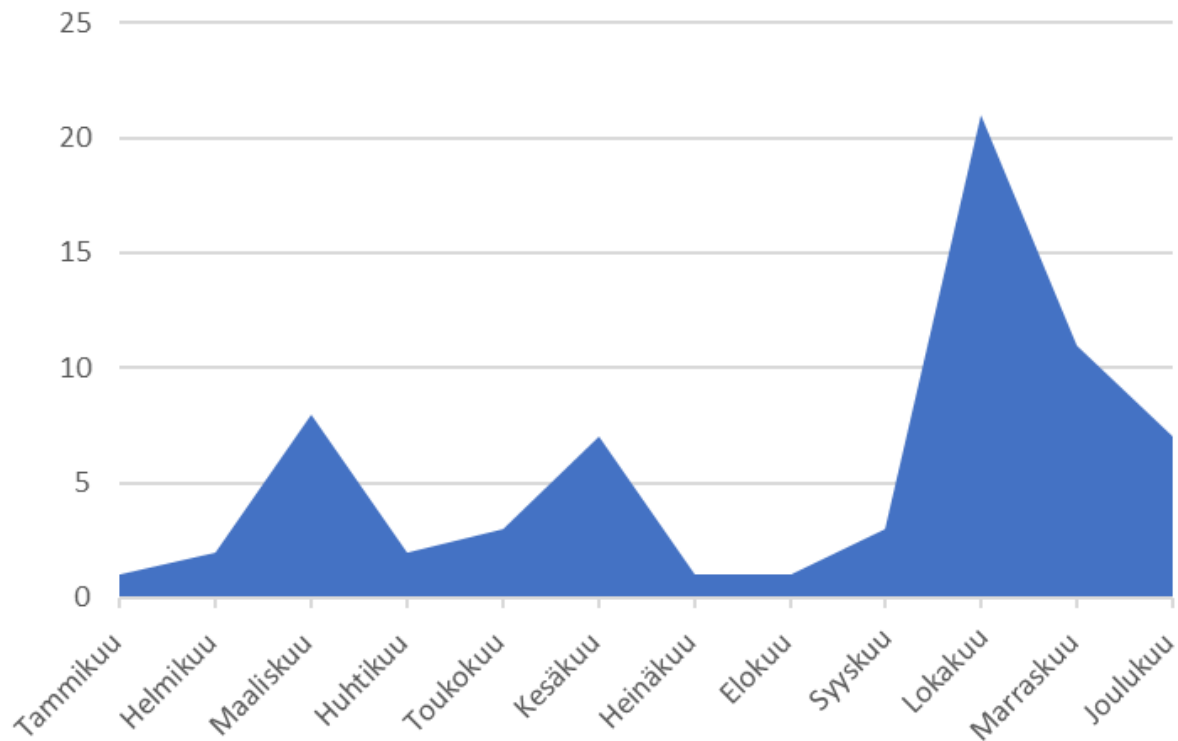
”Selkeä palvelupolku ja ohjeistus, kun asunnottomuus on akuutti. Ohjeistus siihen, miten henkilöä tuetaan, kun asuntoa ei saa eikä tilapäismajoituksessa ole vapaita asuntoja. Mihin henkilön voi majoittaa? Rovaniemellä olisi hyvä olla sellaisia asuntoja, joiden vuokraamiseen ei edellytetä puhtaita luottotietoja tai vanha vuokravelka ei olisi este.”
(Raportti nro 161)

Yhteenveto vuoden 2024 sosiaalisesta raportoinnista





Sosiaalinen raportointi vuosi 2024



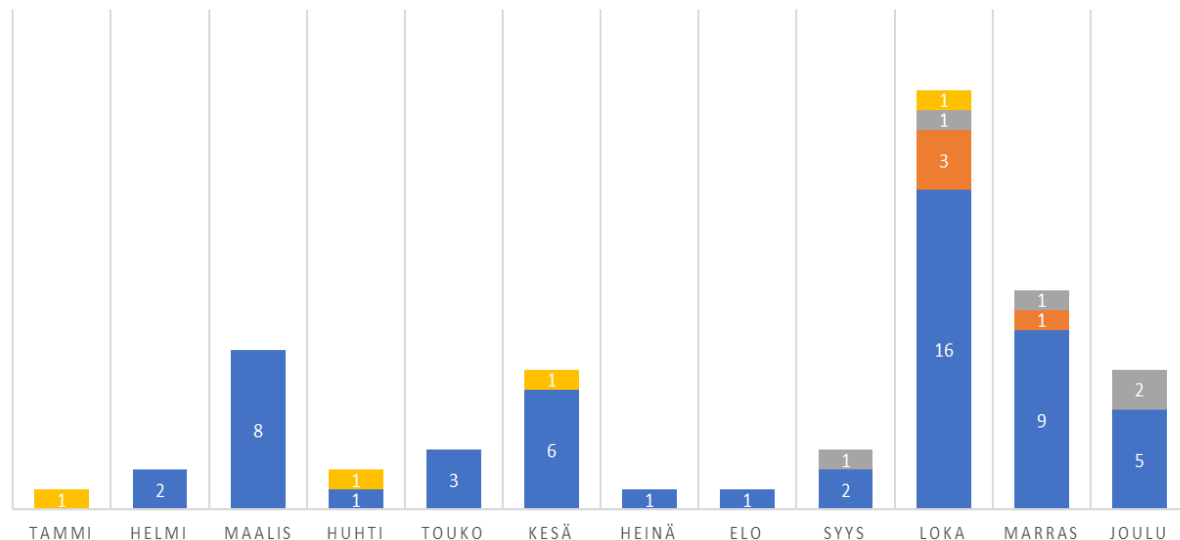
Vuonna 2024 saatiin yhteensä 67 sosiaalisen raportoinnin lomaketta.

- Tämä oli 10,6 % (8 lomaketta) vähemmän kuin vuonna 2023 (yhteensä 75 raporttia).
- Sosiaalinen raportointi painottui vuonna 2024 loppuvuoteen.



SOSIAALINEN RAPORTOINTI PALVELUALUEITTAIN 2024

■ Kaakkinen ■ Lounainen ■ Pohjoinen ■ Itäinen



Valtaosa vuoden 2024 sosiaalisesta raportoinnista tehtiin Kaakkoisella palvelualueella.



SOSIAALINEN RAPORTOINTI PALVELUTEHTÄVITTÄIN 2024

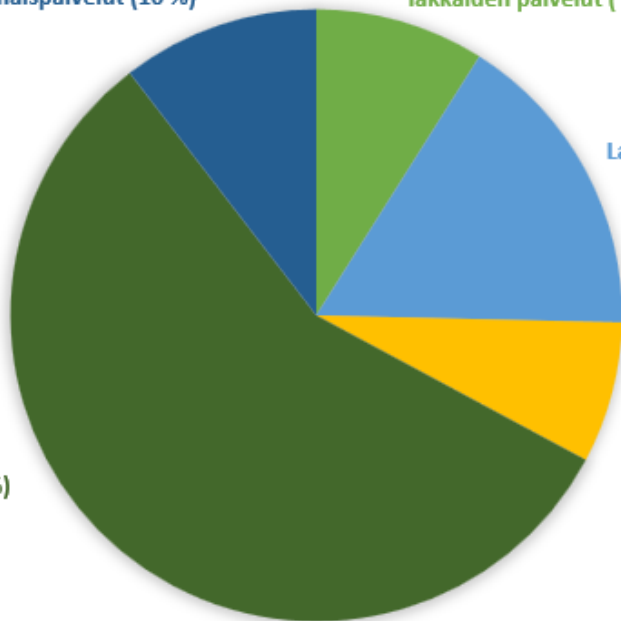
Vammaispalvelut (10 %)

lääkäiden palvelut (9%)

Lapsiperheiden palvelut (16%)

Lastensuojelu (8%)

Työikäisten palvelut (57 %)



Vuonna 2024 sosiaalinen raportointi käsitteli pääasiassa työikäisten palveluissa tehtyjä havaintoja.

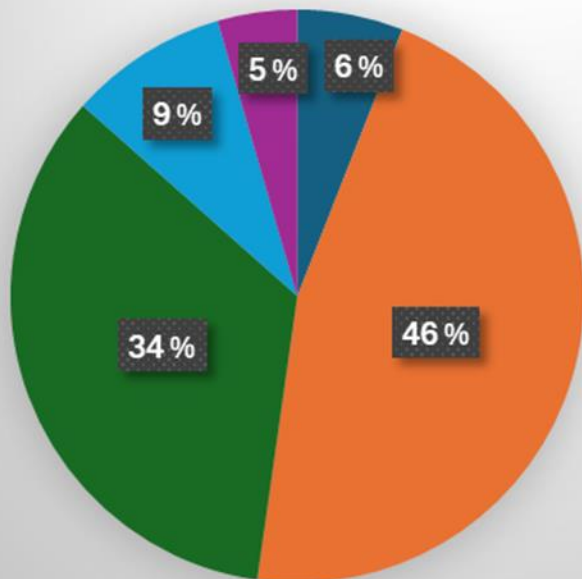


Yhteenvetoa vuodelta 2024

- **Sosiaalisen raportoinnin lomakkeissa** käsiteltiin vuonna 2024 pääasiassa palvelujen saatavuutta ja järjestämistä.
 - **Kevätkaudella 2024** esiin nousivat erityisesti:
 - Sosiaalipalvelujen työnjaolliset asiat ja resurssointi.
 - Mielen terveystalveluihin pääsy
 - **Syyskaudella 2024** vahvemmin nousivat esiin:
 - Asunnottomuus ja asuminen
 - Toimeentulon haasteet ja sosiaaliturvan muutosten vaikutukset
- Teemojen esiin nousemiseen on vaikuttanut sosiaalisen raportoinnin kampanjat lokakuussa ja joulukuussa.
- Lisäksi molemmat ovat teemoja, jotka yhteiskunnallisesti ovat tällä hetkellä pinnalla.



Sosiaalisen raportoinnin teemat vuonna 2024

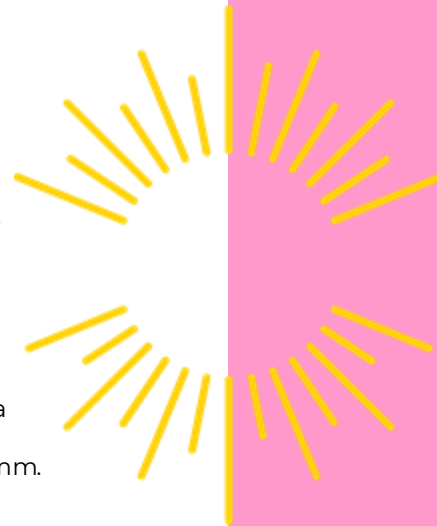


- Palvelujen saatavuus ja järjestäminen - Mielenterveyspalvelut
- Palvelujen saatavuus ja järjestäminen - Sosiaalipalvelut
- Asunnottomuus ja asuminen
- Toimeentulon haasteet
- Muut

Sosiaalisen raportoinnin jatkokäsittely ja kehittäminen

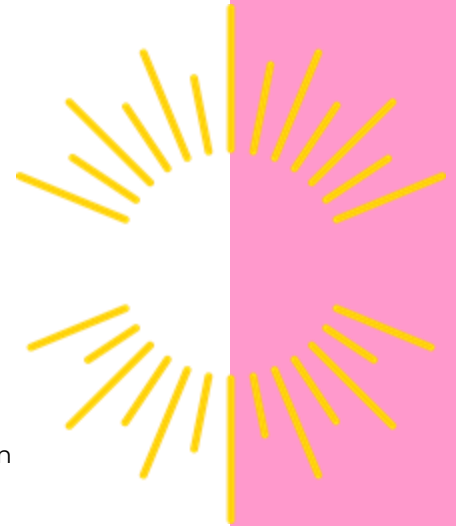
Sosiaalisen raportoinnin jatkokäsittely ja hyödyntäminen

- Pohjois-Suomen sosiaalialan osaamiskeskus (Poske) / Sosiaalihuollon tiedolla johtaminen - projekti koordinoi tällä hetkellä Lapin hyvinvointialueen sosiaalista raportointia.
 - Sosiaalisen raportoinnin lomakkeiden vastaanotto, tiedon koostaminen ja välittäminen.
 - Sosiaalisen raportoinnin lomakkeiden koostaminen kuukausittain Lapin hyvinvointialueen sosiaalipalvelujen esihenkilöille tätä tarkoitusta varten perustetulle Teams-kanavalle.
 - Puolivuosittain laajemman yhteenvedon ja koosteen laatiminen, joka on nähtävissä eKollegassa: [Sosiaalinen raportointi - ekollega – Virta](#) (avautuu uuteen välilehteen)
- Lapin hyvinvointialueen sosiaalihuollon esihenkilöt jatkotyöstävät sosiaalisten raporttien tietoa eteenpäin johtoryhmissään ja käsittelevät saapuneet raportit ja puolivuosi-koosteet yhdessä henkilöstönsä kanssa. → Mahdolliset toimenpide-ehdotukset ja tavoitteelliset toimet.
- **Esimerkkejä sosiaalisten raporttien käsittelystä ja toimenpiteistä Lapin hyvinvointialueella vuonna 2024:**
 - Kaakkoisella palvelualueella työikäisten palveluissa on aloitettu yhteistyötä asumisen asioissa Rovaniemen kaupungin kanssa
 - Kaakkoisella palvelualueella työikäisten palveluissa on havaittu tarve kehittää yhdyspintoja mm. palveluohjauksen ja tiimien välillä.
 - Aloitettu ensiarvioinnin pilotti syksyllä 2024 (VASA2-hanke).
- Sosiaalisia raportteja voidaan hyödyntää myös tutkimuskäytössä ja osana kehittämistyötä



Sosiaalisen raportoinnin kehittäminen vuonna 2025

- **Rakenteellisen sosiaalityön toteutussuunnitelmaa laaditaan** Lapin hyvinvointialueella osana VASA2-hanketta (2024-2025):
 - Lapin hyvinvointialueelle on koottu rakenteellisen sosiaalityön projektiryhmä, jossa toteutussuunnitelmaa työstetään.
 - Tavoitteena on, että Lapin hyvinvointialueen rakenteellisen sosiaalityön toteutussuunnitelma on valmis toukokuussa 2025.
 - Toteutussuunnitelma tulee mm. linjaamaan sosiaalista raportointia rakenteellisen sosiaalityön työkäytännönä, tiedontuotannon muotona sekä sen kautta syntyvän tiedon käsittelyä ja hyödyntämistä Lapin hyvinvointialueella
 - Tavoitteena on sosiaalisesta raportoinnista nousevan tiedon hyödyntämisen prosessin vakiintuminen ja selkiytyminen Lapin hyvinvointialueella.
- **Sosiaalista raportointia kehitetään** Lapin hyvinvointialueella Sosiaalihuollon tiedolla johtaminen -projektissa (2024-2025):
 - Projektin tavoitteena on sosiaalisen raportoinnin käyttöön oton tukeminen ja vakiinnuttaminen sekä sosiaalisesta raportoinnista nousevan tiedon hyödyntämisen prosessin vahvistaminen Lapin hyvinvointialueella
 - Sosiaalihuollon ammattilaisten osaamisen vahvistaminen ja viestintä sosiaalisesta raportoinnista (esim. koulutukset ja tietoisikut).
 - On mukana rakenteellisen sosiaalityön toteutussuunnitelman laadinnassa ja suunnitelman toteutuksessa vuoden 2025 aikana.
 - Lisätietoa projektista eKollegassa: [Sosiaalihuollon tiedolla johtaminen - ekollega – Virta](#) (avautuu uuteen välilehteen)



Kiitos!

Tuija Holm
Erityisasiantuntija

tuija.holm@poske.fi
040 557 5142

Toivo Klemi
Erityisasiantuntija

toivo.klemi@poske.fi
040 721 6671

Eeva Maijala
Sosiaalityön opiskelija

Sosiaalihuollon tiedolla johtaminen -projekti

Pohjois-Suomen sosiaalialan osaamiskeskus
Lapin hyvinvointialue