

Puolivuosisikatsaus Lapin hyvinvointialueen sosiaalisiin raportteihin ajalta 1.1. – 30.6.2024

Yhteenveto ja analyysi, syyskuu 2024

Sosiaalihuollon tiedolla johtamisen projekti
Tuija Holm, erityisasiantuntija
Toivo Klemi, erityisasiantuntija

Pohjois-Suomen sosiaalialan osaamiskeskus,
Lapin hyvinvointialue



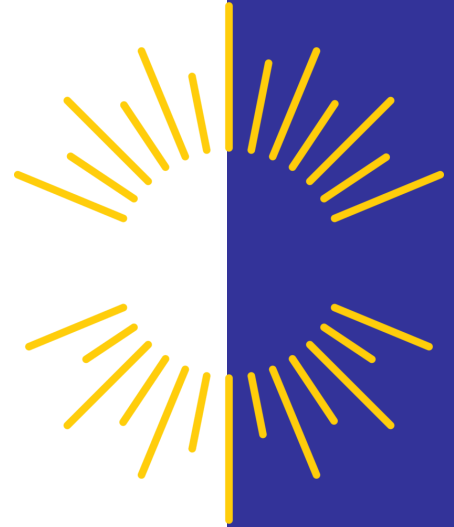
Lapin hyvinvointialue
Lapin buresveadjinguvu
Laapi pyereestvaljeemkuvu
Lapli pue'rrvääjjamvu'vdd



Kuva: Lapin materiaalipankki | Antti Pietikainen

Sisällys

- Johdanto – Sosiaalinen raportointi on rakenteellisen sosiaalityön tiedon tuottamisen työväline
- Yhteenvedoa sosiaalisista raporteista
- Sosiaalisista raporteista nousevat keskeisimmät aiheet
 - Lapsen tasapainoinen kehitys ja hyvinvoinnin tukeminen
 - Palvelujen järjestäminen ja saatavuus
 - Asuminen ja asunnottomuus
- Sosiaalisten raporttien jatkokäsittely



Sosiaalinen raportointi on rakenteellisen sosiaalityön tiedon tuottamisen työväline

- Rakenteellinen sosiaalityö perustuu sosiaalihuoltolain (30.12.2014/1301) 7 §:
Rakenteellisella sosiaalityöllä on huolehdittava sosiaalista hyvinvointia ja sosiaalisia ongelmia koskevan tiedon välittämisestä ja sosiaalihuollon asiantuntemuksen hyödyntämisestä hyvinvoinnin ja terveyden edistämiseksi.
- Sosiaalinen raportointi tuottaa sosiaalihuollon käytännön työstä nousevaa laadullista kokemustietoa. Sen avulla voidaan kerätään tietoa ja havaintoja, esimerkiksi ajankohtaisista ilmiöistä asiakastyöstä, eriarvoistavista rakenteista, palvelujen kehittämistarpeista sekä hyvistä käytännöistä. Lisäksi sen kautta voidaan saada ammattilaisten ratkaisuehdotuksia raportoiduista asioista. Sosiaalinen raportointi tuottaa tietoa asiakasnäkökulmasta, siitä millaisia vaikutuksia kyseessä olevalla ilmiöillä tai esimerkiksi palvelujen puutteilla on asiakkaiden arkeen ja hyvinvointiin.
- Sosiaalinen raportointi vahvistaa hyvinvointialueiden sosiaalihuollon tiedolla johtamista ja tiedolla vaikuttamista. Sosiaalisen raportoinnin kautta kerättyä tietoa voidaan käyttää esimerkiksi kehittämisen, johtamisen ja päätöksenteon tukena.
- Sosiaalinen raportointi on ollut käytössä Lapin hyvinvointialueella vuodesta 2023 alkaen. Lapissa sosiaalista raportointia on kehitetty vuodesta 2020 alkaen osana Pohjois-Suomen sosiaalialan osaamiskeskuksen (Poske) koordinoimia hankkeita, jolloin on koulutettu kuntien alueiden työntekijöitä sosiaaliseen raportointiin (Rovaniemi, Tornio, Salla, Kemijärvi, Ranua, Muonio).
- Vuoden 2023 aikana on koulutettu sosiaalisen raportin käyttöön Lapin hyvinvointialueen kaakkoisen alueen työntekijöitä kaikilla palvelualueilla paitsi vammaispalveluissa. Koulutukset tulevat jatkumaan ja tavoitteena on vakiinnuttaa sosiaalista raportointia käyttöön hyvinvointialueella.
- Lapin hyvinvointialueen sosiaalisen raportoinnin lomake: [Sosiaalinen raportointi - ekollega - Virta](#)

Yhteenvetoa sosiaalista raporteista



lapha.fi

Lapin hyvinvointialue

Lapin büresveadjinguovlu
Lapin pyereestváijeemkuvlu
Lapin pue rrváájamvu vdd

Kuva: Lapin materiaalipankki/Joonas Linkola



Pohjois-Suomen sosiaalialan osaamiskeskus

- Lapin hyvinvointialueella sosiaalisia raportteja tehtiin ajalla 1.1.-30.6.2024 yhteensä 25 kappaletta, joista kahta (2) ei käsitelty sosiaalisena raporttina.
- Käsittelyyn otettiin 23 sosiaalista raporttia.
 - Tämä oli noin neljä raporttia enemmän kuin edellisellä puolivuotiskaudella heinä-joulukuu 2023 (yhteensä 19 kappaletta) ja puolet vähemmän kuin tätä edeltävällä puolivuotiskaudella tammi-kesäkuu 2023 (yhteensä 56 kappaletta).
- Kaikki tällä puolivuotiskaudella tehdyt sosiaaliset raportit oli arvioitu negatiivisiksi.
- Ratkaisuehdotus annettiin 20 sosiaalisessa raportissa.



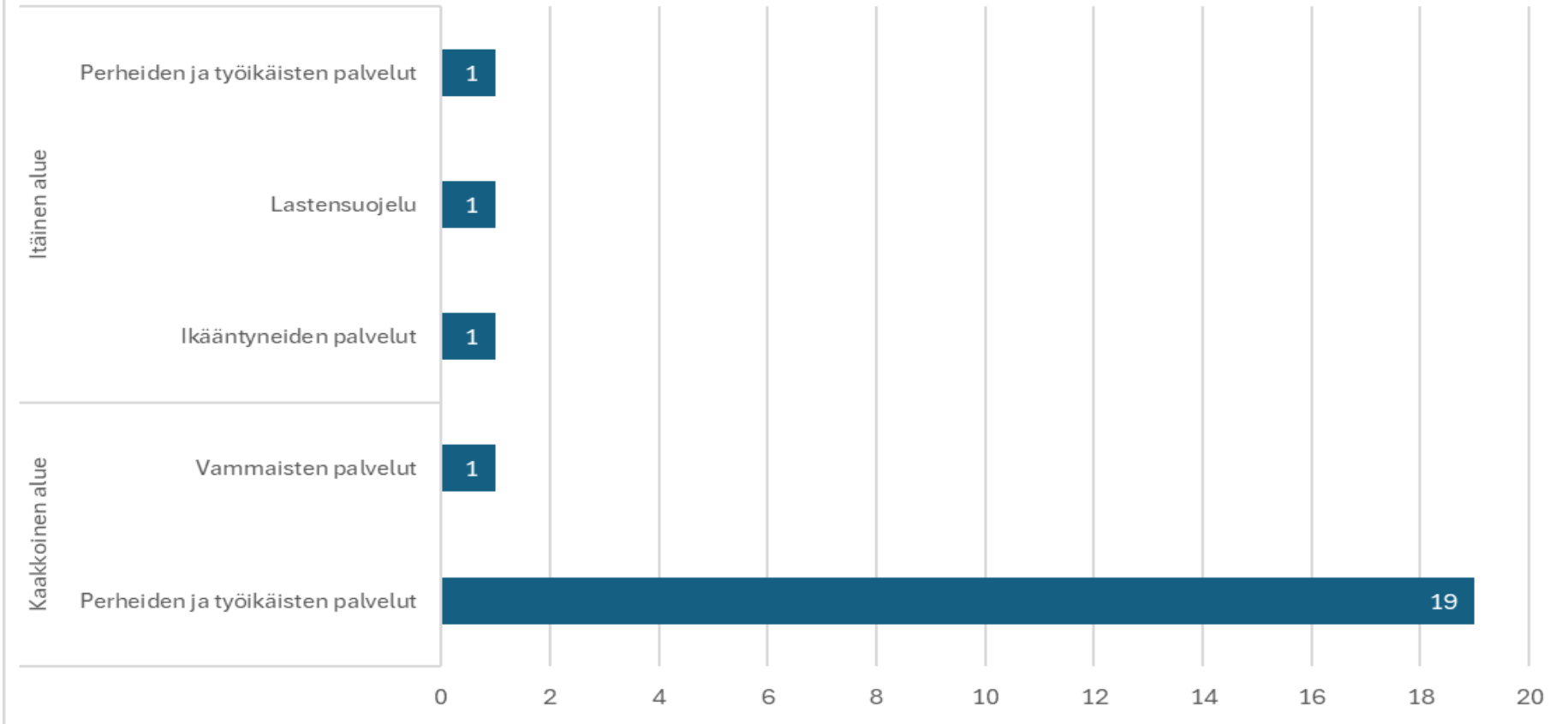
lapha.fi

Lapin hyvinvointialue
Lappi buresveadjuinguovlu
Laapi pyereestváijeemkuávlu
Lappi pue'rrvääjjamvu vdd



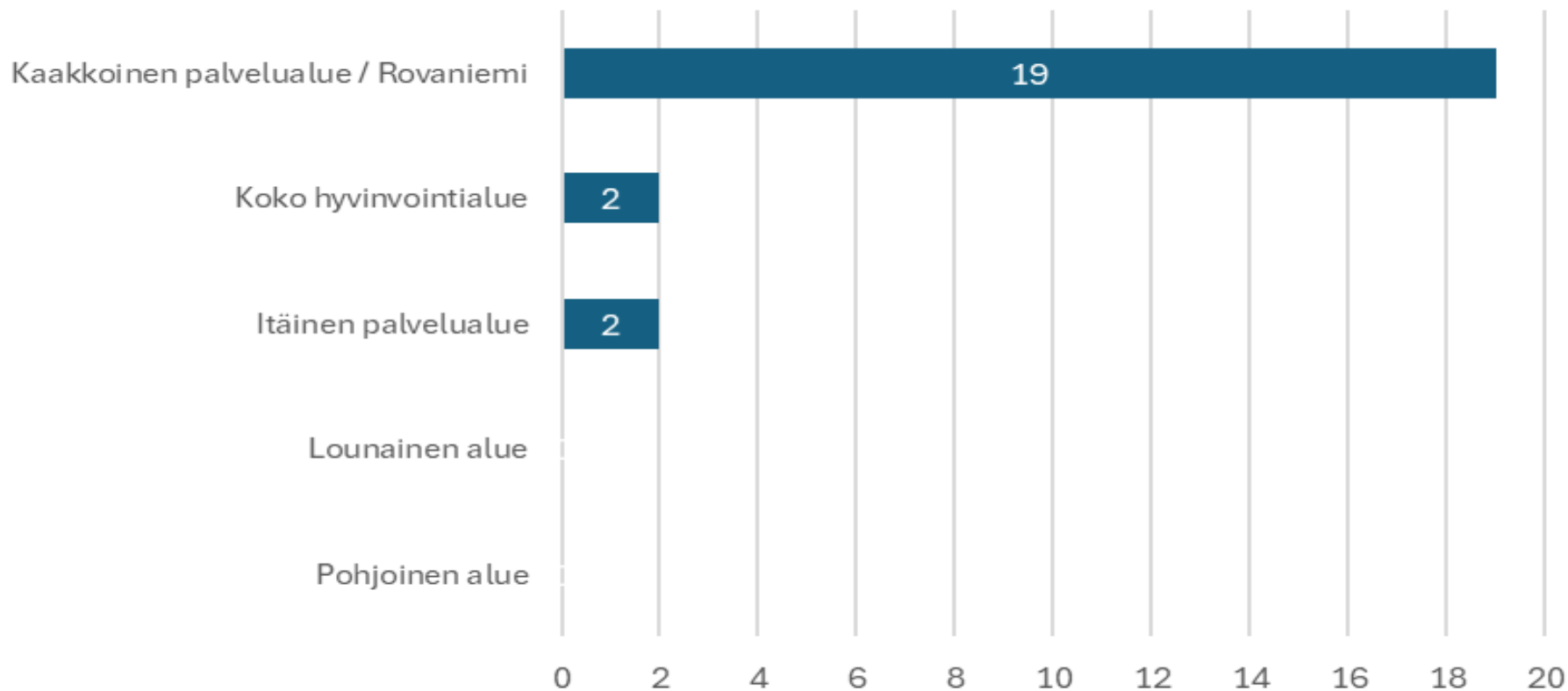
Pohjois-Suomen sosiaalialan osaamiskeskus

Vastaajan palvelutehtävä



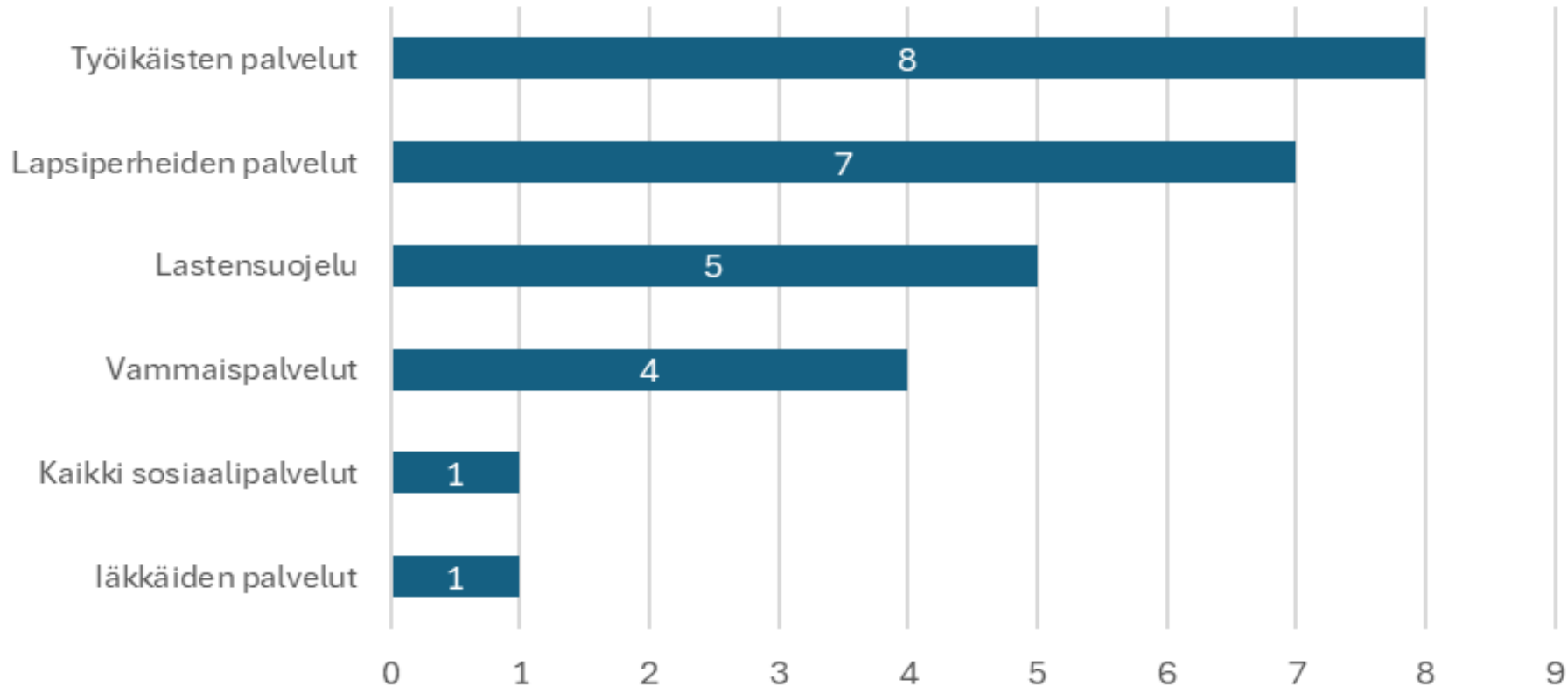
Raportteja saatiin sekä yksittäisiltä työntekijöiltä että tiimeiltä.

Raportit palvelualueittain



Taulukko osoittaa, mihin palvelualueeseen raportti kohdistuu

Raportit palvelutehtävittäin



Taulukko kuvaa, mihin palveluun raportti kohdistuu. Raporttiin on voinut valita useamman palvelutehtävän.

Sosiaalisten raporttien teemat

- Lähes kaikki (20) sosiaaliset raportit koskivat ainakin välillisesti palvelujen saatavuutta ja järjestämistä, ainoastaan kolme (3) raporteista käsitteli muuta ilmiötä / aihetta.
- Raporteista nousi kolme keskeistä pääteemaa:
 - Lapsen tasapainoisen kehityksen ja hyvinvoinnin tukeminen
 - Palvelujen saatavuus ja järjestäminen
 - Asuminen ja asunnottomuus



lapha.fi

Lapin hyvinvointialue
Lappi buresveadjuvuolu
Laapi pyereestváijeemkuávu
Lappi pue'rrvääjjamvu'vdd



Pohjois-Suomen sosiaalialan osaamiskeskus



Sosiaalisista raporteista nousevat keskeisimmät teemat

Lapsen tasapainoisen kehityksen ja hyvinvoinnin tukeminen ^{1/2}



Sosiaalisista raporteista 43 % (n = 10) käsitteli lapsen tasapainoisen kehityksen ja hyvinvoinnin tukemiseen liittyvää ilmiötä.

Näistä osassa (n = 4) nostettiin esiin muihin palveluihin / tahoihin liittyviä havaintoja:

- Mielenterveyspalveluihin pääsyn vaikeudet näkyvät lapsiperheiden palveluissa ja lastensuojelussa: Lapset ja nuoret eivät pääse oikea-aikaisesti mielenterveyspalvelujen piiriin.
- Finest Future –hankkeen kautta Suomeen ulkomailta tulevien alaikäisten, yksin asuvien 2. asteen opiskelijoiden hyvinvointiin on kohdistunut lastensuojelullista ja eettistä huolta.
- Lisäksi nousi esiin puutteet julkisessa liikenteessä ja koulukuljetuksissa, mitkä aiheuttavat haasteita lasten ja nuorten hyvinvointiin ja osallisuuteen, esimerkiksi 2. asteen opintoihin joudutaan muuttamaan pois kotoa, mikä ei sovellu kaikille (sosiaalisten tilanteiden pelko ja neuropsykiatriset haasteet).

”Perheneuvolaan, lastenpsykiatrialle, nuortenpsykiatrialle ja toimintaterapiaan jonot ovat pitkät. Tämä heijastuu perhesosiaalityön palveluihin, kun asiakkaat eivät pääse oikeisiin palveluihin oikea-aikaisesti. Tämän vuoksi on tullut kiireellisiä sijoituksiakin esimerkiksi itsetuhoiset nuoret.” (Raportti 144)

Lapsen tasapainoisen kehityksen ja hyvinvoinnin tukeminen 2/2

Lapsen tasapainoisen kehityksen ja hyvinvoinnin tukemista koskevista raporteista (n = 10) yli puolessa (n = 6) viitattiin lapsiperhepalvelujen ja lastensuojelun järjestämiseen tai saatavuuteen.

Raporteissa tuotiin esiin näiden palvelujen vähäisiä resursseja, joka näkyi esimerkiksi:

- Päivystävien sijaisperheiden /sijaishuollon puutteena.
- Lastensuojelun ja tehostetun perhetyön toimintarahan puutteena (välipalarahan poistaminen sekä ostopalveluiden ja oman toiminnan välinen eriarvoisuus, millä on vaikutusta työskentelyyn ja lapsiin).
- Palvelutarpeen arviointiprosessissa näkyvä resurssipula näkyi yhteistyön puutteena lapsiperheiden palvelujen ja lastensuojelun välillä, jolla oli vaikutusta mm. palvelujen alkamiseen.
- Työntekijöiden autopaikkojen puutteen nähtiin vaikeuttavan ja vaarantavan asiakkaiden kotiin tehtävää työtä.

Lisäksi palvelujen myöntämiseen liittyviä ohjeistuksia ei aina pidetty lapsen / asiakkaan edun mukaisina.

Ratkaisuehdotuksina nostettiin esiin:

- Päivystävät sijaisperheet, jotka saavat päivystyksestä korvauksen.
- Lapsiperhesosiaalityön ja palvelutarpeen arvioprosessin vahvistaminen ja resurssointi, tukihenkilö- ja tukiperhehakemusten täyttämisen jo palvelutarpeen arvion aikana.
- Toimintaraha lastensuojeluun / tehostettuun perhetyöhön.
- Autopaikkoja tai leasing-autoja työntekijöiden käyttöön.



"Silloin kun lastensuojelulain mukaiset perusteet lapsen sijaishuollon toteuttamiselle ovat olemassa, sen järjestäminen viivytystä on lapsen oikeus sekä myös sosiaalityöntekijän velvollisuus. Lapsen sijoitusta kodin ulkopuolelle ei voi viivyttää sen vuoksi, ettei Lapin hyvinvointialueella ole järjestetty sen kaltaista perhehoitoa, että se voidaan lapselle välittömästi järjestää." (Raportti 34)

"Perheiden tilanne tulisi huomioida kokonaisvaltaisesti ja perheillä tulisi säilyä mahdollisuus myös hakea ja saada muita palveluita, vaikka heille myönnettäisiin omaishoidontuki. Tärkeintä olisi kokonaisuuden hallinta" (Raportti 149)

Palvelujen järjestäminen ja saatavuus - Sosiaalipalvelut

Sosiaalisista raporteista 26 % (n = 6) käsitteli sosiaalipalvelujen järjestämistä ja saatavuutta, resursseja sekä viranomaisten välistä yhteistyötä erityisesti työikäisten palvelujen, vammaispalvelujen, ikäihmisten palvelujen, palveluohjauksen ja sosiaalipäivystyksen osalta:

- Palvelujärjestelmä nähtiin pirstaloituneena: Saman asiakkaan samaa asiaa siirreltiin ja käsiteltiin eri palveluyksiköissä ja niiden välillä (esimerkkinä VPL ja SHL mukaiset palvelut järjestetään eri tahoilta samalle asiakkaalle, SHL-ilmoituksen käsittelyn pallottelu eri yksiköiden välillä).
- Yhteisen, koko hyvinvointialueen kattavan asiakastietojärjestelmän puutteen nähtiin haastavan erityisesti sosiaalipäivystyksen työtä.
- Palvelujen toteutumisessa havaittiin haasteita, esimerkkinä tästä nostettiin esiin kuljetuspalvelut, joissa asiakkailta oli tullut useita palautteita.

Ratkaisuehdotuksina ehdotettiin esimerkiksi:

- Tietyn asiakkuuden kokonaisuuden hallinta tietyssä palvelutehtävässä, jolla vältetään asiakkaan asioiden siirtelyä paikasta toiseen.
- Palvelutarpeen arviointiprosessin selkiyttäminen. Resurssipula, aikataulutusta tms. ei saa olla este palveluihin pääsulle. Väljyyttä kalentereihin, jotta työntekijän on mahdollisuus kontaktoida uusia asiakkaita / osallistua moniammatilliseen palvelutarpeen arviointiin ja asiakas pääsee joustavasti palveluihin ja kokee saavansa apua ajoissa.



”Palveluita tulee nyt hakea monelta eri luukulta. --- Asiakkaan asioista ja kokonaistilanteesta tietävä oma työntekijä on aiemmin voinut asiakkaan tilanteen arvioida ja palvelut myöntää yhden luukun periaatteella. --- Palvelujärjestelmä tai sen toimimattomuus ei saisi aiheuttaa lisää tuen tarvetta.”
(Raportti 156)

Palvelujen järjestäminen ja saatavuus - Mielenterveyspalvelut



Terveydenhuollon palvelujen resurssivaje, erityisesti mielenterveyspalvelujen osalta, näkyi aikuissosiaalityössä. Sosiaalisista raporteista 13 % (n = 3) käsitteli tätä aihetta.

- Mielenterveyspalveluihin on vaikea päästä ja toisaalta myös pysyä niiden piirissä. Asiakasta voidaan pallotella terveyspalvelujen sisällä. Lisäksi aikuispsykiatrian asiakkuuden kesto on rajattu ja palvelun piiriin on vaikea päästä uudelleen.
- Asiakkaan oikea-aikainen hoitoon pääsy ei mahdollistu ja psyykkinen vointi heikkenee.

Ratkaisuehdotuksina nousi esimerkiksi:

- Mielenterveyspalveluihin hakeutumisen ohjeiden sekä palvelujen kriteerien selkiyttäminen. Viranomaisten välisten yhteistyön tiivistäminen.
- Aikuispsykiatrian asiakkuuden kesto tulisi olla toistaiseksi voimassaoleva, palveluun tulisi olla mahdollista päästä matalalla kynnyksellä uudelleen.

" Terveydenhuoltoon tulisi saada toimivaksi se, että psyykkisesti oireilevat ihmiset saisivat nopeasti apua. Kun apu ei tule oikea-aikaisesti, psyykkinen vointi varmasti heikkenee. Kiireaikoja terveysasemalta ei sairaanhoitajan mukaan anneta psyykkisesti oireileville." (Raportti 154)

Asuminen ja asunnottomuus

Sosiaalisista raporteista 13 % (n = 3) käsitteli asumiseen tai asunnottomuuteen liittyvää ilmiötä. Raportit koskivat Rovaniemen tilannetta.

Asunnottomien/ asuntoa tarvitsevien henkilöiden on vaikea löytää vuokra-asuntoa, jossa olisi kohtuullinen vuokra. Erityisesti vaikeana tilanne nähtiin jos henkilöllä oli esimerkiksi luottohäiriömerkintä tai päihderiippuvuus. Ihmiset ajautuivat vaikeisiin tilanteisiin ja tarvitsivat sosiaalityön tukea.

Muina havaintoina esiin nousi:

- o Yksityiset vuokranantajat eivät välttämättä hyväksy enää Kelan tai sosiaalipalvelujen tekemiä vuokravakuuksia.
- o Kotivakuutuksen saanti on vaikeaa, jos on luottohäiriömerkintä.

Sosiaalipalvelujen järjestämiseen tai saatavuuteen liittyvinä havaintoina tuotiin esiin, että Lapin hyvinvointialueen sosiaalipalvelujen työikäisten asumispalveluissa oli puutteita (esimerkiksi kriisi- ja välivuokra-asuntojen sekä asunnottomien yömajan puute).

Ratkaisuehdotuksia:

- Kohtuuhintaisia vuokra-asuntoja tarvitaan ja tähän liittyen neuvottelua Lapin hyvinvointialueen ja Rovaniemen kaupungin välille.
- Lisää kriisiasuntoja ja välivuokrattuja asuntoja sekä asunnottomille yömaja.
- Asunnottomien palvelujen keskittäminen, asunnottomille palveluohjausta ja –neuvontaa.

* Samat seikat ovat nousseet esiin myös aiempien vuosien sosiaalisissa raporteissa.

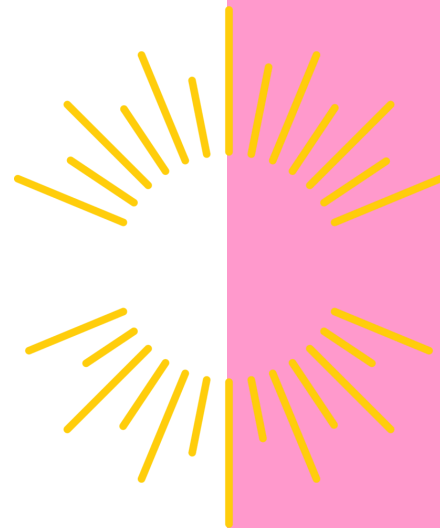


”Asunnottomien, luottohäiriömerkintöjä omaavien henkilöiden on todella haasteellista saada asuntoa Rovaniemeltä. --- Nämä henkilöt ohjautuvat usein sosiaalipalveluiden asiakkuuteen. --- Asunnottomuus on aina ensimmäiseksi ratkaistava, ennen kuin asiakkaan kanssa voidaan lähteä työskentelemään suunnitelmallisesti.” (Raportti 142)

Sosiaalisten raporttien jatkokäsittely



- Sosiaaliset raportit koostetaan kuukausittain Lapin hyvinvointialueen sosiaalipalvelujen esihenkilöille tätä tarkoitusta varten perustetulle Teams-kanavalle.
- Puolivuositain laaditaan laajempi yhteenveto ja kooste, joka on nähtävissä eKollegassa: [Sosiaalinen raportointi - ekollega - Virtuaalinen työväline](#)
- Esihenkilöt jatkoyöstävät sosiaalisten raporttien tietoa eteenpäin johtoryhmissään ja käsittelevät saapuneet raportit ja puolivuosiskoosteet yhdessä henkilöstönsä kanssa. → Mahdolliset toimenpide-ehdotukset ja tavoitteelliset toimet.
- Sosiaalisia raportteja voidaan hyödyntää myös tutkimuskäytössä ja osana kehittämistyötä.



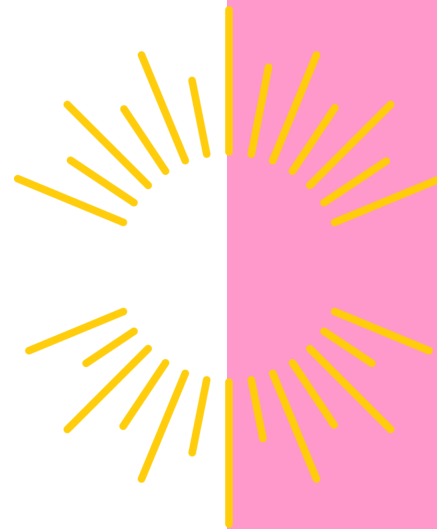
Esimerkkejä sosiaalisten raporttien käsittelystä/toimenpiteistä palvelualueilla:

- Kaakkoisen alueen työikäisten- ja päihdepalvelujen vastuualueella on käynnistetty neuvottelut Rovaniemen kaupungin kanssa asumisen ja asunnottomuuden asioihin liittyen 05/2024. Yhteistyö jatkuu.
- Kaakkoisen alueen työikäisten palveluissa on kartoitettu palvelutarpeen arvion ongelmakohtia. Ensiarvioinnin pilotti alkaa syksyllä 2024.
- Hyvinvointialueen yhteinen Saga-asiakastietojärjestelmä on kehitteillä ja tulossa käyttöön syksyllä 2025 alkaen.

Rakenteellisen sosiaalityön toteutussuunnitelman laadinta on aloitettu Lapin hyvinvointialueella, tähän liittyen on koottu projektiryhmä.

Sosiaalihuollon tiedolla johtamisen projektin (2024-2025) tavoitteena on vakiinnuttaa ja vahvistaa sosiaalista raportointia Lapin hyvinvointialueella.

[Sosiaalihuollon tiedolla johtaminen - ekollega - Virtua](#)



Kiitos!

Tuija Holm
Erityisasiantuntija

tuija.holm@poske.fi
040 557 5142

Toivo Klemi
Erityisasiantuntija

toivo.klemi@poske.fi
040 721 6671

Sosiaalihuollon tiedolla johtamisen projekti

Pohjois-Suomen sosiaalialan osaamiskeskus
Lapin hyvinvointialue