

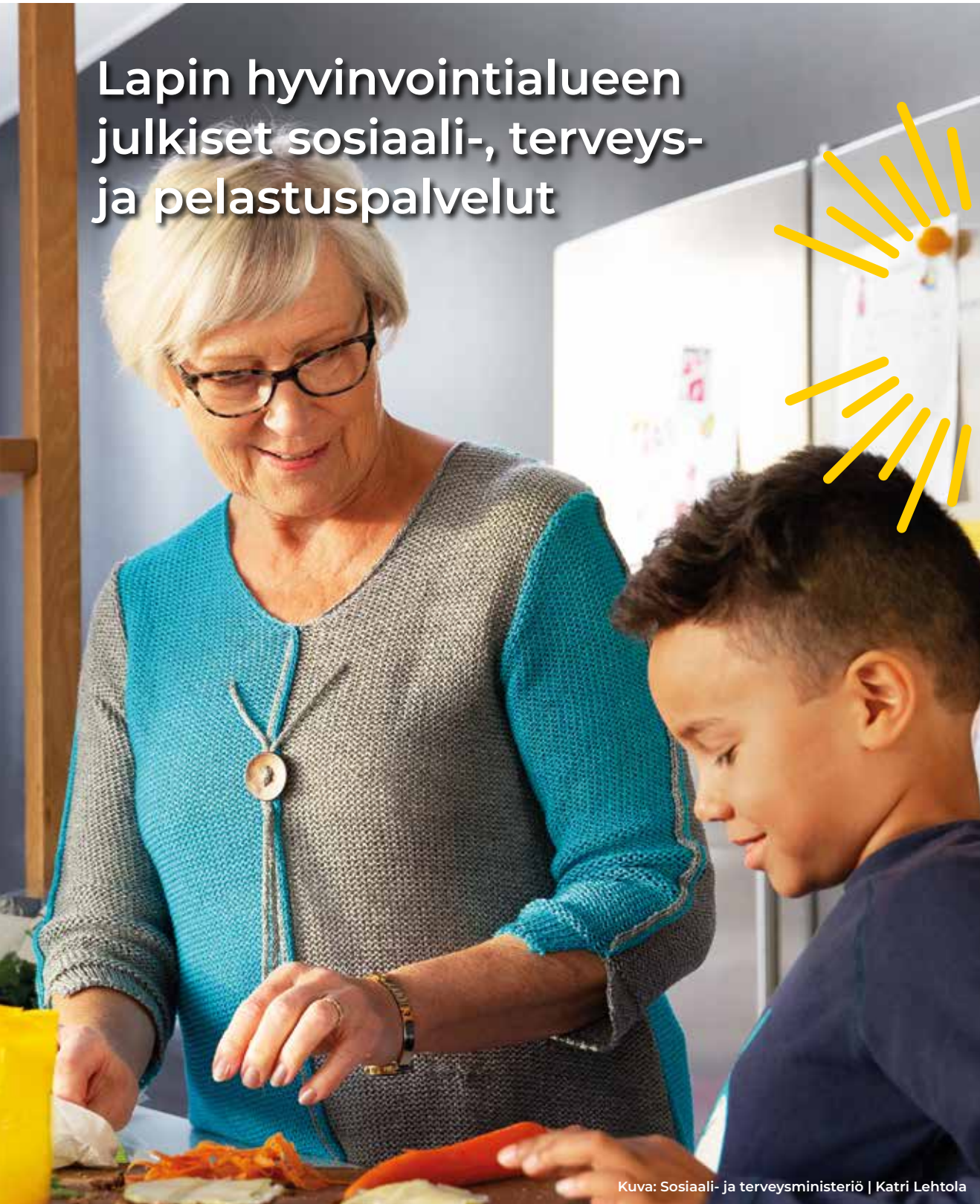


lapha.fi

Lapin hyvinvointialue

Lappi buresveadjinguovlu
Laapi pyereestvaijeemkuávlu
Lappi pue'rrvâájjamvu'vdd

Lapin hyvinvointialueen julkiset sosiaali-, terveys- ja pelastuspalvelut



Kuva: Sosiaali- ja terveysministeriö | Katri Lehtola



Ota talteen!

RANUA

Tervehdys Lapin hyvinvointialueelta!

Sosiaali-, terveys- ja pelastuspalvelujen järjestämisvastuu Lapissa siirtyi Lapin hyvinvointialueelle 1.1.2023 alkaen.

Hyvinvointialueelle siirtyi yhteensä 27 eri organisaation aiemmin järjestämät palvelut, joten muutos on ollut historiallisen suuri. Hyvinvointialueelle siirtyivät erilaiset toimintatavat, kulttuurit ja hyvät käytännöt, mutta myös palvelujen ja henkilöstön saatavuuden haasteet. Näiden yhtenäistäminen ja ratkaiseminen vie aikansa.

Työ yhdenvertaisten ja laadukkaiden palvelujen turvaamiseksi, palvelujen saatavuuden parantamiseksi sekä ammattitaitoisen henkilöstön saatavuuden varmistamiseksi jatkuu.

Aluevaltuusto hyväksyi helmikuussa hyvinvointialuestrategian. Toimintamme painopistealueita ovat asiakaskokemus, henkilöstökokemus, vaikuttavuus, talouden tasapaino ja hyvä johtaminen. Haluamme muun muassa lisätä asiakkaiden osallisuutta, kehittää henkilöstön osaamista sekä tunnistaa väestön palvelutarpeet ja strategiset kumppanuudet. Toimintamme täytyy olla myös taloudellisesti kestävä.

Kaikki ei ole valmista, vaan työ
yhdenvvertaisten
palvelujen
varmistamiseksi jatkuu.

Tarvitsemme aktiivista yhteistyötä asukkaiden, kuntien, järjestöjen, yksityisen sektorin ja muiden toimijoiden kanssa pohjoisen elinvoiman edistämiseksi. Käynnistyvässä palvelujen järjestämishelman laadinnassa ja palveluverkon suunnittelussa tullaan osallistamaan laajasti lappilaisia.



**Palvelujen
suunnittelussa tullaan
osallistamaan
laajasti lappilaisia.**

Käsissäsi on tuore palveluesite Lapin hyvinvointialueen julkisista sosiaali-, terveys- ja pelastuspalveluista. Olemme koonneet palveluesitteeseen sinua koskevat keskeiset yhteystiedot ja puhelinnumerot, joista meidät tavoittaa silloin, kun tarvitset sosiaali-, terveys- tai pelastuspalveluja tai haluat olla yhteydessä meihin. Säilytä palveluesite mahdollista tulevaa tarvetta varten.

Pidetään yhteyttä!

Liisa Niiranen
sosiaalijohtaja

**Säilytä palveluesite
tulevia tarpeita
varten.**

SOSIAALI- JA TERVEYSPALVELUT	4
Päivystys	5
Yleinen hätänumero	7
Terveysasemapalvelut	9
Keskussairaalat	9
Hammashoito	9
Mielenterveyspalvelut	10
Päihde- ja riippuvuuspalvelut	10
Sosiaalipalvelut	10
Lapsiperheiden palvelut	11
Oppilas- ja opiskeluhuolto	12
Ikäntyneiden palvelut	14
Vammaispalvelut	14
Kuntoutus	16
Omaishoidontuki ja perhehoito	16
Asiakasmaksut	16
Potilas- ja sosiaaliasiavastaava	17
Kirjaamo	17
LAPIN PELASTUSLAITOS	18-19
Kodin turvallisuus ja varautuminen	20-21
MIKÄ ON LAPIN HYVINVOINTIALUE?	22
Päätöksenteko	25
Töissä hyvinvointialueella	26
Strategia	28-29
<i>Ranuan kunta:</i> <i>Ranulla on tilaa elää ja kasvaa</i>	30-31



PÄIVYSTYS

Terveystalveskuspäivystys

Jos tarvitset kiireellisesti lääkäriin tai hoitajan apua, ota yhteys Ranuan terveystalvesemaan.

Tilanteita, joita hoidetaan terveystalveskuspäivystyksessä, ovat esimerkiksi pienemmät tapaturmat, infektiioireet ja akuutit mielenterveyden ongelmat. Hätätilanteissa ole aina yhteydessä hätänumeroon 112.

- **Terveystalveseman ajanvaraus ja neuvonta 016 860 3520**
arkisin 8–16
- **Terveystalveskuspäivystys muina aikoina 040 867 0268**
avoinna joka päivä ympäri vuorokauden

**Ranuan hyvinvointikeskus,
Sairaالاتie 4, Ranua**

**Akuuteissa
hätätilanteissa soita**

112.

Hätätilanteita ovat esimerkiksi kova rintakipu, hengitysvaikeus, tajuttomuus, kouristelu, halvausoireet, vakavat vammat tai vakava mielenterveyden häiriö, kuten itsetuhoisuus.

Lapin keskussairaalan päivystys

Päivystyksessä hoidetaan ympärivuorokautisesti potilaita, joiden sairauden tai vamman hoitoa ei voi siirtää myöhemmäksi ilman oireiden pahenemista tai vamman vaikeutumista. Ota ensisijaisesti yhteyttä omaan terveystalvesemaasi kiireellistä hoitoa vaativissa tilanteissa.

Soita puhelinneuvontaan ennen kuin saatut päivystykseen.

- **Lapin keskussairaalan päivystys 016 322 48 00**
avoinna joka päivä ympäri vuorokauden
- **Omaisten tiedustelut päivystyksessä hoidossa olevista potilaista 016 328 2132**
- **Synnytysvastaanotto 016 328 4512**
Ota yhteys Lapin keskussairaalan synnyttäjien vastaanottoon 22. raskausviikon jälkeen kaikissa raskauteen liittyvissä ongelmissa.
- **Lastensairauksien päivystyksen puhelinneuvonta 040 642 8811**
Ota yhteyttä lastensairauksien puhelinneuvontaan alle 16-vuotiaiden lasten päivystysluonteisissa asioissa lukuun ottamatta tapaturmia.
- **Mielenterveyspäivystys 040 715 8400**
Voit soittaa mielenterveyspäivystykseen ympäri vuorokauden. Saat päivystyspuhelimesta ohjausta ja neuvontaa ja hoidontarpeen arvion. Saat neuvoja myös omaisille, sidosryhmille ja viranomaisille.

**Lapin keskussairaala,
Ounasrinteentie 22, Rovaniemi**

Muista ottaa mukaasi ajantasainen lääkelista ja/tai lääkeresepit, sillä päivystyksessä ei välttämättä ole tietoa perussairauksistasi ja niiden lääkityksistä.

Hammaslääkäripäivystys

Jos sinulla on äkillinen hammassärky, ota yhteyttä hammaslääkäripäivystykseen. Arkisin soita Ranuan hammashoitolaan ajanvaraukseen. Viikonloppuisin ja arkipyhinä soita koko Lapin yhteiseen päivystykseen.

- **Hammaslääkäripäivystys arkisin**
040 867 0261

Ranuan hyvinvointikeskus,
Sairaalatie 4, Ranua

- **Hammaslääkäripäivystys**
viikonloppuisin ja arkipyhinä
010 633 8330

avoinna viikonloppuisin
ja arkipyhinä 9.30–12

Sosiaalipäivystys

Voit olla yhteydessä sosiaalipäivystykseen hätä- ja kriisitilanteissa, jotka vaativat kiireellistä neuvontaa tai välitöntä puuttumista. Tilanteet voivat liittyä esimerkiksi väkivaltaan, päihteisiin tai epäilyyn, että lapsesta huolehtiminen on laiminlyöty. Sosiaalipäivystys on tarkoitettu kaiken ikäisille asiakkaille.

Sosiaalipäivystyksen numero vastaa Ranualla virka-aikana ja Rovaniemellä virka-ajan ulkopuolella.

- **Sosiaalipäivystys 040 635 3901**
avoinna joka päivä ympäri
vuorokauden

Lapin ensi- ja turvakoti ry

TURVAKOTI

Saat apua ympäri vuorokauden kohdatuasi perhe- tai lähisuhdeväkivaltaa tai sen uhkaa. Turvakotiin voit tulla yksin tai lasten kanssa. Voit tulla turvakotiin mihin vuorokauden aikaan tahansa. Palvelu on asiakkaalle maksuton.

- **Turvakodin kriisipäivystys**
040 584 0021
avoinna joka päivä ympäri
vuorokauden

- **turvakoti@lapinentu.fi**

KRIISIKESKUS

Saat keskusteluapua kriiseihin ja vaikeisiin elämäntilanteisiin nopeasti puhelimesta, tapaamisissa paikan päällä tai etäyhteyden avulla.

- **Kriisikeskus 040 553 7508**
Ajanvaraus ma–pe 8–16.
Keskusteluajoja tarvittaessa
myös kello 16 jälkeen.

- **kriisikeskus@lapinentu.fi**

Tukikeskus seksuaalista väkivaltaa kokeneille (Seri)

Seri-tukikeskuksesta saat apua, jos olet joutunut seksuaaliväkivallan uhriksi. Seri-tukikeskus auttaa kaikkia sukupuolia. Palvelu on tarkoitettu yli 16-vuotiaille. Jos olet alle 16-vuotias, soita ensisijaisesti lastentautien puhelinpäivystykseen.

Voit hakeutua tukikeskukseen omatoimisesti tai yhdessä omaistesi kanssa. Viranomaisen voi myös ohjata sinut tukikeskukseen. Keskus on avoinna ympäri vuorokauden ja sen palvelut ovat ilmaisia.

Seri-tukikeskukset sijaitsevat Lapin keskussairaalan naistentautien poliklinikalla Rovaniemellä ja Länsi-Pohjan keskussairaalaissa Kemissä.

Soita ennen tuloasi Seri-tukikeskuksen päivystävälle hoitajalle. Voit tulla tukikeskukseen myös ilman soittoa.

- **Seri-tukikeskus Rovaniemi**
040 726 8002
avoinna joka päivä ympäri
vuorokauden

Lapin keskussairaala,
Ounasrinteentie 22, Rovaniemi

Myrkytystietokeskus

Saat vastauksia äkillisten myrkytysten ehkäisyyn ja hoitoon liittyviin kysymyksiin. Myrkytystietokeskuksessa ei hoideta potilaita eikä tehdä myrkkymäärytyksiä.

- **Myrkytystietokeskus**
0800 147 111 tai 09 471 977
avoinna joka päivä ympäri
vuorokauden

YLEINEN HÄTÄNUMERO

Kiireellisissä hätätilanteissa soita 112

Hätänumeroon soitetään vain kiireellisissä hätätilanteissa, jolloin paikalle tarvitaan auttavia viranomaisia (poliisi, ensihoito, pelastus, sosiaali). Hätänumeroon vastataan "Hätäkeskus - Nödcentralen".

Hätäpuhelun aikana on tärkeää kuunnella ja vastata kysymyksiin.

Soita hätänumeroon 112, jos:

- kohtaat hätätilanteen tai tarvitset kiireellisesti viranomaisapua paikalle
- tiedät tai epäilet hengen, terveyden, omaisuuden tai ympäristön olevan uhattuna tai vaarassa.

Älä soita hätänumeroon 112:

- kysely- tai tiedustelutarkoituksessa
- häiriötilanteissa, joissa kukaan ei ole vaarassa (esimerkiksi sähkökatkokset)
- kiireettömissä tilanteissa.

Jos olet epävarma tilanteen kiireellisyydestä, soita silloin hätänumeroon 112.



Kuva: Lapin hyvinvointialue | WALTERI AARTO



TERVEYSASEMA- PALVELUT

Ranuan hyvinvointikeskuksessa on sairaanhoitajan ja lääkärin vastaanotto, hammashoitola, mielenterveyspalvelut ja neuvola. Terveysasemalta saat myös röntgen- ja laboratoriopalveluita. Terveysasemalla on ympärivuorokautinen vuodeosasto.

- **Ranuan hyvinvointikeskus, Sairaalatie 4, Ranua**

Terveysaseman ajanvaraus

Ota yhteyttä terveysasemaan, jos tarvitset apua sairastumisen tai loukkaantumisen vuoksi, perussairauden hoidossa tai haluat uusia reseptin.

- **Terveysaseman ajanvaraus ja neuvonta 016 860 3520** arkisin 8–16
- **Reseptien uusiminen myös sähköisesti osoitteessa kanta.fi.**

Palvelun käyttö vaatii vahvan tunnistautumisen.

Laboratorio ja röntgen

Tarvitset laboratorio- ja röntgentutkimuksiin lähetteen lääkäriltä tai hoitajalta ennen kuin varaat ajan.

Tutustu ennen näytteenantoa hoitavan lääkärin tai laboratorion antamiin ohjeisiin. Esimerkiksi syöminen tai juominen voi ennen näytteenantoa olla rajoitettua.

- **Ranuan röntgenin- ja ultraääni-tutkimuksen ajanvaraus 040 867 0254 tai 016 860 3520** ma-to 8–15 ja pe 8–13
- **NordLab keskitetty puhelinajanvaraus laboratorioon 020 619 8019**
- **Varaa aika laboratorioon sähköisesti nordlab.vihta.com**

Voit varata sähköisessä järjestelmässä ajan laboratoriokokeisiin, jos sinulle on tehty sähköinen lähete terveydenhuollosta. Palvelu on asiakkaille maksuton.

Vuodeosasto

Saat yhteyden terveyskeskuksen akuutti- ja kuntoutusosaston hoitajiin ja potilaisiin soittamalla.

- **Akuutti- ja kuntoutusosasto 040 662 9111**
- **Vastaava sairaanhoitaja 040 867 0268**

KESKUSSAIRAALAT

Erikoissairaanhoidon palveluja saat ensisijaisesti Lapin keskussairaalassa Rovaniemellä. Päästäksesi erikoissairaanhoidon tarvitset lääkärin lähetteen. Päivystykseen hoidon tarpeen arvioon voit tulla ilman lähetettä. Lapin hyvinvointialueella on myös Länsi-Pohjan keskussairaala Kemissä.

Lapin keskussairaala

- **Puhelinvaihte ja asiakaspalvelu 016 3281**
- **Päivystys 016 322 48 00**
- **Omaisten tiedustelupuhelin 016 328 2132**

Tiedustelut päivystyspoliklinikalla hoidossa olevista potilaista.

Ounasrinteentie 22, Rovaniemi

HAMMASHOITO

- **Hammashoitolan ajanvaraus 040 867 0261**

Ranuan hyvinvointikeskus,
Sairaalatie 4, Ranua

MIELENTERVEYS- PALVELUT

Saat apua mielenterveyspalvelujen vastaanotolta mielenterveysongelmissa ja elämän kriiseissä. Matalan kynnyksen mielenterveyspalvelut on tarkoitettu kaikille, jotka tarvitsevat keskusteluapua tai selvittelyä mielen ongelmassa. Sairaanhoidajan vastaanotolle et tarvitse lähetettä. Psykiatrin ja lääkärin vastaanotolle pääset sairaanhoitajien kautta.

Saat yhteyden mielenterveyspalvelujen työntekijöihin soittamalla. Mielenterveyspalvelut on matalan kynnyksen paikka, jonne voit tulla huoliesi kanssa.

- **Psykiatriset sairaanhoitajat**
040 664 5070 ja 040 674 3131

Ranuan hyvinvointikeskus,
Sairaalatie 4, Ranua

Mieli ry:n kriisipuhelin

Keskusteluapua kriiseissä ja vaikeissa elämäntilanteissa matalalla kynnyksellä ja ilman lähetettä. Kriisipuhelin päivystää suomeksi 24 tuntia vuorokaudessa. Voit soittaa nimettömästi ja luottamuksellisesti.

- **Kriisipuhelin 092 525 0111**
avoinna joka päivä
ympäri vuorokauden

PÄIHDE- JA RIIPPUVUUSPALVELUT

Päihde- ja riippuvuuspalvelut auttavat kaikissa päihteisissä ja riippuvuuksiin liittyvissä ongelmassa. Päihdepalvelujen tavoitteena on ehkäistä ja vähentää päihneiden ongelmakäyttöä ja siihen liittyviä terveydellisiä, sosiaalisia ja taloudellisia haittoja. Voit olla yhteydessä oman tai läheisten päihneiden käytön tai muun riippuvuuden takia.

- **Terveysaseman ajanvaraus ja neuvonta 016 860 3520**
arkisin 8–16

SOSIAALIPALVELUT

Saat neuvoa ja ohjausta sosiaalipalveluista erilaisiin elämäntilanteisiin liittyen. Voit saada apua esimerkiksi arjen jaksamiseen, elämäntilanteeseen, toimeentuloon, päihteen käyttöön tai mielenterveysongelmiin.

Jos olet uusi asiakas, tai elämäntilanteesi on muuttunut, ota yhteyttä sosiaalipalvelujen neuvontaan. Sosiaalipalvelujen työntekijät neuvovat sinut oikeiden palveluiden ja tukien piiriin.

- **Sosiaalipalvelujen neuvontapuhelin 040 867 0241**

soittoaika ma-to 10–11

Sairaalatie 4 B, Ranua

- **Sosiaalitoimiston palveluaika**
arkisin 9–11 ja 12–15

- **Sähköinen asiointi osoitteessa**
lapha.fi/sosiaalityo

Työikäisten sosiaalipalvelut

Voit olla yhteydessä aikuissosiaalityön työntekijöihin esimerkiksi toimeentuloon, työllisyyteen, elämäntilanteeseen ja päihdepalveluihin liittyvissä asioissa. Palvelu on tarkoitettu 18–65-vuotiaille.

- **Sosiaalipalvelujen neuvontapuhelin 040 867 0241**

soittoaika ma-to 10–11

- **Sosiaalityöntekijä 0400 358 806**
soittoaika ma-to 10–11

- **Yksilövalmentaja (kuntouttava työtoiminta)**
040 647 5995

LAPSIPERHEIDEN PALVELUT

Äitiys- ja lastenneuvola

Raskaana olevat sekä alle kouluikäiset lapset ovat oikeutettuja neuvolapalveluihin. Neuvoloiden toiminta on maksutonta, ennaltaehkäisevää ja koko perheen terveyttä edistävää toimintaa.

Äitiysneuvolassa seurataan raskauden kulkua sekä tuetaan raskaana olevan ja syntymättömän lapsen terveyttä. Lastenneuvolassa seurataan lapsen terveyttä, kasvua ja kehitystä lakisääteisillä terveystarkastuksilla sekä koko perheen hyvinvointia. Neuvolassa tarjotaan lapsille kansallisen rokotusohjelman mukaiset rokotukset.

Kun huomaat olevasi raskaana, ota heti yhteyttä äitiys- ja lastenneuvolan keskitettyyn puhelinpalveluun.

- **Äitiys- ja lastenneuvola**
040 867 0267

soittoaika arkisin 8–9

Ranuan hyvinvointikeskus,
Sairaalatie 4, Ranua

Synnytysvastaanotto

Synnytysvastaanotto toimii ympärivuorokautisesti. Vastaanotto toimii raskaana olevien päivystyspoliklinikkana. Voit ottaa yhteyttä ja tulla synnytysvastaanotolle, kun raskautesi on kestänyt yli 22 viikkoa.

Synnytysvastaanotolla seurataan ja hoidetaan synnytyksen käynnistymistä odottavia äitejä, lapsiveden menon tai verenvuodon vuoksi tulleita ja synnytyksen käynnistyksiä. Voit tulla synnytysvastaanotolle myös esimerkiksi, jos sinulla on ennen aikaisia supistuksia, epäilet lapsiveden menneen tai sikiön liikkeet ovat vähentyneet.

- **Synnytysvastaanotto**
016 328 4512

Lapin keskussairaala,
Ounasrinteentie 22, Rovaniemi

Synnytysvastaanotto ja synnytyshuoneet avoinna vuorokauden ympäri.



Lapsiperheiden sosiaalipalvelut

Voit saada sosiaalipalveluista tukea perheenne arjen haasteisiin, vanhempien jaksamiseen, haasteisiin lasten kasvatuksessa ja taloudelliseen toimeentuloon. Lapsiperheiden sosiaalityö on ennaltaehkäisevää työtä, joka tukee perheen arjen sujumista.

Jos olet uusi asiakas, soita lapsiperheiden sosiaalityöntekijälle tai jätä yhteydenotto-pyyntö sähköisen asiointin kautta. Aluksi sosiaalipalvelujen työntekijät arvioivat perheenne tuen ja palvelujen tarpeen kansanne. Tarpeistanne riippuen voitte saada esimerkiksi perheohjausta, perhetyötä, kotipalvelua, tukiperheen tai tukihenkilön.

- **Sosiaalityöntekijä 040 519 1737**
soittoaika ma-to 10-11
 - **Perhetyöntekijät 040 740 5203, 040 037 4225 ja 040 1930004**
 - **Lapsiperheiden kotipalvelutyöntekijä 040 5320274**
arkisin 9-15
- Ranuan hyvinvointikeskus,
Sairaالاتie 4, Ranua
- **Sähköinen asiointi lapha.fi/perheiden-sosiaalityo-ja-sosiaaliohjaus**

Perheoikeudelliset palvelut

Perheoikeudellisista palveluista saat apua erotilanteisiin, vanhemmuuden selvittämiseen ja adoption suunnitteluun. Lastenvalvojat auttavat esimerkiksi lapsen huoltajuudesta, tapaamisoikeudesta ja elatuksesta sopimisessa.

Saat asiasi vireille sähköisen asiointin kautta tai soittamalla lastenvalvojalle.

- **Lastenvalvoja 016 860 2197**
soittoaika ma-to 9-10
- **Sähköinen asiointi lapha.fi/lapsen-tapaamisoikeus-ja-huoltajuus**

Lastensuojelu

Lastensuojelun tarkoitus on turvata lapsen oikeus turvalliseen kasvu-ympäristöön, tasapainoiseen ja monipuoliseen kehitykseen sekä erityiseen suojeluun. Lastensuojelun työntekijät auttavat ja tukevat lasta ja hänen perhettään, jos lapsen kotiolot eivät ole riittävän turvalliset, vanhemmat laiminlyövät lapsen hoitoa tai lapsi omalla toiminnallaan vaarantaa hyvinvointiaan.

Lastensuojeluilmoituksen voi tehdä kuka tahansa, joka on huolissaan lapsen hyvinvoinnista. Ilmoituksen syitä voivat olla esimerkiksi päihteiden käyttö, mielenterveysongelmat, vanhempien uupumus, lapsen huolestuttava käytös tai turvattu-muuden tunne kotona.

Kiireettömissä tapauksissa ota yhteyttä sosiaalityöntekijään. Kiireellisissä tapauksissa ota yhteyttä sosiaalipäivystykseen.

- **Lastensuojelun sosiaalityöntekijä 040 519 1737**
soittoaika ma-to 10-11
- **Sosiaalipäivystys 040 635 3901**
avoinna joka päivä ympäri vuorokauden

OPPILAS- JA OPISKELUHUOLTO

Kouluterveydenhuolto ja oppilashuolto auttavat koululaista ja hänen perhettään kaikissa koululaisen terveyttä ja hyvinvointia koskevilla kysymyksillä. Työtä tehdään luottamuksellisesti yhdessä huoltajien ja opettajien kanssa.

Kouluterveydenhoitajan tehtävä on oppilaiden terveyden, hyvinvoinnin, kasvun ja kehityksen tukeminen. Kouluterveydenhoitaja tekee oppilaille vuosittain terveystarkastukset. Koululääkärin terveystarkastukset ovat 1., 5. ja 8. luokalla. Koulukuraattori tarjoaa tukea esimerkiksi perhetilanteeseen, vuorovaikutukseen ja ihmissuhteisiin liittyvissä asioissa.

Mielihoitaja antaa kouluilla varhaista tukea oppilaiden ja opiskelijoiden

PYYDÄ APUA!

Pyydä apua! on lapsiperheille ja nuorille suunnattu matalan kynnyksen digipalvelu. Voit pyytää apua, kysyä neuvoa tai jättää yhteydenotto-pyyntönsä omaan tai läheisen tilanteeseen. Sinuun ollaan yhteydessä viimeistään 1-2 arkipäivän aikana puhelimitse tai sähköpostilla.

lapha.fi/pyyda-apua

Kuva: Sosiaali- ja terveysministeriö | Katri Lehtola

Lapin hyvinvointialue tarjoaa maksuttoman ehkäisyn kaikille alle 25-vuotiaille. Kysy lisää Ranuan ehkäisy-neuvonnasta 0400 179 153.

mielenterveyteen ja hyvinvointiin liittyvissä haasteissa ja ongelmassa. Tällaisia voivat olla mm. mielialamuutokset, univaikeudet, ahdistuneisuus tai syömishäiriöt. Mielihoitaja tekee yhteistyötä huoltajien, koulun, terveydenhuollon, sosiaalihuollon ja muiden tarvittavien yhteistyökumppaneiden kanssa. Hoitajaan voi olla yhteydessä matalalla kynnyksellä.

Opiskeluterveydenhuollon palvelut ovat

tarkoitettu toisen asteen opiskelijoille, kuten ammattikoululaisille ja lukiolaisille. Opiskeluterveydenhuollossa saat tukea fyysiseen, psyykkiseen ja sosiaaliseen hyvinvointiin. Opiskeluterveydenhuolto tukee sinua opintojen sujumisessa, elämänhallinnassa ja terveellisissä elämäntavoissa.

Saat yhteyden koulu- ja opiskeluterveydenhuollon terveydenhoitajiin puhelimitse. Kouluterveydenhoidon vastaanotot ovat kouluilla.

- **Kirkonkylän ja Kuhan koulun terveydenhoitaja 040 092 5014**
- **Yläasteen ja lukion terveydenhoitaja 040 017 9153**
- **Koulukuraattori 040 709 1584**
- **Mielihoitaja 040 532 0274**

IKÄÄNTYNEIDEN PALVELUT

Kun ikääntyminen tai sairaudet aiheuttavat haasteita kotona pärjäämisessä, ota yhteyttä Ranuan ikääntyneiden palveluohjaukseen. Sinulle tehdään palvelutarpeen arviointi ja selvitetään, mitä palveluja tarvitset.

- **Ikääntyneiden palveluohjaus ja neuvonta 040 624 9335**
arkisin 9–15

**Ranuan hyvinvointikeskus,
Sairaالاتie 4 A, 2. kerros, Ranua**

Tukipalvelut

Tukipalveluina voidaan järjestää asiakkaan yksilöllisen tarpeen mukaan esimerkiksi ateriapalvelua, vaatehuoltopalvelua, siivouspalvelua, asiointipalvelua, turvapalveluita tai kylvetyspalvelua. Tukipalvelujen myöntämisessä huomioidaan asiakkaan tulot.

- **Ikääntyneiden palveluohjaus ja neuvonta 040 624 9335**
arkisin 9–15

Kotihoito

Kotihoidolla huolehditaan jokapäiväiseen elämään kuuluvista toiminnoista kodissa ja asuinympäristössä. Säännöllinen kotihoito alkaa pääsääntöisesti 1–6 viikkoa kestäväällä arviointijaksolla, jonka aikana arvioidaan palvelujen tarvetta ja tehdään palvelusuunnitelma asiakkaan tarvitsemista palveluista.

Jos olet uusi asiakas, ota ensin yhteyttä palveluohjaukseen. Palveluohjauksesta saat tietoa myös omaishoidontuesta.

- **Ikääntyneiden palveluohjaus ja neuvonta 040 624 9335**
arkisin 9–15
- **Ikääntyneiden palveluohjaus ja neuvonta, omaishoito 0400 179 158**

- **Kotihoidon palveluvastaava 040 573 0149**
- **Sairaanhoidaja, Rantatien vuokra-asunnot (vanhustentalot) 040 723 9919**
- **Sairaanhoidaja, kirkonkylä ja sivukylät 040 621 2070**
- **Sairaanhoidaja 040 685 6821**

Ikääntyneiden asumispalvelut

Jos toimintakykysi on alentunut niin, ettet pärjää enää kotona, voit ottaa yhteyttä ikääntyneiden palveluohjaukseen. Hakemuksen asumispalveluihin löydät myös lapha.fi-verkkosivuilta.

- **Ikääntyneiden palveluohjaus ja neuvonta 040 624 9335**

Rantakoti on ympärivuorokautista huolenpitoa ja hoitoa tarjoava palvelukoti. Rantakoti tarjoaa intervallihoitoa eli lyhytaikaista hoitoa kotona asumisen tueksi. Asukkailla on omat huoneet, jotka sisustetaan omilla kalusteilla.

- **Rantakodin palveluvastaava 0400 860 955**
- **Rantakodin sairaanhoidaja 040 157 9772**
- **Rantakodin hoitajat 040 514 4150**
Rantatie 12 A, Ranua

VAMMAISPALVELUT

Voit hakea vammaispalveluja, jos sinulla on pitkäaikainen sairaus tai vamma, jonka takia sinulla on paljon vaikeuksia suoriutua tavallisista arjen toiminnoista. Vammaispalvelut ovat sosiaalihuollon erityispalveluja, joita voit saada, jos muut palvelut eivät ole sinulle riittäviä. Vammaispalvelujen tarkoituksena on edesauttaa vammaisten henkilöiden edellytyksiä elää ja toimia muiden kanssa yhdenvertaisena yhteiskunnan jäsenenä.

Vammaispalvelujen sosiaaliohjaaja tai sosiaalityöntekijä arvioi kanssasi, mitä apua ja palveluja tarvitset. Sinulle

tehdään henkilökohtainen palvelusuunnitelma, johon palvelusi perustuvat. Vammaispalveluissa myönnettäviä palveluja ovat esimerkiksi asumisen tuki, henkilökohtainen apu, kuljetuspalvelut sekä päivä- ja työtoiminta.

Saat ohjausta vammaispalveluihin soittamalla erityisryhmien palveluvastaavalle tai sosiaalityöntekijöille.

- **Palveluvastaava 040 742 4205**
- **Sosiaalityöntekijä 040 653 1415**
soittoaika ma–to 10–11
- **Sosiaaliohjaaja 040 867 0241**
soittoaika ma–to 10–11

Voit asioida myös verkossa osoitteessa lapha.fi/vammaispalvelut

Vammaisten asumispalvelut

Kehitysvammaisten asumisyksiköissä Marjukassa ja Rantamarjukassa saat ympärivuorokautista palveluasumista.

- **Marjukka, ohjaajat 040 514 4066**
- **Rantamarjukka, ohjaajat 0400 794 743**
- **Palveluvastaava 040 672 0650**

Päiväkeskus Niittyvilla

Päiväkeskus Niittyvilla on kehitysvammaisten työ- ja päivätoiminnan keskus. Päiväkeskus Niittyvillassa kehitysvammaiset henkilöt saavat ohjausta palveluiden käyttämiseen, tukea itsenäiseen asumiseen ja asiointiin sekä tukea kehitysvammaisen lapsiperheen ja ikäihmisen perheen arkeen.

- **Palveluvastaava 040 742 4205**
Sairaالاتie 4 C, Ranua
- **Työtoiminta, ohjaaja 040 834 5799**
- **Päivätoiminta 0400 374 229, 040 733 2058**
ma–to 8–16 ja pe 8–14



KUNTOUTUS

Perusterveydenhuollossa tapahtuvaan lääkinälliseen kuntoutukseen pääset lääkärin tai muun terveydenhuollon työntekijän suosituksella. Suosituksen perusteella arvioidaan tarve fysioterapiaan, puheterapiaan, toimintaterapiaan ja muihin lääkinällisen kuntoutuksen palveluihin. Kuntoutuksen ammattihenkilö arvioi apuväline tarpeen. Lainausta perustuu valtakunnallisiin lääkinällisen kuntoutuksen apuvälineiden luovutusperusteisiin.

Jos olet uusi asiakas, ota ensin yhteyttä terveysaseman ajanvaraukseen ja neuvontaan.

- **Terveysaseman ajanvaraus ja neuvonta 016 860 3520**
arkisin 8–16
- **Fysioterapian ajanvaraus- ja palvelunumero 040 867 0298, 040 846 3220 ja 040 652 8836**
arkisin 8–9
- **Apuvälinepalvelujen puhelinasiointi 040 652 8836**
arkisin 8–9

OMAISHOIDONTUKI JA PERHEHOITO

Perhe- ja omaishoitajien sekä henkilökohtaisten avustajien palkkioihin liittyvissä asioissa ota yhteyttä Oima-tiimiin. Oima-tiimi palvelee koko Lapin hyvinvointialueella.

- **Henkilökohtainen apu 040 649 5032**
- **Omais- ja perhehoito 040 721 5269**
Arkisin 9–11 ja 12–15
- **oima@lapha.fi**

ASIAKASMAKSUT

Yleisimmät sosiaali- ja terveyspalvelujen asiakasmaksut 2023

Perusterveydenhuollon käyntimaksu on 20,90 euroa. Maksu peritään korkeintaan 3 kertaa vuodessa. Terveyskeskuspäivystyksen käyntimaksu on 28,70 euroa ja keskussairaalapäivystyksen käyntimaksu 41,80 euroa.

Hammaslääkärin käyntimaksu on 13,30 euroa, suuhygienistin käyntimaksu 10,30 euroa ja erikoishammaslääkärin käyntimaksu 19,50 euroa.

Kuntoutuksen käyntimaksu on 11,60 euroa. Neuvonta ja apuvälinepalvelut ovat maksuttomia.

Neuvolat sekä oppilas- ja opiskeluhuolto ovat maksuttomia.

Sosiaalityö ja -ohjaus ovat maksuttomia. Muiden sosiaalipalvelujen maksuista kysy lisää sosiaalityöntekijältäsi.

Maksu käyttämättä jätetystä palvelusta

Maksu käyttämättä jätetystä palvelusta on 51,50 euroa/kerta. Maksu peritään silloin, jos jätät ennalta perumatta tai saapumatta sinulle varatulle ajalle ilman hyväksyttävää syytä. Maksu koskee myös laboratorio- ja kuvantamiskäyntejä, lyhytaikaisia hoito- ja asumispaikkoja sekä potilashotellia.

Maksukatto

Vuoden aikana perittävien asiakasmaksujen enimmäismäärä eli maksukatto on 692 euroa.

Maksujen yhteismäärää laskettaessa huomioidaan kalenterivuoden (1.1–31.12.) aikana käyttämiesi palvelujen asiakasmaksut. Jos maksujen yhteismäärä ylittää 692 euroa, ovat maksukattoon sisältyvät palvelut tämän jälkeen kalenterivuoden loppuun saakka maksuttomia.

Asiakasmaksuysköt

Jos sinulla on kysyttävää asiakasmaksuihin tai laskutukseen liittyen, ole yhteydessä oman alueesi asiakasmaksuyskikkoon. Kaakkoisen alueen asiakasmaksuyskikko palvelee Rovaniemen, Ranuan ja Posion asukkaita.

- **Kaakkoisen alueen asiakasmaksuyskikko 016 860 1064 tai kaakkois-lappi.laskut@lapha.fi**

POTILAS- JA SOSIAALI-ASIAVASTAAVA

Saat potilas- ja sosiaaliasiavastaavalta neuvoja asemastasi ja oikeuksistasi terveyden- ja sosiaalihuollon asiakkaana. Jos olet tyytymätön saamaasi hoitoon tai kohteluun, potilas- ja sosiaaliasiavastaava avustaa sinua tekemään muistutuksen hoidosta vastanneelle johtajalle. Vastaava auttaa sinua myös hakemaan korvauksia Potilasvakuutuskeskuksesta.

- **040 506 0083**
- **040 482 3584**
- **potilasasiavastaava@lapha.fi**
- **sosiaaliasiavastaava@lapha.fi**

KIRJAAMO

Kun lähetät asiakirjoja kirjaamon kautta, muista mainita viestin saatteessa kotipaikkakuntasi tai asiakkaan kotipaikkakunta, jos asioit toisen puolesta. Kerro viestissä myös mihin palveluun tai yksiköön viestisi on tarkoitettu. Mikäli asiasi ei tarvitse kirjaamista ja tiedät vastaanottajan postiosoitteen, voit lähettää postin suoraan vastaanottajalle.

- **Sähköposti: kirjaamo@lapha.fi**
- **Puhelinnumero kirjaamoon 040 149 1137**
- **Postiosoitteet:**
Lapin hyvinvointialue
PL 8041
96101 Rovaniemi

Posion, Ranuan ja Rovaniemen sote-palvelut sekä Kolpeneen palvelukeskus:

- **Lapin hyvinvointialue kaakkoisen**
PL 8042
96101 Rovaniemi

Tarkista ajantasaiset asiakasmaksut:
lapha.fi/asiakasmaksut

Lapin pelastuslaitos



Kuva: Lapin hyvinvointialue | Waihteri Aarto

Lapin pelastuslaitoksen tehtävänä on vaikuttaa yleiseen turvallisuuteen ennaltaehkäisemällä onnettomuuksia, varautumalla häiriötilanteisiin ja poikkeusoloihin sekä järjestämällä pelastustoimintaa.

Tärkeä osa onnettomuuksien ennaltaehkäisyä on neuvonta, ohjaus ja koulutus, koska suuren osan onnettomuuksista aiheuttaa ihmisen toiminta. Jaamme Lapin hyvinvointialueen asukkaille ja yrityksille tietoa turvallisuuden ylläpidosta sekä opastamme heitä tunnistamaan vaaratilanteita ennakolta ja toimimaan onnettomuustilanteissa. Osana onnettomuuksien ennaltaehkäisyä toimintaan kuuluvat lisäksi valvonta- ja asiantuntijatehtävät.

Lapin pelastuslaitos suorittaa merellä, tuntureilla, kaupungeissa ja erämaissa vuosittain yli 4 000 pelastustoimintaan kuuluvaa hälytystehtävää. Tehtäviin lähdetään Lapin alueen pelastusasemilta siten, että hätäkeskus hälyttää tehtävään lähimmän ja tarkoituksenmukaisimman yksikön. Tarvittaessa apua annetaan ja vastaanotetaan pohjoisten pelastuslaitosten välillä sekä yli valtakunnan rajojen. Lapin maakunta on jaettu kolmeen pelastusalueeseen, joissa pelastuspalveluita johtavat paloasemaryhmien päivystävät ryhmänjohtajat. Ryhmänjohtajien tukena toimii pelastuslaitoksen operaatiokeskus, jossa pidetään yllä pelastuspalveluiden tilannekuvaa ympäri vuorokauden.

► **Kiireellisissä hätätilanteissa soita 112**

Lapin pelastuslaitoksen tärkeät yhteystiedot

pelastustoimi.fi/lappi

Pelastuslaitoksen työntekijöiden sähköpostiosoitteet ovat muotoa etunimi.sukunimi@lapinpelastuslaitos.fi.

KANSALAISTEN NEUVONTA JA OHJAUS

Muun muassa pelastussuunnitelmat, yleisötilaisuudet, ilmoitukset, lausuntopyynnöt

- **Päivystävä palotarkastaja 040 775 6450**
arkisin 9–14
- palotarkastaja@lapinpelastuslaitos.fi

OPERAATIOKESKUS (24 H)

Operaatiokeskuksessa johdetaan pelastustoimintaa koko Lapin alueella. Päivystävältä palomestarilta voit kysyä esimerkiksi onnettomuusselosteita.

- **Päivystävä palomestari 040 152 8650**
- p30@lapinpelastuslaitos.fi
- **Päivystävä ryhmänjohtaja (Ranua ja Posio) 040 584 8729**



Kodin turvallisuus on kaikkien yhteinen asia

Tiesitkö, että

- Suomessa tapahtuvista tapaturmista yli 70 % tapahtuu kotona tai vapaa-ajalla
- tilastollisesti suomalaisissa kodeissa tapahtuu loukkaantumisia yli tuhat kertaa päivässä
- tulipaloihin liittyvistä kuolemista 90 % tapahtuu asuinrakennuksissa
- suurin osa turvallisuusriskeistä on hallittavissa hyvällä varautumisella ja ennakoinnilla.

Suurin osa kotitapaturmista johtuu kaatumisesta, liukastumisesta, kompastumisesta tai putoamisesta. Näiden tapaturmien aiheuttajana on usein liukkaus, joten liukkauden ehkäiseminen sekä sisätiloissa että pihalla on tärkeää. Myös kunnollisesta pihavalaistuksesta on apua.

Lataa puhelimeesi

▶ **112-sovellus, joka nopeuttaa avun saamista oikeaan paikkaan.**



Tulipaloista puolet on seurausta ihmisen toiminnasta. Näistä tulipaloista noin kolmannes johtuu huolimattomuudesta. Yleensä palon aiheuttaa tulisija, sähkölaitteiden virheellinen käyttö, huolimaton avotulen ja kynttilöiden käyttö tai tupakointi. Usein myös alkoholilla on osuutta onnettomuudessa.

Tulipalojen ehkäisyssä tärkeintä on ennakointi, sillä tulipalon syttyä reaktioaikaa on vain vähän.

- Tarkasta palovaroittimien toiminta kerran kuukaudessa.
- Hanki alkusammutin ja sammutuspeite ja sijoita ne näkyvälle ja helposti saavutettavalle paikalle.
- Opettele turvalliset poistumisreitit palon varalta ja opeta reitit myös perheenjäsenille.
- Pidä huolta, ettei asuntoon tai rappukäytävään kerry tavaraa, joka estää turvallisen poistumisen ja vaikeuttaa pelastamista.
- Valvo kynttilöitä, avotulta ja liedellä olevaa ruokaa.
- Lataa sähkölaitteita vain valvotusti.
- Vältä tupakointia sisätiloissa.
- Pidä huolta kiukaan kunnosta. Älä kuivata vaatteita saunassa.
- Muista huolehtia savuhormien säännöllisestä nuohouksesta ja tulisijan kunnosta.

Turvallisuusriskeihin puuttuminen on välittämistä. Pelastuslaitos rohkaisee Lapin asukkaita välittämisen kulttuuriin. Jokaisella on velvollisuus toimia onnettomuuden sattuessa ja toimia huolellisesti vaaran tai vahingon välttämiseksi. Ikääntyvien sukulaisten luona käydessä kannattaa tarkistaa, että myös heidän kotonaan turvallisuusasiat ovat kunnossa. Yhteinen vastuun kantaminen tekee Lapista turvallisemman paikan asua.

▶ **Lisätietoa kodin turvallisuudesta:**
pelastustoimi.fi/koti-ja-arki



72 tuntia – varautuminen kriisitilanteisiin

Kodeissa tulisi varautua pärjäämään itsenäisesti ainakin kolme vuorokautta häiriötilanteen sattuessa. Esimerkiksi pitkittynyt sähkökatko voi aiheuttaa tilanteen, jonka takia yhteiskunnan tarjoamat palvelut häiriintyvät tai jopa keskeytyvät. Kotivaraa voit tarvita myös esimerkiksi, jos et pääse sairauden vuoksi kauppaan.

Tiesitkö, että

▶ **poikkeusoloissa**

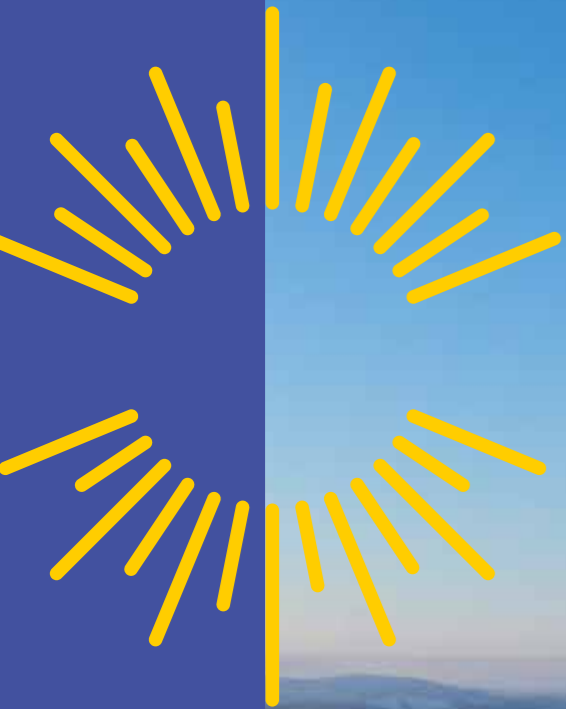
YLE:n radiolähetykset ovat paras tapa saada luotettavaa tietoa tilanteesta? Poikkeustilanteessa avaa radio YLE:n kanavalle.

▶ **Lisää tietoa varautumisesta poikkeustilanteeseen:**
72tuntia.fi

Kotivaraan kuuluu:

- Vesiaasiat (puhtaat ja kannelliset), juomavettä
- Helposti valmistettavaa ja kaikille perheenjäsenille sopivaa ruokaa, joka säilyy myös ilman jääkaappia
- Lemmikkien ruokaa
- Paristoilla toimiva radio ja taskulamppu, paristoja
- Varavirtalähde esimerkiksi puhelimen lataamista varten
- Retkikeitin ja tulitikut
- Käteistä rahaa
- Välttämättömät lääkkeet, ensiaputarvikkeet ja hygienatarvikkeet
- Joditabletteja
- Käsisammutin/sammutuspeite

Mikä on Lapin hyvinvointialue?



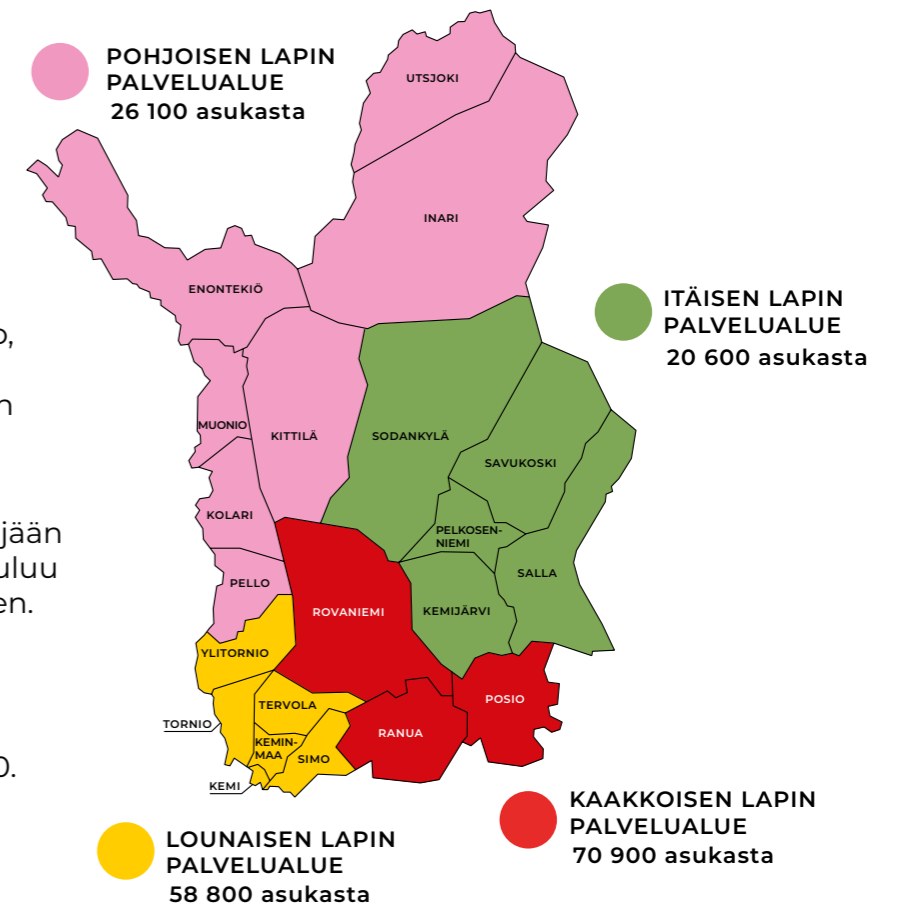
Lapin hyvinvointialue järjestää Lapin julkiset sosiaali-, terveys- ja pelastuspalvelut.

Toimimme 17 kunnan (Enontekiö, Inari, Kemimaa, Kittilä, Kolari, Muonio, Pelkosenniemi, Pello, Posio, Ranua, Salla, Savukoski, Simo, Sodankylä, Tervola, Utsjoki, Ylitornio) ja neljän kaupungin (Kemi, Kemijärvi, Tornio, Rovaniemi) alueella.

Hyvinvointialue jakautuu neljään palvelualueeseen. Ranua kuuluu kaakkoiseen palvelualueeseen.

Meillä työskentelee lähes 8000 sote- ja pelastusalan ammattilaista. Asukkaita alueellamme on noin 176 500.

Henkilöstön sähköposti-osoitteet ovat muotoa etunimi.sukunimi@lapha.fi.



Kaakkoisen alueen vastuuhenkilöt

Johtava lääkäri

Outi Palmén 040 687 4948

Johtava hoitaja

Henna Kauranen 040 489 5350

Keskitettyjen kuntoutuspalvelujen kuntoutuspäällikkö

Maria Riipi 040 629 9833

Alueellisten kuntoutuspalvelujen kuntoutuspäällikkö

Sari Ahlsved 040 685 1832

Alueellisten kuntoutuspalvelujen kaakkoisen alueen palvelupäällikkö

Piia Vartio 050 599 3235

Lastensuojelun palvelujen palvelupäällikkö

Virve Simonen 040 634 1342

Perheiden ja työikäisten palvelujen vastuuyksikköjohtaja

Kaisa-Maria Rantajarvi 040 677 1162

Lapsiperheiden palvelujen palvelupäällikkö

Tea Romppainen 040 514 2539

Työikäisten ja päihdepalvelujen palvelupäällikkö

Sari Alatalo 040 564 9641

Perheoikeudellisten palvelujen palvelupäällikkö

Raija Kumpula 040 660 6682

Vammaisten palvelujen vastuuyksikköjohtaja

Maija Tervo 040 582 6351

Vammaisten palvelujen palvelupäällikkö

Susanna Takala 040 686 3950

Ikäntyneiden palvelujen palvelupäällikkö

Anne Mattila 040 747 0838

Ikäntyneiden palvelujen palvelupäällikkö

Anneli Ylitalo 040 534 7691

Asiakasmaksupäällikkö

Mari Ruokanen 040 356 4876

Toimistopäällikkö

Janne Sarajarvi 040 656 5002

Hyvinvointialueen johto

Hyvinvointialuejohtaja Jari Jokela 040 532 3998

Sosiaali-johtaja Liisa Niiranen 040 541 8237	Terveys-johtaja Miia Palo 040 653 2728	Pelastus-johtaja Markus Aarto 040 484 4000	Hallintojohtaja Harri Tiuraniemi 040 665 9734	Kehitysjohtaja Mikko Häikiö 040 772 7211
Perheiden ja työikäisten palvelujen johtaja Johanna Korteniemi 040 581 1255	Johtajaylilääkäri Jyri J. Taskila 040 352 1097	Pelastus-päällikkö Harri Paldanius 040 765 4967	Lakiasiaintohtaja Miikka Ruokamo 040 843 5067	Tutkimusjohtaja Jaana Leinonen 040 593 5775
Vammaisten palvelujen johtaja Mirja Kangas 040 660 9720	Hoitotyön-johtaja Leena Karjalainen 040 554 9270	Riskienhallinta-päällikkö Timo Rantala 0400 691 951	Henkilöstö-johtaja Marjo Kuittinen 040 757 6530	Strategiajohtaja Sirkka-Liisa Olli 040 662 9916
Ikääntyneiden palvelujen johtaja Annukka Marjala 040 836 0821	Sairauksien ehkäisyn ja hoidon johtaja Tuula Saukkonen 050 597 9971	Talousjohtaja Anne Räisänen 040 628 1747	Ruokapalvelu-johtaja Sari Salo 040 482 1605	Viestintäjohtaja Riitta Muhonen 040 524 5270
	Somaattisen erikoissairaanhoidon johtaja	vt. Toimistopalvelujen johtaja Rauni Jokelainen 040 503 4811	Tietohallinto-johtaja Mikko Päckilä 040 487 1835	Kehitysjohtaja Poske Kaisa Kostamo-Pääkkö 040 570 2844
	Päivystyksen ja valmiuden johtaja Petra Portaankorva 040 168 5211	Tekninen johtaja Anne Korhonen 040 672 4290		
	Mielen-terveyden ja riippuvuuksien hoidon johtaja Antti Alaräisänen 040 653 8705			
	Toiminta- ja työkyvyntuen johtaja Minna-Riitta Pekki 040 648 6130			

PÄÄTÖKSENTEKO

Hyvinvointialue on itsehallinnollinen alue, jonka ylintä päätösvaltaa käyttää aluevaltuusto. Aluevaltuustossa on 59 jäsentä eri puolilta Lappia. Valtuusto päättää muun muassa, miten palvelut järjestetään ja varat käytetään.

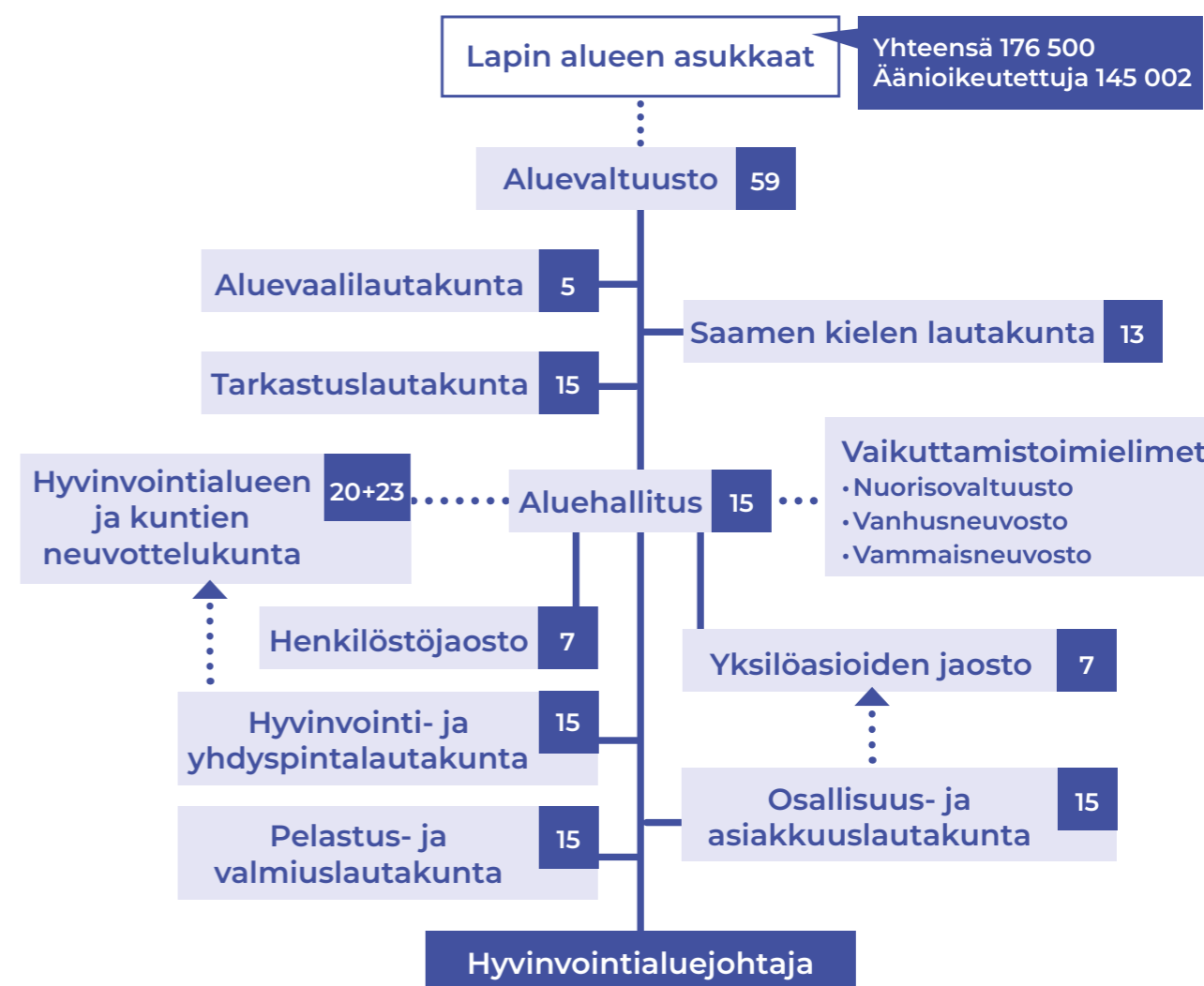
Miten osallistut ja vaikutat?

Aluevaltuusto valitaan neljän vuoden toimikaudeksi vaaleilla, joissa jokaisella 18 vuotta täyttäneellä lappilaisella on äänestys-oikeus. Nykyisen aluevaltuuston toimikausi päättyy 31.5.2025.

Hyvinvointialueen nuorisovaltuusto, vammaisneuvosto ja vanhusneuvosto ovat yksi tapa hyvinvointialueen asukkaille osallistua ja vaikuttaa hyvinvointialueen toimintaan. Hyvinvointialueen vaikuttamistoimielimiin on nimetty jäsenet Lapin kuntien sekä Saamelaiskäräjien vastavasta vaikuttamistoimielimistä.

Yleisö on aina tervetullut aluevaltuuston kokouksiin paikan päälle. Voit katsoa kokoukset suorana lähetyksenä YouTube-kanavaltamme [youtube.com/@lapinhyvinvointialue](https://www.youtube.com/@lapinhyvinvointialue). Kokouksen jälkeen tallenne on katsottavissa kahden viikon ajan samassa paikassa. Kokousten esityslistat tulevat näkyville nettisivuille viimeistään neljä päivää ennen kokousta.

Poliittisen päätöksenteon organisaatio



Aluevaltuusto

Valtuutettujen sähköpostit ovat pääosin muotoa etunimi.sukunimi@lapha.fi. Katso tarkemmat yhteystiedot: lapha.fi.

Ahlakorpi, Anni (Vas.); Alaräisänen, Timo (KD); Alasaarela, Miia (Vas.); Askonen, Kari (Yl.Sit.); Autto, Heikki (Kok.); Auvinen, Sari (SDP); Avaskari, Anu (Kok.); Berg, Juha (Yl.Sit.); Hast, Jari (PS); Heikkinen, Pekka (Kok.); Hemminki, Pertti (Vas.); Henttunen, Matti (PS); Honkanen, Pekka (Vas.); Huilaja, Tiina (Vihr.); Huotari, Jari (Kok.); Juopperi, Katja (SDP); Juutilainen, Terje (Kok.); Jänkälä, Toni (Kesk.); Kaarlela, Antti (Kok.); Kaikkonen-Tiensuu, Helena (Kesk.); Kaisanlahti, Janne (Kesk.); Kajula, Eemeli (SDP); Keinänen, Outi (Kesk.); Kelloniemi, Juhana (PS); Kerätär, Raija (Kesk.); Keski-Panula, Ella (Vihr.); Kilpeläinen-Tuoma, Piia (Vas.); Kokkonen, Ninni-Ingrid (Kok.); Koskiniemi, Tuomas (PS); Kulmuni, Katri (Kesk.); Lepojärvi, Tommi (Kesk.); Liinamaa, Riitta (SDP); Lintula, Tapio (Kesk.); Lohi, Markus (Kesk.); Maijala, Eeva-Maria (Kesk.); Melaluoto, Tapani (Kesk.); Mällinen, Maria-Riitta (SDP); Ojala-Niemelä, Johanna (SDP); Palolahti, Mari (Kesk.); Parviainen, Jonna (Vas.); Peisa, Timo (Kesk.); Pelttari, Pekka (Kesk.); Peurasaari, Hannu (PS); Puuronen, Vesa (Vas.); Rainio, Olli (Kesk.); Rämö, Outi (SDP); Salmijärvi, Petteri (Kesk.); Seppänen, Sara (PS); Stauffer, Krista (Yl.Sit.); Tavia, Esko (Kesk.); Tieva-Niittyvuopio, Vuokko (Kesk.); Tiitinen, Pekka (SDP); Trög, Heli (PS); Vaara, Jussi (Kesk.); Viitala, Reijo (Vas.); Välitalo, Ilkka-Petri (Kok.); Väänänen, Antti (SDP); Ylisaukko-oja, Tuula (Kesk.); Yritys, Inkeri (Yl.Sit.)

Vaikuttamistoimielinten jäsenet Ranualla

Nuorisovaltuusto Jere Ranua (2023–2024), vammaisneuvosto Anna-Maija Österberg (2023–2025) ja vanhusneuvosto Leena Hiltula (2023–2025).

TÖISSÄ HYVINVOINTI- ALUEELLA

Millaista on olla töissä Lapin suurimmalla työnantajalla? Lue fysioterapeutti Sisko Valajan tarina ja liity joukkoomme!

Katso avoimet työpaikat: lapha.fi/meille-toihin

Kuva: Lapin materiaaliopankki | Antti Pietikäinen

"OLEN LASTENNEUROLOGIAAN erikoistunut fysioterapeutti ja työskentelen lasten osastoilla ja poliklinikalla Lapin keskussairaala. Asiakkaakseni tullaan myös läheteellä psykiatriselta puolelta. Olen ollut töissä Lapin keskussairaala vuodesta 2002.

Työssäni arvioin lapsen liikkumista ja kehittymistä. Teen harjoitteluohjelmia muun muassa helpottamaan kipua, lihasten epätasapainoa tai neurologisista syistä johtuvaa lihasten jäykkyyttä ja virheasentoja. Otan vastaan lapsia, joilla on esimerkiksi erilaisia murtumavammoja tai kiputiloja, kuten päänsärkyä tai selkäkipua. Asiakkaisiini kuuluu myös syömishäiriöisiä ja erilaisia psykiatrisia ja neuropsykiatrisia lapsia. CP-vammaisten ja joidenkin muiden potilasryhmien kanssa hoidamme apuvälineasioita.

PIENIMMÄT ASIAKKAANI ovat pikkukeskosia ja vauvoja, joilla on ollut alkuvaiheessa tarvetta tehohoitoon. Joidenkin potilaiden kanssa hoitotai kuntoutussuhde kestää vauvasta aikuisuuteen asti. Joidenkin kanssa riittää vain yksittäinen käynti.

Lasten yksikössä asiat voivat olla samoja kuin muissa yksiköissä, mutta lapsi itsessään muuttaa tilanteet erilaisiksi. Työskentely lasten puolella on kokonaisvaltaista. Täällä on ymmärrettävä paljon monista eri sairauksista ja vammoista, eikä voi keskittyä vain yhteen osa-alueeseen. On myös ymmärrettävä lapsen kehitys ja kehityksen tukeminen kasvun aikana. Ohjaamme paitsi lasta tai nuorta, myös koko perhettä.

TYÖNI ON MUUTTUNUT viime vuosina paljon, koska hoidot ovat kehittyneet ja esimerkiksi vauvat kotiutetaan aiemmin kuin ennen. Moni kuntoutustoimi on nykyisin tehokkaampi kuin aiemmin.

Tavoitteeni on myös kehittyä itse paremmaksi työssäni ja syventää omia taitojani. Koen yhteistyön merkitykselliseksi sekä sairaalan sisällä että hyvinvointialueella yleisesti. On

Tulen hyvin tyytyväiseksi, kun potilaani ja heidän perheensä löytävät itse tasapainon ja tavan hoitaa itseään.

mukavaa, että kuntouttavien yksiköiden, terveyskeskusten ja hoitavien terapeuttien yhteistyö on tiivistä.

Tahdon tehdä työni mahdollisimman hyvin, jotta asiakkaani saavat sen avun, jota he tarvitsevat. Tulen hyvin tyytyväiseksi, kun potilaani ja heidän perheensä löytävät itse tasapainon ja tavan hoitaa itseään. Lasten ja perheiden kanssa on antoisaa tehdä työtä.

Toivon, että asiakkaani ovat hyvinvointialueelle siirtymisen myötä yhtä herkästi yhteydessä, kuin aiemminkin. Jos on huolta herättäviä asioita lapsen kehitykseen, kipuihin tai apuvälineisiin liittyen, niiden kanssa ei tarvitse jäädä yksin."

Sisko Valaja,
fysioterapeutti,
Lapin keskussairaala

STRATEGIA

Missio

Turvallinen kumppani läpi elämän.

Visio

Lapissa elämme hyvää ja turvallista elämää. Meillä ihmiset ja palvelut kohtaavat oikeissa paikoissa oikeaan aikaan.

Arvot

**Yhdenvertainen
Vastuullinen
Luotettava
Inhimillinen**

Strategiset painopisteet

Asiakaskokemus

Vastaamme lappilaisten odotuksiin ja kannustamme sekä tuemme oman hyvinvoinnin edistämiseen.

Henkilöstökokemus

Olemme oman työmme arvostettuja kehittäjiä. Arvostava johtaminen, työn vaatavuutta vastaava palkka ja vaikutusmahdollisuudet omaan työhön lisäävät työn vetovoimaa.

Vaikuttavuus

Edistämme hyvinvointia, terveyttä ja turvallisuutta sekä kavennamme hyvinvointi- ja terveyseroja. Panostamme toiminnassamme vaikuttavuuteen, hyvään laatuun, kustannustehokkuuteen ja kumppanuuteen.

Talouden tasapaino

Hallitsemme kustannuskehitystä vaikuttavalla ja oikea-aikaisella toiminnalla ja työskentelemme resurssitehokkaasti.

Hyvä johtaminen

Takaamme arjessa onnistumisen hyvällä johtamisella.

RANUALLA ON TILAA ELÄÄ JA KASVAA

Kesyttämätön Ranua on luonnonläheinen ja rauhallinen kunta.

Ranualla panostetaan vahvasti lapsiin ja nuoriin. Meillä on elokuussa 2022 käyttöön otettu Monitoimikeskus Kerkkä, jossa on alakoulu, kirjasto ja liikuntasali. Kerkkä muistuttaa ulkoisesti hieman Helsingin Keskustakirjasto Oodia. Kerkän naapuriin on alettu rakentaa uutta yläkoulu-lukiota, joka valmistuu syksyllä 2024. Tämän jälkeen Ranuanjärven rannalla, Aapiskujan kampuksella on uljas kahden koulun keskittymä, jonka pihalla on Lapin aluehallintoviraston palkitsema liikunnallinen piha-alue.

Ranuan lukio profiloituu luontoyrittäjyyteen ja luonto on mukana Ranualla varhaiskasvatuksesta lähtien. Toinen tärkeä investointi lapsiin on uusi päiväkoti, jota rakennetaan nykyisen päiväkodin naapuriin kirkonkylällä, lähelle Hillatoria. Hirsinen päiväkoti valmistuu vuonna 2024.

Liikunta- ja ulkoilumahdollisuudet Ranualla ovat moninaiset: Ranualla on noin 30 kilometriä kunnan ylläpitämiä hiihtolatuja ja lisäksi kylien ladut, 5 frisbeegolf-rataa, 7 moottorikelkkareittiä, 35 hoidettua tulipaikkaa, 2 maastopyöräreittiä, jäähalli, jalkapallo-, tennis- ja yleisurheilukentät sekä skeittiparkki. Lisäksi Honkivaaran mäenlaskupaikasta rakennetaan ympärivuotinen liikunta-alue, jonne tulee muun muassa kuntoportaat ja frisbeegolf-rata.

Ranuan kunnan vapaa-aikatoimi järjestää kunnan kokoon nähden laajat palvelut: lastenkulttuuria viedään varhaiskasvatuksen ja koulujen arkeen, harrastamisen Suomen mallin kerhot tarjoavat harrastusmahdollisuudet kaikille peruskouluikäisille, kansalaisopistolla on monipuolisesti opintoja tarjolla ja Monkkari 2.0 tarjoaa turvalliset kokoontumistilat nuorille.



RANUA

Lisätietoja löydät osoitteesta
ranua.fi ja seuraamalla meitä
Facebookissa ja Instagramissa.



lapha.fi

Lapin hyvinvointialue

Lappi buresveadjinguovlu
Laapi pyereestvaijeemkuávlv
Lappi pue'rrvâájjamvu'vdd

Katso ajantasaiset sote-palvelujen tiedot ja uutiset osoitteessa **lapha.fi**.

Seuraa meitä somessa

- ▶ Facebook: Lapin hyvinvointialue
- ▶ Instagram: @lapinhyvinvointialue
- ▶ Tilaa sähköinen uutiskirje osoitteessa lapha.fi.

Julkaisija: Lapin hyvinvointialue
2. painos, joulukuu 2023