



Lapin hyvinvointialueen julkiset sosiaali-, terveys- ja pelastuspalvelut

Kuva: Lapin hyvinvointialue | Walteri Aarto

Ota talteen!

ROVANIEMI

Tervehdys Lapin hyvinvointialueelta!

Sosiaali-, terveys- ja pelastuspalvelujen järjestämisvastuu Lapissa siirtyi Lapin hyvinvointialueelle 1.1.2023 alkaen.

Hyvinvointialueelle siirtyi yhteensä 27 eri organisaation aiemmin järjestämät palvelut, joten muutos on ollut historiallisen suuri. Hyvinvointialueelle siirtyivät erilaiset toimintatavat, kulttuurit ja hyvät käytännöt, mutta myös palvelujen ja henkilöstön saatavuuden haasteet. Näiden yhtenäistäminen ja ratkaiseminen vie aikansa.

Työ yhdenvertaisten ja laadukkaiden palvelujen turvaamiseksi, palvelujen saatavuuden parantamiseksi sekä ammattitaitoisen henkilöstön saatavuuden varmistamiseksi jatkuu.

Aluevaltuusto hyväksyi helmikuussa hyvinvointialuestrategian. Toimintamme painopistealueita ovat asiakaskokemus, henkilöstökokemus, vaikuttavuus, talouden tasapaino ja hyvä johtaminen. Haluamme muun muassa lisätä asiakkaiden osallisuutta, kehittää henkilöstön osaamista sekä tunnistaa väestön palvelutarpeet ja strategiset kumppanuudet. Toimintamme täytyy olla myös taloudellisesti kestävä.

Kaikki ei ole valmista, vaan työ
yhdenvvertaisten
palvelujen
varmistamiseksi jatkuu.

Tarvitsemme aktiivista yhteistyötä asukkaiden, kuntien, järjestöjen, yksityisen sektorin ja muiden toimijoiden kanssa pohjoisen elinvoiman edistämiseksi. Käynnistyvässä palvelujen järjestämishojelman laadinnassa ja palveluverkon suunnittelussa tullaan osallistamaan laajasti lappilaisia.



**Palvelujen
suunnittelussa tullaan
osallistamaan
laajasti lappilaisia.**

Käsissäsi on tuore palveluesite Lapin hyvinvointialueen julkisista sosiaali-, terveys- ja pelastuspalveluista. Olemme koonneet palveluesitteeseen sinua koskevat keskeiset yhteystiedot ja puhelinnumerot, joista meidät tavoittaa silloin, kun tarvitset sosiaali-, terveys- tai pelastuspalveluja tai haluat olla yhteydessä meihin. Säilytä palveluesite mahdollista tulevaa tarvetta varten.

Pidetään yhteyttä!

Liisa Niiranen
sosiaalijohtaja

**Säilytä palveluesite
tulevia tarpeita
varten.**

SOSIAALI- JA TERVEYSPALVELUT	4
Päivystys	5
Yleinen hätänumero	7
Terveysasemapalvelut	8
Keskussairaalat	10
Hammashoito	10
Mielenterveyspalvelut	11
Päihde- ja riippuvuuspalvelut	11
Sosiaalipalvelut	11
Lapsiperheiden palvelut	13
Seksuaaliterveys ja ehkäisyneuvonta	15
Oppilas- ja opiskeluhuolto	16
Ikäntyneiden palvelut	18
Vammaispalvelut	21
Omaishoidontuki ja perhehoito	23
Matkapalvelukeskus	23
Kuntoutus	24
Asiakasmaksut	24
Potilasasiamies ja sosiaaliasiavastaava	25
Kirjaamo	25
LAPIN PELASTUSLAITOS	26–27
Kodin turvallisuus ja varautuminen	28–29
MIKÄ ON LAPIN HYVINVOINTIALUE?	30
Päätöksenteko	33
Töissä hyvinvointialueella	34
Strategia	36–37
<i>Rovaniemen kaupunki tukee asukkaiden harrastamista</i>	38–39



PÄIVYSTYS

Kiirevastaanotto terveysasemilla

Jos tarvitset kiireellisesti lääkäriin tai hoi-tajan apua, ota yhteys terveysasemalle sen aukioloaikoina. Rovaniemellä on kolme terveysasemaa: Rinteenkulman, Pulkamontien ja Urheilukadun terveys-asetat.

Saat yhteyden terveysasemille soittamalla keskitettyyn puhelinpalveluun.

Tilanteita, joita hoidetaan terveyskeskuspäivystyksessä, ovat esimerkiksi pie-nemät tapaturmat, infektio-oireet ja akuutit mielenterveyden ongelmat. Hätätilanteissa ole aina yhteydessä hätä-numeroon 112.

- **Terveysasemien keskitetty puhelinpalvelu 016 860 2020**
ma-to 8-16, pe ja arkipyhäaattoina 8-15
- **Pulkamontien terveysasema, Pulkamontie 4, Saarenkylä**
- **Urheilukadun terveysasema, 2. krs, Urheilukatu 5-7 Rovaniemi**
- **Rinteenkulman terveysasema, 3. krs (eteläpääty), Koskikatu 25 Rovaniemi**

Terveysasemalle pääsee kätevimmin his-sillä katutasosta sekä Rinteenkulman parkkihallin eri kerroksista.

**Akuuteissa
hätätilanteissa soita
112.**

Hätätilanteita ovat esimerkiksi kova rintakipu, hengitysvaikeus, tajuttomuus, kouristelu, halvausoireet, vakavat vammat tai vakava mielenterveyden häiriö, kuten itsetuhoisuus.

Lapin keskussairaalan päivystys

Päivystyksessä hoidetaan ympärivuoro-kautisesti potilaita, joiden sairauden tai vamman hoitoa ei voi siirtää myöhem-mäksi ilman oireiden pahenemista tai vamman vaikeutumista. Ota kiireellistä hoitoa vaativissa tilanteissa ensisijaisesti yhteyttä omaan terveysasemaasi sen aukioloaikoina.

Soita puhelinneuvontaan ennen kuin saa-vut päivystykseen.

- **Lapin keskussairaalan päivystys 016 322 48 00**
avoinna joka päivä ympäri vuorokauden
- **Omaisten tiedustelut päivystyksessä hoidossa olevista potilaista 016 328 2132**
- **Synnytysvastaanotto 016 328 4512**

Ota yhteys Lapin keskussairaalan syn-nyttäjien vastaanottoon 22. raskaus-viikon jälkeen kaikissa raskauteen liittyvissä ongelmissa.

- **Lastensairauksien päivystyksen puhelinneuvonta 040 642 8811**

Ota yhteyttä lastensairauksien puhe-linneuvontaan alle 16-vuotiaiden lasten päivystysluonteisissa asioissa lukuun ottamatta tapaturmia.

- **Mielenterveyspäivystys 040 715 8400**

Voit soittaa mielenterveyspäivystykseen ympäri vuorokauden. Saat päivystyspu-helimesta ohjausta ja neuvontaa ja hoi-dontarpeen arvion. Saat neuvoja myös omaisille, sidosryhmille ja viranomaisille.

Lapin keskussairaala,
Ounasrinteentie 22, Rovaniemi

Muista ottaa mukaasi ajantasainen lääkelista ja/tai lääkereseptit, sillä päivystyksessä ei välttämättä ole tietoa perussairauksistasi ja niiden lääkityksistä.



Hammaslääkäripäivystys

Jos sinulla on äkillinen hammassärky tai muu akuutti vaiva, ota yhteyttä hammaslääkäripäivystykseen. Arkisin soita Rovaniemen suun terveydenhuollon ajanvaraukseen. Viikonloppuisin ja arkipyhinä soita koko Lapin yhteiseen päivystykseen.

- **Hammaslääkäripäivystys arkisin 016 860 2010**

ma-to 8-15.30 ja pe 8-15

Rovaniemen pienteollisuustalo
Piekkari, Pohjolankatu 2, Rovaniemi

- **Hammaslääkäripäivystys muina aikoina 010 633 8330**

avoinna viikonloppuisin ja arkipyhinä 9.30-12

Sosiaalipäivystys

Voit olla yhteydessä sosiaalipäivystykseen hätä- ja kriisitilanteissa, jotka vaativat kiireellistä neuvontaa tai välitöntä puuttumista. Tilanteet voivat liittyä esimerkiksi väkivaltaan, päihteyksiin tai epäilyyn, että lapsesta huolehtiminen on laiminlyöty. Sosiaalipäivystys on tarkoitettu kaiken ikäisille asiakkaille.

- **Sosiaalipäivystys 040 726 6965**

avoinna joka päivä ympäri vuorokauden

Lapin ensi- ja turvakoti ry

TURVAKOTI

Saat apua ympäri vuorokauden kohdatuasi perhe- tai lähisuhdeväkivaltaa tai sen uhkaa. Turvakotiin voit tulla yksin tai lasten kanssa. Voit tulla turvakotiin mihin vuorokauden aikaan tahansa. Palvelu on asiakkaalle maksuton.

- **Turvakodin kriisipäivystys**

040 584 0021

avoinna joka päivä ympäri vuorokauden

- **turvakoti@lapinentu.fi**

KRIISIKESKUS

Saat keskusteluapua kriiseihin ja vaikeisiin elämäntilanteisiin nopeasti puhelimesta, tapaamisissa paikan päällä tai etäyhteyden avulla.

- **Kriisikeskus 040 553 7508**

Ajanvaraus arkisin 8-16.

Keskusteluajoja tarvittaessa myös kello 16 jälkeen.

- **kriisikeskus@lapinentu.fi**

Tukikeskus seksuaalista väkivaltaa kokeneille (Seri)

Seri-tukikeskuksesta saat apua, jos olet joutunut seksuaaliväkivallan uhriksi. Seri-tukikeskus auttaa kaikkia sukupuolia. Palvelu on tarkoitettu yli 16-vuotiaille. Jos olet alle 16-vuotias, soita ensisijaisesti lastentautien puhelinpäivystykseen.

Voit hakeutua tukikeskukseen omatoimisesti tai yhdessä omaistesi kanssa. Viranomaisiin voi myös ohjata sinut tukikeskukseen. Keskus on avoinna ympäri vuorokauden ja sen palvelut ovat ilmaisia.

Seri-tukikeskukset sijaitsevat Lapin keskussairaalan naistentautien poliklinikalla Rovaniemellä ja Länsi-Pohjan keskussairaalaissa Kemissä.

Soita ennen tuloasi Seri-tukikeskuksen päivystävälle hoitajalle. Voit tulla tukikeskukseen myös ilman soittoa.

- **Seri-tukikeskus Rovaniemi**

040 726 8002

avoinna joka päivä ympäri vuorokauden

**Lapin keskussairaala,
Ounasrinteentie 22, Rovaniemi**

Myrkytystietokeskus

Saat vastauksia äkillisten myrkytysten ehkäisyyn ja hoitoon liittyviin kysymyksiin. Myrkytystietokeskuksessa ei hoideta potilaita eikä tehdä myrkkymäärytyksiä.

- **Myrkytystietokeskus 0800 147 111**

tai 09 471 977

avoinna joka päivä ympäri vuorokauden

YLEINEN HÄTÄNUMERO

Kiireellisissä hätätilanteissa soita 112

Hätänumeroon soitetään vain kiireellisissä hätätilanteissa, jolloin paikalle tarvitaan auttavia viranomaisia (poliisi, ensihoito, pelastus, sosiaali). Hätänumeroon vastataan "Hätäkeskus - Nödcentralen".

Hätäpuhelun aikana on tärkeää kuunnella ja vastata kysymyksiin.

Soita hätänumeroon 112, jos:

- kohtaat hätätilanteen tai tarvitset kiireellisesti viranomaisapua paikalle
- tiedät tai epäilet hengen, terveyden, omaisuuden tai ympäristön olevan uhattuna tai vaarassa.

Älä soita hätänumeroon 112:

- kysely- tai tiedustelutarkoituksessa
- häiriötilanteissa, joissa kukaan ei ole vaarassa (esimerkiksi sähkökatkokset)
- kiireettömissä tilanteissa.

Jos olet epävarma tilanteen kiireellisyydestä, soita silloin hätänumeroon 112.



TERVEYSASEMA- PALVELUT

Rovaniemellä on kolme terveysasemaa: Rinteenkulman, Pulkamontien ja Urheilukadun terveysasemat. Voit valita, millä terveysasemalla haluat asioida. Terveysasemien palveluihin kuuluvat lääkärin ja hoitajan vastaanotto, laboratorio, kiirepoli sekä fysioterapeuttipalveluita.

- **Pulkamontien terveysasema, Pulkamontie 4 Saarenkylä**
- **Urheilukadun terveysasema, 2. krs, Urheilukatu 5-7 Rovaniemi**
- **Rinteenkulman terveysasema, 3. krs (eteläpääty) Koskikatu 25 Rovaniemi**

Terveysasemalle pääsee kätevimmin hissillä katutasosta sekä Rinteenkulman parkkihallin eri kerroksista.

Terveysaseman ajanvaraus

Ota yhteyttä terveysasemalle, jos tarvitset apua esimerkiksi sairastumisen vuoksi tai perussairauden hoidossa. Terveysasemilla hoidetaan sekä kiireellisiä että kiireettömiä terveysongelmia.

Saat yhteyden terveysasemille soittamalla keskitettyyn puhelinpalveluun tai sähköisen asiointin kautta. Voit varata ajan hoitajan tai lääkärin vastaanotolle sekä saada ohjausta ja neuvontaa. Voit varata ajan myös röntgeniin. Laboratorioilla on erillinen ajanvaraus. Mikäli puhelinpalveluissa on ruuhkaa, voit jäädä jonoon odottamaan puhelun yhdistymistä hoitajalle tai valita takaisinsoittopalvelun. Sinulle soitetaan takaisin saman päivän aikana. Puhelut tulevat ohjautumaan omaan tiimiin potilastietojärjestelmään tallennetun puhelinnumeron perusteella. Jos siis asioit jonkun toisen puolesta, ensisijaisesti soita hänen puhelimestaan terveysasemalle.

- **Terveysasemien keskitetty puhelinpalvelu 016 860 2020**
ma-to 8-16, pe ja arkipyhäaattoina 8-15



Kuva: Sosiaali- ja terveysministeriö | Katri Lehtola

- **Terveysasemien sähköinen asiointi, Klinik 24h, lapha.fi/terveysasemapalvelut**

Klinik 24h-palvelun kautta voit jättää yhteydenottopyynnön terveysasemalle silloin kun sinulle parhaiten sopii. Yhteydenottoon vastataan 1-3 arkipäivän kuluessa. Vaivasta riippuen tuloksena voi olla omahoito-ohje, lääkärin tai hoitajan vastaanotto tai muu sopiva hoidon aloitus.

RESEPTIEN UUSIMINEN

- **Reseptien uusiminen ensisijaisesti osoitteessa kanta.fi**

Palvelun käyttö vaatii vahvan tunnistautumisen. Tarvittaessa voit pyytää reseptin uusimista myös soittamalla terveysasemien keskitettyyn puhelinpalveluun tai Klinik 24h-asiointin kautta.

OMAHOITO- JA SEURANTA- LOMAKKEIDEN PALAUTUS

Palauta seuranta- ja omahoitolomakkeet ensisijaisesti sähköisen asiointin kautta. Tarvittaessa voit palauttaa lomakkeet myös omalle terveysasemalle.

- **Sähköinen asiointi: lapha.fi/terveysasemapalvelut**

Palvelun käyttö vaatii vahvan tunnistautumisen.

Hoidon jatkuvuus- malli otettu käyt- töön Rovaniemellä – terveysasemien puhelin- palvelu säilyy ennallaan

Rovaniemen terveysasemilla on otettu käyttöön hoidon jatkuvuusmalli kiireettömissä vastaanottopalveluissa.

Muutoksen myötä jokaiselle Rovaniemen kaupungin asukkaalle on määritelty oma hoitotiimi. Pääset jatkossa asioimaan terveysasemalla tuttujen lääkärin ja hoitajan kanssa. Pulkamonttiella toimivat tiimit 1-2, Rinteenkulmassa tiimit 3-4 ja Urheilukadulla tiimi 5.

Terveysasemien keskitetty puhelinpalvelu säilyy ennallaan ja on tavoitettavissa samasta numerosta kuin ennenkin. Saat yhteyden hoitohenkilökuntaasi soittamalla terveysasemien keskitettyyn puhelinpalveluun tai Klinik-asiointin kautta. Muutos koskee vain terveyskeskuksen avovastaanoton asiointia. Esimerkiksi kouluterveydenhuolto, neuvolat ja kotisairaanhoido jatkavat toimintaansa kuten ennen.

Laboratorio

Tarvitset laboratoriotutkimuksiin lähetteen lääkäriltä tai hoitajalta ennen kuin varaat ajan. Tutustu ennen näytteenantoa hoitavan lääkärin tai laboratorion antamiin ohjeisiin. Esimerkiksi syöminen tai juominen voi ennen näytteenantoa olla rajoitettua.

- **NordLab keskitetty puhelin-ajanvaraus 020 619 8019**
- **Varaa aika laboratorioon sähköisesti: nordlab.vihta.com**

Voit varata sähköisessä järjestelmässä ajan laboratoriokokeisiin, jos sinulle on tehty sähköinen lähete terveydenhuollosta. Palvelu on asiakkaille maksuton.

Muistipoliklinikka

Mikäli olet huolissasi omasta tai läheisesi muistipulmista, ota yhteyttä terveysasemaan. Rovaniemellä alustavat muistiselvittelyt tehdään terveysasemalla. Tarvittaessa muistitutkimuksia jatketaan muistipoliklinikalla. Jos olet uusi asiakas, ota ensin yhteyttä terveysasemien keskitettyyn puhelinpalveluun.

- **Terveysasemien keskitetty puhelinpalvelu Rovaniemellä 016 860 2020**
ma-to 8-16 ja pe 8-15

Voit hoitaa muistipoliklinikan ajanvarauksista koskevat muutokset soittamalla muistipoliklinikan toimistoon.

- **Muistipoliklinikan toimisto 040 195 5227**
ma-to 8-16 ja pe 8-14

Piekkari, Pohjolankatu 2 A, Rovaniemi

Kuntoutussairaala

Rovaniemen kuntoutussairaala sijaitsee osoitteessa Pulkamontie 4. Kuntoutussairaalassa on 3 vuodeosastoa K1, K2, K3 ja EHVI-yksikkö, joka on tarkoitettu erityishoitoa vaativille ikäihmisille. Lisäksi kuntoutussairaalassa toimii Rovaniemen kotisairaala.

Vuodeosastoilla hoidetaan ympäri vuorokauden akuutti-, kuntoutus- ja saattohoitopotilaita. Pääsääntöisesti potilaat tulevat jatkohoitoon erikoissairaanhoidosta.

Rovaniemen kotisairaalassa annetaan akuuttihoitoa polikliinisesti sekä hoidetaan palliatiivisia- ja saattohoitopotilaita heidän kotonaan.

- **Osasto K1, 050 315 1232**
- **Osasto K2, 050 315 1238, 040 648 2116, 050 315 1240**
- **Osasto K3, 050 315 1243, 050 469 9022**
- **EHVI 050 315 1252**
- **Kotisairaala 040 676 2082**



Kuva: Lapin hyvinvointialue | Walteri Aarto

KESKUSSAIRAALAT

Erikoissairaanhoidon palveluja saat ensisijaisesti Lapin keskussairaalassa Rovaniemellä. Päästäksesi erikoissairaanhoidon tarvitset lääkärin lähetteen. Päivystykseen hoidon tarpeen arvioon voit tulla ilman lähetettä.

Lapin hyvinvointialueella on myös Länsi-Pohjan keskussairaala Kemissä.

Lapin keskussairaala

- Puhelinvaihte ja asiakaspalvelu
016 3281
- Päivystys 016 322 48 00
- Omaisten tiedustelupuhelin
016 328 2132

Tiedustelut päivystyspoliklinikalla hoidossa olevista potilaista.

Ounasrinteentie 22, Rovaniemi

HAMMASHOITO

Hammashoitolan ajanvaraus palvelee kiirettömässä ja kiireellisissä asioissa arkena. Voit varata, perua, siirtää, muuttaa tai tarkistaa aikasi. Takaisinsoittopyynnön voi jättää ajanvarauksen aukioloaikoina noudattamalla automaatin antamia ohjeita. Automaatti antaa arvioidun takaisinsoittajan samalle päivälle. Kiirettömässä asioissa tavoitatte meidät parhaiten ti-to kello 10 jälkeen.

- Hammashoitolan ajanvaraus
016 860 2010
ma-to 8-15.30 ja pe 8-15
- Muurolan hammashoitola,
Koulukaari 8, Muurola
- Saarenputaan hammashoitola,
Napapiirintie 24, Rovaniemi
- Sinetän hammashoitola,
Koulurinteentie 18, Sinettä
- Rovaniemen pienteollisuustalo,
Piekkari Pohjolankatu 2, Rovaniemi

Varattu aika on peruttava edellisenä päivänä kello 14 mennessä. Ajanvarauksen voi perua myös sähköisesti (ei koske oikomishoidon ajanvarauksia).

 lapha.fi/hammashoito

MIELENTERVEYS- PALVELUT

Saat apua mielenterveyspalvelujen vastaanotolta mielenterveysongelmissa ja elämän kriiseissä. Matalan kynnyksen mielenterveyspalvelut on tarkoitettu kaikille, jotka tarvitsevat keskusteluapua tai selvittelyä mielen ongelmassa.

Mielitiimi toimii täysin ilman lähetettä. Psykiatrin ja lääkärin vastaanotolle pääsee Mielitiimin kautta. Ajanvaraus Mielitiimiin tehdään soittamalla joko itse tai tarvittaessa yhdessä tukihenkilön kanssa. Palveluun tullaan ajanvaraus- ja neuvontapuhelimen kautta.

- Mielitiimin ajanvaraus ja neuvonta
040 715 8400
Valtakatu 11, 2. krs, Rovaniemi

Mieli ry:n kriisipuhelin

Keskusteluapua kriiseissä ja vaikeissa elämäntilanteissa matalalla kynnyksellä ja ilman lähetettä. Kriisipuhelin päivystää suomeksi 24 tuntia vuorokaudessa. Voit soittaa nimettömästi ja luottamuksellisesti.

- Kriisipuhelin 09 2525 0111
avoinna joka päivä ympäri vuorokauden

PÄIHDE- JA RIIPPUVUUSPALVELUT

Rovaniemen A-Klinikka ja Nuorisoasema Romppu auttavat kaikissa päihteisiin ja riippuvuuteen liittyvissä ongelmissa. Riippuvuuspalvelujen tavoitteena on ehkäistä ja vähentää päihteiden ja muiden riippuvuuksien aiheuttamia ongelmia ja niihin liittyviä terveydellisiä, sosiaalisia ja taloudellisia haittoja. Voit olla yhteydessä oman tai läheisen riippuvuuden vuoksi.

Romppu tarjoaa riippuvuuspalveluja alle 30-vuotiaille ja heidän läheisilleen ja A-klinikka yli 30-vuotiaille ja heidän läheisilleen. Jos olet uusi asiakas, ota ensin yhteyttä Romppun ja A-klinikan yhteiseen arviointitiimiin. Arviointitiimin sairaanhoitajat kohtaavat sinut tilanteessasi yksilöllisesti.

- Riippuvuuspalvelut/Arviointitiimi (A-klinikka ja Romppu)
040 195 3981
ma-to 8-16, pe 8-14
Valtakatu 11, Rovaniemi. A-klinikka toimii 2. kerroksessa ja arviointitiimi ja Romppu 1. kerroksessa

Osallisuuskeskus Oodi tarjoaa terveyspalveluja kaikille huumeita käyttäville. Palvelut ovat maksuttomia.

- Osallisuuskeskus Oodi
040 154 9973
Kansankatu 13, Rovaniemi

SOSIAALIPALVELUT

Saat neuvoa ja ohjausta sosiaalipalveluista erilaisiin elämäntilanteisiin liittyen. Voit saada apua esimerkiksi arjen jaksamiseen, elämänhallintaan, toimeentuloon, päihteiden käyttöön tai mielenterveysongelmiin. Jos olet uusi asiakas, tai elämäntilanteesi on muuttunut, ota yhteyttä sosiaalipalvelujen neuvontaan.

- Sosiaalipalvelujen neuvontapuhelin 016 860 2043
arkisin 9-15
Rovakatu 1, Rovaniemi
Sosiaalitoimiston palveluaika
ma-to 9-15.30 ja pe 9-15

SÄHKÖINEN ASIOINTI

Voit saada ohjausta ja neuvontaa sosiaalipalvelujen chatissa tai jättää yhteydenottoopyynnön verkkopalvelun kautta. Voit myös tehdä ilmoituksen sosiaalipalvelujen tarpeesta tai lastensuojeluilmoituksen verkossa.

- Sosiaalipalvelujen sähköinen asiointi: lapha.fi/sosiaalityo



Kuva: Lapin hyvinvointialue | Walteri Aarto

LAPSIPERHEIDEN PALVELUT

Äitiys- ja lastenneuvola

Raskaana olevat ja alle kouluikäiset lapset ovat oikeutettuja neuvolapalveluihin. Neuvoloiden toiminta on maksutonta, ennaltaehkäisevää ja koko perheen terveyttä edistävää toimintaa.

Äitiysneuvolassa seurataan raskauden kulkua sekä tuetaan raskaana olevan ja syntymättömän lapsen terveyttä. Lastenneuvolassa seurataan lapsen terveyttä, kasvua ja kehitystä lakisääteisillä terveystarkastuksilla sekä koko perheen hyvinvointia. Neuvolassa tarjotaan lapsille kansallisen rokotusohjelman mukaiset rokotukset. Kun huomaat olevasi raskaana, ota heti yhteyttä äitiys- ja lastenneuvolan keskitettyyn puhelinpalveluun.

- **Äitiys- ja lastenneuvolan keskitetty puhelinpalvelu 016 860 2045**
takaisinsoittojärjestelmä
ma 8–15, ti-ke 8–14, to 8–11 ja pe 8–13
- **Murolan neuvola, Koulukaari 8, Muurola**
- **Vaaranlammen neuvola, Vartiokatu 32, Rovaniemi**
- **Ounasrinteen neuvola, Matkajängäntie 5, Rovaniemi**
- **Saarenkylän neuvola, Pulkamontie 6, Saarenkylä**
- **Keskustan neuvola, Korkalonkatu 4, Rovaniemi**
- **Sinetän neuvola, Koulurinteentie 18, Sinettä**
Neuvolojen aukioloajat
ma-to 8–15.30 ja pe 8–13.30
Neuvolan terveystarkastukset järjestetään ajanvarauksella.
- **Vanttauskosken lastenneuvola, Vanttauskuru 5, Vanttauskoski**
ti 8.30–15.30, 1–2 kertaa kuukaudessa

Synnytysvastaanotto

Synnytysvastaanotto toimii ympärivuorokautisesti. Vastaanotto toimii raskaana olevien päivystyspoliklinikkana. Voit ottaa yhteyttä ja tulla synnytysvastaanotolle, kun raskautesi on kestänyt yli 22 viikkoa.

Synnytysvastaanotolla seurataan ja hoidetaan synnytyksen käynnistymistä odottavia äitejä, lapsiveden menon tai verenvuodon vuoksi tulleita ja synnytyksen käynnistyksiä. Voit tulla synnytysvastaanotolle myös esimerkiksi, jos sinulla on ennenaikaisia supistuksia, epäilet lapsiveden menneen tai sikiön liikkeet ovat vähentyneet.

- **Synnytysvastaanotto 016 328 4512**

**Lapin keskussairaala,
Ounasrinteentie 22, Rovaniemi**

Synnytysvastaanotto ja synnytyshuoneet avoinna vuorokauden ympäri.

Lapsiperheiden sosiaalipalvelut

Voit saada sosiaalipalveluista tukea perheenne arjen haasteisiin, vanhempien jaksamiseen, haasteisiin lasten kasvatuksessa ja taloudelliseen toimeentuloon. Lapsiperheiden sosiaalityö on ennaltaehkäisevää työtä, joka tukee perheen arjen sujumista.

Ota yhteyttä verkkopalvelussa tai soittamalla sosiaalipalvelujen neuvontapuhelimeen. Aluksi sosiaalipalvelujen työntekijät arvioivat perheenne tuen ja palvelujen tarpeen kanssanne. Tarpeistanne riippuen voitte saada esimerkiksi perheohjausta, perhetyötä, kotipalvelua, tukiperheen tai tukihenkilön.

- **Sosiaalipalvelujen neuvontapuhelin 016 860 2043**
arkisin 9–15
- **Sosiaalipalvelujen sähköinen asiointi: lapha.fi/sosiaalityo**

Rovaniemen keskustassa sijaitseva Perhepalvelukeskus palvelee lapsiperheitä monipuolisesti. Perhepalvelukeskuksessa toimii perhetupa,

Työikäisten sosiaalipalvelut

Aikuissosiaalityö auttaa, jos olet yli 18-vuotias ja tarvitset tukea, ohjausta ja neuvontaa erilaisissa elämäntilanteissa.

Voit ottaa yhteyttä esimerkiksi, jos tarvitset tukea toimeentulon, asumisen, jokapäiväisessä arjessa selviytymisen, päihteidenkäytön, perhetilanteen, työhön kuntoutumisen tai työkyvyn selvittelyn vuoksi.

Aikuissosiaalityön tavoitteena on tukea toimintakykyä, elämänhallintaa ja osallisuutta. Sinulle tehdään palvelutarpeen arviointi, jonka perusteella tehdään suunnitelma tarvittavista palveluista ja tukitoimista.

- **Asiakasohjaus 18–29-vuotiaat asiakkaat 050 315 1259**
- **Asiakasohjaus 30–64-vuotiaat asiakkaat 0400 377 564**

Maahanmuuttajien palvelut

Jos olet maahanmuuttaja, ja olet saanut oleskeluluvan Suomeen, sinulla on oikeus samoihin sosiaali- ja terveystarpeisiin kuin kaikilla suomalaisilla.

- **Sosiaalipalvelujen neuvontapuhelin 016 860 2043**
arkisin 9–15

avoin päiväkotiki, keskustan neuvola, perhetyö, perhesosiaalityö, keskittymistiimi sekä perheneuvola.

Perhepalvelukeskus, Korkalonkatu 4, Rovaniemi

KASVATUS- JA PERHENEUVOLA

Ota yhteyttä perheneuvolaan, jos tunnet tarvitsevasi tukea ja apua lasten kasvatuksessa, kasvuun ja kehitykseen liittyvissä pulmissa sekä elämäntilanteissa. Perheneuvola on maksuton matalan kynnyksen palvelu.

Varaa aika etukäteen puhelimitse. Voit jättää soittopyynnön vastaajaan, otamme sinuun yhteyttä.

- **Perheneuvolan ohjaus, neuvonta ja ajanvaraus 040 187 9742**
ma, ti, to, pe 8.30–10.30, ke 8.30–10
- **Perheneuvolan toimistos sihteeri 040 574 6988**

LAPSIPERHEIDEN KOTIPALVELU

Kotipalvelu on konkreettista apua perheenne arkeen. Kotipalvelun työntekijä voi auttaa esimerkiksi lastenhoidossa, ruuan valmistuksessa, vaatehuollossa, siivouksessa ja muissa kotiaskareissa.

Voit hakea kotipalvelua, jos perheenne aikuisten toimintakyky on alentunut synnytyksen, sairauden, vamman tai muun vastaavan syyn takia, tai erityisen perhe- tai elämäntilanteen perusteella.

- **Lapsiperheiden kotipalvelun palveluvastaava 0400 695 005**

PERHESOSIAALITYÖ

Perhesosiaalityö on matalan kynnyksen palvelu, johon voit tulla oman yhteydenoton tai lastensuojeluilmoituksen kautta. Ilmoituksen tai yhteydenoton voi tehdä perhe itse, läheiset, muu henkilö tai viranomais, jolla on herännyt huoli perheen tai lapsen tilanteesta.

Kiireettömissä tapauksissa ota yhteyttä sähköisen asiointin kautta tai soita

PYYDÄ APUA!

Pyydä apua! on lapsiperheille ja nuorille suunnattu matalan kynnyksen digipalvelu. Voit pyytää apua, kysyä neuvoa tai jättää yhteydenottopyynnön omaan tai läheisen tilanteeseen. Sinuun ollaan yhteydessä viimeistään 1–2 arkipäivän aikana puhelimitse tai sähköpostilla.

lapha.fi/pyyda-apua

sosiaalipalvelujen neuvontaan. Kiireellisissä tapauksissa ota yhteyttä sosiaalipäivystykseen.

- **Sosiaalipalvelujen neuvonta-puhelin 016 860 2043**
arkisin 9–15

Perhekeskukset

Perhekeskus on lasten, nuorten ja perheiden parissa toimivien palvelujen verkosto. Perhekeskukset tarjoavat hyvinvointia ja terveyttä sekä kasvua ja kehitystä edistäviä palveluja sekä varhaisen tuen, hoidon ja kuntoutuksen palveluja lapsille, nuorille ja perheille.

Keskukset kokoavat yhteen lapsiperheiden sosiaali- ja terveystyöpalvelut, sivistystoimen ja kuntien muut palvelut sekä järjestöjen ja seurakunnan palvelut, tuen ja toiminnan. Perhekeskuksessa jokainen lapsi ja perhe saa tarvitsemansa tuen ja avun nopeasti ja joustavasti sekä monialaisesti eri alojen yhteistyönä.

Kehitämme perhekeskuksen palveluja valtakunnallisen perhekeskustoimintamallin mukaisesti. Löydät perhekeskusten palvelut sähköisenä paikallisten perhekeskusten verkkosivuilta.

- **rovaniemi.fi/Palvelut/Rovaniemen-perhekeskus/**

Perheoikeudelliset palvelut

Perheoikeudellisista palveluista saat apua erotilanteisiin, vanhemmuuden selvittämiseen ja adoption suunnitteluun. Lastenvalvojat auttavat esimerkiksi lapsen huoltajuudesta, tapaamisoikeudesta ja elätksestä sopimisessa.

Saat asiiasi vireille sähköisen asiointin kautta soittamalla ajanvaraukseen.

- **ajanvaraus 016 860 2202**
ma–to 9–11
- **Sähköinen asiointi: lapha.fi/lapsen-tapaamisoikeus-ja-huoltajuus**

Sosiaalipalvelujen sähköinen asiointi
lapha.fi/sosiaalityo

Lastensuojelu

Lastensuojelun tarkoitus on turvata lapsen oikeus turvalliseen kasvu- ja ympäristöön, tasapainoiseen ja monipuoliseen kehitykseen sekä erityiseen suojeluun. Lastensuojelun työntekijät auttavat ja tukevat lasta ja hänen perhettään, jos lapsen kotiolot eivät ole riittävän turvalliset, vanhemmat laiminlyövät lapsen hoitoa tai lapsi omalla toiminnallaan vaarantaa hyvinvointiaan.

Lastensuojeluilmoituksen voi tehdä kuka tahansa, joka on huolissaan lapsen hyvinvoinnista. Ilmoituksen syitä voivat olla esimerkiksi päihteiden käyttö, mielenterveysongelmat, vanhempien uupumus, lapsen huolestuttava käytös tai turvattuuden tunne kotona.

Kiireettömissä tapauksissa tee lastensuojeluilmoitus verkossa tai ota yhteyttä sosiaalipalvelujen neuvontapuhelimeen. Kiireellisissä tapauksissa ota yhteyttä sosiaalipäivystykseen.

- **Sosiaalipalvelujen neuvonta-puhelin 016 860 2043**
ma–pe 9–15

- **Sosiaalipäivystys 040 726 6965**
avoinna joka päivä ympäri vuorokauden

Rovakatu, 1 Rovaniemi

Sosiaalipalvelukeskuksen palveluajat
ma–to 9–15.30 ja pe 9–15

Voit tehdä lastensuojeluilmoituksen verkossa:
lapha.fi/lastensuojelu

SEKSUAALITERVEYS JA EHKÄISYNEUVONTA

Ehkäisyneuvolassa neuvomme raskauden ehkäisyyn ja käytettävissä oleviin ehkäisy menetelmiin liittyvässä asioissa, teemme ehkäisy aloituksia ja seuranta. Voit päästä seksitautitutkimuksiin ja saada tarvittavaa hoitoa. Saat neuvontaa seksuaalisuuteen ja seksuaaliterveyteen liittyvissä asioissa.

Mikäli olet ei-toivotusti raskaana, ota yhteyttä seksuaaliterveys- ja ehkäisyneuvonnan hoitajan vastaanotolle.

Rovaniemen ehkäisyneuvolan palvelut on suunnattu alle 35-vuotiaille. Jos olet opiskelija, ota yhteyttä omaan opiskeluterveydenhuoltoosi. Jos olet täyttänyt 35 vuotta, ota yhteyttä terveysasemaan. Ehkäisyneuvola palvelee samassa toimipisteessä opiskeluterveydenhuollon kanssa.

- **Ajanvaraus ja neuvonta 016 860 2042**
Puhelinpalvelu on avoinna ma, ti, to 8–15.30, ke ja pe 8–13.30.

- Voit asioida myös sähköisesti osoitteessa lapha.fi/seksuaali-terveys-ja-ehkaisyneuvonta

Rinteenkulman kauppakeskus, katutaso (eteläpääty), Koskikatu 25, Rovaniemi

Sisäänkäynti kauppakeskuksen eteläpään sisäänkäynnistä vasemmalle. Palveluajat ma-to 8-15.30 ja pe 8-13.30

Lapin hyvinvointialue tarjoaa maksuttoman ehkäisyn kaikille alle 25-vuotiaille. Kysy lisää ehkäisyneuvolasta, omasta opiskeluterveydenhuollosta tai omalta kouluterveydenhoitajalta.

OPPILAS- JA OPISKELUHUOLTO

Peruskoululaiset

Kouluterveydenhuolto ja oppilashuolto auttavat koululaista ja hänen perhettään kaikissa koululaisen terveyttä ja hyvinvointia koskevissa kysymyksissä. Työtä tehdään luottamuksellisesti yhdessä huoltajien ja opettajien kanssa.

Kouluterveydenhuollon tehtävä on oppilaiden fyysisen, psyykkisen ja sosiaalisen terveyden, hyvinvoinnin sekä kasvun ja kehityksen tukeminen. Kouluterveydenhoitaja tekee oppilaille vuosittain terveystarkastukset. Koululääkärin terveystarkastukset ovat 1., 5. ja 8. luokalla.

Koulukuraattori tarjoaa tukea esimerkiksi perhetilanteeseen, vuorovaikutukseen ja ihmissuhteisiin liittyvissä asioissa. Koulupsykologi tukee koulunkäyntiä, oppimista ja opiskelijan psyykkistä hyvinvointia ja auttaa oppimisvaikeuksiin liittyvissä asioissa. Oppilashuollon henkilöstön tavoitat ensisijaisesti Wilma-viestillä. Voit myös soittaa meille.

- Alakorkalon koulu
terveydenhoitaja 040 088 6693,
koulukuraattori 040 776 9033
- Hirvaan koulu
terveydenhoitaja 040 569 5283,
koulukuraattori 040 776 9033
- Kaukon koulu
terveydenhoitaja 040 569 5283,
koulukuraattori 050 367 3409
- Kristillinen koulu
terveydenhoitaja 040 168 4736
- Korkalovaaran koulu
terveydenhoitaja alakoulu
040 665 8107,
terveydenhoitaja yläkoulu
050 576 4944,
koulukuraattori 040 776 9033,
psykologi 040 615 3183
- Koskenkylän koulu
terveydenhoitaja 040 739 7916,
koulukuraattori 040 050 1674
- Lapin yliopiston harjoittelukoulu
terveydenhoitaja alakoulu
040 716 2416,
terveydenhoitaja yläkoulu
050 596 6257,
koulukuraattori 040 615 9967
- Meltauksen koulu
terveydenhoitaja 050 576 4944,
koulukuraattori 040 610 9037
- Muurolan koulu
terveydenhoitaja 040 569 5283,
koulukuraattori 040 523 6429
- Myllärin koulu
terveydenhoitaja 040 801 9861
- Napapiirin peruskoulu
terveydenhoitaja 040 168 4735,
koulukuraattori 040 569 7954,
psykologi 050 432 1137
- Neljäntuulen koulu
terveydenhoitaja 040 801 9861,
psykologi 040 825 8878
- Nivankylän koulu
terveydenhoitaja 040 088 6693,
koulukuraattori 040 610 9037

- Nivanvaaran koulu
terveydenhoitaja 050 361 8856,
koulukuraattori 040 571 5630
- Ounasjoen koulu
terveydenhoitaja 040 665 8107,
koulukuraattori 040 610 9037
- Ounasrinteen alakoulu
terveydenhoitaja 040 054 7976,
koulukuraattori 040 050 1674
- Ounasrinteen yläkoulu
terveydenhoitaja 040 768 2975,
koulukuraattori 040 677 1321
- Ounasvaaran alakoulu
terveydenhoitaja 040 168 4736,
koulukuraattori 050 367 3409
- Ounasvaaran yläkoulu
terveydenhoitaja 040 801 9862,
koulukuraattori 050 367 3409,
psykologi 040 825 8878
- Rantavitikan peruskoulu
terveydenhoitaja 040 801 9861,
koulukuraattori 040 523 6429
- Rautiosaaren koulu
terveydenhoitaja 040 569 5283,
koulukuraattori 040 753 9330
- Rovaniemen Steinerkoulu
terveydenhoitaja 040 168 4736,
koulukuraattori 040 615 9967
- Saaren koulu
terveydenhoitaja 040 739 7916,
koulukuraattori 040 571 5630
- Syväsenvaaran koulu
terveydenhoitaja 050 596 6257,
koulukuraattori 040 723 1242
- Taipaleen koulu
terveydenhoitaja 0400 886 693,
koulukuraattori 050 367 3409
- Vaaranlammen koulu
terveydenhoitaja 040 088 6693,
koulukuraattori 040 610 9037
- Viirinkankaan koulu
terveydenhoitaja 040 716 2416,
koulukuraattori 040 776 9033

- Vikajärven koulu
terveydenhoitaja 050 596 6257,
koulukuraattori 050 432 1137
- Ylikylän koulu
terveydenhoitaja alakoulu
050 363 9839,
terveydenhoitaja yläkoulu
040 643 0871,
koulukuraattori 040 720 1536,
psykologi 050 465 2381
- Yläkemijoen koulu
terveydenhoitaja 040 801 9862,
koulukuraattori 040 723 1242

Toisen asteen opiskelijat

Opiskeluterveydenhuollon palvelut ovat tarkoitettu toisen asteen opiskelijoille, kuten ammattikoululaisille ja lukiolaisille. Opiskeluterveydenhuollossa saat tukea fyysiseen, psyykkiseen ja sosiaaliseen hyvinvointiin. Opiskeluterveydenhuolto tukee sinua opintojen sujumisessa, elämänhallinnassa ja terveellisissä elämäntavoissa. Opiskeluterveydenhuoltoon sisältyy hoitajan, psykiatrisen sairaanhoitajan ja lääkärin vastaanotto, rokotukset, terveystarkastukset, kutsuntatarkastukset, raskaudenehkäisy sekä mielenterveys- ja päihdepalveluja. Varaa aika puhelinpalvelun kautta tai verkossa.

- Ajanvaraus ja neuvonta
016 860 2042
puhelinpalvelu on avoinna ma, ti, to 8-15.30, ke ja pe 8-13.30
- Voit myös varata ajan verkko-palvelussa tai asioida opiskeluterveydenhuollon chat-palvelussa osoitteessa lapha.fi/opiskeluterveydenhuollon-vastaanotto

CHAT avoinna ma, ti, to 9-14, ke 9-13.30 ja pe 9-12
- Rinteenkulman kauppakeskus, katutaso (eteläpääty), Koskikatu 25, Rovaniemi
Sisäänkäynti kauppakeskuksen eteläpään sisäänkäynnistä vasemmalle. Palveluajat ma-to 8-15.30 ja pe 8-13.30

Korkeakouluopiskelijat

Korkeakouluopiskelijoiden terveydenhuollosta vastaa Ylioppilaiden terveydenhoitosäätiö eli YTHS. YTHS:n tehtävänä on järjestää terveyden- ja sairaanhoitopalvelut opiskelijoille sekä edistää opiskelijoiden terveyttä ja opiskelukykyä.

- **Yleis- ja mielenterveyden palvelut**
046 710 1073
- **Suunterveyden palvelut**
046 710 1085
ma-to 8-15 ja pe 8-14
- **Yliopistonkatu 8 A 2, Rovaniemi**
ma-to 8-15 ja pe 8-14
- **Sähköinen asiointi osoitteessa**
yths.fi

Keskittymistiimi

Keskittymistiimin palvelut on suunnattu 7-18-vuotiaille lapsille ja nuorille, joilla on toimintakykyä häiritseviä keskittymisen tai tarkkaavuuden pulmia. Jos epäilet keskittymisvaikeutta, ota ensin yhteyttä oman oppilaitoksen terveydenhoitajaan, kuraattoriin tai erityisopettajaan.

- **Keskittymistiimin puhelinpalvelu**
016 860 2065
ma-to 8-16, pe 8-14

IKÄÄNTYNEIDEN PALVELUT

Kun ikääntyminen tai sairaudet aiheuttavat haasteita kotona pärjäämisessä, ota yhteyttä Rovaniemen ikääntyneiden palvelujen palveluohjaukseen Nestoriin.

Neuvontapiste Nestori

Neuvontapiste Nestori palvelee ikäihmisiä, heidän omaisiaan ja läheisiään. Nestorista saat palveluihin liittyvää neuvontaa ja ohjausta. Ohjauksella tuetaan ikääntyneen omatoimisuutta ja autetaan löytämään sopivat palvelut. Tarvittaessa sinulle

tehdään palvelutarpeen arviointi ja selvitetään, mitä palveluja tarvitset.

Nestorin työntekijöiltä voit kysyä esimerkiksi ennaltaehkäisevistä palveluista, kotihoidosta, asumispalveluista, omais- ja perhehoidosta, ateria- ja siivouspalveluista, kuljetuspalveluista, turvavälineistä ja sosiaalisuudesta.

- **Neuvontapiste Nestori**
016 860 2044
arkisin 9-14
- **Pohjolankatu 2 A, Rovaniemi**
sisäänkäynti Kauppatorin puoleisesta ovesta
- **Sähköinen asiointi osoitteessa**
lapha.fi/ikaantyneiden-sosiaalityo-ja-sosiaaliohjaus

Tukipalvelut

Tukipalveluina voidaan järjestää asiakkaan yksilöllisen tarpeen mukaan esimerkiksi ateriapalvelua, vaatehuoltopalvelua, siivouspalvelua, asiointipalvelua, turvapalveluita tai kylvetyspalvelua. Tukipalvelujen myöntämisessä huomioidaan asiakkaan tulot.

- **Neuvontapiste Nestori**
016 860 2044
arkisin 9-14

Ikääntyneiden päivätoiminta

Päivätoiminnan tavoite on edistää kuntoutumista ja ylläpitää toimintakykyä. Se voi toimia myös omaisen jaksamisen tukena. Päivätoimintaan pääset palvelutarpeen arvioinnin kautta. Jos olet uusia asiakas, ota ensin yhteyttä neuvontapiste Nestoriin.

- **Päivätoiminnan palveluvastaava**
040 752 5458
- **Ikäihmisten päivätoiminta**
Tapionkoti (arkisin 8-16)
040 530 4805
- **Ikäihmisten päivätoiminta**
Veitikantupa (arkisin 8-16)
040 188 2985



Kuva: Sosiaali- ja terveysministeriö | Suvi-Tuuli Kankaanpää

Kotihoito

Kotihoidolla huolehditaan jokapäiväiseen elämään kuuluvista toimista kodissa ja asuinympäristössä. Säännöllinen kotihoito alkaa pääsääntöisesti 1-6 viikkoa kestäväällä arviointijaksolla, jonka aikana arvioidaan palvelujen tarvetta ja tehdään hoito- ja kuntoutussuunnitelma asiakkaan tarvitsemista palveluista. Jos olet uusi asiakas, ota ensin yhteyttä neuvontapiste Nestoriin.

- **Neuvontapiste Nestori**
016 860 2044
arkisin 9-14
- **Jokikairan tiimin palveluvastaava**
040 569 5764

- **Kairatiimin palveluvastaava**
040 186 3977
- **Ounasvaaran tiimin palveluvastaava**
040 571 2452
- **Pohjolantiimin palveluvastaava**
040 669 7632
- **Rovatiimin palveluvastaava**
040 195 5672
- **Uittotiimin palveluvastaava**
040 066 7834
- **Turvatiimin palveluvastaava**
040 652 7220

KOTIKUNTOUTUS

Kotikuntoutus on kuntouttavaa kotihoitoa, jonka tarkoitus on tukea kotona asumista. Palvelu myönnetään ensisijaisesti säännöllisen kotihoidon asiakkaille, mutta tarvittaessa myös erillisenä palveluna.

- **Kotikuntoutuksen vastuusterapeutti 040 632 7838**

KOTIUTUSTIIMI

Kotiutustiimi on tukenasi, kun kotiudut sairaalasta.

- **Kotiutustiimin palveluvastaava 050 370 7098**
- **Kotiutustiimin uudet asiakkaat 050 362 9775**
- **Kotiutustiimin asiakkaat ja omaiset 050 362 1260**

Ikääntyneiden asumispalvelut

Jos toimintakykysi on alentunut niin, ettet pärjää enää kotona, ota yhteyttä neuvontapiste Nestoriin. Hakemuksen asumispalveluihin löydät myös lapha.fi-verkkosivuilta.

- **Neuvontapiste Nestori 016 860 2044**
arkisin 9–14

IKÄÄNTYNEIDEN PERHEHOITO

Rovaniemellä ikääntyneiden perhehoitoa järjestetään kahdessa perhekodeissa. Lisäksi kiertävä perhehoitaja tekee käyn- tejä ikääntyneiden omissa kodeissa.

Jos olet uusi asiakas, ota ensin yhteyttä palveluohjaajaan.

- **Palveluohjaaja 016 860 2051**
soittoaika arkisin 13–15

IKÄÄNTYNEIDEN YMPÄRIVUOROKAUTINEN PALVELUASUMINEN

Asumispalvelut on tarkoitettu ympärivuorokautista hoivaa ja hoitoa tarvitseville ikäihmisille, kun kotona asuminen ei ole mahdollista tukipalvelujen ja kotihoidon avullakaan. Jos olet uusi asiakas, ota ensin yhteyttä neuvontapiste Nestoriin.

- **Ikääntyneiden asumispalvelujen palvelupäällikkö 040 747 0838**
- **Hoitokoti Aihki, hoitajat 044 780 0553, palveluvastaava 041 730 8213**
- **Palvelutalo Näsmänkieppi 1, hoitajat 050 574 6583, palveluvastaava 040 480 1886**
- **Palvelutalo Näsmänkieppi 2, hoitajat 040 689 7496, palveluvastaava 040 480 1886**
- **Palvelutalo Näsmänkieppi 3, hoitajat 050 574 9780, palveluvastaava 040 525 5831**
- **Palvelutalo Näsmänkieppi 4, hoitajat 050 573 8969, palveluvastaava 040 525 5831**
- **Palvelutalo Lyhty, Muurola, hoitajat 044 237 0090, palveluvastaava 040 645 3073**
- **Hoivaosasto 2, hoitajat 050 315 1255, palveluvastaava 040 704 1819**
- **Arviointiyksikkö, hoitajat 050 315 1247, palveluvastaava 050 563 0265**
- **Palvelutalo Aaltoranta, hoitajat 050 315 1228, palveluvastaava 040 841 6883**
- **Jaksohoitokoti Veitikka, hoitajat 050 573 8797, palveluvastaava 040 704 6242**
- **Hoitokoti Totto, palveluvastaava 040 647 3492**



Kuva: Adobe Stock

VAMMAISPALVELUT

Voit hakea vammaispalveluja, jos sinulla on pitkäaikainen sairaus tai vamma, jonka takia sinulla on paljon vaikeuksia suoriutua tavallisista arjen toiminnoista. Vammaispalvelut ovat sosiaalihuollon erityispalveluja, joita voit saada, jos muut palvelut eivät ole sinulle riittäviä. Vammaispalvelujen tarkoituksena on edesauttaa vammaisten henkilöiden edellytyksiä elää ja toimia muiden kanssa yhdenvertaisena yhteiskunnan jäsenenä.

Vammaispalvelujen sosiaaliohjaaja tai sosiaalityöntekijä arvioi kanssasi, mitä apua ja palveluja tarvitset. Sinulle tehdään henkilökohtainen palvelusuunnitelma, johon palvelusi perustuvat. Vammaispalveluissa myönnettäviä palveluja ovat esimerkiksi asumisen tuki, henkilökohtainen apu, kuljetuspalvelut sekä päivä- ja työtoiminta. Asioiminen vammaissosiaalityön palveluissa tapahtuu aina ajanvarauksella. Neuvontapuhelimen

työntekijä on tavoitettavissa arkisin oman työnsä ohella.

- **Ohjaus- ja neuvontanumero 046 923 6604**
arkisin 8–16
 - **Sosiaalityöntekijöiden puhelintunti jo asiakkuudessa oleville asiakkaille**
arkisin 9–10
- Puhelintunnin sosiaalityöntekijöiden numerot 016 860 2241, 016 860 2242, 016 860 2243, 016 860 2244, 016 860 2245, 016 860 2246
- Puhelintunnin vammaissosiaali-ohjauksen numerot 050 562 8316 ja 040 621 6949

Rovaniemen pienteollisuustalo, Piekkari, Pohjolankatu 2 Rovaniemi

- **Voit asioida myös verkossa osoitteessa lapha.fi/vammaispalvelut**

Vammaisten asumispalvelut

Kolpeneen tuki- ja osaamiskeskus järjestää Rovaniemen alueella asumispalveluja kehitysvammaisille ja autismikirjon asiakkaille. Asumispalveluihin hakeudutaan vammaissosiaalityön kautta. Saat yhteyden asumispalveluksiköihin soittamalla.

- Asumisyksikkö Hangaspisto ryhmäasunto 5 A, Hangaspisto 5, Rovaniemi, 040 504 1165
- Asumisyksikkö Hangaspisto ryhmäasunto 5 B, Hangaspisto 5, Rovaniemi, 040 504 1159
- Asumisyksikkö Hangaspisto ryhmäasunto 5 C, Hangaspisto 5, Rovaniemi, 040 504 1148
- Asumisyksikkö Tempo, Myllärintie 35, Rovaniemi, 040 674 7093
- Asumisyksikkö Komppi, Myllärintie 35, Rovaniemi, 040 674 7091
- Asumisyksikkö Soolo, Myllärintie 35, Rovaniemi, 040 674 7092
- Asumisyksikkö Rasti, Myllärintie 35, Rovaniemi, 0400 540 910, 0400 158 508
- Asumisyksikkö Kipinä, Myllärintie 35, Rovaniemi, 040 162 7025
- Asumisyksikkö Kaarna, Myllärintie 35, Rovaniemi, 040 724 1147, 0400 158 522
- Palvelukoti Luoto – Pyry, Myllärintie 35, Rovaniemi, 0400 158 503
- Palvelukoti Luoto – Sisä, Myllärintie 35, Rovaniemi, 040 743 4712
- Palvelukoti Luoto – Aatos, Myllärintie 35, Rovaniemi, 040 820 8821
- Palvelukoti Luoto – Alvari, Myllärintie 35, Rovaniemi, 040 760 4473

- Palvelukoti Mäntyrinne 2 A, Myllärintie 35, Rovaniemi, 040 769 3140
- Palvelukoti Mäntyrinne 2 B, Myllärintie 35, Rovaniemi, 040 526 9626
- Kuntoutusyksikkö Myötätuuli, Myllärintie 35, Rovaniemi, 040 356 1288
- Kuntoutusyksikkö Säde, Myllärintie 35, Rovaniemi, 040 480 7633
- Kuntoutusyksikkö Aava, Myllärintie 35, Rovaniemi, 040 182 1286
- Omaishoitoa ja tilapäishoitoa koskevissa asioissa tiedustelut 040 614 9355
ti 9–12 ja ke 12–15.

Vammaispalvelun asumisyksikköjä Rovaniemellä

- Kanervakodin asumisyksikkö, palveluvastaava 050 315 1299, ohjaajat 040 510 9366
- Matkarinteen asumisyksikkö, palveluvastaava 050 315 1299, ohjaajat 040 524 6992
- Pihlajarinteen asumisyksikkö, palveluvastaava 040 7291 107, ohjaajat A-puoli 040 8499 323, B-puoli 050 315 1298
- Sateenkaaren asumisyksikkö, palveluvastaava 040 193 8818, ohjaajat 0400 456 191
- Pohjolankadun tuettu asuminen, palveluvastaava 040 589 7765, ohjaajien soittorinki 016 860 2046

Vammaisten päivätoiminta

Päivätoimintakeskus järjestää päivätoimintaa vammaisille. Päivätoiminta tukee itsenäistä selviytymistä, edistää ihmissuhteita ja tarjoaa mielekästä tekemistä.

- Päivätoiminnan vastaava ohjaaja 040 722 1482
arkisin 8–16

Erkkilänkuja 1–3, Rovaniemi

Myllärin paja tarjoaa laadukasta, monipuolista ja kuntoutuksellista ryhmämuotoista tai yksilöllisesti eriytettyä päiväaikaista toimintaa erityistä tukea tarvitseville henkilöille.

- Myllärin pajan palvelupäällikkö 040 194 9346

Vammaisten työtoiminta

Työtoiminta on tarkoitettu henkilöille, jotka vamman, sairauden, kuntoutumistarpeen tai muun syyn takia eivät voi osallistua tavanomaiseen työhön.

- Työtoiminnan koordinaattori 040 568 2271

Pienteollisuustalo Piekkari,
Pohjolankatu 2, Rovaniemi

OMAISHOIDONTUKI JA PERHEHOITO

Alle 65-vuotiaiden omaishoidon tukeen liittyvissä asioissa ota yhteyttä palveluohjaajaan.

- Vammaissosiaalityön ohjaus ja neuvonta 046 923 6604
arkisin 8–16

Yli 65-vuotiaiden omaishoidon tukeen liittyvissä asioissa ota yhteyttä palveluohjaajaan.

- Omaishoidontuen palveluohjaaja 016 860 2051
soittoaika arkisin 13–15

Perhe- ja omaishoitajien sekä henkilökohtaisten avustajien palkkioihin liittyvissä asioissa ota yhteyttä Oima-tiimiin. Oima-tiimi palvelee koko Lapin hyvinvointialueella.

- Henkilökohtainen apu 040 649 5032
- Omais- ja perhehoito 040 721 5269
Arkisin 9–11 ja 12–15
- oima@lapha.fi

MATKAPALVELU- KESKUS

Kuljetuspalveluihin ovat oikeutettuja henkilöt, joilla on erityisiä vaikeuksia liikkumisessa ja jotka eivät voi vammansa tai sairautensa vuoksi käyttää julkisia joukkoliikennevälineitä ilman kohtuuttoman suuria vaikeuksia. Henkilöllä tulee olla virallinen kuljetuspalvelupäätös.

Tilaa kuljetus matkapalvelukeskuksen puhelinasioinnista vähintään 1,5 tuntia ennen matkaa. Jos matkan lähtöosoite on muu kuin kotiosoitteesi, voit tilata matkan suoraan ja kyytisi saapuu viimeistään 30 minuutin kuluttua.

Ilmoita matkaa tilatessa

- Lähtöosoite, määränpää ja kellonaika.
- Henkilömäärä, apuvälineet, matkatavaroiden määrä ja muut erityistarpeet.
- Mainitse erikseen, jos sinulla aika-tilutettu meno tai tapaaminen määränpäässä.
- Matkapalvelukeskuksen puhelinasiointi 016 860 2060

KUNTOUTUS

Perusterveydenhuollossa tapahtuvaan lääkinälliseen kuntoutukseen pääset lääkärin tai muun terveydenhuollon työntekijän suosituksella. Suosituksen perusteella arvioidaan tarve fysioterapiaan, puheterapiaan, toimintaterapiaan ja muihin lääkinällisen kuntoutuksen palveluihin.

Kuntoutuksen ammattihenkilö arvioi apuvälinetarpeen. Lainausta perustuu valtakunnallisiin lääkinällisen kuntoutuksen apuvälineiden luovutusperusteisiin.

- **Kuntoutuksen toimistopalvelut, neuvonta ja ohjaus 050 315 1086 ja 050 315 1087**
soittoaika arkisin 8–11

Koskikatu 25, 3. krs, Rovaniemi

Fysioterapeutin suoravastaanotto

Fysioterapeutin vastaanotolle pääset terveysasemien keskitetyn puhelinpalvelun kautta. Fysioterapeutin suoravastaanotot ovat Pulkamontien, Urheilukadun ja Rinteenkulman terveysasemilla.

- **Terveysasemien keskitetty puhelinpalvelu 016 860 2020**
ma-to 8–16 ja pe 8–15
- **Pulkamontien terveysasema, Pulkamontie 4, Saarenkylä**
- **Urheilukadun terveysasema, 2. krs, Urheilukatu 5–7, Rovaniemi**
- **Rinteenkulman terveysasema, 3. krs, (eteläpääty) Koskikatu 25, Rovaniemi**
Terveysasemalle pääsee kätevimmin hissillä katutasosta sekä Rinteenkulman parkkihallin eri kerroksista.

Rintamaveteraanien ja sotainvalidien kuntoutus

Rintamaveteraaneilla on mahdollisuus saada maksuttomia kuntoutuspalveluja. Osa palveluista on käytettävissä

rintamaveteraanien puolisoille. Sotainvalidien kuntoutusta voivat saada sotainvalidit, sotainvalidien puoliset ja vaikeavammaisten sotainvalidien lesket.

- **Neuvontapiste Nestori 016 860 2044**
arkisin 9–14
- **Palveluohjaaja 050 3620832**
Pohjolankatu 2 A, Rovaniemi
Sisäänkäynti Kauppatorin puoleisesta ovesta.

Apuvälinepalvelut

Lääkinnällisen kuntoutuksen apuvälineen saaminen edellyttää alan asiantuntijan toteamaa apuvälineen tarvetta. Apuvälineitä voi saada lyhytaikaisesti lainaan ilman asiantuntijan lausuntoa. Apuvälinepalvelujen toimipiste palvelee asiakkaita aukioloaikoina paikan päällä tai puhelinasioinnin kautta.

- **Apuvälinepalvelujen puhelinasiointi 040 756 4048**
ma 8–15.30 ja to 8–15.30
- **Kairatie 75, Rovaniemi**
Kulku Mäntytien kautta. Aja yläpihalle parkkipaikan ohi ja käänny vasemmalle. Toimipiste sijaitsee pihan perällä, mistä löytyy myös asiakaspysäköinti.

ASIAKASMAKSUT

Yleisimmät sosiaali- ja terveyspalvelujen asiakasmaksut 2023

Perusterveydenhuollon käyntimaksu on 20,90 euroa. Maksu peritään korkeintaan 3 kertaa vuodessa. Terveyskeskuspäivystyksen käyntimaksu on 28,70 euroa ja keskussairaalapäivystyksen käyntimaksu 41,80 euroa.

Hammaslääkärin käyntimaksu on 13,30 euroa, suuhygienistin käyntimaksu 10,30 euroa ja erikoishammaslääkärin käyntimaksu 19,50 euroa.

Kuntoutuksen käyntimaksu on 11,60 euroa. Neuvonta ja apuvälinepalvelut ovat maksuttomia.

Neuvolat sekä oppilas- ja opiskeluhuolto ovat maksuttomia.

Sosiaalityö ja -ohjaus ovat maksuttomia. Muiden sosiaalipalvelujen maksuista kysy lisää sosiaalityöntekijältäsi.

Tarkista ajantasaiset asiakasmaksut:
 lapha.fi/asiakasmaksut

Maksu käyttämättä jätetystä palvelusta

Maksu käyttämättä jätetystä palvelusta on 51,50 euroa. Maksu peritään silloin, jos jätät ennalta perumatta tai saapumatta sinulle varatulle ajalle ilman hyväksyttävää syytä. Maksu koskee myös laboratorio- ja kuvantamiskäyntejä, lyhytaikaisia hoito- ja asumispalvelupaikkoja sekä potilashotellia.

Maksukatto

Vuoden aikana perittävien asiakasmaksujen enimmäismäärä eli maksukatto on 692 euroa. Maksujen yhteismäärää laskettaessa huomioidaan kalenterivuoden (1.1–31.12.) aikana käyttämiesi palvelujen asiakasmaksut. Jos maksujen yhteismäärä ylittää 692 euroa, ovat maksukattoon sisältyvät palvelut tämän jälkeen kalenterivuoden loppuun saakka maksuttomia.

Asiakasmaksuysköt

Jos sinulla on kysyttävää asiakasmaksuihin tai laskutukseen liittyen, ole yhteydessä oman alueesi asiakasmaksuyskikkoon. Kaakkoisen alueen asiakasmaksuyskikko palvelee Rovaniemen, Ranuan ja Posion asukkaita.

- **Kaakkoisen alueen asiakasmaksuyskikko 016 860 1064 tai kaakkois-lappi.laskut@lapha.fi**

POTILAS- JA SOSIAALI-ASIAVASTAAVA

Saat potilas- ja sosiaaliasiavastaavalta neuvoja asemastasi ja oikeuksistasi terveyden- ja sosiaalihuollon asiakkaana. Jos olet tyytymätön saamaasi hoitoon tai kohteluun, potilas- ja sosiaaliasiavastaava avustaa sinua tekemään muistutuksen hoidosta vastanneelle johtajalle. Vastaava auttaa sinua myös hakemaan korvauksia Potilasvakuutuskeskuksesta.

- **040 506 0083**
- **040 482 3584**
- **potilasasiavastaava@lapha.fi**
- **sosiaaliasiavastaava@lapha.fi**

KIRJAAMO

Kun lähetät asiakirjoja kirjaamon kautta, muista mainita viestin saatteessa kotipaikkakuntasi tai asiakkaan kotipaikkakunta, jos asioit toisen puolesta, sekä mihin palveluun tai yksikköön viestisi on tarkoitettu.

Mikäli asiasi ei tarvitse kirjaamista ja tiedät vastaanottajan postiosoitteen, voit lähettää postin suoraan vastaanottajalle.

- **Sähköposti: kirjaamo@lapha.fi**
- **Puhelinnumero kirjaamoon 040 149 1137**
- **Postiosoitteet:**

Lapin hyvinvointialue
PL 8041
96101 Rovaniemi

Posion, Ranuan ja Rovaniemen sote-palvelut sekä Kolpeneen palvelukeskus:

Lapin hyvinvointialue kaakkoinen
PL 8042
96101 Rovaniemi

Lapin pelastuslaitos



Kuva: Lapin hyvinvointialue | Waihteri Aarto

Lapin pelastuslaitoksen tehtävänä on vaikuttaa yleiseen turvallisuuteen ennaltaehkäisemällä onnettomuuksia, varautumalla häiriötilanteisiin ja poikkeusoloihin sekä järjestämällä pelastustoimintaa.

Tärkeä osa onnettomuuksien ennaltaehkäisyä on neuvonta, ohjaus ja koulutus, koska suuren osan onnettomuuksista aiheuttaa ihmisen toiminta. Jaamme Lapin hyvinvointialueen asukkaille ja yrityksille tietoa turvallisuuden ylläpidosta sekä opastamme heitä tunnistamaan vaaratilanteita ennakolta ja toimimaan onnettomuustilanteissa. Osana onnettomuuksien ennaltaehkäisyä toimintaan kuuluvat lisäksi valvonta- ja asiantuntijatehtävät.

Lapin pelastuslaitos suorittaa merellä, tuntureilla, kaupungeissa ja erämaissa vuosittain yli 4 000 pelastustoimintaan kuuluvaa hälytystehtävää. Tehtäviin lähetetään Lapin alueen pelastusasemilta siten, että hätäkeskus hälyttää tehtävään lähimmän ja tarkoituksenmukaisimman yksikön. Tarvittaessa apua annetaan ja vastaanotetaan pohjoisten pelastuslaitosten välillä sekä yli valtakunnan rajojen. Lapin maakunta on jaettu kolmeen pelastusalueeseen, joissa pelastuspalveluita johtavat paloasemaryhmien päivystävät ryhmänjohtajat. Ryhmänjohtajien tukena toimii pelastuslaitoksen operaatiokeskus, jossa pidetään yllä pelastuspalveluiden tilannekuvaa vuorokauden ympäri.

► **Kiireellisissä hätätilanteissa soita 112**

Lapin pelastuslaitoksen tärkeät yhteystiedot

pelastustoimi.fi/lappi

Pelastuslaitoksen työntekijöiden sähköpostiosoitteet ovat muotoa etunimi.sukunimi@lapinpelastuslaitos.fi.

KANSALAISTEN NEUVONTA JA OHJAUS

Muun muassa pelastussuunnitelmat, yleisötilaisuudet, ilmoitukset, lausuntopyyntöt

- **Päivystävä palotarkastaja 040 775 6450**
arkisin 9–14
- palotarkastaja@lapinpelastuslaitos.fi

OPERAATIOKESKUS (24 H)

Operaatiokeskuksessa johdetaan pelastustoimintaa koko Lapin alueella. Päivystävältä palomestarilta voit kysyä esimerkiksi onnettomuusselosteita.

- **Päivystävä palomestari 040 152 8650**
- p30@lapinpelastuslaitos.fi
- **Päivystävä palo esimies 040 537 4904**



Kodin turvallisuus on kaikkien yhteinen asia

Tiesitkö, että

- Suomessa tapahtuvista tapaturmista yli 70 % tapahtuu kotona tai vapaa-ajalla
- tilastollisesti suomalaisissa kodeissa tapahtuu loukkaantumisia yli tuhat kertaa päivässä
- tulipaloihin liittyvistä kuolemista 90 % tapahtuu asuinrakennuksissa
- suurin osa turvallisuusriskeistä on hallittavissa hyvällä varautumisella ja ennakoinnilla.

Suurin osa kotitapaturmista johtuu kaatumisesta, liukastumisesta, kompastumisesta tai putoamisesta. Näiden tapaturmien aiheuttajana on usein liukkaus, joten liukkauden ehkäiseminen sekä sisätiloissa että pihalla on tärkeää. Myös kunnollisesta pihavalaistuksesta on apua.

Lataa puhelimeesi

▶ **112-sovellus, joka nopeuttaa avun saamista oikeaan paikkaan.**



Tulipaloista puolet on seurausta ihmisen toiminnasta. Näistä tulipaloista noin kolmannes johtuu huolimattomuudesta. Yleensä palon aiheuttaa tulisija, sähkölaitteiden virheellinen käyttö, huolimaton avotulen ja kynttilöiden käyttö tai tupakointi. Usein myös alkoholilla on osuutta onnettomuudessa.

Tulipalojen ehkäisyssä tärkeintä on ennakointi, sillä tulipalon sytyttyä reaktioaikaa on vain vähän.

- Tarkasta palovaroittimien toiminta kerran kuukaudessa.
- Hanki alkusammutin ja sammutuspeite ja sijoita ne näkyvälle ja helposti saavutettavalle paikalle.
- Opettele turvalliset poistumisreitit palon varalta ja opeta reitit myös perheenjäsenille.
- Pidä huolta, ettei asuntoon tai rappukäytävään kerry tavaraa, joka estää turvallisen poistumisen ja vaikeuttaa pelastamista.
- Valvo kynttilöitä, avotulta ja liedellä olevaa ruokaa.
- Lataa sähkölaitteita vain valvotusti.
- Vältä tupakointia sisätiloissa.
- Pidä huolta kiukaan kunnosta; älä kuivata vaatteita saunassa.
- Muista huolehtia savuhormien säännöllisestä nuohouksesta ja tulisijan kunnosta.

Turvallisuusriskeihin puuttuminen on välittämistä. Pelastuslaitos rohkaisee Lapin asukkaita välittämisen kulttuuriin. Jokaisella on velvollisuus toimia onnettomuuden sattuessa ja toimia huolellisesti vaaran tai vahingon välttämiseksi. Ikääntyvien sukulaisten luona käydessä kannattaa tarkistaa, että myös heidän kotonaan turvallisuusasiat ovat kunnossa. Yhteinen vastuun kantaminen tekee Lapista turvallisemman paikan asua.

▶ **Lisätietoa kodin turvallisuudesta:**
pelastustoimi.fi/koti-ja-arki



72 tuntia – varautuminen kriisitilanteisiin

Kodeissa tulisi varautua pärjäämään itsenäisesti ainakin kolme vuorokautta häiriötilanteen sattuessa. Esimerkiksi pitkittynyt sähkökatko voi aiheuttaa tilanteen, jonka takia yhteiskunnan tarjoamat palvelut häiriintyvät tai jopa keskeytyvät. Kotivaraa voit tarvita myös esimerkiksi, jos et pääse sairauden vuoksi kauppaan.

Tiesitkö, että

▶ **poikkeusoloissa**

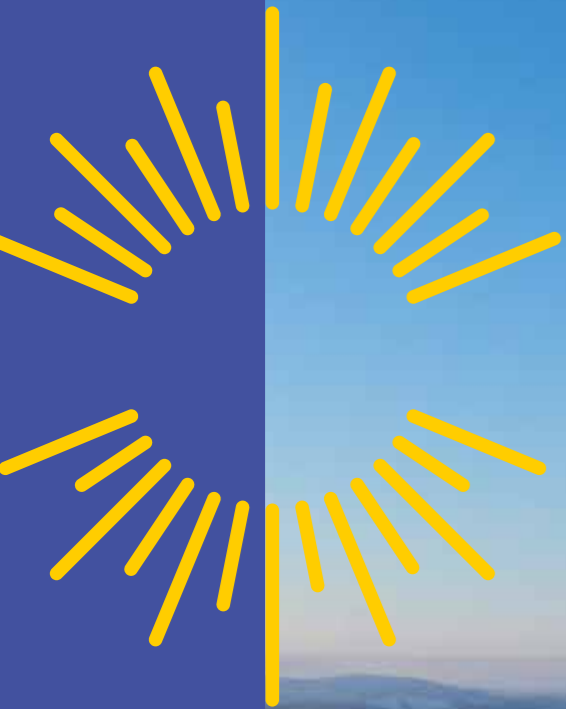
YLE:n radiolähetykset ovat paras tapa saada luotettavaa tietoa tilanteesta? Poikkeustilanteessa avaa radio YLE:n kanavalle.

▶ **Lisää tietoa varautumisesta poikkeustilanteeseen:**
72tuntia.fi

Kotivaraan kuuluu:

- Vesiasiain (puhtaat ja kannelliset), juomavettä
- Helposti valmistettavaa ja kaikille perheenjäsenille sopivaa ruokaa, joka säilyy myös ilman jääkaappia
- Lemmikkien ruokaa
- Paristoilla toimiva radio ja taskulamppu, paristoja
- Varavirtalähde esimerkiksi puhelimen lataamista varten
- Retkikeitin ja tulitikut
- Käteistä rahaa
- Välttämättömät lääkkeet, ensiaputarvikkeet ja hygieniatarvikkeet
- Joditabletteja
- Käsisammutin/sammutuspeite

Mikä on Lapin hyvinvointialue?



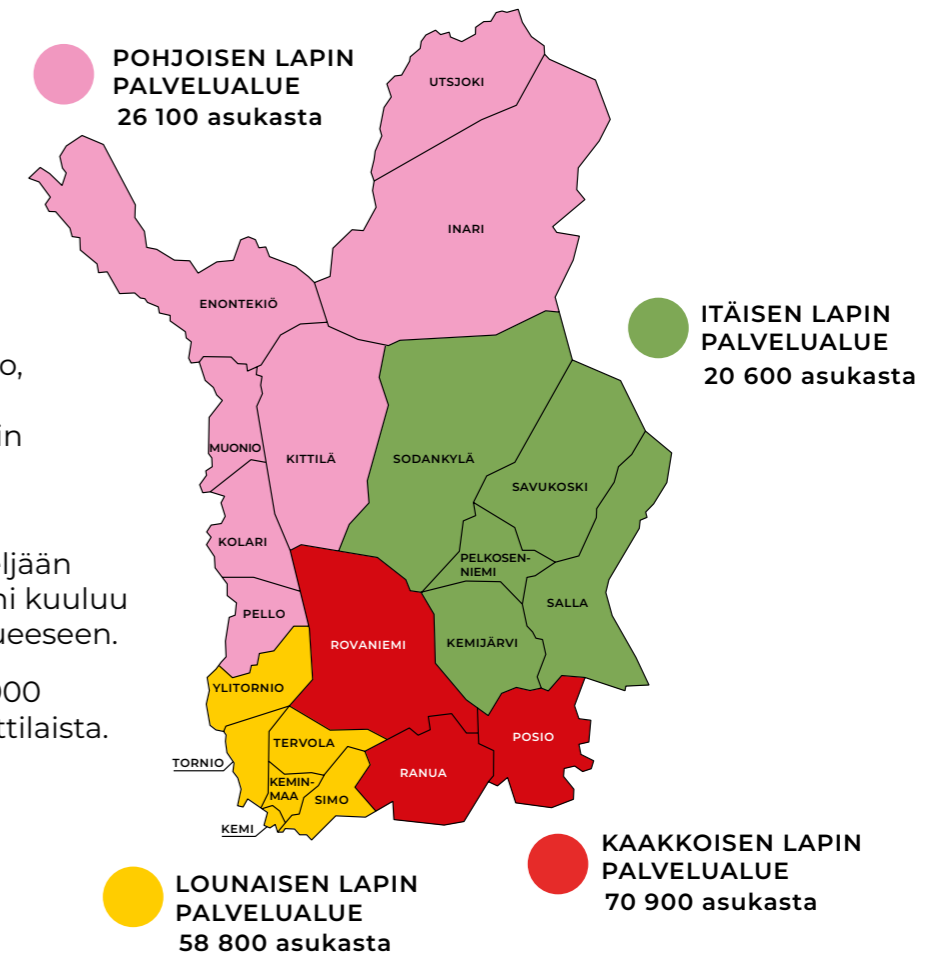
Lapin hyvinvointialue järjestää Lapin julkiset sosiaali-, terveys- ja pelastuspalvelut.

Toimimme 17 kunnan (Enontekiö, Inari, Kemimaa, Kittilä, Kolari, Muonio, Pelkosenniemi, Pello, Posio, Ranua, Salla, Savukoski, Simo, Sodankylä, Tervola, Utsjoki, Ylitornio) ja neljän kaupungin (Kemi, Kemijärvi, Tornio, Rovaniemi) alueella.

Hyvinvointialue jakautuu neljään palvelualueeseen. Rovaniemi kuuluu Kaakkoisen Lapin palvelualueeseen.

Meillä työskentelee lähes 8000 sote- ja pelastusalan ammattilaista. Asukkaita alueellamme on noin 176 500.

Henkilöstön sähköposti-osoitteet ovat muotoa etunimi.sukunimi@lapha.fi.



Kaakkoisen alueen vastuuhenkilöt

Johtava lääkäri

Outi Palmén 040 687 4948

Johtava hoitaja

Henna Kauranen 040 489 5350

Keskitettyjen kuntoutuspalvelujen kuntoutuspäällikkö

Maria Riipi 040 629 9833

Alueellisten kuntoutuspalvelujen kuntoutuspäällikkö

Sari Ahlsved 040 685 1832

Alueellisten kuntoutuspalvelujen kaakkoisen alueen palvelupäällikkö

Piia Vartio 050 599 3235

Lastensuojelun palvelujen palvelupäällikkö

Virve Simonen 040 634 1342

Perheiden ja työikäisten palvelujen vastuuyksikköjohtaja

Kaisa-Maria Rantajarvi 040 677 1162

Lapsiperheiden palvelujen palvelupäällikkö

Tea Romppainen 040 514 2539

Työikäisten ja päihdepalvelujen palvelupäällikkö

Sari Alatalo 040 564 9641

Perheoikeudellisten palvelujen palvelupäällikkö

Raija Kumpula 040 660 6682

Vammaisten palvelujen vastuuyksikköjohtaja

Maija Tervo 040 582 6351

Vammaisten palvelujen palvelupäällikkö

Susanna Takala 040 686 3950

Ikäntyneiden palvelujen palvelupäällikkö

Anne Mattila 040 747 0838

Ikäntyneiden palvelujen palvelupäällikkö

Anneli Ylitalo 040 534 7691

Asiaksmaksupäällikkö

Mari Ruokanen 040 356 4876

Toimistopäällikkö

Janne Sarajarvi 040 656 5002

Hyvinvointialueen johto

Hyvinvointialuejohtaja Jari Jokela 040 532 3998

Sosiaali-johtaja Liisa Niiranen 040 541 8237	Terveys-johtaja Miia Palo 040 653 2728	Pelastus-johtaja Markus Aarto 040 484 4000	Hallintojohtaja Harri Tiuraniemi 040 665 9734	Kehitysjohtaja Mikko Häikiö 040 772 7211
Perheiden ja työikäisten palvelujen johtaja Johanna Korteniemi 040 581 1255	Johtajaylilääkäri Jyri J. Taskila 040 352 1097	Pelastus-päällikkö Harri Paldanius 040 765 4967	Lakiasiain-johtaja Miikka Ruokamo 040 843 5067	Tutkimusjohtaja Jaana Leinonen 040 593 5775
Vammaisten palvelujen johtaja Mirja Kangas 040 660 9720	Hoitotyön-johtaja Leena Karjalainen 040 554 9270	Riskienhallinta-päällikkö Timo Rantala 0400 691 951	Henkilöstö-johtaja Marjo Kuittinen 040 757 6530	Strategiajohtaja Sirkka-Liisa Olli 040 662 9916
Ikääntyneiden palvelujen johtaja Annukka Marjala 040 836 0821	Sairauksien ehkäisyn ja hoidon johtaja Tuula Saukkonen 050 597 9971	Talousjohtaja Anne Räisänen 040 628 1747	Ruokapalvelu-johtaja Sari Salo 040 482 1605	Viestintäjohtaja Riitta Muhonen 040 524 5270
	Somaattisen erikois-sairaanhoidon johtaja	vt. Toimisto-palvelujen johtaja Rauni Jokelainen 040 503 4811	Tietohallinto-johtaja Mikko Päckilä 040 487 1835	Kehitysjohtaja Poske Kaisa Kostamo-Pääkkö 040 570 2844
	Päivystyksen ja valmiuden johtaja Petra Portaankorva 040 168 5211	Tekninen johtaja Anne Korhonen 040 672 4290		
	Mielen-terveyden ja riippuvuuksien hoidon johtaja Antti Alaräisänen 040 653 8705			
	Toiminta- ja työkyvyntuen johtaja Minna-Riitta Pekki 040 648 6130			

PÄÄTÖKSENTEKO

Hyvinvointialue on itsehallinnollinen alue, jonka ylintä päätösvaltaa käyttää aluevaltuusto. Aluevaltuustossa on 59 jäsentä eri puolilta Lappia. Valtuusto päättää muun muassa, miten palvelut järjestetään ja varat käytetään.

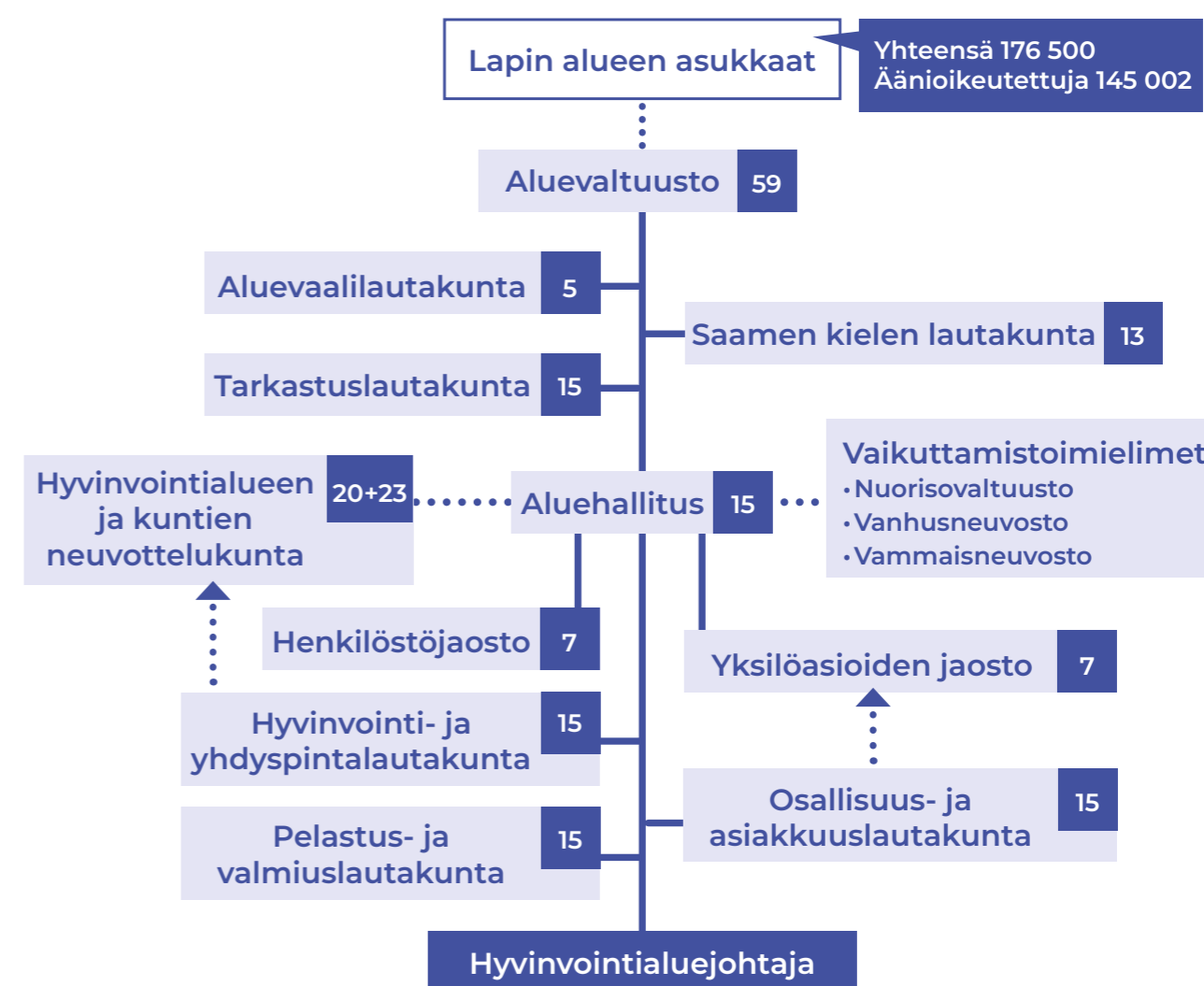
Miten osallistut ja vaikutat?

Aluevaltuusto valitaan neljän vuoden toimikaudeksi vaaleilla, joissa jokaisella 18 vuotta täyttäneellä lappilaisella on äänestys-oikeus. Nykyisen aluevaltuuston toimikausi päättyy 31.5.2025.

Hyvinvointialueen nuorisovaltuusto, vammaisneuvosto ja vanhusneuvosto ovat yksi tapa hyvinvointialueen asukkaille osallistua ja vaikuttaa hyvinvointialueen toimintaan. Hyvinvointialueen vaikuttamistoimielimiin on nimetty jäsenet Lapin kuntien sekä Saamelaiskäräjien vastavista vaikuttamistoimielimistä.

Yleisö on aina tervetullut aluevaltuuston kokouksiin paikan päälle. Voit katsoa kokoukset suorana lähetyksenä YouTube-kanavaltamme [youtube.com/@lapinhyvinvointialue](https://www.youtube.com/@lapinhyvinvointialue). Kokouksen jälkeen tallenne on katsottavissa kahden viikon ajan samassa paikassa. Kokousten esityslistat tulevat näkyville nettisivuille viimeistään neljä päivää ennen kokousta.

Poliittisen päätöksenteon organisaatio



Aluevaltuusto

Valtuutettujen sähköpostit ovat pääosin muotoa etunimi.sukunimi@lapha.fi. Katso tarkemmat yhteystiedot: lapha.fi.

Ahlakorpi, Anni (Vas.); Alaräisänen, Timo (KD); Alasaarela, Miia (Vas.); Askonen, Kari (Yl.Sit.); Autto, Heikki (Kok.); Auvinen, Sari (SDP); Avaskari, Anu (Kok.); Berg, Juha (Yl.Sit.); Hast, Jari (PS); Heikkinen, Pekka (Kok.); Hemminki, Pertti (Vas.); Henttunen, Matti (PS); Honkanen, Pekka (Vas.); Huilaja, Tiina (Vihr.); Huotari, Jari (Kok.); Juopperi, Katja (SDP); Juutilainen, Terje (Kok.); Jänkälä, Toni (Kesk.); Kaarlela, Antti (Kok.); Kaikkonen-Tiensuu, Helena (Kesk.); Kaisanlahti, Janne (Kesk.); Kajula, Eemeli (SDP); Keinänen, Outi (Kesk.); Kelloniemi, Juhana (PS); Kerätär, Raija (Kesk.); Keski-Panula, Ella (Vihr.); Kilpeläinen-Tuoma, Piia (Vas.); Kokkonen, Ninni-Ingrid (Kok.); Koskiniemi, Tuomas (PS); Kulmuni, Katri (Kesk.); Lepojärvi, Tommi (Kesk.); Liinamaa, Riitta (SDP); Lintula, Tapio (Kesk.); Lohi, Markus (Kesk.); Maijala, Eeva-Maria (Kesk.); Melaluoto, Tapani (Kesk.); Mällinen, Maria-Riitta (SDP); Ojala-Niemelä, Johanna (SDP); Palolahti, Mari (Kesk.); Parviainen, Jonna (Vas.); Peisa, Timo (Kesk.); Pelttari, Pekka (Kesk.); Peurasaari, Hannu (PS); Puuronen, Vesa (Vas.); Rainio, Olli (Kesk.); Rämö, Outi (SDP); Salmijärvi, Petteri (Kesk.); Seppänen, Sara (PS); Stauffer, Krista (Yl.Sit.); Tavia, Esko (Kesk.); Tieva-Niittyvuopio, Vuokko (Kesk.); Tiitinen, Pekka (SDP); Trög, Heli (PS); Vaara, Jussi (Kesk.); Viitala, Reijo (Vas.); Väliatalo, Ilkka-Petri (Kok.); Väänänen, Antti (SDP); Ylisaukko-oja, Tuula (Kesk.); Yritys, Inkeri (Yl.Sit.)

Vaikuttamistoimielinten jäsenet Rovaniemellä

Nuorisovaltuusto Jere Ollonen (2023–2024), vammaisneuvosto Pertti Ollonen (2023–2025), vanhusneuvosto Raili Kerola.

TÖISSÄ HYVINVOINTI-ALUEELLA

Millaista on olla töissä Lapin suurimmalla työnantajalla? Lue fysioterapeutti Sisko Valajan tarina ja liity joukkoomme!

Katso avoimet työpaikat: lapha.fi/meille-toihin

Kuva: Lapin materiaalipankki | Antti Pietikäinen

”OLEN LASTENNEUROLOGIAAN erikoistunut fysioterapeutti ja työskentelen lasten osastoilla ja poliklinikalla Lapin keskussairaalaissa. Asiakkaakseni tullaan myös läheteellä psykiatriselta puolelta. Olen ollut töissä Lapin keskussairaalaissa vuodesta 2002.

Työssäni arvioin lapsen liikkumista ja kehittymistä. Teen harjoitteluohjelmia muun muassa helpottamaan kipua, lihasten epätasapainoa tai neurologisista syistä johtuvaa lihasten jäykkyyttä ja virheasentoja. Otan vastaan lapsia, joilla on esimerkiksi erilaisia murtumavammoja tai kiputiloja, kuten päänsärkyä tai selkäkipua. Asiakkaisiini kuuluu myös syömishäiriöisiä ja erilaisia psykiatrisia ja neuropsykiatrisia lapsia. CP-vammaisten ja joidenkin muiden potilasryhmien kanssa hoidamme apuvälineasioita.

PIENIMMÄT ASIAKKAANI ovat pikkukeskosia ja vauvoja, joilla on ollut alkuvaiheessa tarvetta tehohoitoon. Joidenkin potilaiden kanssa hoitotai kuntoutussuhde kestää vauvasta aikuisuuteen asti. Joidenkin kanssa riittää vain yksittäinen käynti.

Lasten yksikössä asiat voivat olla samoja kuin muissa yksiköissä, mutta lapsi itsessään muuttaa tilanteet erilaisiksi. Työskentely lasten puolella on kokonaisvaltaista. Täällä on ymmärrettävä paljon monista eri sairauksista ja vammoista, eikä voi keskittyä vain yhteen osa-alueeseen. On myös ymmärrettävä lapsen kehitys ja kehityksen tukeminen kasvun aikana. Ohjaamme paitsi lasta tai nuorta, myös koko perhettä.

TYÖNI ON MUUTTUNUT viime vuosina paljon, koska hoidot ovat kehittyneet ja esimerkiksi vauvat kotiutetaan aiemmin kuin ennen. Moni kuntoutustoimi on nykyisin tehokkaampi kuin aiemmin.

Tavoitteeni on myös kehittyä itse paremmaksi työssäni ja syventää omia taitojani. Koen yhteistyön merkitykselliseksi sekä sairaalan sisällä että hyvinvointialueella yleisesti. On

Tulen hyvin tyytyväiseksi, kun potilaani ja heidän perheensä löytävät itse tasapainon ja tavan hoitaa itseään.

mukavaa, että kuntouttavien yksiköiden, terveyskeskusten ja hoitavien terapeuttien yhteistyö on tiivistä.

Tahdon tehdä työni mahdollisimman hyvin, jotta asiakkaani saavat sen avun, jota he tarvitsevat. Tulen hyvin tyytyväiseksi, kun potilaani ja heidän perheensä löytävät itse tasapainon ja tavan hoitaa itseään. Lasten ja perheiden kanssa on antoisaa tehdä työtä.

Toivon, että asiakkaani ovat hyvinvointialueelle siirtymisen myötä yhtä herkästi yhteydessä, kuin aiemminkin. Jos on huolta herättäviä asioita lapsen kehitykseen, kipuihin tai apuvälineisiin liittyen, niiden kanssa ei tarvitse jäädä yksin.”

Sisko Valaja,
fysioterapeutti,
Lapin keskussairaala

Missio

Turvallinen kumppani läpi elämän.

Visio

Lapissa elämme hyvää ja turvallista elämää. Meillä ihmiset ja palvelut kohtaavat oikeissa paikoissa oikeaan aikaan.

Arvot

**Yhdenvertainen
Vastuullinen
Luotettava
Inhimillinen**

Strategiset painopisteet

Asiakaskokemus

Vastaamme lappilaisten odotuksiin ja kannustamme sekä tuemme oman hyvinvoinnin edistämiseen.

Henkilöstökokemus

Olemme oman työmme arvostettuja kehittäjiä. Arvostava johtaminen, työn vaatavuutta vastaava palkka ja vaikutusmahdollisuudet omaan työhön lisäävät työn vetovoimaa.

Vaikuttavuus

Edistämme hyvinvointia, terveyttä ja turvallisuutta sekä kavennamme hyvinvointi- ja terveyseroja. Panostamme toiminnassamme vaikuttavuuteen, hyvään laatuun, kustannustehokkuuteen ja kumppanuuteen.

Talouden tasapaino

Hallitsemme kustannuskehitystä vaikuttavalla ja oikea-aikaisella toiminnalla ja työskentelemme resurssitehokkaasti.

Hyvä johtaminen

Takaamme arjessa onnistumisen hyvällä johtamisella.



Rovaniemen peruskoululaiset voivat harrastaa maksutta koulupäivän yhteydessä. Tarjolla on esimerkiksi palloilulajeja, kokkausta, taidepajoja, lautapelikerho, ohjelmointia ja niin edelleen. Tarjonta vaihtelee kouluittain. Kuva: Flatlight / Rovaniemen kaupunki

ROVANIEMEN KAUPUNKI TUKEE ASUKKAIDEN HARRASTAMISTA

Rovaniemen kaupunki tukee rovaniemeläisten harrastamista monin eri tavoin. Tarkoituksena on edistää asukkaiden terveyttä ja hyvinvointia. Esittelemme muutamia esimerkkejä.

Harrastamisen Suomen malli – maksuttomia harrastuksia koululaisille

Rovaniemen peruskoululaiset voivat halutessaan osallistua maksuttomaan harrastukseen koulupäivän yhteydessä.

Harrastustoimintaa järjestetään koululla tai sen pihapiirissä joko ennen koulupäivää tai sen jälkeen. Harrastuksia järjestävät kaupunki, järjestöt ja muut yhteisöt.

Harrastamisen Suomen mallin harrastusryhmiin ilmoittautuminen alkoi syyskuussa ja jatkuu läpi lukuvuoden. Ilmoittautumisohjeet löytyvät Wilmasta.

Lapsi tai nuori voi saada myös harrastusreseptin

Lapsi tai nuori voi myös saada tukea sopivan harrastuksen löytämiseen harrastusreseptin avulla. Resepti on suunnattu niille lapsille ja nuorille, joilla ei vielä ole

mielekästä harrastusta. Harrastusreseptin voi saada esimerkiksi koulun kuraattorilta, terveydenhoitajalta tai nuorisotyöntekijältä. Resepti vaatii huoltajan luvan.

Kun lapsella tai nuorella on harrastusresepti, hän saa aikuiselta tietoa eri harrastusmahdollisuuksista ja harrastamiseen annettavista tuista. Lisäksi nuorisohjaaja voi lähteä oppilaan kanssa kokeilemaan koululla tarjolla olevaa harrastusta. Jos niistä ei löydy mieleistä, harrastusta voidaan etsiä muualta.

Harrastetuki auttaa tiukassa tilanteessa

Rovaniemen nuorisovaltuusto myöntää harrastetukia nuorille. Tukea voi hakea mihin tahansa harrastukseen. Ensisijaisesti tukea voivat hakea 13–17 vuotta täyttävät, toissijaisesti 18–20 vuotta täyttävät nuoret. Yksityishenkilö voi saada

tukea 50 euroa, ryhmä 100 euroa. Haku tapahtuu alkuvuodesta.

Lisätietoa saat seuraamalla Rovaniemen kaupungin tiedotusta osoitteesta rovaniemi.fi.

Kaikukortilla kulttuuri- ja liikuntaelämyksiä

Kaikukortti mahdollistaa kulttuuri- ja liikuntapalvelujen käytön vähävaraisille. Kaikukortti on pahvinen, maksuton henkilökohtainen kortti, jonka avulla voi hankkia pääsylippuja ja kurssipaikkoja kulttuuri- ja liikuntapaikkoihin ja urheilutapahtumiin.

Kaikukortti on tarkoitettu yli 16-vuotiaille sosiaali- ja terveyspalveluiden asiakkaille, jotka ovat niin vaikeassa taloudellisessa tilanteessa, että kulttuuri- ja liikuntapalvelujen käyttö tai käynti urheilutapahtumissa ei ole mahdollista.

Lisätietoa osoitteesta rovaniemi.fi/kaikukortti.

Lajikokeiluja liikuntarajoitteisille

Kaupunki järjestää seurojen kanssa maksuttomia lajikokeiluja ihmisille, joilla on liikuntarajoite, vamma tai pitkäaikaissairaus ja jotka tarvitsevat tukea uuden harrastuksen aloittamiseen. Kokeilut on tarkoitettu kaikenikäisille.

Syksyllä 2023 tarjolla on opastettua ammuntaa tiistaisin klo 14.15–17 Lapin ampujat -seuran tiloissa osoitteessa Alakorkalontie 5. Myös näkövammaiset voivat osallistua, sillä seuralla on näkövammaisten tähtäyslaite.

Jos kiinnostuit, ota yhteys Lapin ampujien ohjaajaan Kari Nevalaa p. 040 562 4893. Myöhemmistä liikuntarajoitteisten lajikokeiluista saat lisätietoa Katriina Merkkiniemeltä katriina.merkkiniemi@rovaniemi.fi.



Yhteisöllisyyttä ja kulttuuria ikäihmisille

Rovaniemen kaupunki järjestää paljon kulttuuritapahtumia ikäihmisille. Vuonna 2023 tapahtumia on ollut keskimäärin 30 joka kuukausi, joista suurin osa asumispalveluyksiköissä.

Kaikille avoimia kulttuuritapahtumia ovat esimerkiksi taidetyöpajat ja Mondella järjestettävät päivätanssit, Kunnan Poikien konsertit kaupungin eri osissa ja kaikille kuntalaisille tarkoitettu taidemuseon Taidetorstai – maksuton sisäänpääsy taidemuseon näyttelyihin torstaisin kello 16–18.

Eläkeläistila Potkurissa järjestetään joka toinen maanantai yhteinen sanataidepaja ikäihmisille ja Ounasrinteen koulun yhdeksäsluokkalaisille. Lisätietoa Potkurista, p. 050 565 8120.

Vuoden 2024 keväällä kaupunki järjestää ikäihmisille kokeiluluontoisesti kulttuuriklubeja. Klubit on tarkoitettu yli 65-vuotiaille, joilla jokin elämänmuutos vaikuttaa toimintakykyyn. Ryhmät tarjoavat yhteisöllisyyden kokemuksia ja irtiottoja arjesta.

Lisätietoa ikäihmisille suunnatusta kulttuuritoiminnasta saat kulttuuri-tuottaja Irene Tikalta, p. 040 610 8776.

Lisätietoa Rovaniemen kaupungin vapaa-ajan palveluista löydät osoitteesta rovaniemi.fi/vapaa-aika



Kaikukortilla vähävaraisen on mahdollista päästä kulttuuri- ja liikuntatapahtumiin, esimerkiksi Lapin kamariorkesterin konserttiin. Kuva: Flatlight / Rovaniemen kaupunki



lapha.fi

Lapin hyvinvointialue

Lappi buresveadjinguovlu
Laapi pyereestvaijeemkuávlv
Lappi pue'rrvâájjamvu'vdd

Katso ajantasaiset sote-palvelujen tiedot ja uutiset osoitteessa **lapha.fi**.

Seuraa meitä somessa

- ▶ Facebook: Lapin hyvinvointialue
- ▶ Instagram: @lapinhyvinvointialue
- ▶ Tilaa sähköinen uutiskirje osoitteessa lapha.fi.

Julkaisija: Lapin hyvinvointialue
1. painos, joulukuu 2023