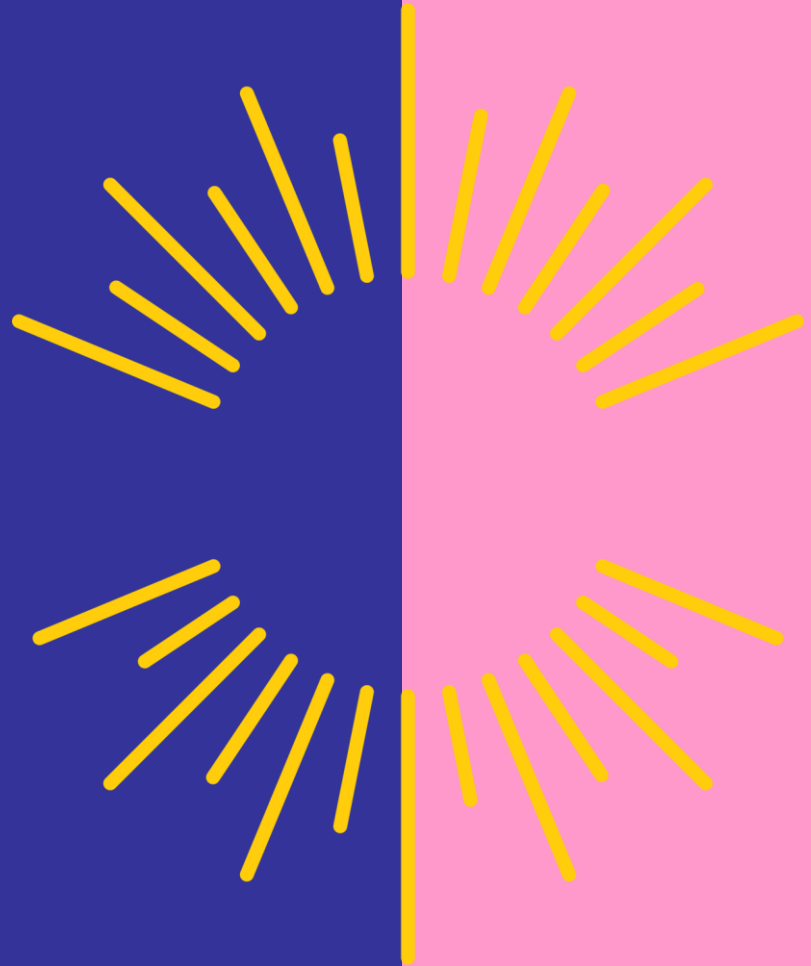


Lapin hyvinvointialueen hyvinvointi- ja turvallisuussuunnitelma 2024-2025



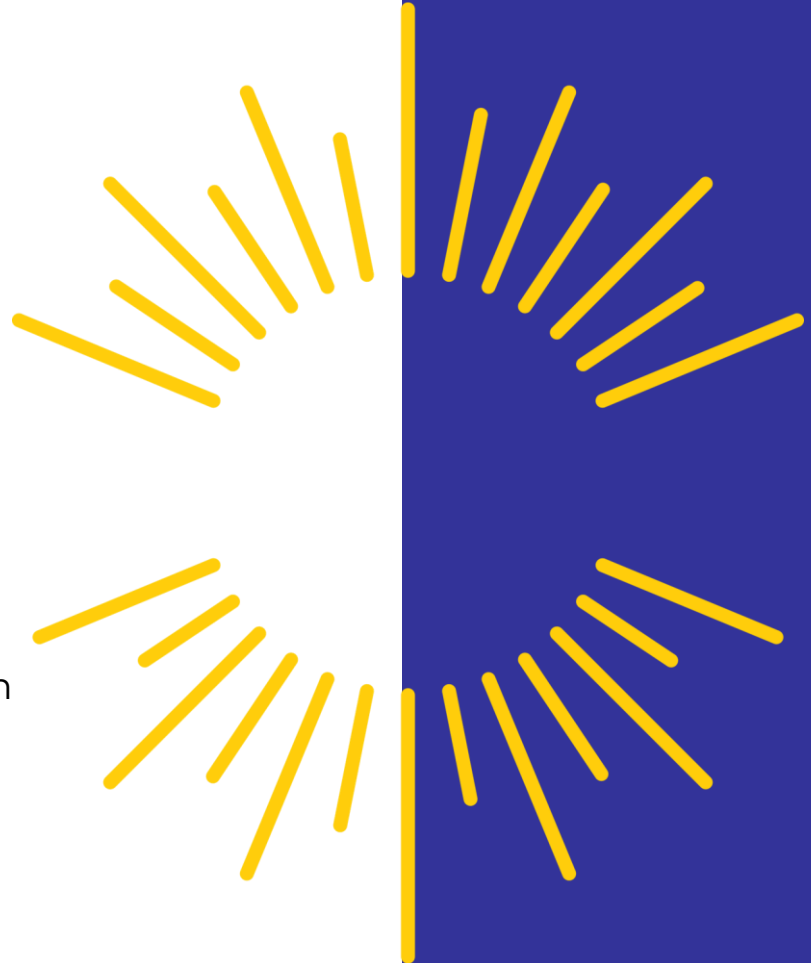
lapha.fi

Lapin hyvinvointialue
Lapin büresveadjuvuolu
Lapin pyereestvajeemkuövu
Lapin pue rrvääjämvu vdd

Lapin hyvinvointialueen hyvinvointi- ja turvallisuussuunnitelma 2024-2025

Alueellinen hyvinvointi- ja
turvallisuussuunnitelma 2024-2025
kuvaa hyvinvoinnin, terveyden ja arjen
turvallisuuden edistämistä Lapissa.

Suunnitelman tavoitteena on
hyvinvointi- ja terveyserojen
kaventuminen sekä hyvinvoinnin ja arjen
turvallisuuden lisääntyminen Lapissa.
Suunnitelma linjaa ehkäisevää työtä ja
varhaista puuttumista.



lapha.fi

Lapin hyvinvointialue
Lappi buresveadjinguovlu
Lappi pyereestváijeemkuávlu
Lappi pue'rrvääjjamvu'dd

Hyvinvoinnin, terveyden ja arjen turvallisuuden erityispiirteitä Lapissa



Pitkät välimatkat ja kuntien monimuotoisuus

Väestötiheys on Lapissa maan pienin ja asutus keskittyy Rovaniemen, Kemin ja Tornion alueille. Erityisesti pohjoisen ja itäisen palvelualueen kunnissa on huoli hyvinvoinnin, terveyden ja arjen turvallisuuden toteutumisesta sekä palveluiden yhdenvertaisesta saavutettavuudesta. Alueella korostuvat pitkät välimatkat sekä asiointi- ja palveluliikenteen osittainen puuttuminen.

Saamenkielinen väestö ja kotiseutualue

Saamelaiden kotiseutualuetta ovat Utsjoen, Inarin ja Enontekiön kunnat sekä Sodankylän kunnan pohjoisosa. Sosiaali- ja terveydenhuollon järjestämislain mukaan Lapin hyvinvointialueen palveluissa on kyseisellä alueella oikeus käyttää suomen kielen lisäksi inarinsaamea, koltansaamea ja pohjoissaamea. Lapin hyvinvointialueen valtakunnallisena erityistehtävänä on saamenkielisten palveluiden kehittämisen tukeminen koko maassa.

Koulutus- ja työllisyystaso

Lapissa työllisyys on indikaattoritiedon (2023) mukaan hieman koko maan tilannetta parempi. Lapissa kuitenkin työkyvyttömyysindeksi on koko maan tilannetta heikempi. Lapissa korkeasti koulutettujen määrä on muuta maata alhaisempaa. Lapin alueen korkeakoulutettu väestö painottuu kaupunkeihin.

Elinvoima ja talous

Lapin hyvinvointialueen talouden näkökulmasta ikääntyvä väestö ja korkea väestöllinen huoltosuhde ovat haasteellisia. Väestön ikääntyessä hyvinvoinnin, terveyden ja arjen turvallisuuden edistäminen korostuu, jotta raskaampien ja korjaavien palveluiden piiriin siirtymistä voidaan ennaltaehkäistä tai hidastaa. Väestömäärän pienentyminen haastaa osaltaan laadukkaiden palveluiden järjestämistä. Lapin hyvinvointialue turvaa vuosittain myös miljoonien kotimaisten ja ulkomaisten matkailijoiden Lapin matkoja.

Hyvinvointi, terveys ja arjen turvallisuus Lapissa



Väestö

Asukasluku v. 2022	176 400
Väestöennuste v. 2040	163 000

Ikärakenne v. 2022

0-14 vuotiaita	14,4 % ↘
15-64-vuotiaita	58,5 % ↘
65 vuotta täyttäneitä	27,1 % ↗

Väestöennusteen mukaan Lapin väkiluku tulee pienenemään vuoteen 2040 mennessä ja Lapin väestö on koko maahan verrattuna iäkkäämpää.

Väestöllinen huoltosuhde

71	Lappi
62,3	Koko maa

Vuosien 2017-2022 aikana Lapin demografinen huoltosuhde on noussut 10,59 %.

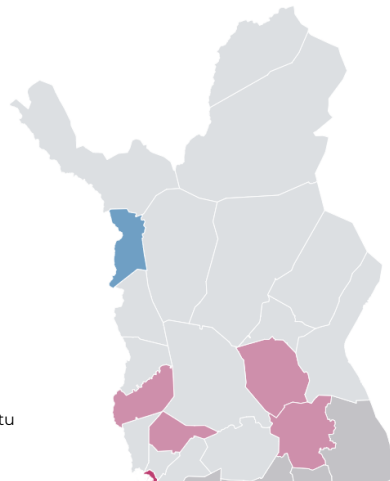
Taloudellinen huoltosuhde

142	Lappi
130	Koko maa

Lapin taloudellinen huoltosuhde heikkenee väestön ikääntyessä.

Sairastavuusindeksin vaihtelu Lapin hyvinvointialueella

- Tervein 10 % Suomen kunnista
- Tervein neljännes Suomen kunnista
- Keskijoukko (50 %) Suomen kunnista
- Sairain neljännes Suomen kunnista
- Sairain 10 % Suomen kunnista



Lapin hyvinvointialue

Pinta-alaltaan Suomen suurin hyvinvointialue

21 kuntaa

Noin 176 400 asukasta

Noin 8000 sote- ja pelustusalan ammattilaista

Palvelualueet

Pohjoinen palvelualue

7 kuntaa
26 100 asukasta
Väestötiheys: 0,92 as./km²

Itäinen palvelualue

5 kuntaa
20 600 asukasta
Väestötiheys: 0,79 as./km²

Kaakkoinen palvelualue

3 kuntaa
70 900 asukasta
Väestötiheys: 3,54 as./km²

Lounainen palvelualue

6 kuntaa
58 800 asukasta
Väestötiheys: 39,79 as./km²

Hyvinvointi ja terveys

Elintavat, työ- ja toimintakyky

Arjen turvallisuus

Lapset ja nuoret



OMAN TERVEYDENTILAN KOKEMINEN KESKINKERTAISEKSI TAI HUONOKSI

- 4. ja 5. luokan oppilaista 13,5 % (11,3*)
- 8. ja 9. luokan oppilaista 28,2 % (26,6)
- lukion 1. ja 2. vuoden opiskelijoista 26,6 % (25,2)
- ammatillisen oppilaitoksen 1. ja 2. vuoden opiskelijoista 28,7 % (28,6)

KOHTALAINEN TAI VAIKEA AHDISTUNEISUUS

- 8. ja 9. luokan oppilaista 22,1 % (21,4)
- lukion 1. ja 2. vuoden opiskelijoista 21,7 % (21,1)
- ammatillisen oppilaitoksen 1. ja 2. vuoden opiskelijoista 16,4 % (18,0)

SEKSUAALITERVEYS

- raskaudenkeskeytykset alle 20-vuotiailla 9,4 / 1000 15-19-vuotiasta (5,8 / 1000)

YLIPAINO

- 8. ja 9. luokkalaisista 20,6 % (17,4)
- lukion 1. ja 2. vuoden opiskelijoista 21,7 % (17,1)
- ammatillisen oppilaitoksen 1. ja 2. vuoden opiskelijoista 28,9 % (26,9)

HEIKKO FYYSINEN TOIMINTAKYKY

- 5. luokkalaisista 40,6 % (37,0)
- 8. luokkalaisista 47,7 % (40,1)

HUOLTA HERÄTTÄVÄÄ PÄIHTEIDEN SEKÄ TUPAKAN- JA NIKOTIINI- TUOTTEIDEN KÄYTTÖÄ SEKÄ RAHAPELAAMISTA

- 8. ja 9. luokkalaisista 7,5 % (7,7)
- lukion 1. ja 2. vuoden opiskelijoista 5,4 % (7,2)
- ammatillisen oppilaitoksen 1. ja 2. vuoden opiskelijoista 18,6 % (18,2)

KOULUKIUSATTUNA VÄHINTÄÄN KERRAN VIIKOSSA

- 8. ja 9. luokan oppilaista 8,4 % (7,9)
- lukion 1. ja 2. vuoden opiskelijoista 1,7 % (1,7)
- ammatillisen oppilaitoksen 1. ja 2. vuoden opiskelijoista 2,6 % (4,0)

KOKENUT FYYSISTÄ UHKAA VUODEN AIKANA

- 8. ja 9. luokan oppilaista 18,3 % (17,5)
- lukion 1. ja 2. vuoden opiskelijoista 9,8 % (10,3)
- ammatillisen oppilaitoksen 1. ja 2. vuoden opiskelijoista 13 % (14,1)

	Hyvinvointi ja terveys	Elintavat, työ- ja toimintakyky	Arjen turvallisuus
Työikäiset 	KOKEE TERVEYTENSÄ KESKITASOISEKSI TAI SITÄ HEIKOMMAKSI • 20 vuotta täyttäneistä 38,9 % (36,8*) PSYKKISESTI MERKITTÄVÄSTI KUORMITTUNEET • 20-64-vuotiaista 19,7 % (19,3) SEKSUAALITERVEYS • klamydiainfektioita 345/100 000 asukasta (313/100 000)	TYÖKYKYNsä HEIKENTYNEEKSI ARVIOIVAT • 20-64-vuotiaista 26,6 % (27,4) EI USKO JAKSAVANSA TYÖSKENNELLÄ VANHUUSELÄKEIKÄÄN ASTI • 20-64-vuotiaista 31,8 % (26,5) LIIAN VÄHÄN LIIKKUVAT • 20 vuotta täyttäneistä noin 62 %	PÄIVITTÄISEN ELÄMÄNSÄ TURVATTOMAKSI KOKEVAT • 20-64-vuotiaista 5,7 % (4,1) KOTI- JA VAPAA-AJAN TAPATURMAT • koko väestön osalta koti- ja vapaa-ajan tapaturmiin liittyvät hoitajaksot 160,3 / 10 000 asukasta (137,8 / 10 000)

	Hyvinvointi ja terveys	Elintavat, työ- ja toimintakyky	Arjen turvallisuus
--	------------------------	---------------------------------	--------------------

Ikääntyneet



KOKEE TERVEYTENSÄ KESKITASOISEKSI TAI HEIKOMMAKSI

- 65 vuotta täyttäneistä 45,3 % (46,8*)
- 75 vuotta täyttäneistä 54,6 % (54,3)

ITSESTÄ HUOLEHTIMISESSA VÄHINTÄÄN SUURIA VAIKEUKSIA KOKEVAT

- 75 vuotta täyttäneistä 9,3 % (8,0)

YKSINÄISEKSI ITSENSÄ KOKEVAT

- 65 vuotta täyttäneistä 11,5 % (9,9)
- 75 vuotta täyttäneistä 13,2 % (12,0)

500 METRIN MATKAN KÄVELEMISESSÄ SUURIA VAIKEUKSIA

- 65 vuotta täyttäneistä 14,6 % (17,3)

ALKOHOLIA LIIKAA KÄYTTÄVÄT

- 65 vuotta täyttäneistä 32,1 % (32,0)
- 75 vuotta täyttäneistä 16,1 % (19,6)

PÄIVITTÄIN TUPAKOIVAT

- 65 vuotta täyttäneistä 7,2 % (6,2)

PÄIVITTÄISEN ELÄMÄNSÄ TURVATTOMAKSI KOKEVAT

- 65 vuotta täyttäneistä 3,5 % (4,6)

APUA RIITTÄMÄTTÖMÄSTI SAAVIEN OSUUS VÄESTÖSTÄ

- 65 vuotta täyttäneistä 7,4 % (7,6)
- 75 vuotta täyttäneistä 8,8 % (10,4)

LONKKAMURTUMAT

- 65 vuotta täyttäneillä 0,8 % vastaavan ikäisestä väestöstä (0,7)

Osallisuus hyvinvointi- ja turvallisuussuunnitelman 2024-2025 valmistelussa

Hyvinvointialueella

Hyvinvointi- ja yhdyspintalautakunnan ohjaus

- Valmistelutyöryhmä (sosiaali- ja terveystalutus, pelastuslaitos)
- Vaikuttamistoimielimet ja saamen kielen lautakunta
- Palvelualueiden johtoryhmät
- Ideakilpailu henkilöstö, asukkaat ja hytetu-toimijat

Yhdyspinnoilla

Työpajatyöskentely & neuvottelut
Lausunnot & suunnitelman kommentointi

- Kuntien hytetu- ja ehkäisevän päihdetyön yhdyshenkilöt sekä kuntakohtaiset neuvottelut
- Järjestöjen ja muiden hytetu-toimijoiden edustajat
- Neuvottelu saamelaiskäräjien kanssa
- Lausunnot ja kommentointimahdollisuus

Hyvinvoinnin, terveyden ja arjen turvallisuuden edistämisen painopisteet 2024-2025



Tuetaan lasten ja nuorten mielen hyvinvointia



Raskauden keskeytysten ja seksitautien vähentyminen



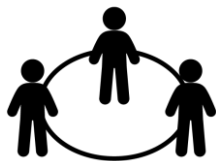
Edistetään työikäisten työ- ja toimintakykyä ehkäisemällä ylipainoa ja terveyshaittojen syntymistä



Tuetaan ikäntyneiden yhteisöllisyyttä ja osallisuutta



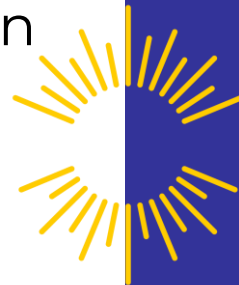
Kodin turvallisuuden parantaminen ja vapaa-ajan tapaturmien vähentäminen



Ehkäisevää päihdetyötä tehostetaan monitoimijaisella yhteistyöllä



Hyvinvoinnin, terveyden ja arjen turvallisuuden edistämiseksi on käytössä toimivat yhteistyörakenteet



Hyvinvoinnin, terveyden ja arjen turvallisuuden edistäminen edellyttää eri väestöryhmien, kieli- ja kulttuuritaustojen sekä erityistarpeiden huomioimista, jotta yhdenvertaisuus ja tasa-arvoiset mahdollisuudet toteutuvat. Ohjelman tavoitteissa ja toimenpiteissä erityisryhmät on huomioitu läpileikkaavasti.

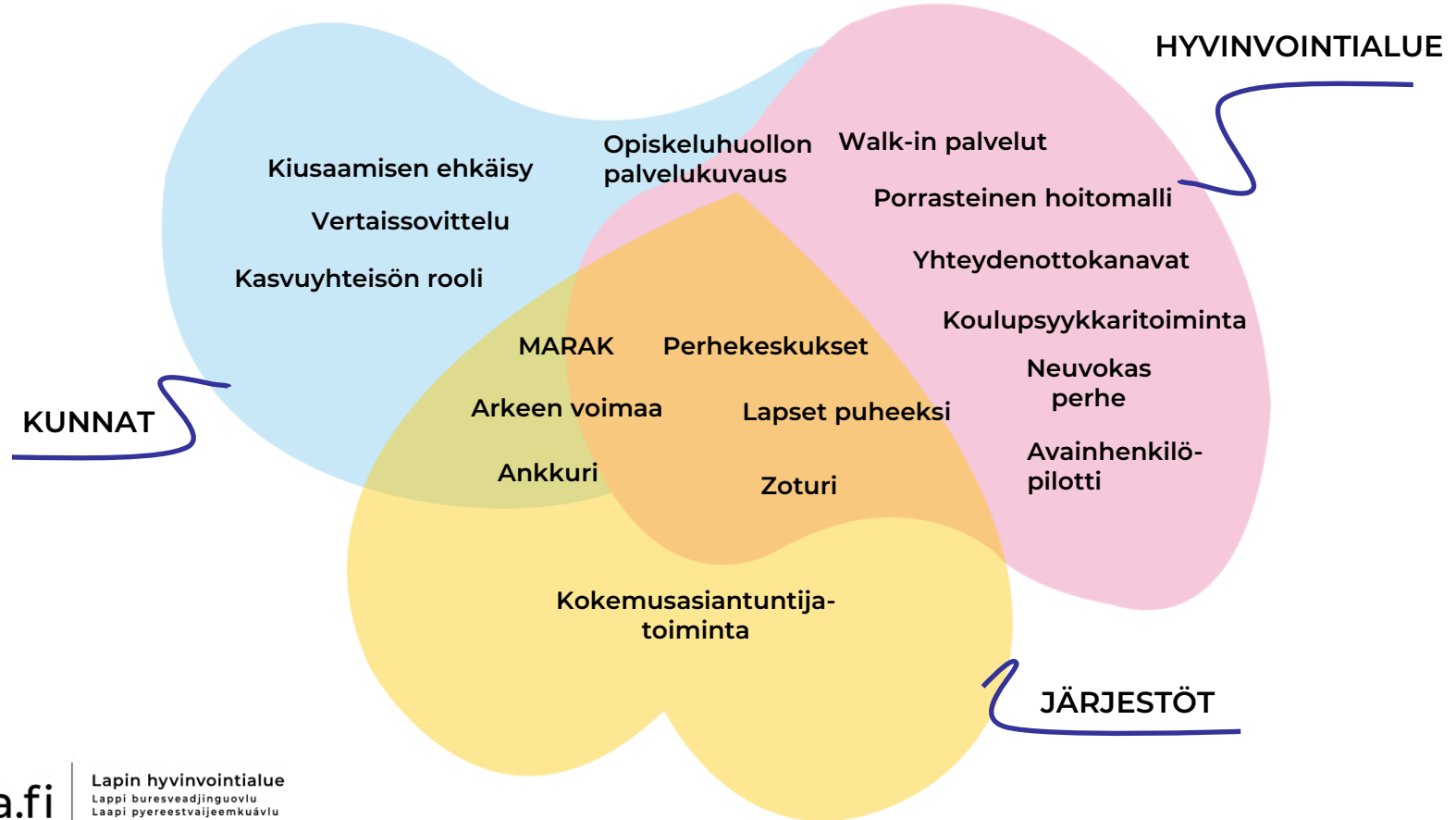


lapha.fi

Lapin hyvinvointialue
Lapin buresveadjuvuolu
Lapin pyereestväljeemkuävlu
Lapin pue'rrvääjjamvu'vdd

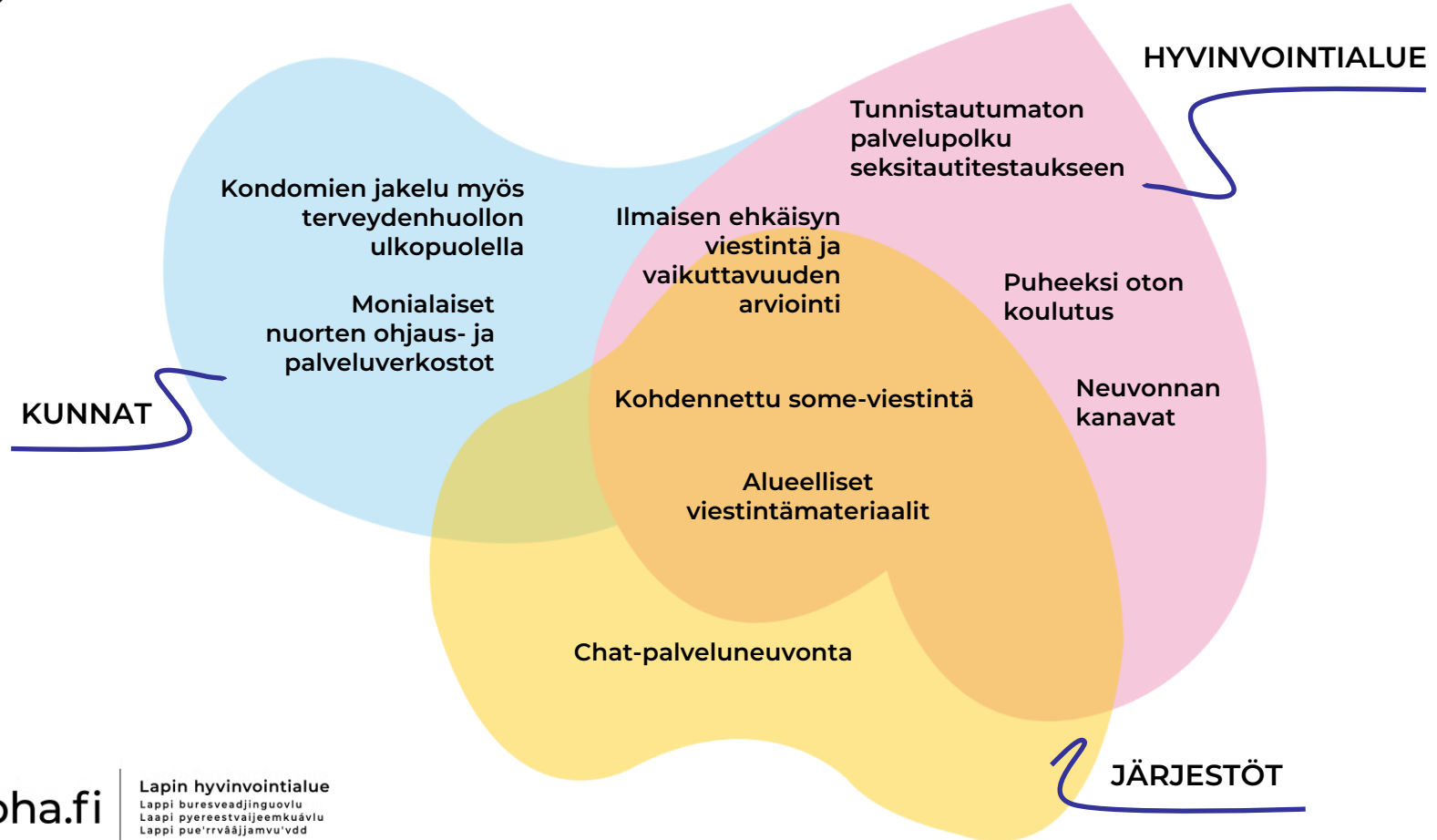


Tuetaan lasten ja nuorten mielen hyvinvointia



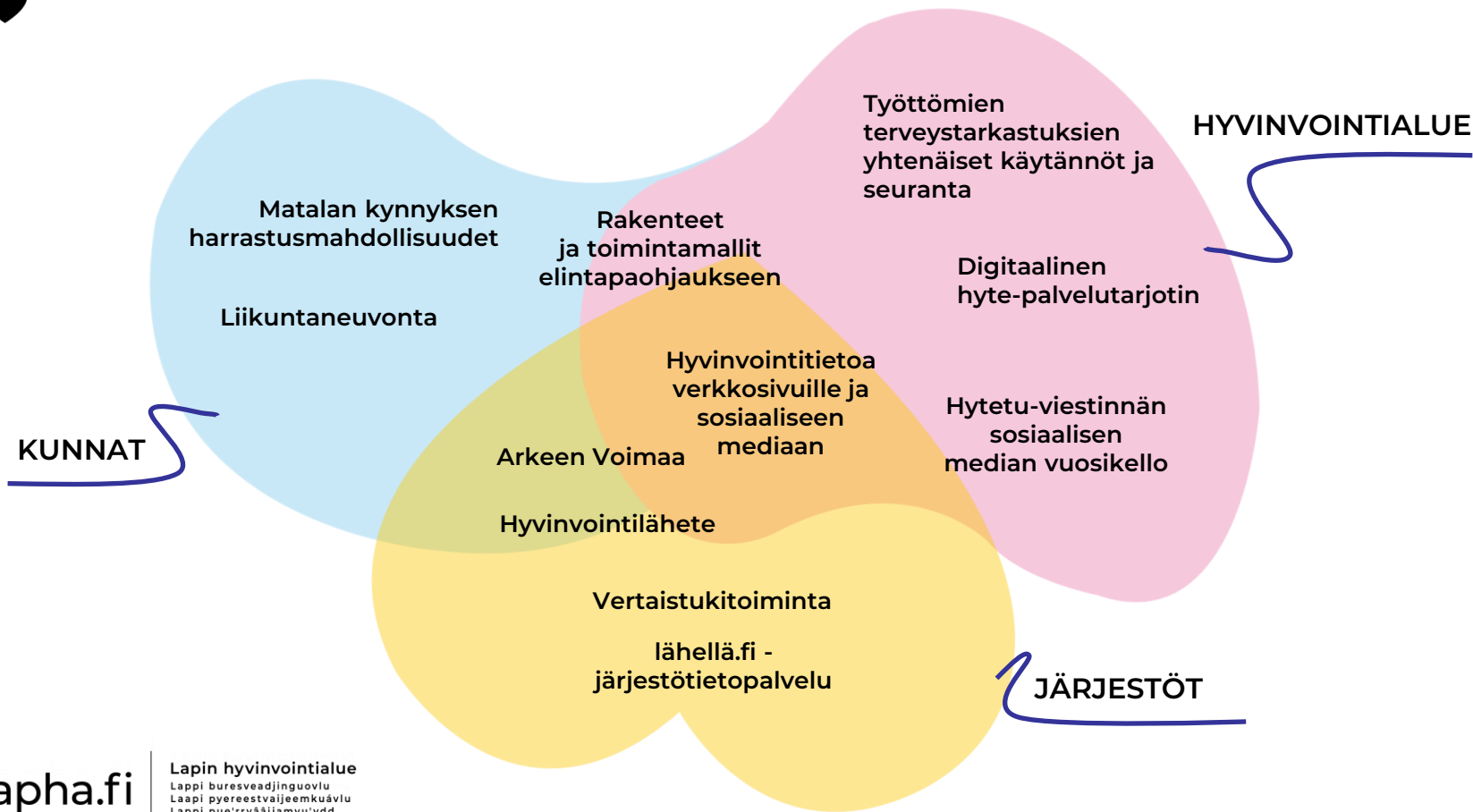


Raskauden keskeytysten ja seksitautien vähentyminen



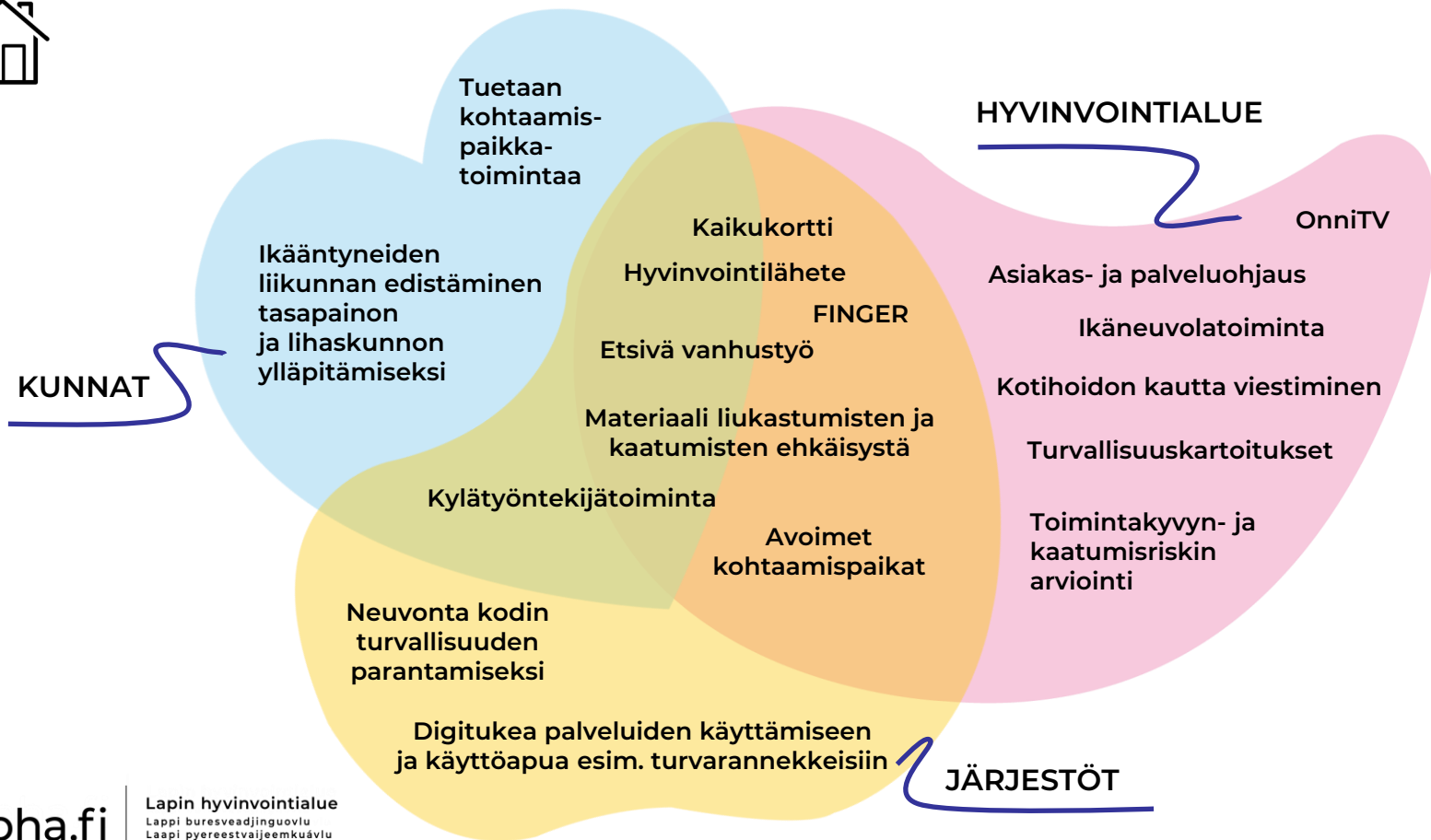


Edistetään työikäisten työ- ja toimintakykyä





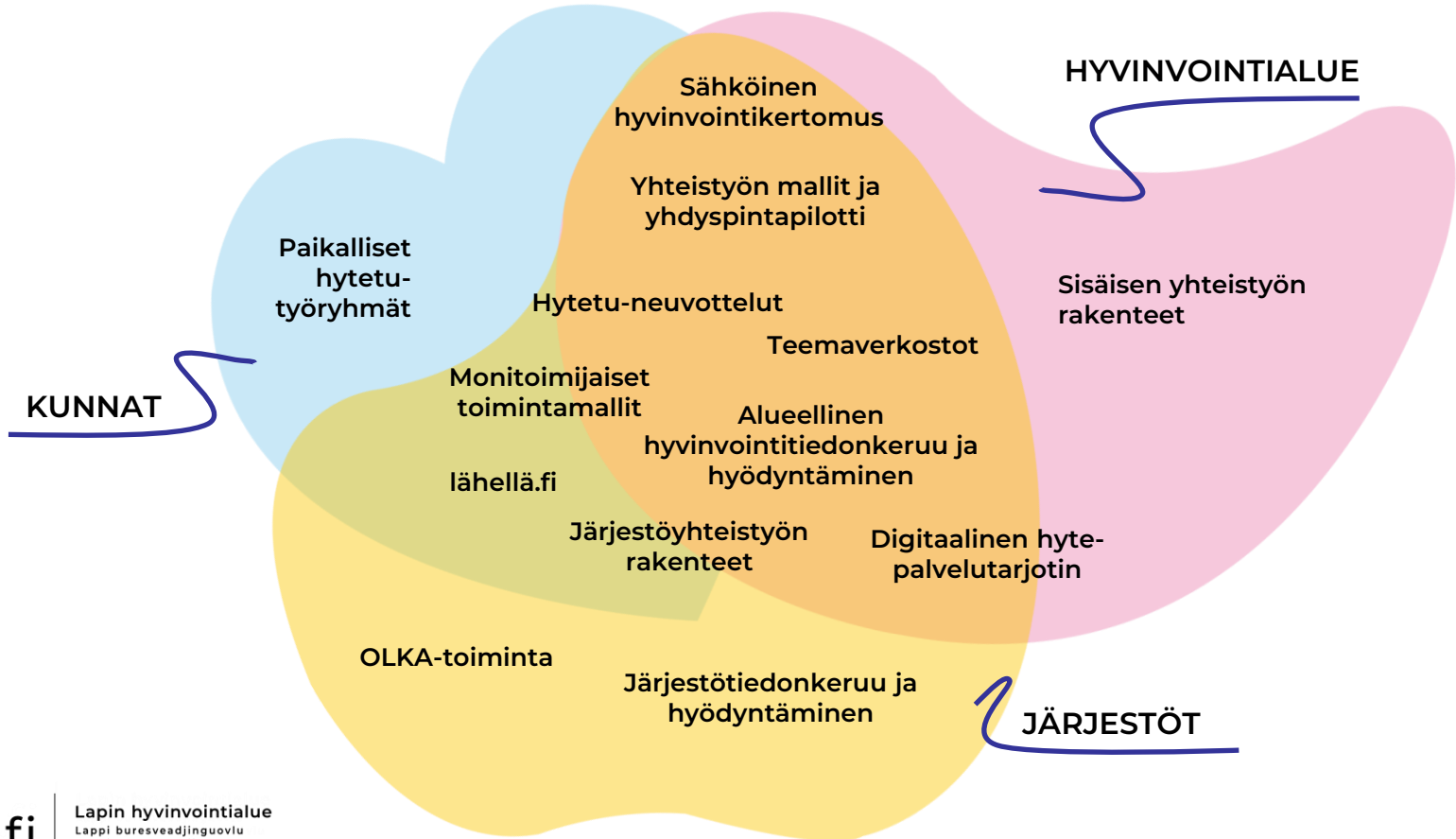
Ikääntyneiden osallisuus ja arjen turvallisuuden parantaminen



Ehkäisevää päihdetyötä tehostetaan monitoimijaisella yhteistyöllä



Hyvinvoinnin, terveyden ja arjen turvallisuuden yhteistyörakenteet



HYVINVOINTIALUE

- sosiaalipalvelut
- terveyspalvelut
- pelastuspalvelut

HYTETU-TOIMINTA

KOORDINAATIO

JOHTAMINEN, OHJAUS JA SEURANTA

Hyvinvointi- ja yhdyspintalautakunta

Hytetu-neuvottelukunta

KUNTA

- koulutus ja varhaiskasvatus
- kulttuuri-, nuoriso- ja liikuntapalvelut
- maankäyttö ja kaupunkisuunnittelu

Sisäisen hytetutyön rakenteet

- sote-johtoryhmä
- palvelualueiden johtoryhmät
- hytetu-tiedolla johtamisen työryhmä

Kunnan hytetu-työryhmä

- paikalliset Laphan asiantuntijat mukana kunnan työryhmissä
- mahdolliset alatyöryhmät

Vastuutahot ja vastinparit

- hytetu-koordinaatio
- järjestöyhteistyö
- ehkäisevä päihde- ja väkivaltatyö
- osallisuus
- hytetu-kuntayhteistyö

Vastinparit

- hytetu
- järjestöyhteistyö
- ehkäisevä päihde- ja väkivaltatyö
- osallisuus

Teemaverkostot

- hytetu-foorumi
- palvelualueiden hytetu-yhdyshenkilöiden verkostot
- mielenterveys-, päihde- ja väkivaltatyön verkosto
- elintapaohjauksen verkosto
- Lapin turvallisuusverkosto

Järjestöyhteistyö

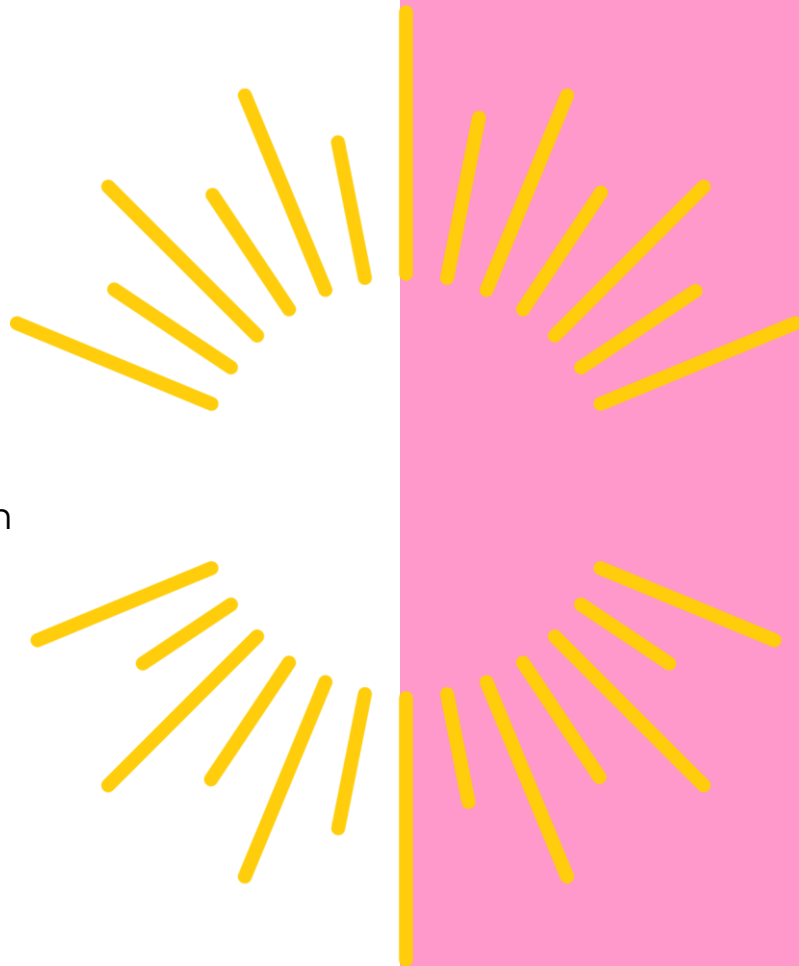
- Lapin maakunnallinen järjestöneuvottelukunta
- Lapin järjestökeskusten verkosto
- tiedontuotannon verkosto
- viestintäverkosto
- työllisyysverkosto
- kokemusosaamisen verkosto

HYVINVOINNIN, TERVEYDEN JA TURVALLISUUDEN EDISTÄMINEN ERI TAHOJEN TOIMINNASSA
Järjestöt, seurakunnat ja muut uskonnolliset yhteisöt, yritykset, oppilaitokset, kansalaisopistot, viranomaiset

Hyvinvointi- ja turvallisuussuunnitelma korostaa yhteistyön kehittämistä sekä yhteisiä asukkaita ja voimavaroja.

Alueellisen hyvinvointisuunnitelman ja yhdessä tunnistettujen painopisteiden myötä sitoudumme yhteisiin tavoitteisiin sekä vaikuttavien ja näyttöön perustuvien toimintamallien käyttöön.

Jokaisen panostus hyvinvoinnin, terveyden ja arjen turvallisuuden edistämistyöhön on tärkeä –
Yhessä tehemä pois!



lapha.fi

Lapin hyvinvointialue
Lappi buresveadinguovlu
Laapi pyereestváijeemkuávlu
Lappi pue'rrvääjjamvu'vdd