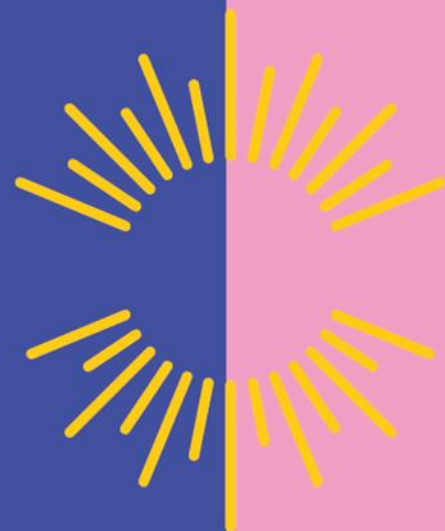


Sosiaali- ja terveyshuollon asiakasmaksut vuonna 2025

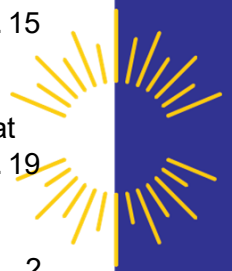


Aluehallitus 11.12.2024 551§
Aluevaltuusto 16.12.2024 75§



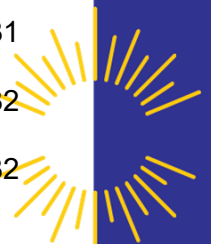
SISÄLLYS

Sisällys	2
1 Sosiaali- ja terveydenhuollon asiakasmaksuissa noudatettavat yleiset periaatteet	5
2 Käyttämättä jätetty palvelu (laki 3 §)	5
3 Maksukatto	6
4 Maksuttomat sosiaalipalvelut (4 §).....	7
5 Maksuttomat terveyspalvelut (5 §)	8
6 Rintamaveteraanien maksuttomat palvelut	10
7 Omaishoidon tuen vapaat (laki 6B §)	10
8 Lastensuojelun maksut (7 §).....	10
9 Pitkäaikaisen ympärivuorokautisen palvelu-asumisen, pitkäaikaisen perhehoidon ja pitkäaikaisen laitoshoidon maksu	11
9.1 Pitkäaikaisen ympärivuorokautisen palveluasumisen, pitkäaikaisen perhehoidon ja pitkäaikaisen laitoshoidon maksu (Laki 7 c §).....	11
9.2 Pitkäaikaisen ympärivuorokautisen palveluasumisen, pitkäaikaisen perhehoidon ja pitkäaikaisen laitoshoidon asiakasmaksuissa huomioitavat nettotulot (Laki 10 b §).....	12
9.3 Tuloista tehtävät vähennykset pitkäaikaisessa ympärivuorokautisessa palveluasumisessa, pitkäaikaisessa perhehoidossa ja pitkäaikaisessa laitoshoidossa (Laki 10 c §)	12
9.4 Tuloista tehtävät erityiset vähennykset pitkäaikaisessa ympärivuorokautisessa palveluasumisessa ja pitkäaikaisessa perhehoidossa (Laki 10 d §)	13
9.5 Erityishuoltolain mukainen pitkäaikainen perhehoito.....	14
10 Lyhytaikainen ympärivuorokautinen palveluasuminen.....	15
11 Jatkuvasta ja säännöllisestä kotona annettavasta palvelusta sekä pitkäaikaisesta asumispalvelusta perittävä maksu (laki 10 e §)	15
11.1 Jatkuvasta ja säännöllisestä kotona annettavasta palvelusta sekä pitkäaikaisesta asumispalvelusta perittävän maksun perusteena olevat bruttotulot (Laki 10 f §).....	19





11.2	Tuloista tehtävät vähennykset jatkuvassa ja säännöllisessä kotona annettavassa palvelussa sekä pitkäaikaisessa asumispalvelussa (Laki 10 c §)	20
12	Muu kuin säännöllinen kotipalvelu ja kotihoito.....	21
12.1	Tilapäinen lapsiperheiden kotipalvelu	21
12.2	Tilapäinen kotihoito.....	21
12.3	Kotihoidon arviointijakso	22
12.4	Kotikuntoutus.....	22
13	Kotona annettavat terveystalvelut	23
14	Kotisairaala.....	23
15	Päihteitä käyttäville raskaana oleville suunnatut palvelut	26
16	Seksuaalisen väkivallan uhrien palvelut.....	26
17	Laboratorio- ja kuvantamistutkimukset.....	26
18	Terveydenhuollon avohoito	27
18.1	Perusterveydenhuollon avohoidon lääkäripalvelut (Asetus §)	27
18.2	Päivystys (Asetus 7 § ja 8 §)	27
18.3	Perusterveydenhuollon hoitajapalvelu (Laki 5 §).....	28
18.4	Sairaalan poliklinikkamaksu (Asetus 8 §).....	28
18.5	Sairaalan päiväkirurgian maksu.....	28
19	Lääkärintodistukset (asetus 23 §)	29
20	Suun ja hampaiden hoito	30
20.1	Perusterveydenhuollon perusmaksut (Asetus 9 §).....	30
20.2	Perusterveyden huollon proteettiset toimenpiteet	31
20.3	Kuvantamistutkimukset (Asetus 9 §).....	31
20.4	Ehkäisevä hoito	31
20.5	Suun ja leukojen erikoissairaanhoido (Asetus 8 ja 9a §).....	32
21	Sairaankuljetus	32





22	Sarjassa annettavat hoidot	32
23	Lyhytaikainen laitoshoido (asetus 12, 26a §).....	33
24	Päivä- ja yöhoito (asetus 13 §).....	34
25	Laitoskuntoutuksen maksu	34
26	Tukipalvelut ja asumiseen liittyvät palvelut.....	35
27	Tilapäinen perhehoito	38
27.1	Erytishuoltolain mukainen kehitysvammaisen lyhytaikainen perhehoito	39
28	Vammaispalvelun asiakasmaksut	39
29	Sosiaalihuoltolain mukainen kuljetuspalvelu	42
30	Maksun määrääminen ja tarkistaminen (10 J §).....	43
31	Maksun perimättä jättäminen ja alentaminen	43
32	Muualla kuin Suomessa asuvalta perittävät maksut.....	44
33	Perusterveydenhuollon maksut.....	45
34	Erikoissairaanhoidon maksut.....	47
35	Asumispalvelujen vuokrat	48
36	Muut palvelut	48





1 Sosiaali- ja terveydenhuollon asiakasmaksuissa noudatettavat yleiset periaatteet

Sosiaali- ja terveydenhuollon asiakasmaksut 1.1.2025 alkaen ovat voimassa koko Lapin hyvinvointialueella. Asiakasmaksujen määrittelyssä sovelletaan lakia sosiaali- ja terveydenhuollon asiakasmaksuista (734/1992; laki tai L) ja asetusta sosiaali- ja terveydenhuollon asiakasmaksuista (912/1992; asetusta tai A). Palveluista perittävä maksu saa olla enintään palvelun tuottamisesta aiheutuvien kustannusten suuruinen (Laki 2 §). Osa sosiaali- ja terveydenhuollon maksuista on sidottu indekseihin. Indeksitarkistukset tehdään joka toinen vuosi. Vuosi 2024 on tarkistusvuosi, ja seuraavat indeksitarkistukset tulevat voimaan vuoden 2026 alusta (STM/2023/11).

2 Käyttämättä jätetty palvelu (laki 3 §)

Maksu käyttämättä jätetystä palvelusta on 56,70 € /kerta.

Maksu peritään silloin, jos asiakas ilman hyväksyttävää syytä on jättänyt ennalta peruuttamatta tai saapumatta hänelle varatulle vastaanotolle tai lyhytaikaiselle hoito- ja asumispalvelupaikalle. Maksu koskee myös laboratorio- ja kuvantamiskäyntejä, sekä maksuttomia terveydenhuollon palveluja. Maksu peritään myös potilashotellista.

Maksu peritään kuitenkin vain, jos maksun perimistä ei ole pidettävä kohtuuttomana ja asiakkaalle on varauksen yhteydessä ilmoitettu mahdollisuudesta periä tämä maksu sekä annettu ohjeet ajan peruuttamiseksi ennalta.

Maksu peritään peruuttamattomasta tai käyttämättä jätetystä palveluista, jonka on varannut

- asiakas itse
- asiakkaan edustaja (esim. omainen)
- hyvinvointialueen sosiaali- tai terveyshuollon yksikkö, jolloin varaus on tehty asiakkaan tai hänen edustajansa aloitteesta/pyynnöstä (esim. kutsu määräaikaistarkastukseen) ja asiakas on saanut tiedon ajanvarauksesta

Maksua ei peritä alle 18-vuotiailta.



3 Maksukatto

Potilaan maksamille julkisen terveydenhuollon tietyille maksuille on säädetty enimmäismäärä eli maksukatto, joka on 1.1.2025 alkaen 762,00 €/ kalenterivuosi.

Maksujen yhteismäärää laskettaessa huomioidaan kalenterivuoden (1.1–31.12.2025) aikana kertyneet maksut sen mukaan, milloin asiakas on saanut palvelua. Ei sen mukaan, mikä on laskun eräpäivä tai laskun maksupäivä.

Jos maksujen yhteismäärä ylittää kalenterivuoden aikana 762,00 € ovat maksukattoon sisältyvät palvelut tämän jälkeen kalenterivuoden loppuun saakka maksuttomia.

Lyhytaikaisesta laitoshoidosta peritään kuitenkin 25,10 € suuruinen hoitopäivämaksu 18 vuotta täyttäneiltä henkilöiltä maksukaton ylittymisestä huolimatta.

Alle 18-vuotiaan lapsen ja nuoren käyttämistä palveluista perityt maksukattoa kerryttävät maksut otetaan huomioon yhdessä hänen toisen vanhempansa tai muun huoltajan maksujen kanssa (laillinen huoltaja).

Sosiaali- ja terveysten palvelujen käyttäjän on itse seurattava maksukaton täyttymistä.

Maksukattoon lasketaan mukaan maksut seuraavista palveluista:

- terveyskeskuksen avosairaanhoito
- poliklinikan antama tutkimus ja hoito
- päiväkirurgiset toimenpiteet
- suun ja hampaiden tutkimus ja hoito hammasteknisiä kuluja lukuun ottamatta
- suun ja leukojen erikoissairaanhoidon hoitotoimenpiteet
- terveydenhuollon ammattihenkilön antamasta fysioterapiasta, neuropsykologisestakuntoutuksesta, ravitsemusterapiasta, jalkojenhoidosta, puheterapiasta, toimintaterapiasta ja muusta niihin rinnastettavasta toimintakykyä parantavasta ja ylläpitävä hoito
- sarjassa annettava hoito
- päivä- ja yö hoito
- tilapäinen kotisairaanhoito ja tilapäinen kotisairaalahoito
- lyhytaikainen laitoshoido





- terveydenhuoltolain 29 §:n 2 momentin 7 kohdassa tarkoitetusta lääkinnällisen kuntoutuksen laituskuntoutusjaksosta, jota annetaan kehitysvammaisten erityishuollosta annetun lain tai vammaisuuden perusteella järjestettävistä palveluista ja tukitoimista annetun lain mukaisia palveluja saavalle henkilölle

4 Maksuttomat sosiaalipalvelut (4 §)

Sosiaalipalveluissa ovat maksuttomia:

- sosiaalityö, sosiaaliohjaus, sosiaalinen kuntoutus, perhetyö, kasvatus- ja perheneuvonta, lapsen ja vanhemman välisten tapaamisten valvonta, tuetut tapaamiset ja valvotut vaihdot
- vammaisten henkilöiden työllistymistä tukeva toiminta ja vammaisten henkilöidentyötoiminta lukuun ottamatta kuljetusta ja aterioita
- kehitysvammaisten erityishuolto ja kuljetus (kehitysvammaisen ylläpidosta voidaan kuitenkin periä maksu lukuun ottamatta alle 16-vuotiaalle annettavaa osittaista ylläpitoaja opetusta saavan lapsen osittaista ylläpitoa sen lukuvuoden loppuun, jonka aikana hän täyttää 16 vuotta. 2) kehitysvammaisten erityishuollosta annetussa laissa ([519/1977](#)) tarkoitettu erityishuolto ja mainitun lain 39 §:ssä tarkoitettu kuljetus; kehitysvammaisen ylläpidosta voidaan kuitenkin periä kohtuullinen maksu; ([14.4.2023/678](#))
L:lla [678/2023](#) muutettu 2 kohta tulee voimaan 1.1.2025
- lastensuojelulain tarkoitettu lasten ja nuorten huolto
- vammaispalvelut ja tukitoimet ja päivätoiminta lukuun ottamatta kuljetusta ja aterioita, henkilökohtainen apu sekä palveluasumisen erityispalvelut ja tutkimukset (palveluasumisen erityiskustannuksista ja henkilökohtaisesta avusta voidaan kuitenkin periä maksu, jos henkilö saa niihin korvausta muun lain kuin vammaisuuden perusteella järjestettävistä palveluista ja tukitoimista annetun lain nojalla
5) vammaispalvelulain ([675/2023](#)) 7 §:ssä tarkoitettuun valmennukseen, 9 §:ssä tarkoitettuun henkilökohtaiseen apuun, 12 §:ssä tarkoitettuun erityiseen osallisuuden tukeen, 14 §:ssä tarkoitettuun tuettuun päätöksentekoon, 16 §:ssä tarkoitettuun vaativaan moniammatilliseen tukeen, 18 §:ssä tarkoitettuun asumisen tukeen, 19 §:ssä tarkoitettuun kotona järjestettävään lapsen asumisen tukeen, 22 §:ssä tarkoitettuun esteettömän





asumisen tukeen, 24 §:ssä tarkoitettuun lyhytaikaiseen huolenpitoon, 25 §:ssä tarkoitettuun päivätoimintaan, 27 §:ssä tarkoitettuun kehitysvammaisten henkilöiden työtoimintaan, 28 §:ssä tarkoitettuun liikkumisen tukeen ja 34 §:ssä tarkoitettuihin muihin lain tarkoituksen toteuttamiseksi tarvittaviin palveluihin sisältyvä apu ja tuki, 24 §:ssä tarkoitettuna lyhytaikaisena huolenpitona järjestettävään aamu- ja iltapäivätoimintaan liittyvä ylläpito, 25 §:ssä tarkoitetut päivätoiminnan ja 27 §:ssä tarkoitetun kehitysvammaisten henkilöiden työtoiminnan matkat sekä asumisen tukeen ja kotona järjestettävään lapsen asumisen tukeen sisältyvät palvelut; asumisen tuesta ja henkilökohtaisesta avusta voidaan kuitenkin periä maksu, jos henkilö saa niihin korvausta muun lain kuin vammaispalvelulain nojalla; ([14.4.2023/678](#))

L:lla [678/2023](#) muutettu 5 kohta tulee voimaan 1.1.2025.

- polikliininen päihdehuolto
- avioliittolaissa, isyyslaissa, adoptiolaisissa, lapsen elatuksesta annetussa laissa, lapsen huollosta ja tapaamisoikeudesta annetussa laissa, elatustukilaissa ja eräiden elatusapujen sitomisesta elinkustannuksiin annetussa laissa hyvinvointialueen tehtäväksisäädetyt palvelut
- henkilölle hänen sosiaalihuoltoaan koskevissa asioissa annetut asiakirjat.

5 Maksuttomat terveyspalvelut (5 §)

Terveydenhuollon palveluista ovat maksuttomia:

- terveysneuvonta ja terveystarkastukset, seulonnat, neuvolapalvelut, koulu- ja opiskelijaterveydenhuolto ja opiskeluhoito.
- terveydenhuoltolain 24, 27 ja 29 §:n mukaiset perusterveydenhuollon palvelut sekä hoitoon kuuluvat aineet ja pitkäaikaisen sairauden hoitoon tarkoitettut hoitotarvikkeet
- ensihoito (lukuun ottamatta sairaanhoitokuljetusta)
- poliklinikan antama tutkimus ja hoito alle 18-vuotiaalle henkilölle
- seksuaalisen väkivallan uhreja varten perustettujen tukikeskusten tarjoamat palvelut
- päihteitä käyttäville raskaana oleville suunnattujen äitiyspoliklinikoiden antama tutkimus, hoito ja seuranta





- psykiatrisen avohoidon toimintayksikössä annettu hoito siihen liittyvää osittaista ylläpitoa lukuun ottamatta
- hengityshalvauspotilaalle annettava hoito ja ylläpito sekä hoitoon liittyvät kuljetukset siten kuin asetuksella tarkemmin säädetään
- kansalliseen rokotusohjelmaan sisältyvät rokotukset yleiset vapaaehtoiset rokotukset, rokotukset Puolustusvoimissa ja Rajavartioloitoksessa, pakolliset rokotukset, työntekijän ja opiskelijan rokotukset
- yleisvaarallisen tartuntataudin tutkimus, hoito ja hoitoon määrätyt lääkkeet, yleisvaaralliselle tartuntataudille altistuneeksi todetun tai perustellusti altistuneeksi epäillyn karanteeni, yleisvaaralliseen tartuntatautiin sairastuneen tai sairastuneeksi perustellusti epäillyn eristäminen, valvottavaan tartuntatautiin sairastuneen hoitoon määrätyt lääkkeet sekä HIV-infektion, sankkerin, tippurin ja sukupuoliteitse tarttuvan klamydiainfektion tutkimus, hoito sekä hoitoon ja ehkäisyyn määrätyt lääkkeet
- ihmisen elimen, kudoksien tai solujen elävän luovuttajan tutkimus ja hoito
- alle 18-vuotiaalle henkilölle annettava hoito ja ylläpito siltä osin kuin hoitopäiviä kalenterivuodessa on kertynyt yli seitsemän
- alle 18-vuotiaalle henkilölle sarjassa annettava lääkinnällinen kuntoutus ja hyposensibilisaatio-, puhe- ja äänihäiriö-, säde- ja sytostaattihoito sekä muu vastaava hoito samoin kuin jatkuva dialyysihoito
- lääkinnälliseen kuntoutukseen kuuluva neuvonta, kuntoutustarvetta ja mahdollisuuksia selvittävä tutkimus sekä sopeutumisvalmennus ja kuntoutusohjaus sekä apuvälineet, niiden sovitus, tarpeellinen uusiminen ja huolto paitsi silloin, kun apuvälineen tarve aiheutuu työtapaturma- ja ammattitautilain, maatalousyrittäjien tapaturmavakuutuslain, sotilasvammalain, liikennevakuutuslain, potilasvahinkolain mukaan korvattavasta vahingosta tai ammattitaudista
- lääkärin määräämä sairaankuljetusajoneuvolla tapahtuva sisäänkirjoitetun potilaan kuljetus terveyskeskuksen tai sairaalan sairaansijalta toiseen hoitolaitokseen tai kotihoitoon
- Pitkäaikaistyöttömien yli 500 päivää työmarkkinatukea saaneiden perusterveydenhuollon avohoidon työterveystarkastuksen lääkärikäynnin ja työkykyselvityksen.
- Veteraaneilta, partisaanihyökkäysten uhreilta ja karjan evakuointiin sotatoimialueelta osallistuneilta ei peritä seuraavia





asiakasmaksuja edellyttäen, että henkilö on esittänyt edellytetyt todistukset:

- hampaiden tarkastus, ehkäisevä hoito, proteettiset toimenpiteet (Asetus 9 §)
- sosiaali- ja terveyskeskuksen lääkäripalvelu (mukaan lukien kiire vastaanotto)
- erikoissairaanhoidon poliklinikkakäynti (ml. päivystyspoliklinikka)
- sarjassa annettavat hoidot

6 Rintamaveteraanien maksuttomat palvelut

Veteraaneilta, partisaanihyökkäysten uhreilta ja karjan evakuointiin sotatoimialueelta osallistuneilta ei peritä seuraavia asiakasmaksuja edellyttäen, että henkilö on esittänyt edellytetyt todistukset;

- hampaiden tarkastus, ehkäisevä hoito, proteettiset toimenpiteet (Asetus 9 §)
- sosiaali- ja terveyskeskuksen lääkäripalvelu (ml. kiire vastaanotto)
- erikoissairaanhoidon poliklinikkakäynti

7 Omaishoidon tuen vapaat (laki 6B §)

Omaishoidon tuen lakisääteisestä vapaasta perittävä maksu 12,80 €/vuorokausi.

8 Lastensuojelun maksut (7 §)

Edellä 4 §:n 4 kohdassa säädetystä poiketen lastensuojelulain nojalla avohuollon tukitoimena, sijaishuoltona tai jälkihuoltona lapselle annetusta perhehoidosta tai laitoshuollosta taikka asumispalveluista aiheutuvien kustannusten korvaamiseksi voidaan, milloin se on asianomaisten toimeentulon edellytykset ja huollolliset näkökohdat huomioon ottaen perusteltua, periä lapsen vanhemmilta maksu, joka saa määrältään olla enintään lapsen elatuksesta annetun lain 1–3 §:n perusteella määräytyvän elatusavun suuruinen.

Hyvinvointialue voi maksua vahvistamatta periä ja nostaa lapselle tulevat elatusavut siltä ajalta, joltalapsi saa tässä pykälässä tarkoitettuja





perhehoitoa tai laitoshuoltoa taikka asumispalveluja, sekä käyttää ne perhehoidosta, laitoshuollosta tai asumispalveluista aiheutuvien kustannusten korvaamiseksi. (8.7.2022/600)

9 Pitkäaikaisen ympärivuorokautisen palveluasumisen, pitkäaikaisen perhehoidon ja pitkäaikaisen laitoshoidon maksu

Palvelu katsotaan pitkäaikaiseksi silloin, kun sen arvioidaan sen alkamisesta lukien kestävän tai jos palvelu on tosiasiallisesti kestänyt vähintään kolme kuukautta.

9.1 Pitkäaikaisen ympärivuorokautisen palveluasumisen, pitkäaikaisen perhehoidon ja pitkäaikaisen laitoshoidon maksu (Laki 7 c §)

Pitkäaikaisessa ympärivuorokautisessa palveluasumisessa, pitkäaikaisessa perhehoidossa tai pitkäaikaisessa laitoshoidossa olevalta peritään maksukyvyn mukaan määräytyvä kuukausimaksu. Maksu on enintään 85 prosenttia asiakkaan nettokuukausituloista, joista on tehty erilaiset mainitut vähennykset.

Jos asiakas on välittömästi ennen em. palvelun alkamista elänyt yhteistaloudessa avioliitossa tai avoliitossa ja hänen tulonsa ovat suuremmat kuin puolison tulot, maksu määräytyy puolisojen yhteenlaskettujen kuukausitulojen perusteella. Tällöin maksu olla enintään 42,5 prosenttia puolisojen yhteenlasketuista nettokuukausituloista, joista on tehty kohdassa 9.3. (20.3.) ja 9.4. (20.4.) mainitut vähennykset. Puolison tulosta tehdään vain 10§ c 1 momentin mukaiset vähennykset.

Jos kuitenkin kumpikin puolisoista on pitkäaikaisessa ympärivuorokautisessa palveluasumisessa, pitkäaikaisessa perhehoidossa tai pitkäaikaisessa laitoshoidossa, maksu on enintään 85 % asiakkaan nettokuukausituloista.

Asiakkaan henkilökohtaiseen käyttöön jää käyttövara, joka on:

- ikäihmisten pitkäaikaisessa tehostetussa palveluasumisessa vähintään 182,00 € / kk
- pitkäaikaisessa perhehoidossa vähintään 182,00 € / kk





- pitkäaikaisessa laitoshoidossa vähintään 122,00 € / kk

Maksukyvyyn mukaan määräytyvän maksun suuruutta määrättäessä otetaan huomioon palvelua käyttäneiden henkilöiden tulot siten kuin asiakasmaksulaissa tai -asetuksessa tarkemmin säädetään.

9.2 Pitkäaikaisen ympärivuorokautisen palveluasumisen, pitkäaikaisen perhehoidon ja pitkäaikaisen laitoshoidon asiakasmaksuissa huomioitavat nettotulot (Laki 10 b §)

- eläkkeet, ilman rintamalisää ja ylimääräistä rintamalisää
- eläkettä saavan hoitotuki, ilman rintamalisää
- palkkatulot ja muut verosta vapaat tulot tulonhankkimiskustannuksilla vähennettynä
- 16 vuotta täyttäneen vammaistuki
- lasten kotihoidon tuki
- opintoraha ja aikuiskoulutustuki
- opintojen johdosta suoritettavat apurahat ja muut vastaavat avustukset, siltä osin, kun ne ovat veronalaista tuloa
- pääomasta ja muusta omaisuudesta saatavat korko, osinko- ja vuokratulot (kulutvähennettyinä)
- laskennallinen metsätulo. Jos asiakkaan tai hänen puolisonsa tulot vaihtelevat, kuukausitulona otetaan huomioon viimeksi kuluneiden 12 kk keskimääräinen kuukausitulo.

Tulona ei oteta huomioon

- lapsen elatuksesta annetun lain 4 §:ssä tarkoitettua elatusapua
- tuloverolain 92 §:ssä tarkoitettuja verovapaita sosiaalietuuksia (lukuun ottamatta vammaistukia ja eläkettä saavan hoitotukea), joita ovat esimerkiksi lapsilisä, kansaneläkelain mukainen lapsikorotus, sotilasavustus ja asevelvollisen päiväraha, toimeentulotuki, veteraanien etuuksia (ml. ylimääräinen rintamalisä ja veteraanilisä)

9.3 Tuloista tehtävät vähennykset pitkäaikaisessa ympärivuorokautisessa palveluasumisessa, pitkäaikaisessa perhehoidossa ja pitkäaikaisessa laitoshoidossa (Laki 10 c §)

Ennen kuin kohdan 9.1 maksu määrätään, asiakkaan kuukausituloista vähennetään seuraavat kustannukset:





- asiakkaan suoritettavaksi vahvistettu elatusapu sekä hänen tosiasiallista perhesuhteistaan johtuvat muut vastaavat kustannukset (elatusapua ei vähennetä, jos elatusavun saajana on asiakkaan aviopuoliso, jonka kanssa asiakas on elänyt yhteistaloudessa välittömästi ennen asumispalvelun alkamisesta)
- avopuolisoiden yhteistalouden purkamisessa annetussa laissa tarkoitettu pesänjakajan tai tuomioistuimen määräämä hyvitys, joka asiakkaan on suoritettava rahana
- kiinteistön luovutuksen yhteydessä määrääjäksi tai elinkaudeksi pidätetty etuus, joka hänen on suoritettava rahana
- edunvalvojan palkkion perusmaksu (myös edunvalvonta-valtuutetun palkkio enintään em. perusmaksun suuruisena)
- asiakkaan ulosotto tai velkajärjestely

Lisäksi asiakkaan kuukausituloista vähennetään todelliset asumismenot ennen pitkäaikaiseen tehostettuun palveluasumiseen, pitkäaikaiseen perhehoitoon tai pitkäaikaiseen laitoshoitosiirtymistä seuraavasti:

- omistusasunnosta aiheutuvat välttämättömät ja kohtuulliset kulut viimeisten kuuden kuukauden ajalta (huomioidaan asiakkaan osuus: asunto-osakkeen hoitovastike, lämmitys, vesimaksun perusosa, kiinteistövero, tonttivuokra ja pakollinen kotivakuutus)
- vuokra-asunnon vuokra ja muut asumisesta aiheutuvat välttämättömät ja kohtuulliset kulut asuinhuoneiston vuokrauksesta annetun lain (481/1995) 52 §:ssä tarkoitetulta vuokralaisen irtisanomisajalta (huomioidaan lisäksi asiakkaan osuus: pakollinen kotivakuutus)
- asumisoikeusasunnon asumisoikeusasunnoista annetun lain (650/1990) 16 §:ssä tarkoitettu käyttövastike ja muut asumisesta aiheutuvat välttämättömät ja kohtuulliset kulut kolmelta kuukaudelta (huomioidaan lisäksi asiakkaan osuus: pakollinen kotivakuutus)
- hallintooikeudellisen asunnon vähennyksinä otetaan huomioon yhden kuukauden asumisesta aiheutuneet todelliset ja kohtuulliset kulut.

9.4 Tuloista tehtävät erityiset vähennykset pitkäaikaisessa ympärivuorokautisessa palveluasumisessa ja pitkäaikaisessa perhehoidossa (Laki 10 d §)

Pitkäaikaisen ympärivuorokautisen palveluasumisen asiakasmaksun suuruudesta päätettäessä vähennetään maksun perusteena olevista





tuloista kohtuulliset asumismenot, joita tehostetusta asumispalvelusta aiheutuu. Asumismenoista vähennetään valtion varoista maksettava asumistuki.

Pitkäaikaisen ympärivuorokautisen palveluasumisen ja pitkäaikaisen perhehoidon asiakasmaksun suuruudesta päätettäessä vähennetään maksun perusteena olevista tuloista:

- Reseptilääkemenot, sv-korvattavat: Terveystenhuollon ammattihenkilön määräämien lääkkeiden, kliinisten ravintovalmisteiden ja perusvoiteiden kustannukset, joihin asiakas on oikeutettu saamaan korvausta sairastakuutuslain nojalla kuitenkin enintään sairastakuutuslaissa mainitun vuosiomavastuun suuruisena. Liitteeksi apteekin ostokooste vähintään 3 kk ajalta. Ostokoosteessa tulee näkyä sv-korvattavuus ja asiakkaan omavastuu. Kustannukset katsotaan apteekin lääkeostokoosteesta. Emme huomioi irtokuitteja. Sv-korvattavat lääke- ja muut kustannukset otetaan huomioon lääkekattoon (52,76 €/kk v. 2025) asti.
- Ei sv-korvattavat lääkkeet, perusvoiteet ja kliiniset ravintovalmisteet: Muiden kuin sairastakuutuslain mukaan korvattavien reseptilääkkeiden, kliinisten ravintovalmisteiden ja perusvoiteiden kustannukset vähennetään siltä osin, kun lääkemääräyksen tehnyt terveystenhuollon ammattihenkilö on arvioinut ne asiakkaan terveydelle tarpeelliseksi. Nämä kustannukset huomioidaan asiakkaan tai hänen edustajansa antaman selvityksen perusteella
- Käytännössä tämä tarkoittaa sitä, että hoitoyksikkö toimittaa asiakkaan tai hänen edustajansa pyynnöstä, asiakkaan lääkelistan tai muun vastaavan ammattihenkilön selvityksen asiakkaalle tarpeellisista lääkkeistä, kliinisistä ravintovalmisteista ja perusvoiteista. Asiakas toimittaa apteekin ostokoosteen 3 kk tai pidemmältä ajalta ja/tai muun vastaavan tositteen ostoista. Tositteista tulee ilmetä lääkelistaa vastaavan tuotteen hinta ja kuinka usein lääketä, kliinistä ravintovalmistetta tai perusvoidetta ostetaan.

9.5 Erityishuoltolain mukainen pitkäaikainen perhehoito

- Maksukyvyyn mukaan määräytyvä kuukausimaksu. Maksu on enintään 85 % asiakkaan nettokuukausituloista, joista on tehty määrätty vähennykset



Pitkäaikaisessa laitoshoidossa kehitysvammaisen alle 16-vuotiaan hoidon korvauksena peritään lapsilisä ja vammaistuki siltä ajalta, jonka laitoshoido kestää. Vammaistuki peritään siten, että asiakkaan käyttövaraksi jätetään 15 % vammaistuesta, kuitenkin vähintään 112 €/kk.

10 Lyhytaikainen ympärivuorokautinen palveluasuminen

Maksu lyhytaikaisesta ympärivuorokautisesta palveluasumisesta **41,70 e / hoitopäivä** (ei kerrytä maksukattoa)

Kotisairaalan asiakkaan käyttäessä kotisairaalan lupapaikkaa (lyhytaikaista ympärivuorokautista palveluasumista) peritään häneltä vuodeosastohoidon vrk-hinta, johon sisältyy asumisyksikön antama hoiva ja kotisairaalan tuottamat terveystulot.

Lähtö- ja tulopäiviltä peritään puolet maksusta, kun saapuminen tapahtuu klo 14:00 jälkeen ja poistuminen klo 12:00 mennessä.

11 Jatkuva ja säännöllisestä kotona annettavasta palvelusta sekä pitkäaikaisesta asumispalvelusta perittävä maksu (laki 10 e §)

Hyvinvointialue saa periä maksun kotisairaanhoidosta ja kotisairaalahoidosta sekä lapsiperheen kotipalvelusta ja kotihoidosta, jos asiakas saa palvelua vähintään kerran viikossa ja lisäksi palvelun sen alkamisesta lukien arvioidaan kestävän vähintään kaksi kuukautta tai jos palvelu on tosiasiallisesti kestänyt vähintään kaksi kuukautta (jatkuva ja säännöllinen kotona annettava palvelu).

Palvelusta peritään kuukausimaksu, joka määräytyy palvelupäätökseen kirjattujen palvelutuntien määrän, asiakkaan maksukyvyyn ja perheen koon mukaan. Jos palvelutuntien määrä vaihtelee kuukausittain, käytetään maksua määrättäessä maksuprosenttia, joka vastaa keskimääräistä määrää. Palvelutunnit huomioidaan kokonaisina kuukausittain siten, että osittaiset palvelutunnit pyöristetään lähimpään kokonaiseen tuntiin ja puolikkaat tunnit pyöristetään ylöspäin. Säännöllisen kotihoidon asiakassuunnitelmaan kirjattavan käynnin minimikesto on 10 minuuttia.



Säännöllisen kotihoidon käyntejä voidaan toteuttaa myös etäkotihoitona esimerkiksi videokuvallisen internetyhteyden välityksellä. Säännöllisen kotihoidon asiakkaalla etäkäynnin aika lasketaan hoitoaikaan asiakasmaksua määriteltäessä. Muussa kotihoidossa peritään käyntimaksu.

Maksuun ei sisälly asumiskustannuksia.

Asiakasmaksun suuruudesta päätettäessä asiakkaan kuukausituloina huomioidaan tulorajan ylimenevä bruttotulo. Tuloraja määräytyy perheeseen mukaan seuraavasti:

Perheen koko, henkilö-määrä	1	2	3	4	5	6
Tuloraja €/kk (bruttotulo)	653	1205	1891	2338	2830	3251

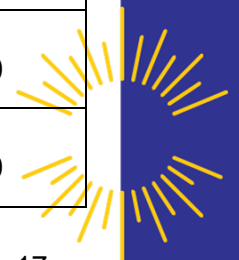
Jos henkilöitä on enemmän kuin kuusi, tulorajaa korotetaan 389,00 € kustakin seuraavasta henkilöstä.

Maksuprosentit ovat seuraavat:

	Maksuprosentit perheen koon mukaan					
Palvelu-tunnit/kuukausi	1	2	3	4	5	≥ 6 tai enemmän
≤ 4 tai vähemmän	8,00	7,00	6,00	6,00	6,00	6,00
5	10,00	8,75	7,50	7,50	7,50	7,50



6	12,00	10,50	9,00	9,00	9,00	9,00
7	14,00	12,25	10,50	10,50	10,50	10,50
8	16,00	14,00	12,00	12,00	12,00	12,00
9	17,00	14,75	12,50	12,50	12,50	12,00
10	18,00	15,50	13,00	13,00	13,00	12,00
11	19,00	16,25	13,50	13,50	13,50	12,00
12	20,00	17,00	14,00	14,00	14,00	12,00
13	21,00	17,75	14,50	14,50	14,00	12,00
14	22,00	18,50	15,00	15,00	14,00	12,00
15	23,00	19,25	15,50	15,50	14,00	12,00
16	24,00	20,00	16,00	16,00	14,00	12,00
17	24,50	20,50	16,50	16,00	14,00	12,00
18	25,00	21,00	17,00	16,00	14,00	12,00
19	25,50	21,50	17,50	16,00	14,00	12,00
20	26,00	22,00	18,00	16,00	14,00	12,00
21	26,50	22,50	18,50	16,00	14,00	12,00
22	27,00	23,00	19,00	16,00	14,00	12,00
23	27,50	23,50	19,00	16,00	14,00	12,00





24	28,00	24,00	19,00	16,00	14,00	12,00
25	28,50	24,00	19,00	16,00	14,00	12,00
26	29,00	24,00	19,00	16,00	14,00	12,00
27	29,50	24,00	19,00	16,00	14,00	12,00
28	30,00	24,00	19,00	16,00	14,00	12,00
29	30,50	24,00	19,00	16,00	14,00	12,00
30	31,00	24,00	19,00	16,00	14,00	12,00
31	31,50	24,00	19,00	16,00	14,00	12,00
32	32,00	24,00	19,00	16,00	14,00	12,00
33	32,50	24,00	19,00	16,00	14,00	12,00
34	33,00	24,00	19,00	16,00	14,00	12,00
35	33,50	24,00	19,00	16,00	14,00	12,00
36	34,00	24,00	19,00	16,00	14,00	12,00
37	34,50	24,00	19,00	16,00	14,00	12,00
38 tai enemmän	35,00	24,00	19,00	16,00	14,00	12,00

Asiakkaalta voidaan periä lisäksi erillinen maksu asiakassuunnitelmaan sisältyvistä tukipalveluina järjestettävistä tai asumispalveluun liittyvistä palveluista kohdan 25. mukaisesti. Kotihoidon maksut eivät saa ylittää





palvelun tuottamisesta aiheutuneita kustannuksia, joten
enimmäistuntihinta on 60,00 €.

11.1 Jatkuvasta ja säännöllisestä kotona annettavasta palvelusta sekä pitkäaikaisesta asumispalvelusta perittävän maksun perusteena olevat bruttotulot (Laki 10 f §)

Asiakasmaksua määriteltäessä otetaan huomioon seuraavat asiakkaan ja
hänen puolisonsa tulot:

- eläkkeet, ilman rintamalisää ja ylimääräistä rintamalisää
- eläkettä saavan hoitotuki, ilman veteraanilisää
- palkkatulot ja muut verosta vapaat tulot
tulohankkimiskustannuksilla vähennettynä
- 16 vuotta täyttäneen vammaistuki
- alle 16-vuotiaan vammaistuki
- lasten kotihoidon tuki
- opintoraha ja aikuiskoulutustuki
- opintojen johdosta suoritettavat apurahat ja muut vastaavat
avustukset, siltä osin, kun ne ovat veronlaista tuloa
- pääomasta ja muusta omaisuudesta saatavat korko, osinko- ja
vuokratulot (kulutvähennettyinä)
- laskennallinen metsätulo (Laki 10i §)

Jos asiakkaan tai hänen puolisonsa tulot vaihtelevat, kuukausitulona
otetaan huomioon viimeksi kuluneiden 12 kk keskimääräinen kuukausitulo.

Tulona ei oteta huomioon

- lapsen elatuksesta annetun lain 4 §:ssä tarkoitettua lapsen
elatusapua
- tuloverolain 92 §:ssä tarkoitettuja verovapaita sosiaalietuuksia
(lukuun ottamatta vammaistukia ja eläkettä saavan hoitotukea),
joita ovat esimerkiksi
 - lapsilisä
 - kansaneläkelain mukainen lapsikorotus
 - sotilasavustus ja asevelvollisen päiväraha
 - toimeentulotuki
 - veteraanien etuuksia (ml. ylimääräinen rintamalisä ja
veteraanilisä)

Asiakasmaksua määriteltäessä veronalaisina tuloina voidaan huomioida
myös viimeksi toimitetussa verotuksessa vahvistetut vastaavat





veronalaiset tulot korotettuna niillä prosenttimäärillä, jotka Verohallinto ennakkoperintälain nojalla vuosittain antamissaan päätöksissä ennakonpidätyksen ja ennakkokannon laskentaperusteita määrää.

11.2 Tuloista tehtävät vähennykset jatkuvassa ja säännöllisessä kotona annettavassa palvelussa sekä pitkäaikaisessa asumispalvelussa (Laki 10 c §)

Ennen kuin kohdan 21 maksu määrätään, asiakkaan kuukausituloista vähennetään seuraavat kustannukset:

- asiakkaan suoritettavaksi vahvistettu elatusapu sekä hänen tosiasiallisista perhesuhteistaan johtuvat muut vastaavat kustannukset (elatusapua ei vähennetä, jos elatusavun saajana on asiakkaan aviopuoliso, jonka kanssa asiakas on elänyt yhteistaloudessa välittömästi ennen asumispalvelun alkamista)
- avopuolisoiden yhteistalouden purkamisessa annetussa laissa tarkoitettu pesänjakajan tai tuomioistuimen määräämä hyvitys, joka asiakkaan on suoritettavarahana
- kiinteistön luovutuksen yhteydessä määrääjäksi tai elinkaudeksi pidätetty etuus, jokahänen on suoritettava rahana
- edunvalvojan palkkion perusmaksu (myös edunvalvontavaltuutetun palkkio enintään em. perusmaksun suuruisena)
- asiakkaan ulosotto tai velkajärjestely

Lisäksi asiakkaan siirtyessä tuettuun tai yhteisölliseen asumiseen, jossa hän saa jatkuvaa ja säännöllistä kotona annettavaa palvelua kuukausituloista vähennetään todelliset asumismenot seuraavasti:

- omistusasunnosta aiheutuvat välttämättömät ja kohtuulliset kulut viimeisten kuuden kuukauden ajalta (huomioidaan lisäksi asiakkaan osuus: asunto-osakkeen hoitovastike, lämmityskulut, vesimaksun perusosa, kiinteistövero, tonttivuokra ja pakollinen kotivakuutus)
- vuokra-asunnon vuokra ja muut asumisesta aiheutuvat välttämättömät ja kohtuulliset kulut asuinhuoneiston vuokrauksesta annetun lain (481/1995) 52 §:ssä tarkoitetulta vuokralaisen irtisanomisajalta (huomioidaan lisäksi asiakkaan osuus: pakollinen kotivakuutus)
- asumisoikeusasunnon asumisoikeusasunnoista annetun lain (650/1990) 16 §:ssä tarkoitettu käyttövastike ja muut asumisesta





aiheutuvat välttämättömät ja kohtuulliset kulut kolmelta kuukaudelta (huomioidaan lisäksi asiakkaan osuus: pakollinen kotivakuutus).

12 Muu kuin säännöllinen kotipalvelu ja kotihoito

	Maksu
12.1 Tilapäinen lapsiperheiden kotipalvelu	
alle 2 h / vrk	17,00 €
2–4 h / vrk	28,50 €
4–6 h / vrk	40,00 €
Kokopäivä	50,50 €
Lapsiperheiden kotipalvelusta ei peritä maksua, mikäli palvelu kuuluu lapsiperheiden sosiaalityön, vammais- palvelun tai lastensuojelun asiakkaan palvelutarpeen arvioinnin ja/tai palvelusuunnitelman mukaisesti palveluihin tai asiakasperhe saa toimeentulotukea.	
12.2 Tilapäinen kotihoito	
Hoitajakäynti	16,40 €/käynti
Maksu peritään enintään kahdelta käynniltä vuorokaudessa. Ohjaus-, neuvonta- ja palvelutarpeen arviointikäynnit ovat maksuttomia.	





12.3 Kotihoidon arviointijakso	
<p>Hoitajakäynti</p> <p>Maksu peritään enintään kahdelta käynniltä vuorokaudessa. Arviointijakson kesto on enintään kuusi viikkoa (42 vrk).</p> <p>Ohjaus-, neuvonta- ja arviointikäynnit ovat maksuttomia. Mikäli jakson aikana arvioidaan, että asiakas siirtyy säännöllisen kotihoidon palvelunpiiriin, aletaan palvelusta periä säännöllisen kotihoidon maksu.</p> <p>Ei kerrytä maksukattoa.</p>	<p>16,40 €/käynti</p>
12.4 Kotikuntoutus	
<p>Kuntoutuskäynti</p> <p>Palvelu on kohdennettu ensisijaisesti säännöllisen kotihoidon asiakkaille, joilla kotikuntoutukseen kuuluva aika lasketaan hoitoaikaan asiakasmaksua määriteltäessä. Palvelu voidaan myöntää harkinnalla erillisenä palveluna määräaikaisena enintään kahden (2) kuukauden ajan, jolloin palvelusta peritään edellä mainittu käyntimaksu.</p>	<p>16,40 €/käynti</p>





13 Kotona annettavat terveyspalvelut

Lääkärin tai hammaslääkärin kotikäynti	25,80 €/käynti
Sairaanhoitajan, terveydenhoitajan, suuhygienistin, hammashoitajan tai eräiden terapeuttien kotikäynti.	16,40 €/käynti

Kerryttävät maksukattoa.

Palvelu on maksuton alle 18-vuotiaille ja rintamaveteraaneille.

Neuvolaterveydenhoitajan kotikäynti on maksuton.

14 Kotisairaala

Kotisairaala tarjoaa kotona toteutettavaa sairaalatasoista hoitoa, joka on vaihtoehto osastohoidolle. Kotisairaalahoitoa voidaan toteuttaa asiakkaan kotona tai muussa asuinpaikassa, kuten palveluasumisessa.

Kotisairaalassa hoidetaan sekä akuutisti sairastuneita että palliatiivisen ja saattohoidon asiakkaita.

Kotisairaalahoito on terveydenhuoltolain 25§ mukaan määräaikaista, tehostettua kotisairaanhoidoa, joka voi olla perusterveydenhuollon, erikoissairaanhoidon tai niiden yhdessä järjestämää toimintaa.

Asiakasmaksuasetuksen 3§ mukaan tilapäisestä kotisairaalahoidosta ei saa erikseen periä maksua sellaiselta henkilöltä, joka saa jatkuvaa ja säännöllistä kotihoitoa.

Asiakasmaksut kerryttävät maksukattoa. Maksukaton täyttymisen jälkeen käynnit ovat asiakkaalle maksuttomia (Laki sosiaali- ja terveydenhuollon asiakasmaksuista 30.12.2020/1201)



**Kotisairaalahoido (asiakasmaksuasetus 3 §)**

Lääkärin kotikäynti	25,80 €/käynti
Lääkärin ja hoitajan yhteiskäynti	42,20 €/käynti
Hoidon tarpeen arviointikäynti	16,40 €/käynti

Sairaanhoitajan kotikäynti:

Kotikäyntejä 1 vuorokaudessa	16,40 €/käynti
Kotikäyntejä 2 vuorokaudessa	32,80 €/vrk
Kotikäyntejä 3 tai enemmän vrk:ssa	49,20 €/vrk

Kotisairaalan tilassa tapahtuva hoito:

Käynti hoitohenkilökunnan (sairaanhoitajan) vastaanotolla on asiakkaalle maksuton.

Käynti lääkärin vastaanotolla	28,20 € käynti, peritään enintään kolme kertaa kalenterivuoden aikana
-------------------------------	---

Kotisairaalan yhteydessä toteutettava kotikuntoutus:

Kotikäynti	18,60 €/käynti
------------	----------------

Ei peritä säännöllisen kotihoidon asiakkailta. Ei kerrytä maksukattoa.

Tilapäisen kotihoidon asiakas

Kotisairaalamaksu peritään kotisairaalahoidon ajalta. Tilapäisen kotihoidon asiakasmaksua ei peritä samalta ajalta. Tilapäisen kotisairaalahoidon kestäessä yli 2 kk asiakasmaksuihin sovelletaan säännöllisen kotihoidon maksuja, jolloin kotisairaalamaksut muuttuvat kotona annettavan palvelun hoitotuntien ja asiakkaan maksukyvyyn mukaiseksi kuukausimaksuksi.





Kotisairaalahoidosta potilaalle perittävä maksu sisältää:

- kotisairaalan henkilökunnan käynnit
- lääkehoidon, jota tarvitaan potilaan akuutin kotisairaalahoitoon johtaneen sairauden takia esim. suonensisäinen antibiootti- tai muu lääkehoito, akuuttiluonteinen kipulääkitys.
- kotisairaalan lääkärin määräämät kotisairaalahoitoon johtaneen sairauden hoitoon liittyvät veri-, neste- ja ravintovalmisteet, jotka annostellaan suonensisäisesti tai lihakseen pistettynä
- potilaan kotisairaalahoidon aikaiseen toteutukseen tarvittavat perus-hoitotarvikkeet ja välineet kuten esim. lääkehappi
- kotisairaalan lääkärin määräämät laboratorio-, röntgen-, ym. tutkimukset

Kotisairaalahoidosta perittävä maksu ei sisällä:

- potilaan pysyvää lääkitystä (ennen kotisairaalahoittoa aloitettuja reseptilääkkeitä, kotisairaalahoidon aikana määrättävää uutta pitkäaikaiseksi tai pysyväksi jäävää lääkitystä)
- muita kuin kotisairaalan lääkärin määräämiä laboratorio-, röntgentutkimuksia
- tutkimuksia sairaalan poliklinikalla tai soteasemien palveluissa
- kuljetuksia sairaalasta kotiin eikä muitakaan kotisairaalahoidon aikana tapahtuvia kuljetuksia
- potilaan tarvitsemat muut pitkäaikaiseen tai pysyvään hoidon tarpeeseen liittyvät hoitotarvikkeet ja apuvälineet myönnetään samalla tavalla kuin niitä annetaan kotona asuville asiakkaille.

Kotisairaalan maksua ei peritä:

- Alle 18-vuotiailta
- Säännöllisen ja jatkuvan kotihoidon asiakkailta
- Pitkäaikaisen asumispalvelun (ympäri vuorokautinen tai yhteisöllinen asuminen) asiakkailta
- Veteraaneilta Valtionkonttorin ohjeistuksen mukaisesti
- Kotisairaalamaksua ei veloiteta vuodeosastolta kotiutuspäivänä eikä asiakkaan siirtyessä kotisairaalasta vuodeosastolle. Veloitus alkaa seuraavasta kotisairaalakäynnistä.





15 Päihteitä käyttäville raskaana oleville suunnatut palvelut

Päihteitä käyttäville, raskaana oleville neuvola- ja äitiyspoliklinikkapalvelut ovat maksuttomia.

Maksua ei myöskään peritä näissä palveluissa tehdyistä lääkärintodistuksista.

Mikäli päihteitä käyttävä, raskaana oleva henkilö tarvitsee raskausaikana terveysneuvontapalveluita, jotka eivät suoraan liity raskauteen, peritään näistä palveluista normaalit asiakasmaksut.

16 Seksuaalisen väkivallan uhrien palvelut

Seksuaalisen väkivallan uhreilta ei peritä asiakasmaksuja silloin, kun tutkimus tai hoitotoimenpiteet liittyvät seksuaalisen väkivallan aiheuttamien somaattisten tai psyykkisten ongelmien hoitoon.

17 Laboratorio- ja kuvantamistutkimukset

Laboratorio- ja kuvantamistutkimusten maksu sisältyy lääkäripalvelun maksuun tai poliklinikkamaksuun. Yksityislääkärin tai yksityisen terveydenhuoltoyksikön läheteellä tehtävistä laboratorio- ja kuvantamistutkimuksista, jotka eivät ole osa muuta hyvinvointialueen laskutettavaa hoitokäyntiä, peritään enintään palvelun tuottamisesta aiheutuvia kustannuksia vastaava maksu erillisen hinnaston mukaan.





18 Terveystenhuollon avohoito

18.1 Perusterveydenhuollon avohoidon lääkäripalvelut (Asetus §)

Avosairaanhoidon lääkäripalvelut 28,20 €/käynti

Maksu peritään kolmelta (3) ensimmäiseltä palvelukerralta Lapin hyvinvointialueen terveyskeskuksessa kalenterivuoden aikana. Peritään vain yhdeltä palvelukerralta vuorokaudessa.

Palvelu on maksuton alle 18-vuotiaille ja rintamaveteraaneille. Kerryttää maksukattoa.

18.2 Päivystys (Asetus 7 § ja 8 §)

<p>Terveyskeskuksen päivystys arkisin klo 20–8, lauantaisin, sunnuntaisin ja pyhäpäivisin</p> <p>Maksu peritään myös henkilöltä, joka on jo maksanut kolme 28,20 € /käynti suuruista lääkäripalvelumaksua.</p>	38,70 €/käynti
<p>Päivystyskäynti erikoissairaanhoitoa toteuttavan sairaalan tai muun erikoissairaanhoidon toimintayksikön ja terveyskeskuksen erikoislääkärijohtoisen sairaalan poliklinikalla.</p> <p>Sama maksu voidaan periä kaikilta 18 vuotta täyttäneiltä terveyskeskuksen ja sairaalan yhteisesti sairaalassa järjestämän päivystyksen yhteydessä arkisin kello 20–8 sekä lauantaisin, sunnuntaisin ja pyhäpäivinä.</p>	66,70 €/käynti





18.3 Perusterveydenhuollon hoitajapalvelu (Laki 5 §)

Sairaanhoitajan, terveydenhoitajan ja kättilön vastaanotot ovat maksuttomia.

Perusterveydenhuollossa sairaanhoitajan, terveydenhoitajan ja kättilön vastaanotot ovat maksuttomia, kun hoitovastuu on hoitajalla. Mikäli vastaanottotapahtuma muuttuu lääkärinvastuulle, peritään lääkäripalvelumaksu.

Maksua ei peritä rokottamisesta tai rokotteista (rokotusaineista), mikäli rokottaminen perustuu kansalliseen rokotosohjelmaan tai kyse on lääkärin määräykseen perustuvasta perussairauden vuoksi tarpeellisesta rokottamisesta (ts. kun rokottaminen kuuluu potilaan sairauden hoitoon).

Mikäli rokottamisen tarve johtuu vapaa-ajan matkailusta, maksua ei peritä rokottamisesta (toimenpiteestä ja rokottamista varten varatusta käynnistä), mutta potilaan tulee itse hankkia rokoteaine apteekista. Tällaisia vapaa-ajan matkailuun liittyviä potilaan itsensä hankittavia rokoteaineita ovat esim. keltakuumerokote, rokote Japanin aivotulehdusta vastaan, matkaa varten tarvittava lavantautirokote.

18.4 Sairaalan poliklinikkamaksu (Asetus 8 §)

Erikoissairaanhoidon poliklinikkamaksu 66,70 € / käynti

Kaikkien ammattiryhmien erikoissairaanhoidon vastaanotot ovat maksullisia. Eri poliklinikoilla tapahtuvista käynneistä samana päivänä eri sairauden takia peritään kustakin oma poliklinikkamaksu.

Kerryttää maksukattoa.

Palvelu on maksuton alle 18-vuotiaille ja rintamaveteraaneille.

18.5 Sairaalan päiväkirurgian maksu

Erikoissairaanhoidon päiväkirurgian maksu 218,70 €/käynti

Kerryttää maksukattoa.

Jos hoito jatkuu seuraavaan päivään, peritään hoidosta lisäksi hoitopäivämaksu. (LPSHP)





19 Lääkärintodistukset (asetus 23 §)

Perusterveydenhuollosta annetut, hoitoon liittymättömät todistukset	56,70 €/todistus
Erikoissairaanhoidosta annetut todistukset	56,70 €/todistus
Ajokorttitodistus	68,10 €/todistus

Lisäksi peritään poliklinikkamaksut tai käyntimaksu.

Perusterveydenhuollossa ei peritä maksua hoitoon liittyvistä todistuksista tai lausunnoista eikä nuorison terveystodistuksesta. Valmiiksi laadituista todistuksista peritään asiakkaalta maksu, vaikka hän peruisi todistuspyynnön myöhemmin. Maksut peritään myös alle 18-vuotiailta, eivätkä ne kerrytä maksukattoa.

Perusterveydenhuollossa maksuttomia todistuksia ovat:

- erityiskorvattavia lääkkeitä, sv-päivärahaa, kuntoutusta tai psykoterapiaa varten annettu B-lausunto
- A-todistus (esim. todistus työnantajalta haettavaa sairauslomaa varten, todistustyönantajaa varten lapsen sairaudesta tilapäistä hoitovapaata varten)
- lähete sairaalaan
- MT 1 -lausunto
- todistus tartuntataudista
- joukkorokotustodistus
- neuvola- ja kouluterveydenhuollon todistukset (esim. jälkitarkastustodistusäitiyspäivärahaa varten)
- todistus potilaan kuljetuksesta = matkatodistus
- kutsuntatarkastustodistus = lääkärinlausunto puolustusvoimia varten
- uusintatarkastuslausunto palveluskelpoisuudesta, mikäli puolustusvoimat on määrännyt / lähettänyt asiakkaan palveluskelpoisuustutkimukseen
- kuolintodistus





- matkatodistus / koulukyytilausunto sairauden perusteella
- todistus koululiikuntaa / kouluruokaa varten
- todistus isyysveritutkimuksen suorittamisesta
- todistus invalidipysäköintitunnusta varten
- todistus toiseen sairaanhoitolaitokseen pääsemistä varten
- todistus sairaanhoidon vuoksi tarpeellisen lääkinnällisen toimenpiteen suorittamistavarten (esim. raskauden keskeyttäminen ja sterilointi)
- ELY:lle / työvoimaviranomaiselle viranomaisen pyynnöstä annettava todistus työttömän terveystarkastuksesta
- viranomaisen pyytämä lääkärinlausunto (esim. holhous- tai lastensuojeluasioissa)

20 Suun ja hampaiden hoito

20.1 Perusterveydenhuollon perusmaksut (Asetus 9 §)

Perusmaksu suuhygienisti	13,80 €/käynti
Perusmaksu hammaslääkäri	17,90 €/käynti
Perusmaksu erikoishammaslääkäri	26,30 €/käynti
Vaativuusluokka: 0–2	11,50 € /käynti
Vaativuusluokka: 3–4	25,80 € /käynti
Vaativuusluokka: 5–7	51,20 € /käynti
Vaativuusluokka: 8–10	75,00 € /käynti
Vaativuusluokka: 11–	105,20 €/käynti





20.2 Perusterveyden huollon proteettiset toimenpiteet

Proteesin pohjaus	75,00 €
Proteesin korjaus	51,20 €
Akryyli osa- tai kokoproteesi	250,90 €
Kruunut ja sillat / hammas	250,90 €
Rankaproteesi	304,50 €

Lisäksi peritään proteesien valmistuksesta aiheutuvat hammastekniset kustannukset.

Erikoismateriaaleista voidaan periä enintään todellisia kustannuksia vastaava maksu.

20.3 Kuvantamistutkimukset (Asetus 9 §)

Hammaskuva	11,50 €
Panoraamakuva	25,80 €

20.4 Ehkäisevä hoito

SC-ryhmän suun terveyden edistämisen toimenpiteet 11,50 €

Kerryttävät maksukattoa.

Palvelu on maksuton alle 18-vuotiaille ja rintamaveteraaneille.



20.5 Suun ja leukojen erikoissairaanhoidon (Asetus 8 ja 9a §)

Poliklinikkamaksu 66,70 €

Peritään myös perusterveydenhuollon yksikössä annetusta suun ja leukojen erikoissairaanhoidosta tilapäisen lapsiperheiden kotipalvelun, tilapäisen kotipalvelun kotihoidon tai kotihoidon arviointijakson maksujen sijaan silloin, kun tutkimuksen ja hoidon perusteena on:

- hampaiston, leukojen ja kasvojen kehityshäiriö
- vaikea, toimintaa häiritsevä laaja-alainen synnynnäinen hampaistonpuutos tai kehityshäiriö
- pään ja leukojen alueen kiputila
- kaulan ja pään alueen säteilytys tai sytostaattihoido
- muun kuin hammassairauden takia välttämätön suunhoito kerryttää maksukattoa.

Palvelu on maksuton alle 18-vuotiaille.

21 Sairaankuljetus

Sairaankuljetusajoneuvolla suoritettua sairaankuljetuksesta voidaan periä enintään valtioneuvoston asetuksella vahvistetun taksan mukainen maksu. Tämä maksu voidaan periä myös silloin, kun annetun ensihoidon ansiosta potilaan tila on korjaantunut siinä määrin, että kuljetusta hoitopaikkaan ei ole tarvinnut suorittaa.

Maksua ei saa periä lääkärin määräämästä sairaankuljetusajoneuvolla tapahtuvasta siirtokuljetuksesta terveyskeskuksen tai sairaalan sairaansijalta toiseen hoitolaitokseen tai kotihoitoon.

22 Sarjassa annettavat hoidot

Sarjassa annettava hoito tai kuntoutus 18,60 € /käynti

Perusterveydenhuollossa sarjahoitomaksu voidaan periä

- lääkinnällisestä kuntoutuksesta
- neuropsykologisesta kuntoutuksesta
- ravitsemusterapiasta
- jalkojen hoidosta





- puheterapiasta
- toimintaterapiasta
- muusta vastaavasta hoidosta

Erikoissairaanhoidon sarjahoitomaksu voidaan periä

- lääkinnällisestä kuntoutuksesta
- jatkuvasta dialyysihoidosta
- hyposensibilisaatiohoidosta
- valohoidosta
- äänihäiriöhoidosta
- säde- ja sytostaattihoidosta
- muusta vastaavasta hoidosta

Kerryttävät maksukattoa. Peritään enintään 45 kerrasta kalenterivuodessa. Palvelu on maksuton alle 18-vuotiaille ja rintamaveteraaneille.

23 Lyhytaikainen laitoshoido (asetus 12, 26a §)

Maksu hoidosta ja ylläpidosta 66,90 €/hoitopäivä

Maksukaton ylittymisen jälkeen 25,10 €/hoitopäivä

Maksu hoidosta ja ylläpidosta
psykiatrian toimintayksikössä 30,70 €/hoitopäivä

Maksu hoidosta ja ylläpidosta
päihdevieroituksessa 30,70 €/hoitopäivä

Maksu mielenterveyden intervallihoidosta
muussa yksikössä, sis. aterian 30,70 € / hoitopäivä

Maksu mielenterveyden intervallihoidosta,
ei sis. ateriaa 18,60 €

Kerryttävät maksukattoa.

Peritään alle 18-vuotiaalta enintään seitsemältä (7) vuorokaudelta kalenterivuodessa.





Ei peritä mielenterveyslain (1116/1990) 9 c §:n järjestetyn tarkkailun ajalta, jos tarkkailtavaksi otettua ei tarkkailun perusteella määrätä mielenterveyslain 8 §:ssä tarkoitettuun tahdosta riippumattomaan hoitoon.

Hoitopäivämaksun saa periä vain kerran kalenteripäivältä. Jos asiakas siirtyy välittömästi toiseen laitokseen, lähettävä laitos ei saa periä maksua siltä päivältä, jona asiakas siirtyy.

24 Päivä- ja yöhoito (asetus 13 §)

Maksu päivä- tai yöhoidosta 30,70 €/hoitopäivä

Kerryttävät maksukattoa.

Alle 18-vuotialta peritään enintään seitsemältä (7) vuorokaudelta kalenterivuodessa.

25 Laitoskuntoutuksen maksu

Vammaisen henkilön kuntoutushoidon
maksu (Asetus 14 §) 23,00 €/hoitopäivä

Päihdekuntoutus 23,00 €/hoitopäivä

Kerryttää maksukattoa. Maksukatton täyttymisen jälkeen maksuton.

Peritään alle 18-vuotialta enintään seitsemältä (7) vuorokaudelta kalenterivuodessa.

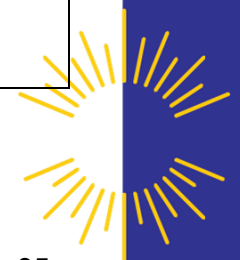




26 Tukipalvelut ja asumiseen liittyvät palvelut

Tukipalveluilla tarkoitetaan palveluja, joilla luodaan ja ylläpidetään henkilön kodissa sellaisia olosuhteita, että hän voi suoriutua jokapäiväiseen elämään kuuluvista toiminnoista mahdollisimman itsenäisesti, sekä palveluja, joiden avulla henkilö voi saada hyvinvointia tuottavaa sisältöä elämäänsä.

Ateriapalvelut	
Aamupala	2,65 €
Lounas	6,80 €
Päivällinen	5,75 €
Ilta-pala	2,65 €
Päiväkahvi	1,10 €
Ateriakuljetus kotiin / kerta	2,35 €
Asumispalvelun ateriapäivä/kaikki	18,95 €
Saamenkieliset kylätyöntekijät	5,20 € /tunti
Vaatehuoltopalvelut	5,20 € / kerta
Kylvytys-/saunapalvelut	8,40 € / kerta
Siivouspalvelut	31,50 €/tunti
Asiointi- ja saattajapalvelut	18,60 €/kerta



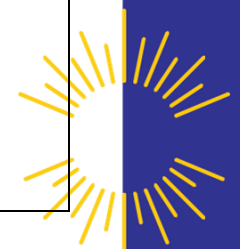


Osallisuutta ja kanssakäymistä tukevat palvelut	
Päiväkeskusmaksu vammaiset	maksuton
Päivätoiminta/kerhomaksu ikääntyneet sisältää ateriat	12,05 €
Päivätoiminta/kerhomaksu vammaiset	maksuton
Kerhotoiminnan ateriamaksu vammaiset	maksuton
Päihderiippuvaisten päivätoiminta	maksuton
Päihderiippuvaisen avokuntoutus	18,80 €
Tilapäinen asuminen / päivähoito ja päivätoiminta	
Tilapäinen asuminen vrk (kaikki)	34,65 €
Erytishuollon asiakkailta maksu peritään vain 16 vuotta täyttäneiltä	18,90 €
Sosiaalihuollon tilapäismajoitus vuorokausi	5,25 €





Turvapalvelut kotiin annettavissa palveluissa	
Hälytyskäynti (turvpuhelin)	18,90 €/käynti
Asennuskäynti ja laitteen nouto irtisanottaessa	31,50 €/käynti
Turvapuhelin, ei lisälaitetta	20,00 €/kk
Paikantava GPS ranneke, ei lisälaitteita	32,00 €/kk
Turvapuhelin ja yksi lisälaitte (Turvapuhelin – kaatumishälytin/ lisäranneke/ ovihälytin/ älykäs ovihälytin/ liesihälytin/ vetonaruhälytin/liiketunnistin/ lämpötilatunnistin/ vuotovahti/ palohälytin/ häkähälytin)	26,00 €/kk
Turvapuhelin ja kaksi lisälaitetta (Turvapuhelin – kaatumishälytin/ lisäranneke/ ovihälytin/ älykäs ovihälytin/ liesihälytin/ vetonaruhälytin/liiketunnistin/ lämpötilatunnistin/ vuotovahti/ palohälytin/ häkähälytin)	32,00 €/kk
Turvapuhelin ja kolme lisälaitetta (Turvapuhelin – kolme tai enemmän seuraavista: kaatumishälytin/ lisäranneke/ ovihälytin/ älykäs ovihälytin/ liesihälytin/ vetonaruhälytin/liiketunnistin/ lämpötilatunnistin/ vuotovahti/ palohälytin/ häkähälytin)	38,00 €/kk
Laaja turvalaitepaketti (Sisältää turvalaitteet yksilöllisen arvion mukaan, esim. turvapuhelin/ kaatumishälytin/ lisäranneke/ ovihälytin/ älykäs ovihälytin/ liesihälytin/ vetonaruhälytin/ liike-tunnistin/ lämpötilatunnistin/ vuotovahti/ palohälytin/ häkähälytin/ paikantava GPS ranneke/ sensorikamera/ univalverytmin seuranta/ sänkyvahti/ ovihälytin/ älykäsovihälytin)	70,00 €/kk
Tarvittaessa erikseen laskutettavat laitteet silloin, kun laitteet eivät sisälly pakettihinnoitteluun:	
Liesivahti (Sammuttaa sähköän hellasta ylikuumenemisen estämiseksi. Vaatii sähköasennuksen.)	18 €/kk/laitte
Sänkyvahti (Hälyttää, jos henkilö ei ole mennyt nukkumaan tiettyyn aikaan tai on poistunut sängystään yön aikana, eikä palannut tietyn ajan kuluessa takaisin.)	20,00/kk/laitte





Teknologia-avusteiset palvelut	
Passiivinen valvontajärjestelmä asiakasmaksu	60,90 €/kk
Passiivinen valvontajärjestelmä auttajakäynti € / kerta	18,90 €/käynti
Automaattinen lääkeannostelija	20,00 €/kk
Kuvapääte virkistyskäyttöön	47,25 €/kk
Kuvapääte etäkotihoidon asiakkaille	maksuton
Muut mahdolliset teknologiset sovellukset	Laskutetaan toimittajan hinnan mukaisesti.
Kuljetukset	
Ryhmäkuljetus alle 10 km	3,57 €
Ryhmäkuljetus yli 10 km	5,86 €

27 Tilapäinen perhehoito

Kokopäivähoito 35,34 €/hoitopäivä

Osavuorokautinen hoito
(enintään 8 h) 19,28 €/hoitopäivä

Hoitopäivämaksu peritään tulo- ja lähtöpäivältä (pois lukien omaishoidon tuen vapaa).

Jos asiakas siirtyy lyhytaikaisesta asumisesta laitoshoitoon, asiakasmaksua ei peritä lähtöpäivältä.

Ei kerrytä maksukattoa.





27.1 Erityishuoltolain mukainen kehitysvammaisen lyhytaikainen perhehoito

Erityishuoltolain mukainen kehitysvammaisen lyhytaikainen perhehoito 35,34 €/hoitopäivä

peritään 16-vuotta täyttäneiltä

Mikäli omaishoitajan lakisääteisten vapaiden ajaksi peritään 12,80 €/vrk

Erityishuoltolain mukainen osavuorokautinen perhehoito 19,28 €/hoitopäivä

(enintään 8 t/vrk), peritään 16 vuotta täyttäneiltä

Asiakkaan kotona annettu lyhytaikainen perhehoito maksuton.

28 Vammaispalvelun asiakasmaksut

Ylläpitomaksu

Valmennus Toteutuneiden kustannusten mukaan

Asumisen tuki Ryhmämuotoinen asumispalvelu 45 €/kk

Asuntoryhmämuotoinen asumispalvelu 30 €/kk

Vaativa moniammatillinen tuki

Ryhmämuotoinen asumispalvelu 45 €/kk kun järjestetään asumisyksikössä

Asuntoryhmämuotoinen asumispalvelu 30 €/kk

Jos asukas on yhtäjaksoisesti poissa asumispalveluista, poissaolon kuudennesta poissalopäivästä alkaen ei ylläpitomaksua peritä. Ylläpitomaksun päivähinta lasketaan jakamalla kuukausihinta 30:llä. Sairaala- ja laitoshoidojakson ajalta ei peritä ylläpitomaksua.





Lyhytaikainen huolenpito asumisyksikössä

34,65 €/vrk sisältää ateriat ja ylläpitomaksun

Aamu- ja iltapäivätoiminta

Lyhytaikaisena huolenpitona järjestettävästä aamu- ja iltapäivätoiminnasta ei peritä ylläpitomaksua alle 16-vuotiailta.

16 vuotta täyttäneiltä peritään ateriamaksuna välipalan hinta 1,10 €/päivä

Koululaisten loma-ajan hoito

Aamupala	2,65 €
Lounas	6,80 €
Päiväkahvi/välipala	1,10 €

Päivä- ja työtoiminta

1 €/toimintapäivä; maksimissaan 20 €/kk

Ateriamaksut asumisen tuki, vaativa moniammatillinen tuki (asumisyksikössä)

Aamupala	2,65 €
Lounas	6,80 €
Päivällinen	5,75 €
Iltapala	2,65 €
Päiväkahvi/välipala	1,10 €
Ateriakuljetus kotiin	2,35 €/kerta
Asumispalvelun ateriapäivä / kaikki	18,95 €

Päivätoiminta

Aamupala	2,65 €
Lounas	6,80 €
Päiväkahvi/välipala	1,10 €





Päivätoiminnan ateriapalvelu henkilöille, jotka eivät ole asumispalveluissa tai eivät maksa koko ateriapäivän hintaa

Kehitysvammaisten henkilöiden työtoiminta

Aamupala	2,65 €
Lounas	6,80 €
Päiväkahvi/välipala	1,10 €

Työtoiminnan ateriapalvelu henkilöille, jotka eivät ole asumispalveluissa ja joiden työtoiminta järjestetään työtoimintakeskuksessa tai vastaavassa

Lapsen asumisen tuki kodin ulkopuolella

Enintään 500 €/kk

Hyvinvointialue voi periä maksun elatuksesta aiheutuneista kustannuksista. Jos vanhempi on velvoitettu lapselle elatusapua, hyvinvointialue voi periä lapselle suoritettavan elatusavun tai tuen siltä ajalta, kun lapsen asumisen tuki järjestetään kodin ulkopuolella.

Elatuksesta perittävän maksun lisäksi hyvinvointialue voi periä kohtuullisen maksun muista lapsen tai nuoren tuloista, korvauksista tai saamisista. Lapselta ja hänen vanhemmiltaan perittävä maksu voi olla yhteensä enintään 500 euroa kuukaudessa. Huolehdittava, että lapselle jää henkilökohtaiseen käyttöön käyttövara

Liikkumista tukeva palvelu

voidaan periä asiakasmaksu kuljetuspalveluna järjestettynä

Henkilökohtainen apu

Jos asiakas saa korvausta muun lain nojalla, voidaan palvelusta periä enintään saatua korvausta vastaava maksu. Maksu ei saa ylittää palvelun tuottamisesta aiheutuvia kustannuksia.

Omaishoidon vapaan aikainen hoito 12,80 €/vrk



Pitkäaikainen laitoshoido

Peritään asiakkaan tulojen mukaan kuukausimaksu, joka on enintään 85 % asiakkaan nettotuloista. Käyttövara vähintään 122 €/kk.

Alle 16-vuotiaan hoidon korvauksena peritään lapsilisä ja vammaistuki siltä ajalta, jonka laitoshoido kestää. Vammaistuki peritään siten, että asiakkaan käyttövaraksi jätetään vähintään 122 €/kk

Lyhytaikainen laitoshoido

66,90 €/hoitopäivä, maksukaton täyttymisen jälkeen 25,10 €/hoitopäivä.

Alle 18-vuotialta voidaan periä vain 7 hoitopäivältä vuodessa.

Kuntoutushoido

23,00 €/hoitopäivä. Maksukaton täyttymisen jälkeen maksutonta

Perhehoito

Pitkäaikainen perhehoito

Maksukyvyyn mukaan määräytyvä kuukausimaksu. Maksu on enintään 85 % asiakkaan nettokuukausituloista, joista on tehty määrätty vähennykset

Lyhytaikainen perhehoito 34,65 €/vrk

Osavuorokautinen perhehoito 18,90 €/vrk

Hoitopäivä, enintään 8 h, hoitopäivämaksu peritään tulo- ja lähtöpäivältä

Asiakkaan kotona annettu lyhytaikainen perhehoito on maksuton

29 Sosiaalihuoltolain mukainen kuljetuspalvelu

Peritään erikseen määritelty omavastuu.





30 Maksun määrääminen ja tarkistaminen (10 J §)

Lapin hyvinvointialue päättää maksukyvyn mukaisesti määräytyvästä maksusta toistaiseksi.

Maksu on kuitenkin tarkistettava asiakkaan tai tämän edustajan hakemuksesta taikka hyvinvointialueen aloitteesta silloin, jos:

- asiakkaan tai hänen perheensä tulot ovat muuttuneet
- asiakkaan tai hänen puolisonsa oikeus 10 c, 10 d tai 10 g §:ssä säädettyihin vähennyksiin on muuttunut
- perheen olosuhteet ovat muuttuneet
- maksu osoittautuu virheelliseksi
- asiakkaalle laadittua asiakassuunnitelmaa muutetaan siten, että sillä on vaikutusta asiakasmaksun suuruuteen
- hyvinvointialueen maksuperusteita muutetaan siten, että sillä on vaikutusta asiakasmaksun suuruuteen

Jos maksua koskeva päätös on perustunut asiakkaan tai hänen edustajansa antamiin virheellisiin tietoihin, maksu voidaan oikaista takautuvasti enintään yhden vuoden ajalta.

31 Maksun perimättä jättäminen ja alentaminen

Hyvinvointialueen on alennettava tai jätettävä perimättä sosiaalihuollon maksu ja tulosidonnainen terveydenhuollon maksu, jos periminen vaarantaa asiakkaan tai hänen perheensä toimeentulon tai lakisääteisestä elatusvelvollisuudesta huolehtimisen.

Hyvinvointialue arvioi yleensä asiakkaan hakemuksen perusteella, täytyvätkö maksun alentamisen edellytykset. Jos edellytykset täyttyvät, maksua täytyy alentaa. Hyvinvointialueen on annettava asiakkaalle muutoksenhakukelpoinen päätös maksun alentamisesta tai perimättä jättämisestä.

Hyvinvointialueen on tiedotettava mahdollisuudesta alentaa asiakasmaksua sekä ohjata asiakasta maksun alentamisen hakemisessa.

Asiakas voi saada sosiaali- ja terveyspalveluiden maksuihin myös toimeentulotukea. Maksun alentaminen tai perimättä jättäminen ovat kuitenkin ensisijaisia toimeentulotuen myöntämiseen nähden.





Maksujen alentamis- ja perimättäjättämispäätöksen tekee alueen sosiaalityöntekijä/ sosiaaliohjaaja tai muu henkilö, jolle päätösvalta on delegoitu. Lausunnossa huomioidaan asiakkaan taloudellinen tilanne. Lausuntoa ei tarvita, jos asiakkaalla on toimeentulotukipäätös, jossa ohjataan hakemaan maksun alentamista tai perimättä jättämistä.

Lapin hyvinvointialueella tasasuuruisiin asiakasmaksuihin myönnetään alentamista tai maksuvapautusta.

Palvelusta järjestämisvastuussa oleva hyvinvointialue voi päättää, että:

- muitakin kuin 1 momentissa tarkoitettuja maksuja voidaan jättää perimättä tai alentaa 1 momentissa tarkoitetuilla perusteilla; tai
- maksuja voidaan alentaa tai jättää perimättä, jos siihen on syytä huollolliset näkökohdat huomioon ottaen.

32 Muualla kuin Suomessa asuvalta perittävät maksut

Jos asiakkaalla ei ole Suomessa kotikuntaa, peritään hänelle annetusta terveydenhuollon palvelusta hyvinvointialueelle aiheutuvien kustannusten suuruinen maksu, jollei Suomea sitovasta kansainvälisestä sopimuksesta tai Euroopan unionin lainsäädännöstä muuta johdu.

Edellä mainittuja maksuja ei peritä tartuntatautilain 44 §:ssä, 45 §:n momentissa ja 47 §:ssä tarkoitetuista rokotuksista yleisvaarallisen tartuntataudin leviämisen ehkäisemiseksi annettavasta tutkimuksesta ja terveydenhuoltolain 50 §:ssä tarkoitetuista kiireellisestä hoidosta sekä yleisvaarallisen tartuntataudin hoitoon määrättyistä lääkkeistä raskaana olevan HIV-positiivisen henkilön tutkimuksesta, hoidosta ja hoitoon määrättyistä lääkkeistä lukuun ottamatta tilapäisesti Suomessa oleskelevia henkilöitä sekä niitä, jotka saavat kustannuksiin korvausta muun lajin nojallatai vakuutuksen perusteella.

Suomessa tilapäisesti oleskeleva, jolla ei ole kotikuntaa, saa lääketieteellisesti välttämättömän sairaanhoidon julkisessa terveydenhuollossa, jos hänellä on eurooppalainen sairaanhoitokortti. Toisesta Pohjoismaasta tulevalle riittää myös virallinen henkilöllisyystodistus tai passi. Isosta-Britanniasta tai Pohjois-Irlannista tulevalle tulee olla eurooppalainen sairaanhoitokortti, "CitizensRights"-kortti tai GHIC-kortti.

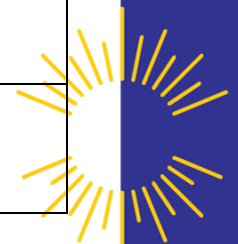




Muualta kuin EU- tai Eta-maasta, Sveitsistä, Isosta-Britanniasta tai Pohjois-Irlannista Suomeen tulleella henkilöllä on oikeus vain kiireelliseen sairaanhoitoon. Hoidon kustannukset laskutetaan jälkikäteen.

33 Perusterveydenhuollon maksut

Palvelu	Asiakasmaksu 2025
Käyntimaksu peritään 3 maksua/vuosi Lapin hyvinvointialueen terveyskeskuksessa	28,20 €
Päivystysajan maksu	38,70 €
Lääkinnällisen kuntoutuksen yksilökäynti	18,60
Lääkinnällisen kuntoutuksen ryhmäkäynti	8,00€
Ajokorttitodistus	68,10 €
Muut lääkärintodistukset	56,70 €
Omaishoitajan vapaa vuorokausi	12,80 €
Kotisairaanhoito; lääkäri ja hammaslääkäri	25,80 €
Kotisairaanhoito; terveydenhoitaja tai muu	16,40 €
Lyhytaikainen laitoshoido, hoitopäivämaksu	66,90 €
Lyhytaikainen laitoshoido, maksukaton täyttymisen jälkeen	25,10 €
Päivä- ja yöhoidon maksu	30,70 €
Laitoskuntoutuksen maksu	23,00 €
Käyttämättä ja perumatta jääneestä palvelusta perittävä maksu	56,70 €





Hammashuolto	
perusmaksu, hammaslääkäri	17,90 €
perusmaksu, suuhygienisti	13,80 €
perusmaksu, erikoishammaslääkäri	26,30 €
Hammaskuva	11,50 €
Leukojen/ koko hampaiston panoraamaröntgen	25,80 €
Ehkäisevän hoidon SC-ryhmän käyntikerta	11,50 €
Tutkimukset, hammastarkastukset, sairauksien hoito	
vaativuusluokka 0–2	11,50 €
vaativuusluokka 3–4	25,80 €
vaativuusluokka 5–7	51,20 €
vaativuusluokka 8–10	75,00 €
vaativuusluokka 11 tai suurempi	105,20 €
Proteettiset toimenpiteet	
proteesin pohjaus	75,00 €
proteesin korjaus	51,20 €
akryyliosa- ja koko proteesi	250,90 €
kruunut ja sillat hampaalta	250,90 €
rankaproteesi	304,50 €
Maksuton ehkäisy, alle 25-vuotiaiden ehkäisy	maksuton





34 Erikoissairaanhoidon maksut

Palvelu	Asiakas- maksu 2025
Poliklinikkamaksu	66,70 €
Vähimmäiskäyttövara pitkäaikaisessa laitoshoidossa; 15 % nettotuloista kuitenkin vähintään	122,00 €
Päiväkirurgian maksu	218,70 €
Käyttämättä ja peruutetuista palveluista perittävä maksu, koskee myös potilashotellia	56,70 €
Neuvonta- ja ohjauskäynti, ei lääkärin vastaanottoa	28,30 €
Synnytysosaston perhehuone: synnyttäjältä normaali hoitopäivämaksu (puolisolta ei maksua, puolison ateriat eivät sisälly hintaan)	maksuton
Lyhytaikainen laitoshoido (maksua ei peritä synnytykseen liittyvistä hoitajaksoista)	66,90 €
Lyhytaikainen laitoshoido, hoitopäivämaksu maksukaton ylittymisen jälkeen (maksua ei peritä synnytykseen liittyvistä hoitajaksoista)	25,10 €
Lyhytaikainen laitoshoido, psykiatrinen hoitopäivämaksu	30,70 €
Kuntoutushoidon maksu	23,00 €
Sarjahoitomaksu	18,60 €
Maksukatto	762,00 €
Lääkärintodistukset ja -lausunnot	
Ajokorttitodistus	68,10 €



Muut lääkärintodistukset	56,70 €
Potilashotelli	
- hoitoon tulevat potilaat (alle 2-vuotiaat ilmaiseksi)	66,90 €
- jos yöpyy useamman kuin yhden yön	50,93 €
- perheenjäsenet, omaiset	68,20 €
- perhehuone (2 aik. + 18 v. lapsia)	117,86 €
- 1–4 tunnin lepohuone	27,46 €
Ensihoidon omavastuu	25,00 €

35 Asumispalvelujen vuokrat

Vuokrat peritään sopimusten mukaisesti.

36 Muut palvelut

Röntgenkuvien cd:n poltto	31,93 € (sis. alv 25,5 %)
Kastelulakana	41,82 € (sis. alv 25,5 %)
Vainajan säilytysmaksu	42,00 €/viikko 6,00 €/päivä

- Peritään hautausluvan kirjoittamisesta 1. pv lähtien

